



Raadsvoorstel 2018.0030265

Onderwerp Omgevingswet: Contouren voor de omgevingsvisie Haarlemmermeer

Portefeuillehouders Bob A. Graal
Steller mr. A. Hoogeveen / drs. C. Verbeek
Collegevergadering 5 juni 2018
Raadsvergadering

1. Samenvatting

Wat willen we bereiken?

In het *Koersdocument Omgevingswet Haarlemmermeer en Haarlemmerliede en Spaarnwoude* (2017.0055108, vastgesteld januari 2018) staan de koers, ambitie en planning voor de implementatie van de Omgevingswet. Eén van de deelsporen voor deze implementatie is het opstellen van een 'omgevingsvisie'. De omgevingsvisie is een samenhangend strategisch beleidskader voor de fysieke leefomgeving. De Omgevingswet verplicht gemeenten om een omgevingsvisie op te stellen. De omgevingsvisie vervangt het huidige instrument 'structuurvisie'. Met voorliggend raadsvoorstel *Contouren voor de omgevingsvisie Haarlemmermeer* zetten wij de eerste stap om te komen tot een omgevingsvisie voor de nieuwe gemeente Haarlemmermeer.

Dit raadsvoorstel hangt samen met het raadsvoorstel *Omgevingswet: Verordening fysiek domein en Besluit vergunningvrij bouwen* (kernmerk 2018.0030238), dat gelijktijdig ter besluitvorming voorligt.

Wat gaan we daarvoor doen?

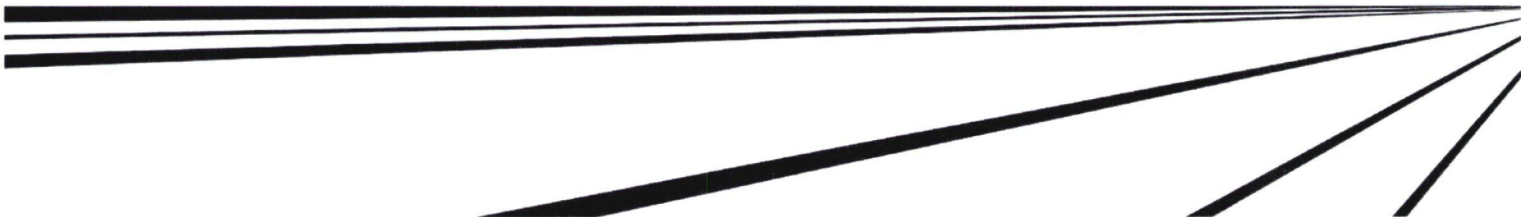
Ons streven is om onze toekomstige omgevingsvisie een richtinggevend instrument te laten zijn voor te maken afwegingen en keuzes. Met de omgevingsvisie willen we iedereen die actief is in onze leefomgeving inspireren om dié ideeën te verwezenlijken en dié beslissingen te nemen die bijdragen aan een aantrekkelijke leefomgeving voor ons allen.

In dit raadsvoorstel zijn zes samenhangende thema's opgenomen die uitgewerkt zijn in opgaven. De opgaven die bij elk thema horen strekken zich uit over diverse beleidsvelden die een relatie hebben met de fysieke leefomgeving. Om een gedeeld idee te hebben over waar het in 'de leefomgeving' over gaat benutten we het 'rad van de leefomgeving' als hulpmiddel.

Met het vaststellen van de opgaven bepalen we het startpunt van waaruit de omgevingsvisie opgesteld en uitgewerkt kan worden.

Wat mag het kosten?

Bij de Voorjaarsrapportage 2017 is door de raad budget beschikbaar gesteld voor programma-werkzaamheden om de invoering voor te bereiden (programma Ruimtelijke ontwikkeling, beleidsdoel A, taakveld Ruimtelijke ordening). Het programmadeelspoor 'Omgevingsvisie' wordt vanuit deze middelen gefinancierd. Het vaststellen van de *Contouren voor de omgevingsvisie Haarlemmermeer* kent geen verdere financiële consequenties.



Wat betekent dit voor de Metropoolregio Amsterdam (MRA)?

Binnen de MRA werken wij samen aan onderwerpen die betrekking hebben op de fysieke leefomgeving. Voorliggend raadsvoorstel *Contouren voor de omgevingsvisie Haarlemmermeer* kan dienen als beleidsmatige inbreng voor deze samenwerkingstrajecten.

Wie is daarvoor verantwoordelijk?

De raad is verantwoordelijk voor het stellen van de kaders en daarmee voor het vaststellen van de *Contouren voor de omgevingsvisie Haarlemmermeer*, als eerste stap om te komen tot een omgevingsvisie. Het college is verantwoordelijk voor de implementatie van de Omgevingswet en voor het opstellen van de omgevingsvisie. De raad zal de omgevingsvisie vaststellen.

Wanneer en hoe zal de raad over de voortgang worden geïnformeerd?

In het Koersdocument is op de 'routekaart invoering Omgevingswet' (pagina 7) aangegeven op welke momenten besluiten worden genomen over belangrijke instrumenten. Vanuit de gemeenteraden is een raads werkgroep samengesteld. De raads werkgroep wordt betrokken bij de stappen om te komen tot een concept-omgevingsvisie. De voorliggende contouren worden uitgewerkt naar een concept-omgevingsvisie. Deze zal begin 2019 aan de raad worden aangeboden.

Wat betekent dit voor de herindeling Haarlemmermeer – Haarlemmerliede en Spaarnwoude? (preventief toezicht/beleidsharmonisatie)

De beslispunten van dit voorstel vallen niet onder het preventief toezicht in het kader van de samenvoeging, omdat er geen financiële gevolgen zijn. Aan beleidsharmonisatie wordt voldaan doordat beide gemeenteraden een gelijkkludend voorstel ter besluitvorming voorgelegd krijgen.

**2. Voorstel
Collegebesluit(en)**

Op grond van het voorgaande besluit het college de raad voor te stellen om:

1. de *Contouren voor de omgevingsvisie Haarlemmermeer* vast te stellen en daarmee voor de Omgevingsvisie Haarlemmermeer de volgende hoofdthema's en onderliggende integrale opgaven te benoemen:
 - a. Klimaatverandering;
 - b. Gezondheid, milieukwaliteit en biodiversiteit;
 - c. Economische transitie;
 - d. Energietransitie;
 - e. Mobiliteit;
 - f. Woningbouw, verstedelijking en landschap.

3. Uitwerking

Wat willen we bereiken?

De Omgevingswet bundelt de wetgeving en de regels voor ruimte, wonen, infrastructuur, milieu, natuur en water. In het *Koersdocument Omgevingswet Haarlemmermeer en Haarlemmerliede en Spaarnwoude* (2017.0055108, vastgesteld januari 2018) staan de

koers, ambitie en planning voor de implementatie van de Omgevingswet. Eén van de deelsporen voor deze implementatie is het opstellen van een 'omgevingsvisie'. De omgevingsvisie is een samenhangend strategisch beleidskader voor de fysieke leefomgeving. De Omgevingswet verplicht gemeenten om een omgevingsvisie op te stellen. De omgevingsvisie vervangt het huidige instrument 'structuurvisie'. Aan het slot van dit voorstel gaan wij nader in op deze juridische context (zie 'juridische context Omgevingswet'). Met voorliggend raadsvoorstel *Contouren voor de omgevingsvisie Haarlemmermeer* zetten wij de eerste stap om te komen tot een omgevingsvisie voor de nieuwe gemeente Haarlemmermeer.

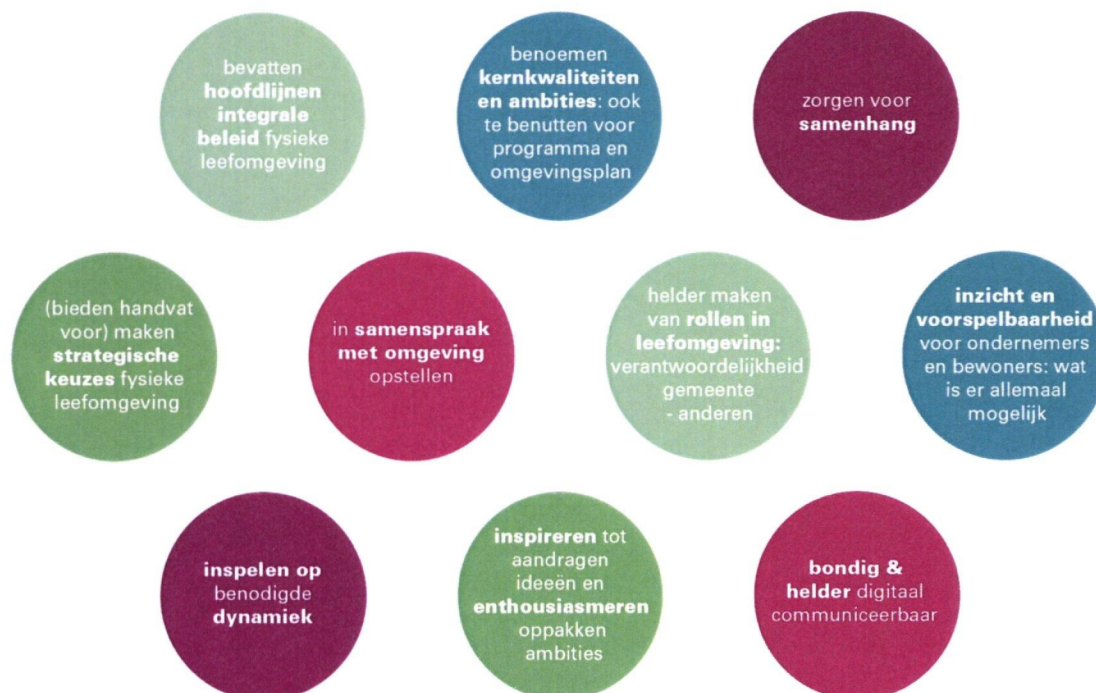
Wat gaan we daarvoor doen?

1. Omgevingsvisie als inspiratie voor de juiste afweging

De omgevingsvisie staat – als opvolger van de structuurvisie – beschreven in de Omgevingswet. De omgevingsvisie is grotendeels vormvrij, waardoor gemeenten ruimte hebben om zelf invulling te geven aan de inhoud.

Ons streven is om onze toekomstige omgevingsvisie een richtinggevend instrument te laten zijn voor te maken afwegingen en keuzes. Met de omgevingsvisie willen we iedereen die actief is in onze leefomgeving inspireren om dié ideeën te verwezenlijken en om dié beslissingen te nemen die bijdragen aan een aantrekkelijke leefomgeving voor ons allen. Van onze bewoners in wijken en dorpen tot onze economische actoren en van de beheerders van ons landschap tot investerende en ontwikkelende partijen.

In onderstaande figuur geven wij aan welke rollen onze omgevingsvisie kan hebben:



De voorliggende contouren vormen de eerste stap om te komen tot de omgevingsvisie.

2. Leefomgeving vol verandering

We leven in een tijd van snelle veranderingen. De energietransitie gaat grote impact hebben op ons grondgebied, zowel in bestaande en toekomstige wijken en kernen als in ons buitengebied. Ook economische sectoren staan voor grote veranderingen; of het nu de invloed van de datagedreven economie, het overgaan naar een klimaatneutrale en circulaire economie of het toewerken naar een circulaire en natuurinclusieve landbouw is. Mobiliteit en verstedelijking zijn van oudsher de klassieke thema's in de ruimtelijke ontwikkeling, maar meer dan ooit zijn deze thema's verweven met opkomende nieuwe thema's. De Omgevingswet speelt hierop in en vraagt om een bredere en – nog - integralere blik door thema's als gezondheid, veiligheid en ruimtelijke kwaliteit explicieter te betrekken bij afwegingen in de leefomgeving.

Wat de uitkomsten en ruimtelijke effecten van deze veranderingen zijn en welk tijdspad ze doorlopen is niet precies te voorspellen. Gaandeweg zullen de juiste afwegingen en de juiste beslissingen gemaakt moeten worden in de fysieke leefomgeving, in een constant veranderende context.

Daarvoor is het van belang te bepalen:

- welke leidende thema's we benoemen in de leefomgeving;
- welke opgaven – behorende bij deze thema's - we zien voor de toekomst van onze leefomgeving;
- welk gedeeld idee we hebben over wat 'de fysieke leefomgeving' behelst.

Wat zijn de leidende thema's en hoe verhouden ze zich tot de diverse beleidsvelden?

3. Leidende thema's voor de opgaven

Bij het benoemen van de leidende thema's voor de opgaven borduren wij voort – zij het met onze eigen kleuring - op de indeling in het concept van de provinciale omgevingsvisie en thema's die de Rijksoverheid in haar concept omgevingsvisie benoemt (zie ook paragraaf 'juridische context Omgevingswet'). Deze thema's sluiten aan bij trends en ontwikkelingen die breed in de samenleving gezien en gedeeld worden. De zes leidende thema's zijn, in willekeurige volgorde:

:

- klimaatverandering;
- gezondheid, milieukwaliteit en biodiversiteit;
- economie en transitieopgaven;
- energietransitie;
- mobiliteit;
- woningbouw, verstedelijking en landschap.

Voor deze zes leidende thema's zijn opgaven benoemd die voor onze toekomstige leefomgeving van belang zijn. Deze opgaven hebben met name betrekking op de fysieke leefomgeving, omdat dit binnen de reikwijdte van de omgevingsvisie valt. In de bijlage bij dit raadsvoorstel zijn de leidende thema's op compacte wijze toegelicht.

De opgaven die bij elk thema horen strekken zich uit over diverse beleidsvelden en sluiten waar mogelijk aan bij bestaande en/of in ontwikkeling zijnde (beleids)opgaven. Voor 'klimaatverandering' is dat onder meer het programma Duurzaam en het waterbeleid. Voor 'gezondheid en milieukwaliteit' is dit verbonden aan verschillend facetbeleid zowel binnen

het sociale als het fysieke domein, terwijl bij 'biodiversiteit' er relaties liggen met beheer, natuurbeleid en landbouwbeleid. Het thema 'economie en transitieopgaven' is onder meer verbonden met het economisch beleid, de uitwerking van de circulaire economie en standpunten over de luchthaven Schiphol en het Noordzeekanaalgebied. De 'energietransitie' zal vertaald worden in integraal energiebeleid. 'Mobiliteit' is vervat in ons – in aanpassing zijnde - mobiliteitsbeleid. 'Verstedelijking en landschap' komt op veel vlakken terug, onder meer in de versnelling woningbouw en bijbehorende schaa sprong, sociale duurzaamheid en in beleid op het vlak van recreatie, groen en landschap. Uiteraard is ook ons huidige ruimtelijke beleid, waaronder de structuurvisie, een bron van inbreng voor de opgaven en voor de toekomstige omgevingsvisie.

Facetbeleid blijft nodig, de omgevingsvisie laat zien wat we van belang vinden in de fysieke leefomgeving, welke richting we op willen en hoe de integrale afweging plaats zal vinden. Kennis binnen en buiten de organisatie is benut om de opgaven voor de toekomst te formuleren.

4. De opgaven voor de toekomst

Welke opgaven – behorende bij de leidende thema's - zien we voor de toekomst van onze leefomgeving?

Thema 1: klimaatverandering

- We streven naar een klimaatbestendig Haarlemmermeer met ruimte voor klimaatneutraal wonen, werken, recreëren en bewegen.
- Ontwerpen voor de fysieke leefomgeving zijn slim en adaptief, zodat we het ontstaan van overlast als gevolg van klimaatverandering (hittestress, wateroverlast, droogte, windoverlast) voorkomen.
- We dragen in Haarlemmermeer zorg voor voldoende schoon en zoet water.

Thema 2: gezondheid, milieukwaliteit en biodiversiteit

- We zorgen voor een gezonde fysieke leefomgeving. Lucht, ondergrond, oppervlaktewater en grondwater zijn zo schoon mogelijk. Die verantwoordelijkheid delen we met alle gebruikers van de fysieke leefomgeving.
- We zorgen dat er zo beperkt mogelijke hinder is van geluid, licht, stank of straling. Ook hiervoor geldt dat dit een gedeelde verantwoordelijkheid is (andere overheden, bedrijven, inwoners).
- Gewenste ruimtelijke ontwikkelingen hebben soms nadelige effecten. We streven ernaar om mogelijk negatieve effecten op de leefkwaliteit zo klein mogelijk te laten zijn.
- Haarlemmermeer wil inwoners, bezoekers en werknemers inspireren tot een gezonde levensstijl.
- We bieden ruimte om te kunnen verplaatsen, verpozen, bewegen, recreëren en sporten in een gezonde leefomgeving.
- Haarlemmermeer wil biodiversiteit in de groengebieden en stedelijke gebieden op zijn minst handhaven en waar mogelijk laten toenemen.
- Samen met de agrariërs willen we de biodiversiteit in de agrarische gebieden laten toenemen om zo te komen tot een natuurinclusieve land- en tuinbouw.
- We geven ruimte aan groei van biodiversiteit door te streven naar adequate en beleefbare verbindingen, ook in aansluiting op ecologische verbindingen in de ons omringende gebieden.

- We combineren biodiversiteit met andere opgaven zoals; het faciliteren van de energietransitie, het voorzien in de recreatiebehoefte, klimaatadaptatie in het stedelijk gebied en beheer van de leefomgeving.

Thema 3: economie en transitieopgaven

- Haarlemmermeer wil de transitie naar een circulaire en duurzame economie faciliteren.
- We zorgen voor adaptieve werk- en productielandschappen die bijdragen aan de ruimtelijke kwaliteit.
- Wij staan voor een goede balans tussen een blijvend stevige internationale positie van Schiphol, de positie van het Noordzeekanaalgebied en leefbaarheid in de omgeving.
- We stimuleren en faciliteren het ondernemerschap in Haarlemmermeer.
- De agrarische sector heeft een positie als producent van (voedsel)gewassen en als beheerder van het landschap. Wij gaan zorgvuldig om met opgaven (zoals vergroten biodiversiteit, faciliteren energietransitie en verstedelijkingsopgaven) die effect hebben op de sector.
- We bieden ruimte aan een breed aanbod van recreatieve en toeristische voorzieningen (van extensief tot intensief), waarbij de maat en schaal van de voorziening moet passen bij de plek en bij het landschap.
- We volgen de invloed die de datagedreven economie op alle beleidsvelden heeft nauwlettend. Op de juiste plek en met de juiste randvoorwaarden faciliteren we de behoefte aan digitale infrastructuur en voorzieningen.

Thema 4: energietransitie

- We faciliteren de energietransitie en zorgen ervoor dat dit bijdraagt aan de leefomgeving (bijvoorbeeld maatschappelijk, financieel, landschappelijk).
- Haarlemmermeer draagt actief bij aan het verduurzamen van de gebouwde omgeving, zowel voor de bestaande bouw als de nieuwbouw. Onze ambitie is om - naast aardgasloos - energieleverend te worden doordat inwoners, ondernemers en gemeente meer duurzame energie produceren dan ze gebruiken.
- We maken ons hard voor aanpassing van beleid en/of regelgeving om de energietransitie mogelijk te maken.
- We werken samen met onze stakeholders aan een toekomstbestendig netwerk voor energie infrastructuur. Dit netwerk wordt zorgvuldig ruimtelijk ingepast, goed georganiseerd (boven en onder de grond) en overlast wordt beperkt.

Thema 5: mobiliteit

- Ruimtelijke ontwikkeling en mobiliteit gaan hand in hand. We bewegen op tijd als we bouwen en we bouwen bij voorkeur waar we al bewegen.
- Knooppunten - waar verschillende vervoerssoorten bij elkaar komen - combineren we waar mogelijk en wenselijk met verdichting en/of functiemenging.
- Nieuwe woon- en werkgebieden ontwerpen we zo verkeersveilig mogelijk en in bestaande gebieden verhogen we onze inzet op verkeersveiligheid. We streven hierbij naar het voorkomen van ernstige verkeersslachtoffers.
- We houden vast aan onze kwalitatief hoogwaardige woonmilieus en reguleren indien daartoe nodig vervoersstromen.
- Bij ruimtelijke keuzes waarborgen we de vrijheid van bewegen. Dit doen we door alle vervoersmogelijkheden en combinaties daarvan te accommoderen (van modaliteit naar mobiliteit).

- We voorzien grote (technologische) veranderingen in het verkeer en vervoer en spelen daar bij onze ruimtelijke keuzes op in.
- We streven naar bereikbaarheid op zo'n manier dat de nadelige aspecten (geluid, fijnstof, sluipverkeer, barrièrewerking) zo min mogelijk effect hebben op de leefkwaliteit.

Thema 6: woningbouw, verstedelijking en landschap

- De opgave is om woningen te bouwen en in te passen in onze leefomgeving zodat voldaan wordt aan de behoefte. Wij willen verscheidenheid aan woonmilieus, rekening houdend met de identiteit van de kernen en behoeftes van verschillende doelgroepen. Per gebiedsopgave bedenken we welke wendbaarheid nodig is en waar (welke) kaders nodig zijn.
- Waar mogelijk en wenselijk verdichten we in bestaande kernen of wijken, dit op zorgvuldige wijze en met behoud en versterking van kwaliteiten van die kernen of wijken.
- De woningbouwopgave koppelen we aan de verbetering van de kwaliteit van leven in onze kernen en wijken (sociale duurzaamheid).
- Transformatie, verdichting en uitbreiding laten we hand in hand gaan met (door)ontwikkeling - in kwaliteit en kwantiteit - van groen en water.
- We willen het (bovenwijks) voorzieningenniveau (winkels, sport, recreatie, maatschappelijk, zorg, scholen, gezondheid, cultuur, et cetera) in de gemeente behouden en waar mogelijk versterken.
- Bij de invulling van de woningbouwopgave houden we op een verantwoorde manier rekening met de functie van de luchthaven Schiphol.
- Ook in de gebieden waar we geen ontwikkelopgave hebben zorgen we dat we een compleet en dynamisch beeld hebben van wat er nodig is voor de fysieke leefomgeving.
- Onze kwaliteiten - zoals de diversiteit aan kernen, onze recreatiegebieden, onze vergezichten, onze werkgelegenheidspositie en onze ligging en bereikbaarheid - zetten we nog beter in ten bate van doelen als het bieden van een aantrekkelijk vestigingsklimaat of versterking van ons imago en onze identiteit.
- De diversiteit aan landschappen die de gemeente Haarlemmermeer (kan) herbergen is groot; cultuurhistorisch open polderlandschap, woonlandschap, recreatielandschap, luchtvaartlandschap, voedselproductielandschap, energieproductielandschap. We maken bewuste keuzes in waar we welke waarden versterken en hoe we de diverse landschappen verbinden.

Het begrip 'leefomgeving' komt in veel van de bovenstaande opgaven terug; waar gaat het nu om in de fysieke leefomgeving?

5. Rad van de leefomgeving; hulpmiddel voor overzicht

Om een gedeeld idee te hebben over de fysieke leefomgeving benutten we het 'rad van de leefomgeving' als hulpmiddel (zie onderstaand figuur). De hoofdindeling in tien onderwerpen is gemaakt door het Rijk en wij hebben het perspectief van onze inwoners centraal gesteld. Het rad helpt om te overzien welke onderwerpen in de fysieke leefomgeving van belang zijn en welke relaties tussen deze onderwerpen te leggen zijn.

Het rad is aan te passen door een ander perspectief centraal te stellen, bijvoorbeeld dat van ondernemers. Ook de uitwerking van de onderwerpen kan aangepast worden. We willen het rad (of een aangepaste vorm daarvan) benutten om inwoners en ondernemers mee te nemen bij het begrip 'leefomgeving' en als hulpmiddel voor de participatie voor de aanstaande omgevingsvisie.

Aan de bovenkant van het rad staan onderwerpen die vooral gerelateerd zijn aan bescherming van de fysieke leefomgeving, met als kernwaarden een veilige en gezonde fysieke leefomgeving en goede omgevingskwaliteit.

Aan de onderkant van het rad staan onderwerpen die met name gerelateerd zijn aan het vervullen van maatschappelijke behoeften, met als kernwaarden een aantrekkelijke woonomgeving en een economisch vitale werkomgeving.

De tien benoemde onderwerpen in de verschillende delen van het rad zijn: milieukwaliteit en gezondheid; veiligheid; klimaat; natuurlijke systemen en processen; natuur en landschap; natuurlijke hulpbronnen; economie; ruimtelijk-economische structuur; wonen en woonomgeving; welzijn. Deze onderwerpen hebben onderling allerlei raakvlakken en verbindingen.

Bij het benoemen van (gebiedsgerichte) opgaven in de fysieke leefomgeving is het rad een hulpmiddel om te zien welke raakvlakken en verbindingen een bepaalde opgave heeft met de verschillende onderwerpen. Het rad kan verschillende invalshoeken in beeld brengen en zo helpen om integrale afwegingen te maken bij de verschillende opgaven die spelen in de fysieke leefomgeving.



Rad van de leefomgeving

In de bijlage bij dit raadsvoorstel staat globaal verbeeld hoe de zes leidende thema's zich verhouden tot de verschillende onderwerpen van het rad van de leefomgeving.

6. Van opgaven en rad naar omgevingsvisie

Samen met onze inwoners, ondernemers en andere partners in de fysieke leefomgeving willen we ontdekken hoe de opgaven uit deze contourennotitie een vertaling kunnen krijgen in een omgevingsvisie. Een omgevingsvisie die het doel heeft om inspirerend, richtinggevend en transparant te zijn, maar tegelijkertijd de dynamiek aan kan in deze tijden van verandering. We zullen ongetwijfeld spanningsvelden signaleren tussen conflicterende opgaven en ontdekken dat onze sturingsmogelijkheden verschillen per opgave. Er zullen opgaven zijn waarbij wijzelf verantwoordelijk zijn voor keuzes en uitwerking, opgaven waar (we samen met) anderen verantwoordelijk voor zijn en/of opgaven die door nieuwe inzichten een nieuw perspectief krijgen.

We willen ook inzoomen op het schaalniveau van wijken en kernen. Om op gebiedsgerichte wijze te ontdekken of en hoe de omgevingsvisie op dit schaalniveau een functie kan hebben en om het omgevingsplan genoeg te kunnen 'voeden'.

Conform het door de raden vastgestelde *Koersdocument Omgevingswet Haarlemmermeer en Haarlemmerliede en Spaarnwoude* zetten wij vervolgstappen om te komen tot een concept *Omgevingsvisie Haarlemmermeer*.

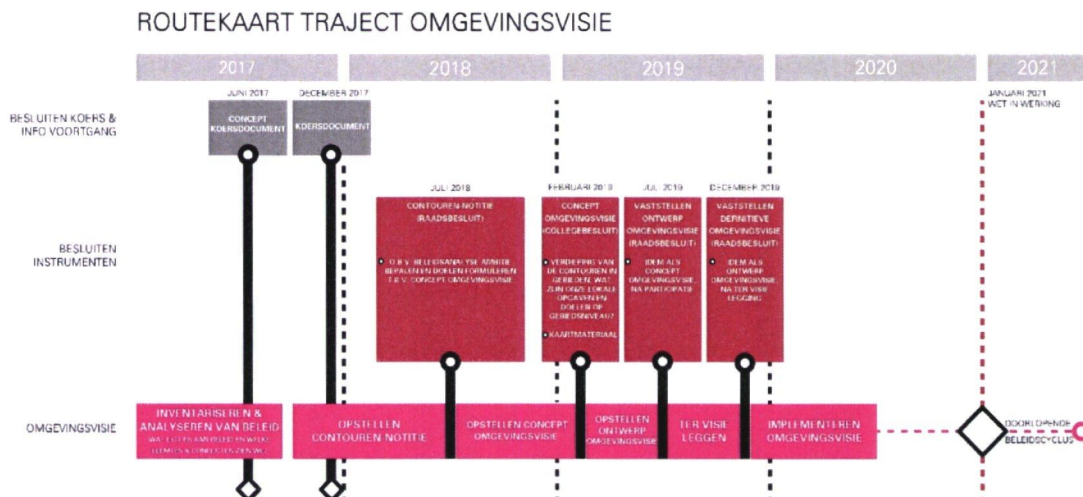
Juridische context Omgevingswet en relatie Programma Omgevingswet

De gedachte van de Omgevingswet is dat een duurzame ontwikkeling van de fysieke leefomgeving alleen kan worden bereikt door op samenhang te sturen aan de hand van één overkoepelend en richtinggevend ontwikkelingsbeeld voor de langere termijn. Daarvoor is de omgevingsvisie bedoeld. De omgevingsvisie bevat volgens de Omgevingswet:

- a. een beschrijving van de hoofdlijnen van de kwaliteit van de fysieke leefomgeving;
- b. de hoofdlijnen van de voorgenomen ontwikkeling, het gebruik, het beheer, de bescherming en het behoud van het grondgebied;
- c. de hoofdzaken van het voor de fysieke leefomgeving te voeren integrale beleid.

Zoals beschreven in het Koersdocument willen we toe naar minder beleidsdocumenten, makkelijker (digitaal) vindbaar, begrijpelijk voor inwoners en ondernemers en eenvoudiger toepasbaar voor iedereen die ermee moet werken. Het is onze ambitie dat de omgevingsvisie inwoners en bedrijven inspireert tot het aandragen van ideeën en enthousiasmeert om ambities op te pakken. Het is op een bondige, heldere manier raadpleegbaar, bij voorkeur op een digitale, vernieuwende manier, via de landelijke website www.ruimtelijkeplannen.nl.

De ambitie is om de nieuwe gemeenteraad aan het begin van de raadsperiode de lange termijnvisie te laten vaststellen. Dit sluit ook aan bij onze herindeling per 1 januari 2019. Begin 2019 krijgt de nieuwe gemeenteraad de concept-omgevingsvisie aangeboden. Besluitvorming over de definitieve omgevingsvisie zal eind 2019 plaatsvinden. Uit het implementeren van de omgevingsvisie, het doorlopen van de continue beleidscyclus en het bestuurlijk herijken moet blijken of nieuwe majeure thema's in de toekomst een plek krijgen in de omgevingsvisie.



Bij het opstellen van de omgevingsvisie betrekken wij relevante aspecten uit de eveneens in de maak zijnde provinciale omgevingsvisie en de nationale omgevingsvisie (NOVI). Meer informatie hierover is te vinden op deze websites:

- https://www.noord-holland.nl/Onderwerpen/Ruimtelijke_inrichting/Projecten/Omgevingsvisie
- <https://www.rijksoverheid.nl/onderwerpen/omgevingswet/nationale-omgevingsvisie>

De provincie Noord-Holland heeft – na uitvoerig onderzoek en in samenspraak met de omgeving en gemeenten - acht 'urgente ontwikkelingen' of 'hoofdthema's' benoemd voor onze provincie: klimaatverandering; bodem, water en luchtkwaliteit; biodiversiteit; economische transitie; energietransitie; mobiliteit; verstedelijking; landschap.

Wij sluiten hierbij aan met deze beperkte accentwijzigingen; het thema 'bodem, water en luchtkwaliteit' voegen wij samen tot 'milieukwaliteit' en breiden wij uit met 'gezondheid' en met 'biodiversiteit'. De thema's verstedelijking en landschap voegen wij samen en breiden wij uit met 'woningbouw'. Economische transitie staat bij ons onder de noemer 'economie en economische transitie'.

Het Rijk heeft vier 'thema's' of 'strategische opgaven' benoemd:

1. naar een duurzame en concurrerende economie;
2. naar een klimaatbestendige en klimaatneutrale samenleving;
3. naar een toekomstbestendige en bereikbare woon- en werkomgeving;
4. naar een waardevolle leefomgeving.

Onze voorliggende leidende thema's sluiten hierbij aan.

Voorliggend raadsvoorstel vormt de opmaat naar de omgevingsvisie. De omgevingsvisie krijgt een vertaling in het nog op te stellen omgevingsplan (2022), dat de huidige bestemmingsplannen gaat vervangen. Het gelijktijdig ingebrachte raadsvoorstel *Omgevingswet: Verordening fysiek domein en Besluit vergunningvrij bouwen* komt voort uit het deelspoor 'omgevingsplan' van het programma Omgevingswet. De Verordening fysiek domein en het Besluit vergunningvrij bouwen gaan straks op in het omgevingsplan.

Wat mag het kosten?

Bij de Voorjaarsrapportage 2017 is door de raad geld beschikbaar gesteld voor programma-werkzaamheden om de invoering voor te bereiden (programma Ruimtelijke ontwikkeling, beleidsdoel A, taakveld Ruimtelijke ordening). Het programmadeelspoor 'Omgevingsvisie' wordt vanuit deze middelen gefinancierd. Het vaststellen van de *Contouren voor de omgevingsvisie Haarlemmermeer* kent geen verdere financiële consequenties.

Wie is daarvoor verantwoordelijk?

De raad is verantwoordelijk voor het stellen van de kaders en daarmee voor het vaststellen van de *Contouren voor de omgevingsvisie Haarlemmermeer*, als eerste stap om te komen tot een omgevingsvisie. Het college is verantwoordelijk voor de implementatie van de Omgevingswet en voor het opstellen van de omgevingsvisie. De raad zal de omgevingsvisie vaststellen.

Wanneer en hoe zal de raad over de voortgang worden geïnformeerd?

In het Koersdocument is op de 'routekaart invoering Omgevingswet' (pagina 7) aangegeven op welke momenten besluiten worden genomen over belangrijke instrumenten.

Vanuit de gemeenteraden is een raads werkgroep samengesteld. De raads werkgroep wordt betrokken bij de stappen om te komen tot een concept-omgevingsvisie.

De *Contouren voor de omgevingsvisie Haarlemmermeer* worden uitgewerkt naar een concept-omgevingsvisie. Deze zal begin 2019 aan de raad worden aangeboden.

Participatie en communicatie

Op 24 mei 2018 hebben wij de leidende thema's aan de dorps- en wijkraden toegelicht, met daarbij voorbeelden hoe deze thema's het bewonersbelang kunnen raken. In het gesprek dat volgde werd het accent van de leidende thema's naar participatie verlegd; hoe – bij ruimtelijke vraagstukken – vroegtijdige participatie kan zorgen dat verschillende perspectieven, van verschillende actoren op tafel komen, wat de kwaliteit en draagvlak van oplossingen kan vergroten.

Het rad van de leefomgeving is toegelicht, met de vraag of dit – of een vereenvoudigde vorm hiervan – bruikbaar is als een hulpmiddel voor de participatie bij de op te stellen omgevingsvisie, dit lijkt het geval. De dorps- en wijkraden geven aan, dat gebiedsgerichte participatie de voorkeur heeft bij het inrichten van het participatietraject voor de omgevingsvisie. Wij benutten de inbreng van het gesprek bij het nader vormgeven van de participatie voor de omgevingsvisie.

Zoals in het Koersdocument aangegeven, worden inwoners, ondernemers, dorps- en wijkraden en maatschappelijke organisaties geïnformeerd over de besluiten, met als centrale boodschap dat we nieuwe mijlpalen hebben bereikt vooruitlopend op de Omgevingswet en dat we met elkaar al actief werken in de geest van de Omgevingswet. Tevens worden deze partijen meegenomen in de planning van de te nemen stappen tot aan de invoering van de Omgevingswet en de momenten waarop participatie mogelijk is. De externe communicatie richt zich daarbij met gerichte boodschappen op bekendheid met en betrokkenheid bij de Omgevingswet.

Nieuws, stand van zaken en documenten van de besluitvorming worden op de gemeentelijke website gepubliceerd.

4. Ondertekening

Hoogachtend,
burgemeester en wethouders van de gemeente Haarlemmerliede en Spaarnwoude,
de secretaris,


Fred Koot


Pieter Heiliegers

Onderwerp Omgevingswet: Contouren voor de omgevingsvisie Haarlemmermeer
Volgvel 12

Bijlage(n):

- Toelichting op de leidende thema's en raakvlakken met het rad van de leefomgeving.

Bijlage bij raadsvoorstel Omgevingswet: *Contouren voor de omgevingsvisie Haarlemmermeer*
Toelichting op de leidende thema's en raakvlakken met het rad van de leefomgeving.

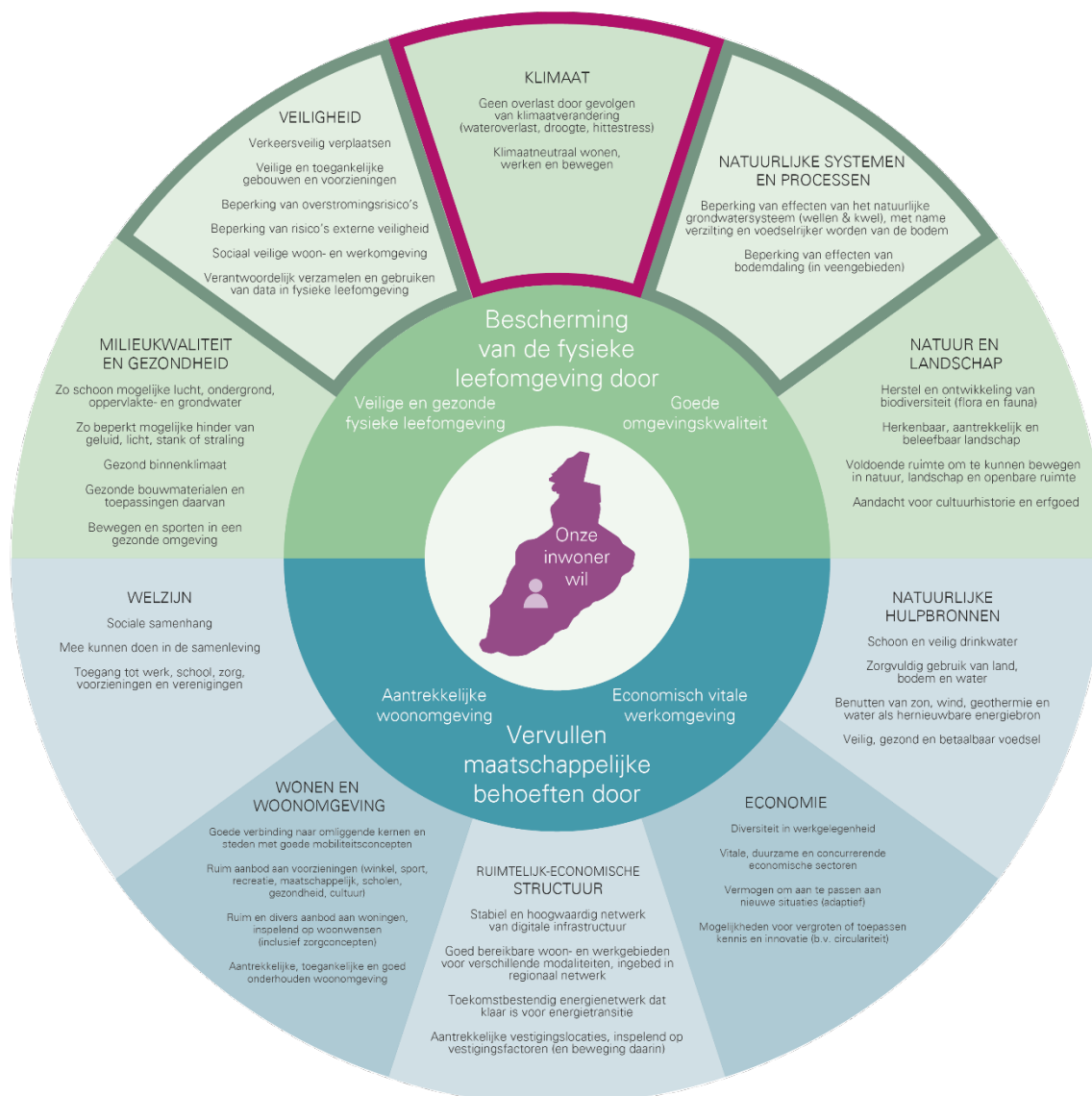
1. Thema: klimaatverandering

De door uitstoot van broeikasgassen veroorzaakte opwarming van de aarde leidt tot verandering van het klimaat en stijging van de zeespiegel. Het KNMI verwacht extreme hitte, hevige regenbuien en langdurige droogte. Deze effecten van klimaatverandering hebben gevolgen voor de fysieke leefomgeving. Zoals bijvoorbeeld overstromingsrisico's, wateroverlast of juist watertekort, grondwaterproblemen en (gezondheids)problemen door hitte ('hittestress').

Maatregelen op lokaal niveau richten zich op de oorzaken van klimaatverandering die lokaal aanwezig zijn (zie thema 4: energietransitie) en op het aanpassen aan klimaatverandering ('klimaatadaptatie').

In bijvoorbeeld het programma Duurzaam, het Waterplan Haarlemmermeer en de strategische samenwerking met het Hoogheemraadschap van Rijnland zijn doelen opgenomen, die we uitwerken en door vertalen in de fysieke leefomgeving.

In het rad van de leefomgeving is dit thema met name terug te zien onder: *klimaat; veiligheid; natuurlijke systemen en processen.*



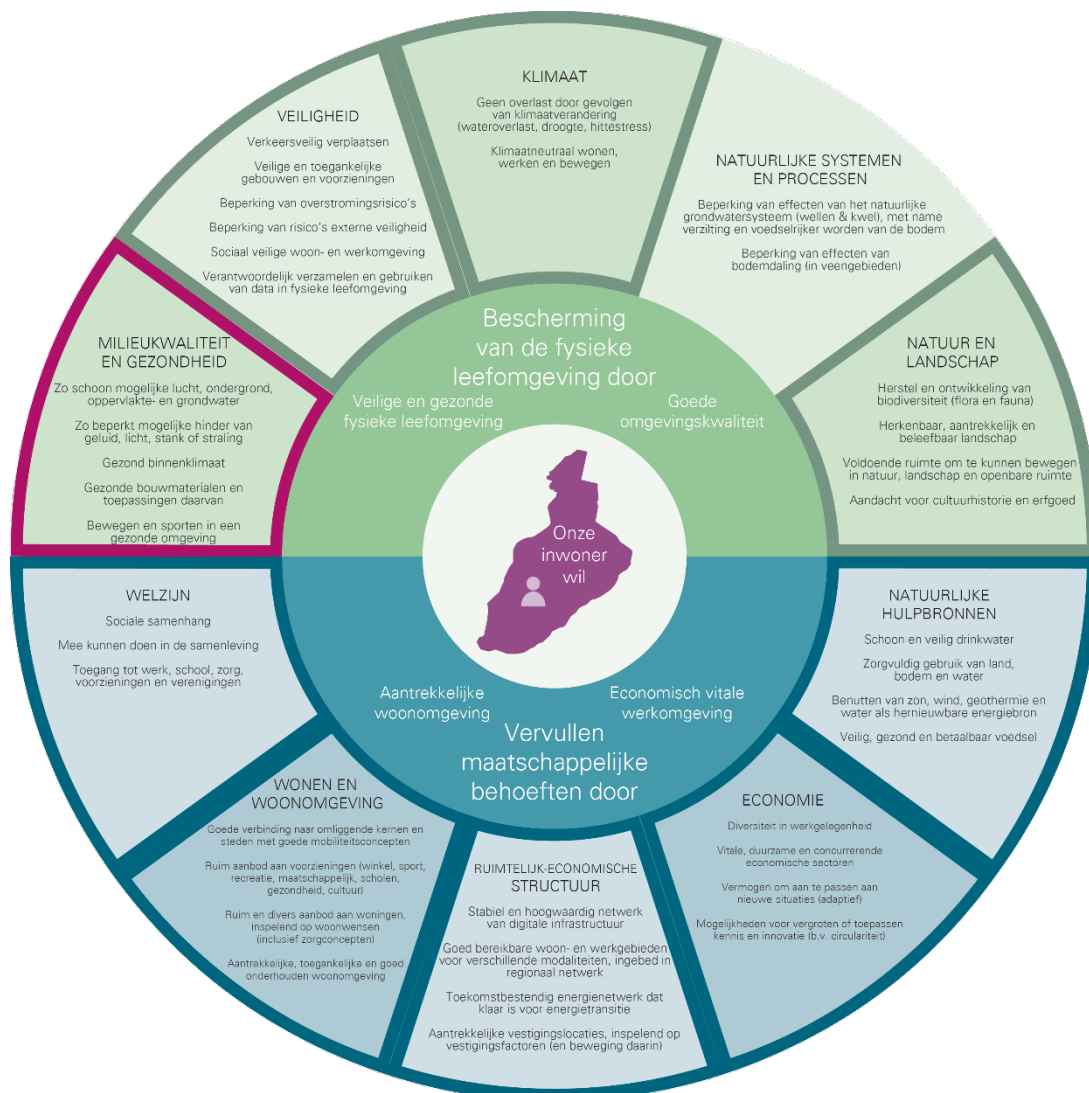
2. Thema: gezondheid, milieukwaliteit en biodiversiteit

Gezondheid, milieukwaliteit

Gezondheid krijgt een centralere rol in de fysieke leefomgeving. De Omgevingswet benoemt dit onderwerp specifiek als integraal af te wegen onderwerp. De overheid is verantwoordelijk voor het creëren en beheren van een gezonde leefomgeving. Een gezonde leefomgeving vermindert de ziektelast en bespaart daarmee zorgkosten. Een gezonde en beweegvriendelijke leefomgeving maakt het aantrekkelijk voor bewoners en bedrijven om zich te vestigen. Ook geeft dit mogelijkheden voor ontmoeten en draagt het bij aan het (psychische) welzijn van mensen.

Gezondheidsproblemen kunnen verschillende oorzaken hebben. Waar de oorzaak ligt in een ongezond milieu ligt de link met milieukwaliteit (denk aan luchtkwaliteit, binnenklimaat, geluid, ondergrond, waterkwaliteit, gezonde bouwmaterialen of aan licht, geur of straling). Andere oorzaken van gezondheidsproblemen (roken, overgewicht, weinig lichamelijke activiteit, ongezonde eetgewoonten) zijn meer te relateren aan bijvoorbeeld gedrag of sociaal-economische positie. Maatregelen die de gezondheid beschermen (zoals normen en beheersing risico's) en die de gezondheid bevorderen (zoals stimuleren bewegen en ontmoeten in de groene buitenruimte, rookvrije leefomgeving) hebben een link met de fysieke leefomgeving.

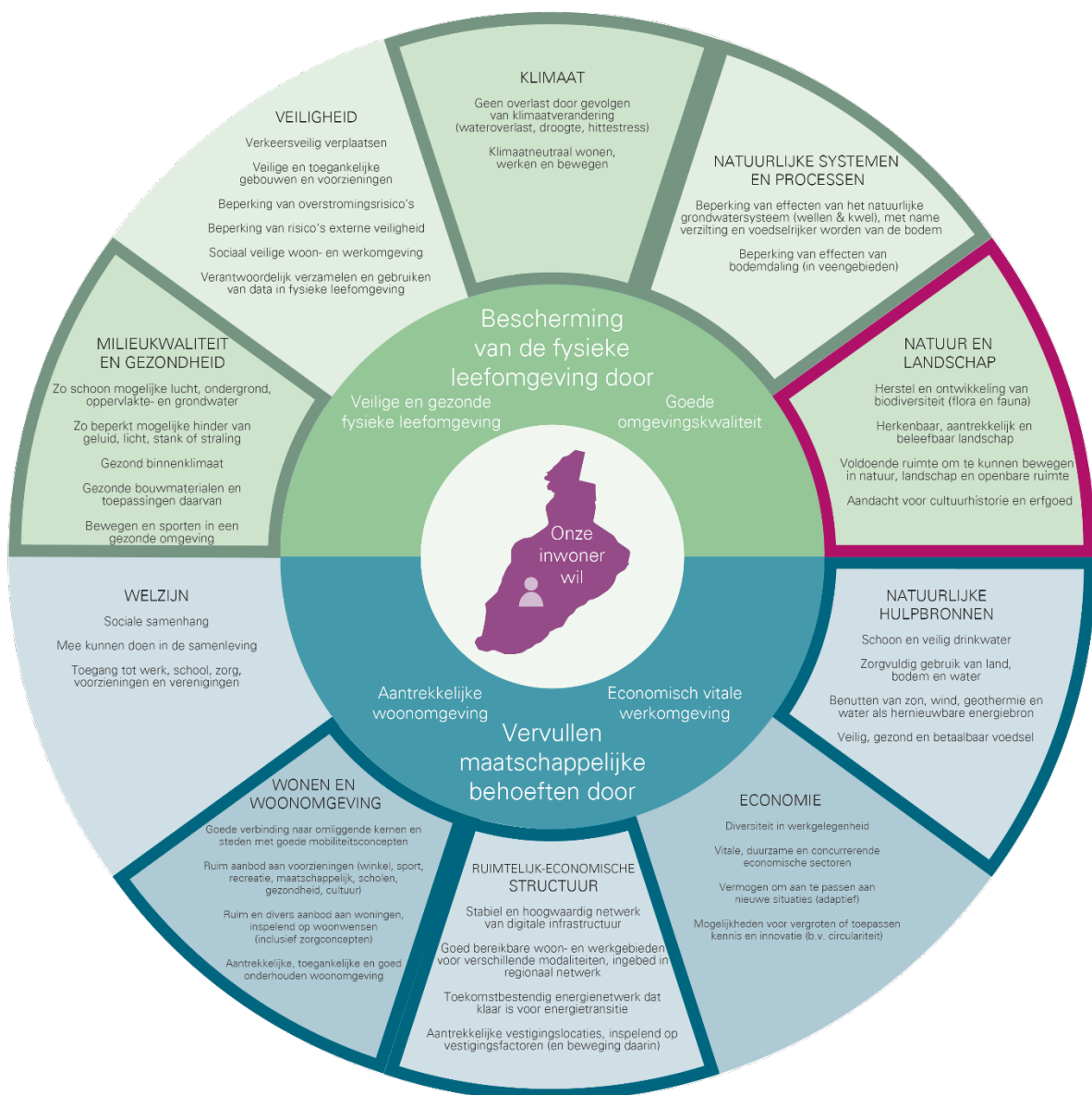
In het rad van de leefomgeving is dit thema breed terug te vinden onder: *milieukwaliteit en gezondheid; veiligheid; klimaat; natuur en landschap; natuurlijke hulpbronnen; economie; ruimtelijk-economische structuur; wonen en woonomgeving; welzijn.*



Biodiversiteit

Biodiversiteit gaat over de verscheidenheid aan leven in een bepaald gebied. Over flora en fauna, maar ook over de verschillende (relaties tussen) ecosystemen. Biodiversiteit heeft een positieve werking op bijvoorbeeld; de gezondheid van mensen, bescherming van gewassen en water- en bodemkwaliteit. De biodiversiteit neemt af, onder meer door de wijze waarop we de fysieke leefomgeving inrichten, benutten en beheren. Hoewel dit een wereldwijd probleem is, liggen er juist op lokaal niveau opgaven en kansen om de biodiversiteit te vergroten. De manier waarop eigenaren en gebruikers de leefomgeving (landbouwarealen, groengebieden, waterverbindingen, openbare ruimte, tuinen, et cetera) inrichten benutten en beheren is hierbij cruciaal.

In het rad van de leefomgeving is dit deelthema met name terug te vinden onder: *milieukwaliteit en gezondheid; klimaat; natuurlijke systemen en processen; natuur en landschap; natuurlijke hulpbronnen; ruimtelijk-economische structuur; wonen en woonomgeving.*



Thema 3: economie en transitieopgaven

Ons Economisch Perspectief 2030 geeft inzicht in trends, toekomstige ontwikkelingen en kritische onzekerheden rond de voor Haarlemmermeer relevante economische thema's. Met daarin opgenomen opgaven als 'het verbeteren van het toekomstbestendig vermogen van de samenleving vanuit het principe van duurzame economische ontwikkeling' en 'het vergroten en benutten van de innovatiekracht' spelen wij in op transitieopgaven. De transitie naar een circulaire en duurzame economie, de energietransitie en de gevolgen van de data-gedreven economie hebben invloed op hoe we onze fysieke leefomgeving inrichten en benutten; op structuurniveau, op gebiedsniveau en op gebouwniveau. Dit vraagt om een nieuwe benadering bij (door)ontwikkeling van gebieden en bijbehorende ruimtelijke-economische netwerken en structuren. De transitie naar duurzame bedrijfs- en productieprocessen heeft ook gevolgen voor de aard van de werkgelegenheid. Ook de land- en luchtzijdige kant van de luchthaven Schiphol zal met deze transitieopgaven te maken krijgen. In het rad van de leefomgeving is dit thema met name terug te vinden onder: *economie; ruimtelijk-economische structuur; wonen en woonomgeving; milieukwaliteit en gezondheid; klimaat; natuur en landschap.*

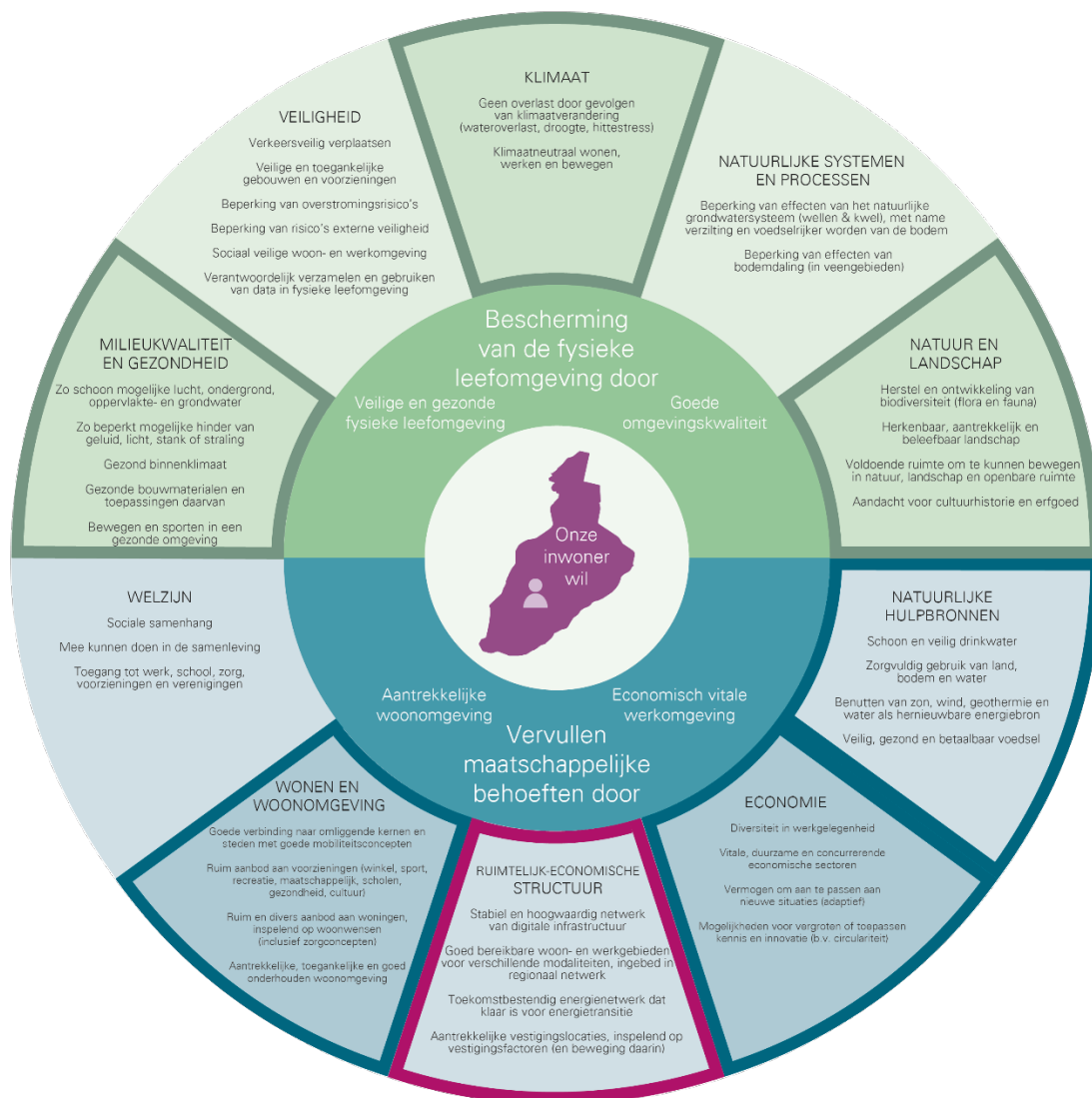


Thema 4: energietransitie

Om de oorzaken van klimaatverandering (uitstoot broeikasgassen door o.m. fossiele brandstoffen) zie thema 1) tegen te gaan zijn mondiaal afspraken gemaakt (internationaal klimaatakkoord Parijs, 2015). We zullen massaal en versneld over schakelen van fossiele energiebronnen (zoals aardgas en aardolie) naar duurzame energiebronnen (als zon, wind, geothermie en water). Andere vormen van opwek, vervoer, opslag en gebruik van energie hebben impact op de leefomgeving; van zonneparken in het landschap tot andere technologie in en rond de woning. Ook moet een nieuwe balans tussen vraag en aanbod van energie ontstaan, waarbij besparing van energie een belangrijk uitgangspunt blijft.

Deze energietransitie verandert onze energievoorziening op grote schaal en staat onder invloed van gelijktijdige maatschappelijke, economische, ecologische en technologische ontwikkelingen. Het Rijk legt een belangrijke regierol bij gemeenten. Onze inwoners en bedrijven hebben belang bij een zo betaalbaar mogelijke en goed georganiseerde transitie. Wij werken aan een 'ruimtelijke verkenning energietransitie', gevolgd door nieuw op te stellen integraal energiebeleid om deze regierol waar te maken.

In het rad van de leefomgeving is dit thema met name terug te vinden onder: *klimaat; natuur en landschap; natuurlijke hulpbronnen; economie; ruimtelijk-economische structuur; wonen en woonomgeving; milieukwaliteit en gezondheid.*

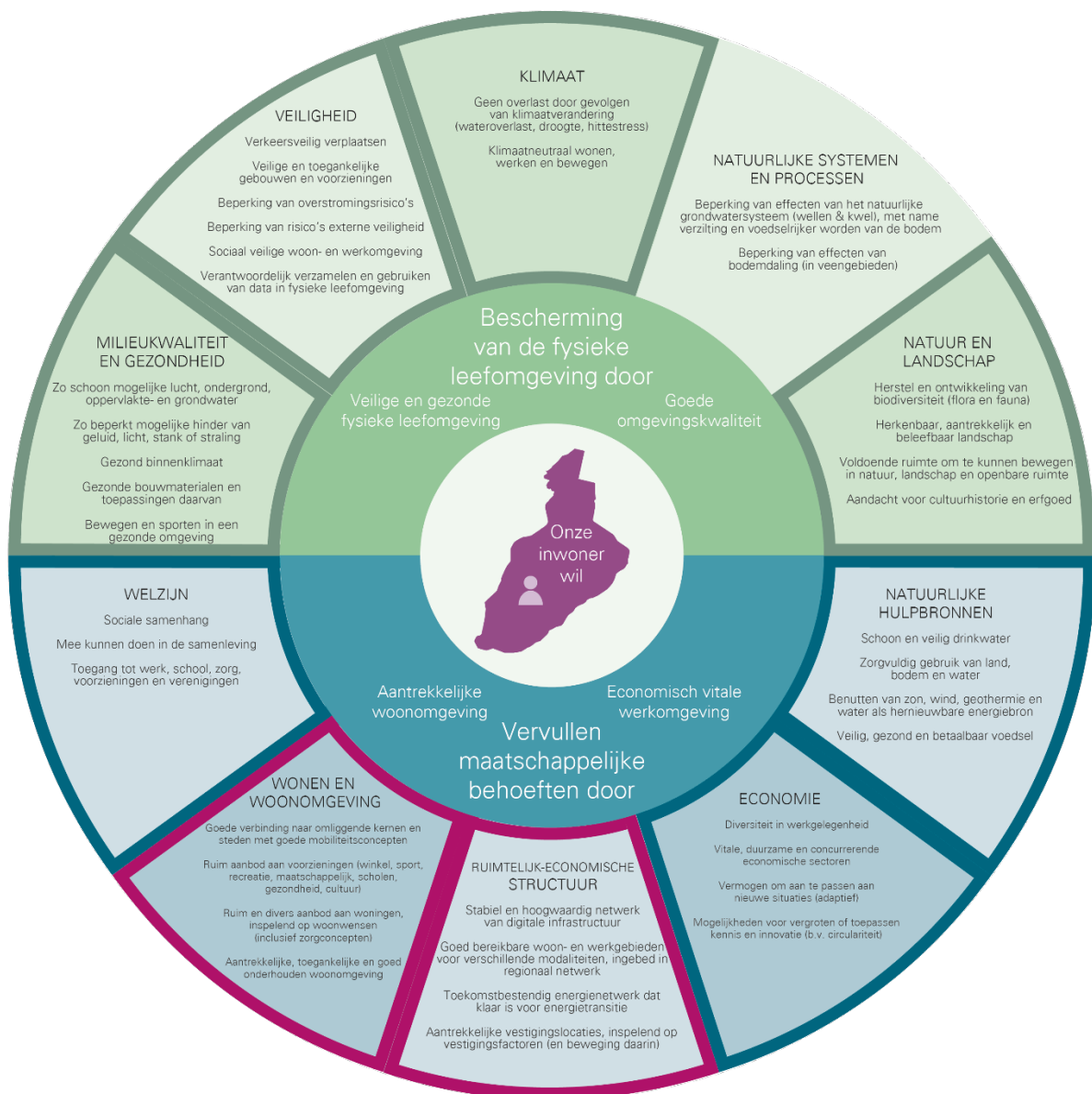


Thema 5: mobiliteit

Onze inwoners verplaatsen zich omdat ze op verschillende locaties wonen, werken of ontspanning vinden. Daarvoor gebruiken ze verschillende vervoermiddelen ('modaliteiten'), met bijbehorende infrastructuurnetwerken. Ook het economisch goederenvervoer benut deze netwerken. De mobiliteit die ontstaat is essentieel voor het economisch en maatschappelijk functioneren van de samenleving. Goede bereikbaarheid maakt woon- en werkgebieden aantrekkelijk als vestigingsplaats voor bewoners en bedrijven en is daarmee een randvoorwaarde voor ontwikkeling. Bepaalde vormen van mobiliteit hebben nadelige aspecten; uitstoot o.a. CO₂, geluid, fijnstof, sluipverkeer, barrièrewerking, verkeersonveiligheid.

De energietransitie (zie thema 4) zal ook in de mobiliteit vorm krijgen. De urbanisatiegraad in onze regio neemt toe. Tegelijkertijd gaat innovatie onze manier en ons gemak van verplaatsen beïnvloeden. Dit alles heeft grote effecten op het mobiliteitsstelsel. Onze Mobiliteitsvisie Haarlemmermeer speelt hierop in en is de eerste stap van het vernieuwd mobiliteitsbeleid.

In het rad van de leefomgeving is dit thema met name terug te vinden onder: *ruimtelijk-economische structuur; wonen en woonomgeving; welzijn; milieukwaliteit en gezondheid; veiligheid; klimaat; natuur en landschap; economie.*



Thema 6: woningbouw, verstedelijking en landschap

Onze kernen maken deel uit van een stedelijk netwerk binnen de Randstad. Tussen onze kernen en de ons omringende steden en kernen bestaan allerlei verbanden en stromen van mensen, goederen en informatie. Infrastructuur (zie thema 5) maakt deze stromen mogelijk. Naast kernen en verbindingen zijn er landelijke gebieden die een agrarisch, recreatief of natuurlijk karakter hebben. Met de toenemende vraag naar woningen (en bijbehorende voorzieningen), recreatieruimte, economische groei en transitie en ruimte voor de energietransitie neemt de druk op de landelijke gebieden toe. Om de verstedelijking in goede banen te leiden is het van belang kwaliteiten te benoemen die we willen beschermen en om onze ruimtelijke afwegingen zorgvuldig en integraal te maken. Bij de invulling van de woningbouwopgave houden we op een verantwoorde rekening met de functie van de luchthaven Schiphol.

In het rad van de leefomgeving is dit thema met name terug te vinden onder: *ruimtelijk-economische structuur; wonen en woonomgeving; welzijn; milieukwaliteit en gezondheid; veiligheid; klimaat; natuur en landschap; economie.*

