

Bezoekadres
Australiëhavenweg 21
1045 BA Amsterdam

Postbus 58292
1040 HG Amsterdam
Telefoon 020 587 6250
Fax 020 587 6270
depot@afvalenergiebedrijf.nl
www.depot.afvalenergiebedrijf.nl



Gemeente Amsterdam
Afval Energie Bedrijf

Acceptatievoorwaarden Afval Energie Bedrijf (versie 6 d.d. 1 februari 2007)

Voor aanbidding van afvalstoffen door gemeenten en bedrijven aan de Afvalenergiecentrale en de Hoogrendement Centrale

Artikel 1 Toepasselijkheid

De Acceptatievoorwaarden gelden voor iedere natuurlijke persoon en rechtspersoon, die afvalstoffen ter verwerking aanbiedt aan de Afvalenergiecentrale of de HR centrale (hierna: "aanbieder"). Eventuele algemene (inkoop-) voorwaarden van aanbieders worden niet aanvaard en zijn niet van toepassing.

Artikel 2 Categorieën afvalstoffen

Onverminderd het overigens in de Acceptatievoorwaarden bepaalde, mogen de volgende categorieën afvalstoffen worden aangeboden:

- a) Huishoudelijk afval: Dit zijn afvalstoffen die vrijkomen uit huishoudens, zoals etensresten, papier, blik, kunststoffen, textiel e.d. en die door een van overheidswege georganiseerde inzameldienst huis aan huis worden ingezameld in zakken of (rol)containers van max. 240 liter en wat bij de Afvalenergiecentrale of HR centrale wordt aangeboden. Het afval mag niet uit een vaste massa bestaan of grotere delen zoals motorblokken, boomstammen, rollen papier of folie e.d.
- b) Bedrijfsafval, afkomstig van Kantoren, Winkels, Diensten. (HDO-afval) Dit zijn afvalstoffen afkomstig van kantoren, winkels en bedrijven, die qua aard en samenstelling vergelijkbaar zijn met huishoudelijk afval, zoals etensresten, papier, blik, kunststoffen, textiel e.d. en die worden aangeboden in zakken of (rol)containers van max. 240 liter. Het afval mag niet uit een vaste massa bestaan of grotere delen zoals motorblokken, boomstammen, rollen papier of folie e.d.

Bedrijfsprocesafvalstoffen van welke aard en samenstelling ook, vallen niet onder deze categorie. Hierop worden twee uitzonderingen gemaakt:

- Afvalstoffen behorende tot Eural-code 19.12.12 zijn toegestaan voor zover wordt voldaan aan het bepaalde in deze voorwaarden;
- Afvalstoffen uit zorginstellingen e.d. die **niet** worden gerekend tot specifiek ziekenhuisafval zoals bedoeld in Sectorplan 10 (specifiek ziekenhuisafval) van het Landelijk afvalbeheerplan. Wijzigingen in dit sectorplan worden zonder schriftelijke toestemming van het Afval Energie Bedrijf niet in deze acceptatievoorwaarden doorgevoerd.

Bedrijfsprocesafvalstoffen, met uitzondering van bovenstaande afvalstromen, worden tot categorie c gerekend.



Onverminderd het overigens in de Acceptatievoorwaarden bepaalde, mogen de volgende categorieën afvalstoffen onder voorwaarden worden aangeboden:

- c) Bijzonder afval, zijnde alle niet onder a) of b) beschreven bedrijfs(proces)afvalstoffen, inclusief ziekenhuisafval (mits geen specifiek ziekenhuisafval) moeten onder toezicht worden verwerkt. Voor de categorie bijzonder afval wordt de acceptatieprocedure in bijlage 4 gevolgd.
- d) Gevaarlijke afvalstoffen in bulk kunnen slechts in overleg met de afdeling Inzameling & Hergebruik van het AEB worden aangeboden. Voor deze categorie gelden de specifieke voorwaarden genoemd in bijlage 1.
- e) Riolwaterzuiveringsslib kan worden aangeboden onder aanvullende voorwaarden genoemd in bijlage 3.

De categorieën a t/m d kunnen op aanvraag onder toezicht worden verwerkt. De procedure voor verwerking onder toezicht is opgenomen in bijlage 2.

Artikel 3 Toegestane samenstelling

- 3.1** Door AEB wordt op basis van de volgende toetsingscriteria bepaald of (componenten van) afvalstoffen mogen worden aangeboden:
- a) Wettelijke voorschriften
 - b) De mate waarin het afval geschikt is voor hergebruik
 - c) De brandbaarheid van het afval (calorische waarde), bepaald over een volume van ten minste 50 ton
 - d) Milieuhygiënische en/of technische bezwaren tegen verbranden.

ad a) Wettelijke voorschriften

De afvalstoffen die bij AEB ter verwerking worden aangeboden dienen te voldoen aan de geldende wettelijke voorschriften, waaronder met name de Wet Milieubeheer en de voorwaarden van de krachtens de Wet Milieubeheer aan AEB verleende vergunning.

Verboden zijn:	Te verwerken bij of aan te bieden via
Gevaarlijk afval	AEB, afdeling inzameling & Hergebruik
Specifiek ziekenhuis afval	ZAVIN, Dordrecht
Kadavers	NTF, Suameer (Friesland)
Slachtafval	ZAVIN, Dordrecht
Radioactief afval	ECN, Petten of COVRA, Vlissingen
Explosieve stoffen, exclusief vuurwerk	Verkeerspolitie, Amsterdam (afdeling gevaarlijk vervoer)
Vuurwerk	AEB, afdeling Inzameling & Hergebruik
Wit- & Bruingoed	RSC Amsterdam
Grof afval van huishoudelijke of bedrijfsmatige aard	Afvalpunten Amsterdam (kleine hoeveelheden), inzamelaars (grote hoeveelheden)

ad b) De mate waarin het afval geschikt is voor hergebruik:

De volgende afvalstoffen worden geacht geschikt te zijn voor hergebruik:

Bouw & Sloopafval	Grof afval	Overig Afval
Hout	Hout	Papier
Kunststof	Tapijt	Metaal
Metselwerk- en betonpuin	Metaal	Textiel
Dakleer		GFT- en snoeiafval
		Glas

Deze bovengenoemde stoffen mogen slechts in een lading afvalstoffen worden aangeboden indien en voor zover deze stoffen zich als componenten daarin bevinden in een omvang, stukgrootte en samenstelling, zoals die voor huishoudelijk en bedrijfsafval zoals beschreven in artikel 2 a) en b) gebruikelijk zijn. De maximumgehalte van het totaal van bovenstaande stoffen bedraagt 5 m/m%.

ad c) De brandbaarheid van het afval

De volgende afvalstoffen worden geacht niet brandbaar te zijn:

- puin
- asbest
- metaal
- glas
- grond
- zand (zoals b.v. uit veegmachines)
- glas- en steenwol
- gips

Glas- en steenwol, glasvezelkabels, met anorganische vezels versterkte kunststoffen, puin, grond en zand mogen met een maximum van 1 m/m% in een lading worden aangeboden; voor asbest geldt een maximale concentratie zoals in bijlage 5 beschreven; metaal en glas slechts indien en voor zover deze zich als componenten in een lading afvalstoffen bevinden in een omvang, stukgrootte en samenstelling zoals deze voor huishoudelijk en bedrijfsafval zoals beschreven in artikel 2a) en 2b) gebruikelijk zijn. Deze stoffen als zodanig mogen niet worden aangeboden.

De gemiddelde calorische waarde voor de categorieën a, b en c van artikel 2 moet zijn 9.500 KJ/Kg \pm 10%; bij hogere calorische waarden worden desbetreffende tarieven aangepast. Voor categorie d geldt een maximale calorische waarde van 25.000 KJ/Kg. Voor categorie e geldt een calorische waarde van 0 KJ per Kg.

ad d) Milieuhygiënische en/of technische bezwaren tegen verbranden

De volgende afvalstoffen zijn brandbaar, maar kunnen technische of milieuhygiënische bezwaren opleveren en mogen derhalve niet worden aangeboden:

- blikmateriaal en/of lichtmetalen in pure vorm
- onbehandeld bouw- en sloopafval
- oliën en vetten
- pasteuze stoffen
- polystyreenschuim
- vloeistoffen

Deze bovengenoemde stoffen mogen slechts in een lading afvalstoffen worden aangeboden indien en voor zover deze stoffen zich als componenten daarin bevinden in een omvang, stukgrootte en samenstelling, zoals die voor huishoudelijk en bedrijfsafval zoals beschreven in artikel 2 a) en b) gebruikelijk zijn. De maximumgehalte van het totaal van bovenstaande stoffen bedraagt 5 m/m%.

Deze stoffen als zodanig mogen niet worden aangeboden.

Onderstaande stoffen mogen in het geheel niet worden aangeboden:

- autobanden
- asfalt
- massieve rollen bestaande uit papier en/of folie
- slachtafval
- probleemstoffen (injectienaalden, etc.)
- put- en rioolbagger
- stuivende stoffen
- teerachtige dakbedekking
- C hout (o.a. bielzen)
- vuurwerk
- Onbehandelde matrassen en bankstellen
- polyvinylchloride (pvc), behalve indien aard- en samenstelling overeenkomt met huidhoudelijk- of KWD-afval en wordt voldaan aan onderstaande concentratiegrenzen.

Daarnaast geldt:

- De maximumconcentratie voor chloor bedraagt 1 m/m%
- De maximumconcentratie voor zwavel bedraagt 0,1 m/m%

3.2 De in artikel 2 vermelde categorieën afvalstoffen mogen slechts afzonderlijk worden aangeboden en derhalve niet gemengd of in combinatie in één lading.

3.3 Bijzonder afval als bedoeld in artikel 2 d) mag slechts worden aangeboden na daartoe vooraf verkregen schriftelijke toestemming van AEB. Aan het verlenen van deze toestemming kunnen door AEB voorwaarden worden verbonden, mede afhankelijk van de aard van het afval, zoals bijvoorbeeld de toepasselijkheid van de vigerende procedures.

Artikel 4 Weigering afvalstoffen door AEB

- 4.1** AEB mag te allen tijde aan Afvalenergiecentrale of HR Centrale ter verwerking aangeboden afvalstoffen weigeren, met name indien:
- de afvalstoffen niet voldoen aan de daaraan in de Acceptatievoorwaarden vermelde vereisten en voorwaarden en/of;
 - de aanbieder niet voldoet aan de in de Acceptatievoorwaarden vermelde vereisten en voorwaarden en/of;
 - de verwerkingscapaciteit van Afvalenergiecentrale door enige oorzaak onvoldoende is.
- 4.2** Of een van de in artikel 4.1 vermelde gevallen zich voordoet staat ter uitsluitende beoordeling van AEB. Ingeval van weigering door AEB om aangeboden afvalstoffen te verwerken is AEB niet gehouden enige door de aanbieder gemaakte of nog te maken kosten te vergoeden en is AEB overigens niet aansprakelijk voor welke schade en/of kosten van de aanbieder of enige derde dan ook, tenzij hierover bijzondere afspraken zijn gemaakt welke altijd schriftelijk dienen te worden bevestigd. Ingeval van weigering door AEB om aangeboden afvalstoffen te verwerken dienen deze door de aanbieder onverwijld van het terrein van AEB te worden verwijderd, een en ander conform de terzake door personeel van AEB te geven instructies.

- 4.3** Indien mogelijk wordt de aanbieder direct op de hoogte gebracht van het voornemen tot weigering. Aanbieder kan, na telefonisch overleg, van het moment gebruik maken zich ter plaatse op de hoogte te laten stellen. AEB zal dan de te weigeren partij voor maximaal 30 minuten op het stortbord laten liggen.
- 4.4** Kosten voor het terugladen of extern afvoeren zijn voor rekening van de leverancier.

Artikel 5 Wijze van aanvoer

- 5.1** Afvalstoffen dienen over de weg c.q. spoor te worden aangevoerd. Met de inwerkingtreding van de HR Centrale wordt verwacht dat ook afval per binnenvaartschip of per trein kan worden aangevoerd. Totdat de logistieke aspecten hiervan volledig zijn uitgewerkt zal dit vooralsnog worden uitgesloten.
- 5.2** Ieder voertuig waarmee afvalstoffen worden aangeboden dient zowel bij aankomst op als bij vertrek van het terrein van de AEB te worden gewogen op de daartoe aldaar aanwezige weegbrug.
- 5.3** De afmetingen van de voertuigen met containers, pertrailers en zogenaamde "walking floor" voertuigen mogen de volgende waarden niet overschrijden:

Lengte	18,75 meter
Uitwendige breedte	2,55 meter
Uitwendige hoogte	4,00 meter
Kiepende hoogte	9,00 meter
Maximaal volume per container	40 M ³
Maximaal gewicht van de totale combinatie	Conform wegenverkeerswet. Echter, het maximaal toegestane totaalgewicht op één van de weegbruggen van AEB bedraagt 60 ton.
Maximaal toegestane snelheid op het gehele terrein.	15 Km per uur
Langere en zwaardere voertuigen (LZV)	Toegestaan, maar alleen na schriftelijke toestemming door AEB.

- 5.4** Het wisselen van containers dient uitsluitend op een daartoe door AEB aangewezen plaats te geschieden. Elke container dient separaat te worden in- en uitgewogen.
- 5.5** De voertuigen en containers incl. hun bevestiging dienen in goede staat van onderhoud te verkeren en conform de wettelijke eisen daarvoor gecertificeerd te zijn, opdat onveilige situaties worden voorkomen. Er geldt dat alleen containers met een zij-ontgrendeling worden toegelaten. Bedrijven die een ontheffing op dit artikel wensen dienen dit schriftelijk bij AEB te melden. AEB houdt zich het recht voor een ontheffing te weigeren.
- 5.6** Bij het tegelijkertijd aanbieden van meer containers met afvalstoffen, waarbij de samenstelling van de afvalstoffen per container verschillend is, dienen de containers separaat te worden in- en uitgewogen. De containers dienen in dezelfde volgorde het terrein te verlaten als waarop zij in ingewogen. Met inwerkingtreding van het automatische wegen bij AEB is het aanbieden van begeleidingsdocumenten voor huishoudelijk- en bedrijfsafval niet meer noodzakelijk.
- 5.7** Alle vrachtwagens dienen voorzien te zijn van deugdelijk afdek materiaal, dat pas in de storthal van Afvalenergiecentrale verwijderd mag worden.
- 5.8** Voertuigen en containers, die niet aan de voorwaarden vermeld onder 5.3 t/m 5.7 voldoen, kan door AEB de toegang tot Afvalenergiecentrale of HR centrale worden geweigerd. In een dergelijk geval dient de aanbieder conform de terzake door personeel van AEB te geven instructies het terrein van AEB te verlaten.

Artikel 6 Controle

- 6.1** De aanbieder doet voorafgaand aan de eerste levering opgaaf van de aard en samenstelling van aan te bieden afvalstoffen conform het Besluit Melden en Registreren. Indien de lading minerale olie bevat, is de aanbieder verplicht om opgave te doen van de aard en hoeveelheid van de in de lading aanwezige minerale olie. De aanbieder van afvalstoffen is verantwoordelijk voor de juistheid van de door hem aan AEB verstrekte informatie over de door hem aangeboden afvalstoffen.
- 6.2** AEB heeft te allen tijde het recht om de samenstelling van haar aangeboden afval te inspecteren en te analyseren, om vast te stellen of deze overeenstemt met de opgave van de aanbieder en/of deze voldoet aan de in de Acceptatievoorwaarden vermelde vereisten en voorwaarden. De wijze waarop de controle plaatsvindt wordt door AEB bepaald. De aanbieder is verplicht om alle medewerking te verlenen die nodig is om een controle uit te kunnen voeren.
- 6.3** Indien de aangeboden afvalstoffen niet aan de vereisten en voorwaarden van de Acceptatievoorwaarden voldoen, is AEB gerechtigd deze te weigeren en de kosten van de controle, het uitsorteren en het opruimen aan de aanbieder in rekening te brengen, die zich verplicht deze aan AEB te betalen.
- 6.4** Indien de aangeboden afvalstoffen niet voldoen aan de vereisten en voorwaarden van de Acceptatievoorwaarden zal door AEB daarvan een inspectierapport worden opgemaakt, dat door de aanbieder zal worden mede ondertekend.
- 6.5** In geval van een weigering door AEB zal deze door AEB schriftelijk aan de aanbieder worden bevestigd met de waarschuwing om herhaling te voorkomen. Indien binnen 12 maanden ten aanzien van dezelfde aanbieder wederom een weigering plaatsvindt, zal deze door AEB schriftelijk aan de aanbieder worden bevestigd, met de toevoeging dat, indien een derde weigering binnen 12 maanden na de eerste weigering mocht plaatsvinden, AEB de betreffende aanbieder gedurende een door AEB te bepalen termijn van tenminste 1 maand van de aanbidding van afvalstoffen bij Afvalenergiecentrale zal uitsluiten.
- 6.6** Indien binnen een periode van 12 maanden ten aanzien van een bepaalde aanbieder driemaal afvalstoffen door AEB worden geweigerd, zal AEB dit schriftelijk aan de betreffende aanbieder bevestigen en deze aanbieder gedurende een door AEB te bepalen termijn van minimaal één week van verdere aanbidding van afvalstoffen bij Afvalenergiecentrale uitsluiten totdat de aanbieder de noodzakelijke corrigerende maatregelen heeft doorgevoerd. Aanbieder bevestigt AEB schriftelijk welke maatregelen zijn doorgevoerd.
- 6.7** Indien een aanbieder bezwaar heeft tegen een weigering of tegen in rekening gebrachte kosten dient hij dat schriftelijk kenbaar te maken bij de directeur van AEB.
- 6.8** De maximale snelheid op het terrein van het Afval Energie Bedrijf bedraagt 15 Km per uur. Steekproefsgewijs wordt dit gemeten. Overschrijdingen kunnen door het Afval Energie Bedrijf worden gesanctioneerd middels een daartoe geëigende systematiek.
- 6.9** Bij overtreding van één van de artikelen 3, 5, 6.1 en 10 van de Acceptatievoorwaarden verbeurt de aanbieder aan AEB een onmiddellijk opeisbare boete. Bij de eerste overtreding bedraagt de boete EUR 200,-- exclusief BTW. Bij de tweede overtreding binnen een jaar bedraagt de boete EUR 400,-- exclusief BTW. Bij de derde en volgende overtreding binnen een jaar bedraagt de boete EUR 3.000,-- exclusief BTW.
- 6.10** Na een tweede overtreding volgt een overleg tussen de directies van het Afval Energie Bedrijf en de aanbieder. Tijdens dit overleg worden ten minste aanvullende maatregelen en sancties besproken en vastgelegd.
- 6.11** De in artikel 6.9 genoemde boete wordt jaarlijks op nieuw vastgesteld.

Artikel 7 Weging aangeboden afvalstoffen

- 7.1 Het gewicht van bij de Afvalenergiecentrale aangeboden afvalstoffen zal door AEB voor de aanbieder bindend worden vastgesteld door middel van weging van het voertuig voor en na het storten van het afval met behulp van de daartoe bij AEB aanwezige middelen (weegbrug, registratiesysteem, etc.)
- 7.2 Misbruik van passen ten behoeve van automatische weging zal in eerste instantie leiden tot uitsluiting van automatische weging gedurende 3 maanden. Indien er driemaal misbruik is geconstateerd wordt overgegaan tot definitieve uitsluiting van automatische weging. Alle voertuigpassen van desbetreffende leverancier worden geblokkeerd.
- 7.3 AEB kan besluiten, na herhaaldelijk misbruik van passen, een transporteur uit te sluiten van de levering van afvalstoffen.

Artikel 8 Tarieven

- 8.1 Jaarlijks voor 1 december zullen de tarieven voor verwerking van afval bij Afvalenergiecentrale of HR centrale voor het volgende kalenderjaar worden bekendgemaakt onder voorbehoud van vaststelling van die tarieven overeenkomstig de daarvoor in de gemeente Amsterdam geldende procedures. Indien de omstandigheden zulks naar het redelijk oordeel van AEB noodzakelijk maken, kan AEB de tarieven ook in de loop van een kalenderjaar wijzigen.
- 8.2 Additionele leges, heffingen en andere door de overheid opgelegde lasten kunnen door AEB in de tarieven worden doorberekend vanaf het moment dat deze door AEB verschuldigd worden.

Artikel 9 Betaling

- 9.1 AEB zal aanbieders van afvalstoffen het daarvoor ten tijde van de aanbidding geldende tarief over het gestorte gewicht in rekening brengen door middel van een factuur.
- 9.2 Facturen van AEB dienen binnen 30 dagen na factuurdatum te zijn betaald. Bij gebreke van dien is AEB zonder dat enige aanmaning is vereist gerechtigd tot de wettelijke rente over het openstaande bedrag.

Artikel 10 Aanwijzingen en regels

- 10.1 Op het terrein van AEB is de aanbieder verplicht de aanwijzingen van het personeel van AEB en de aanwijzingen op borden strikt op te volgen. Het is de aanbieder voorts verboden zich voor anderen hinderlijk te gedragen. Indien een aanbieder zich niet aan deze regels houdt, heeft AEB het recht hem van het terrein van Afvalenergiecentrale te (doen) verwijderen, onverminderd zijn aansprakelijkheid ter zake.
- 10.2 Op het terrein van Afvalenergiecentrale gelden de Wegenverkeerswet en daarnaast overige aangegeven verkeersvoorschriften, zoals een maximum snelheid van 15 km per uur en een inhaalverbod.
- 10.3 Het lossen van de afvalstoffen geschiedt door en onder verantwoordelijkheid van de aanbieder. De aanbieder dient ervoor te zorgen dat de losplaats na het lossen geheel schoon wordt achtergelaten.

Artikel 11 Openingstijden aanlevering afvalstoffen

- 11.1 Afvalstoffen kunnen uitsluitend worden aangeboden op maandag tot en met vrijdag tussen 06.30 en 22.00 uur, behalve wanneer hierover afspraken zijn gemaakt.

Artikel 12 Aansprakelijkheid

- 12.1 Ook na lossing van de afvalstoffen blijft de aanbieder jegens AEB, het personeel van AEB en derden aansprakelijk voor alle schade, zowel directe als indirecte schade en bij geconstateerde afwijkingen op de Acceptatievoorwaarden, veroorzaakt door deze afvalstoffen voor, tijdens en na verwerking daarvan bij Afvalenergiecentrale of veroorzaakt door het bij leverancier in gebruik zijnde materieel en/of middelen. De aanbieder vrijwaart AEB voor aanspraken van derden in verband met door aanbieder bij Afvalenergiecentrale aangeleverde afvalstoffen en de verwerking daarvan door AEB.

Artikel 13 Acceptatie en eigendomsovergang

- 13.1 Onverminderd het overigens in de Acceptatievoorwaarden bepaalde, gelden aangeboden afvalstoffen als door AEB geaccepteerd door de weging van het voertuig waarmede deze afvalstoffen zijn aangevoerd, nadat deze in de bunker van Afvalenergiecentrale zijn gelost.
- 13.2 Onverminderd het overigens in de Acceptatievoorwaarden vermelde, gaat de eigendom van bij Afvalenergiecentrale aangeboden afvalstoffen over op AEB door acceptatie daarvan door AEB conform artikel 13.1.
- 13.3 De na verwerking van aangeboden afvalstoffen resterende stoffen en bijproducten zijn eigendom van AEB en aanbieder doet voor zover nodig afstand van enige aanspraak op die resterende stoffen en bijproducten

Artikel 14 Toepasselijke wet en geschillenregeling

- 14.1 Op de relatie tussen AEB en een aanbieder van afvalstoffen bij Afvalenergiecentrale is uitsluitend Nederlands recht van toepassing.
- 14.2 Alle geschillen tussen AEB en een aanbieder van afvalstoffen bij Afvalenergiecentrale, voortvloeiend uit en/of verband houdend met de aanbieding van afvalstoffen bij Afvalenergiecentrale en/of uit overeenkomsten ter verwerking van afvalstoffen worden bij uitsluiting beslist door de bevoegde rechter te Amsterdam.

Artikel 15 Inwerkingtreding

De Acceptatievoorwaarden treden in werking met ingang van 1 maart 2007

Bijlage 1: Aanvullende voorwaarden Gevaarlijk afval in bulk

- A. Aanvullingen op de Acceptatievoorwaarden.
- B. Aanvragen afvalstroomnummers.
- C. Aanmelden van leveringen geaccepteerde afvalstromen.
- D. Verwerkingstarieven.
- E. Kantoor KGA.
- F. Poetsdoeken
- G. Oliehoudend garage afval.
- H. Lege ongereinigde kunststof emballage.
- I. Latexverf en water-gedragen verf.
- J. Medicijnen en cosmetica.
- K. Lijmen, harsen en kitten.
- L. Actief kool.
- M. Chemisch verontreinigd hout.
- N. Slib / Filterkoeken / homogeen steekvast afval.

Eventuele afvalstromen die niet onder te brengen zijn in bovenstaande standaardstromen, maar wel passen binnen de Aanvullende voorwaarden Gevaarlijk afval in bulk, worden per stroom/partij beoordeeld en krijgen per stroom/partij een apart afvalstroomnummer en tarief. Vaststelling van tarief op basis van calorische waarde, samenstelling en hoeveelheid. De procedure in bijlage 4 is hierop van toepassing.

A. Aanvullingen op de Acceptatievoorwaarden

Voor het verbranden van gevaarlijk afval gelden de Acceptatievoorwaarden en de Aanvullende voorwaarden Gevaarlijk afval in bulk. Deze aanvullende voorwaarden hebben betrekking op de volgende aspecten:

1. Procestechnische voorwaarden.
2. Milieuhygiënische voorwaarden
3. ARBO aspecten.
4. Controleerbaarheid samenstelling afval.

Ad.1 Procestechnische voorwaarden

- Afvalstoffen dienen te branden, niet te smelten
- Vlampunt > 100°C.
- Smeltpunt vast afval > 250 °C in verband met rooste r doorval
- Calorische waarde < 25.000 KJ per kg.
- Afvalstoffen zijn niet sterk toxisch, sterk geurend, aanwijsbaar carcinogeen of anderszins bedreigend voor de volksgezondheid.
- Afvalstoffen mogen niet verstuiven bij verlading of verwerking.
- Maximale grootte bij vast materiaal; brokken van ± 5 kg. Minimale deeltjes grootte is 5 mm.
- De asrest (DS) na verbranding dient kleiner te zijn dan 50%.
- Afvalstoffen mogen geen sterk verklevende werking uitoefenen op het in de bunker aanwezige afval.
- De pH waarde van het afval dient te liggen tussen 5 en 9.
- Glas < 20 M%
- Blik / metalen < 5M%

Ad.2 Milieuhygiënische voorwaarden

- Het organisch chloor gehalte < 4%
- Het organisch fluor gehalte < 0,1%.
- Broom en Jood < 0,1%.
- Zwavel < 4%
- Antimoon: <25 mg per kg ds.
- Molybdeen <5 mg per kg ds.
- Koper <1000 mg per kg ds.
- Nikkel <1000 mg per kg ds.

Ad. 3 Arbo aspecten

De geleverde afvalstoffen mogen niet toxisch, stuivend of zeer sterk geurend zijn. Het leveren van mogelijk besmet afval (spuiten en naalden) is verboden.

Ad. 4 Controleerbaarheid samenstelling afval

Afvalstoffen worden los aangeboden in open-top containers. Verpakkingen als vaten en dozen zijn niet toegestaan. Op verzoek dient de chauffeur deksels, netten of zeilen van de containers te verwijderen t.b.v. inspectie en/of monsternamen. Te allen tijde dient de chauffeur aanwijzingen van AEB personeel op te volgen.

In de praktijk blijkt dat het door de AEB verwerkbaar gevaarlijk afval in te delen is in een negental standaard afvalstromen.

1. Kantoor KGA
2. Oliehoudend garage afval
3. Lege ongereinigde kunststof emballage
4. Latexverf en water gedragen verf
5. Medicijnen en cosmetica
6. Lijmen, harsen en kitten
7. Actief kool
8. Chemisch verontreinigd hout
9. Slib / filterkoeken e.d.

B. Het aanvragen van afvalstroomnummers

Correspondentie betreffende het aanvragen van afvalstroomnummers richten aan:

Afval Energie Bedrijf
Inzameling & Hergebruik
Acceptatie gevaarlijk afval
Australiëhavenweg 21
1045 BA Amsterdam

Telefonische informatie bij: stafafdeling Inzameling & Hergebruik, telefoon. 020-5876250

Aanvragen dienen vergezeld te gaan van een volledig ingevuld omschrijvingsformulier (OG-groen), aangevuld met een zo volledig mogelijke omschrijving van de aard en samenstelling van de aan te bieden afvalstroom. De aanvragen betreffende de verwerking van homogene afvalstromen zoals slib, filterkoeken, bleekarde en actief kool dienen vergezeld te gaan van de resultaten van een door een sterlab uitgevoerde analyse en een representatief monster van ± 1 kilo. (zie hoofdstuk 14, filterkoek en homogeen steekvast afval). Iedere eerste vracht aangevoerd op een nieuw afvalstroomnummer wordt gezien als zijnde een proefzending.

C. Het aanmelden van leveringen

De AEB vindt een goede planning van de aanlevering van bulk gevaarlijk afval van groot belang en hanteert dan ook de volgende regels ten aanzien van de aanmeldingen:

- Aanmelding tenminste één werkdag voor gewenste aanleverdatum. Telefoon 020-5876250. Overleg over aanleverdatum en tijd.
- Dezelfde dag per fax de aanlevering bevestigen onder vermelding van aanleverdatum en tijd, afvalsoort, afvalstroomnummer, aantal containers en de transporteur.
- Het aanleveren van gevaarlijk afval is mogelijk op maandag, dinsdag, woensdag, donderdag en vrijdag. Indien de bunkerstand het niet toelaat zijn leveringen op vrijdag niet mogelijk. Om wachttijden te voorkomen en een optimale verwerking te garanderen zijn de aanlevertijden verdeeld in blokken.
- De AEB behoudt het recht, bij afwijking van de geplande bloktijden, leveringen op te houden of te weigeren. Per blok kunnen maximaal 3 combinaties (6 containers) verwerkt worden. Levering van slib of filterkoek is alleen mogelijk in blok 1 en 3, met een maximum van 35 ton per dag.
- Per vrachtwagen/combinatie worden maximaal 2 wegingen uitgevoerd, te weten de motorwagen en de aanhanger. Indien per combinatie twee stromen aangeleverd worden, dient iedere stroom begeleid te worden door een apart geleidedocument. Het leveren van meer dan twee stromen per combinatie is niet toegestaan. Automatisch wegen is bij 2 wegingen per combinatie niet mogelijk.
- Meerdere stromen per container zijn niet toegestaan tenzij de directie AEB anders beslist. De procedure in bijlage 4 is hierop van toepassing.
- Aanleveringen die slechts per telefoon (zonder bevestiging per fax) of slechts per fax (zonder telefonisch overleg) gemeld zijn, zullen worden beschouwd als zijnde niet aangemeld en zullen geweigerd worden.

D. Verwerkingstarieven en toeslagen

- De verwerkingstarieven worden jaarlijks vastgesteld en gelden over het algemeen een kalenderjaar, echter tussentijdse wijzigingen zijn mogelijk.
- Bij de vaststelling van de verwerkingstarieven wordt uitgegaan van een calorische waarde van maximaal 25.000 KJ per kg.
- Kortingen op het standaard tarief zijn mogelijk op basis van het totaal jaarvolume aangeboden gevaarlijk afval (standaard stromen). Aan het einde van het jaar wordt bepaald of het desbetreffende quotum is gehaald. Indien dit niet het geval is wordt een naheffing opgelegd.
- Voor "monostromen" geldt een prijs op maat op basis van calorische waarde, samenstelling en hoeveelheid.
- De vaststelling van eventuele toeslagen geschiedt op basis van ster-lab gegevens en kan op basis van naheffing doorberekend worden (indien na monsternamen en analyse door een ster-lab blijkt dat van de standaard afgeweken is).
- Voor broom, fluor en jood gelden geen toeslagen. Het percentage aan halogenen dient immer kleiner te zijn dan 0,1%.

Toeslagentabel:

Toeslagen per ton exclusief BTW	
Chloor toeslag 0,5-1,0% Cl	€ 1,80
Chloor toeslag 1,0-2,0% Cl	€ 5,94
Chloor toeslag 2,0-3,0% Cl	€ 12,07
Chloor toeslag 3,0-4,0% Cl	€ 18,20

Toeslagen per ton exclusief BTW	
Zwavel toeslag 0,1-0,3 % S	€ 2,02
Zwavel toeslag 0,3-0,5 % S	€ 4,91
Zwavel toeslag 0,5-1,0 % S	€ 9,97
Zwavel toeslag 1,0-2,0 % S	€ 20,81
Zwavel toeslag 2,0-3,0 % S	€ 35,25
Zwavel toeslag 3,0-4,0 % S	€ 49,70

De toeslagen worden jaarlijks aangepast. Uw contactpersoon zal u hierover jaarlijks informeren.

E. Kantoor afval

Product omschrijving:

- Inkt en printerlinten
- Verpakkingen van/met Tonerpoeders
- Toner en inkt cartridges
- Pennen, Stiften, Stempelkussens e.d.
- Floppy's / CD-roms
- Tapes, zijnde Video/Film en Cassette bandjes
- Correctievloeistof
- Totale vloeistofgehalte dient kleiner te zijn dan 10M% waarbij:
- Er geen vrije vloeistof aanwezig mag zijn;
- Waterige oplossingen tot maximaal 1 liter per verpakking
- Overige oplossingen op aanvraag

Acceptatie voorwaarden:

Artikelen die toner bevatten of bevat hebben dienen deugdelijk verpakt te worden in LDPE-zakken met een minimale dikte van 0,1 mm met een maximale inhoud van 90 liter. Deze zakken dienen gesloten te zijn. Deze verpakking is noodzakelijk om verstuiwing van tonerpoeder bij storting en verwerking te voorkomen. Verstuiwend tonerpoeder is vanwege veiligheidstechnische redenen (stofexplosie) en arbo-technische redenen (gezondheid en hygiëne) niet toelaatbaar.

Aangeboden in de vorm van;

- Bulk kantoorafval

De volgende stoffen of producten worden niet tot kantoorafval gerekend:

- vloeistoffen
- batterijen
- gasontladingslampen
- los tonerpoeder

In verband met de controleerbaarheid mag een vracht/container niet meer dan één afvalstroom bevatten. Te allen tijde zijn de Aanvullende voorwaarden Gevaarlijk afval in bulk van kracht.

F. Oliehoudend garageafval

Product omschrijving:

- Met olie, koelvloeistof of remvloeistof verontreinigde absorptiemiddelen zoals kategrit / absorptieworsten en matten
- Met olie of poetsmiddelen vervuilde poetsdoeken
- Lege verpakkingen van olie, remvloeistof of koelmiddelen kleiner dan 60 liter

Acceptatie voorwaarden:

- Percentage blik < 5%.
- Maximale verpakkingsgrootte 60 liter
- Verpakkingen dienen technisch leeg te zijn.
- Blik verpakkingen niet groter dan 5 liter
- Geen oliefilters.
- Mag niet stuiven
- Vlampunt < 100°C
- Calorische waarde < 25.000 KJ/Kg
- Afval dient niet te verstuiven
- Metaal gehalte conform waarden in bijlage 5

Aangeboden in de vorm van:

- Bulk oliehoudend garageafval

In verband met de controleerbaarheid mag een vracht/container niet meer dan één afvalstroom bevatten.

G. Emballage Materiaal

Productomschrijving.

Verpakkingen van kunststof, glas, blik en karton die verontreinigd zijn met gevaarlijke stoffen, zoals olie, ontwikkelaar, oplosmiddelen, verf en inkt en ABS granulaat.

Acceptatie voorwaarden.

- Percentage blik < 5%.
- Percentage glas < 20%.
- Maximale verpakkingsgrootte gesloten 30 LTR.
- Maximale verpakkingsgrootte geopend 60 LTR.
- Verpakkingen dienen technisch leeg te zijn.
- Blik verpakkingen niet groter dan 5 LTR.

Aangeboden in de vorm van.

- Bulk emballage.
- Bulk geschredderde emballage

In verband met de controleerbaarheid mag een vracht/container niet meer dan één afvalstroom bevatten. Te allen tijde zijn de Aanvullende voorwaarden Gevaarlijk afval in bulk van kracht.

Latex

Productomschrijving.

- Emmers en blikjes met uitgeharde water gedragen verf.
- D.m.v. zaagsel steekvast gemaakte Latex.

Acceptatie voorwaarden;

- Aanleveren in vloeistofdichte containers.
- Maximale verpakkingsgrootte 25 LTR.
- Maximaal percentage blik < 5%
- Maximaal gewicht 10 Kg per verpakking

Aangeboden in de vorm van;

- Bulk Latex verf in kleine verpakkingen.
- Bulk Latex verf, los gestort, steekvast.

In verband met de controleerbaarheid mag een vracht/container niet meer dan één afvalstroom bevatten. Te allen tijde zijn de Aanvullende voorwaarden gevaarlijk afval in bulk van kracht.

H. Medicijnen en cosmetica

Productomschrijving;

- Op recept verkregen medicijnverpakkingen met inhoud, incl. de hoestdranken en andere medicijnen die buiten de apotheek om gekocht kunnen worden.
- Alle soorten cosmeticaproducten als lippenstift en shampoo.

Acceptatie voorwaarden;

- Medicijnverpakkingen \leq 1 LTR.
- Afval dient los gestort te zijn (dus geen dozen & vaten).
- Doorzichtige zakken, vuilniszak formaat, met als inhoud de klein-verpakkingen.
- Geen los poeder.
- Geen injectienaalden en/of scherpe voorwerpen zoals scalpels. (Dus wel de spuitjes zonder naald)
- Percentage blik < 5%.
- Percentage glas < 20 %.
- Totale vloeistofgehalte dient kleiner te zijn dan 10M% waarbij:
- Er geen vrije vloeistof aanwezig mag zijn;
- Waterige oplossingen tot maximaal 1 liter per verpakking
- Overige oplossingen op aanvraag

Aangeboden in de vorm van;

- Bulk medicijnen en Cosmetica

In verband met de controleerbaarheid mag een vracht/container niet meer dan één afvalstroom bevatten. Te allen tijde zijn de Aanvullende voorwaarden Gevaarlijk afval in bulk van kracht.

I. Lijmen, harsen en katten

Productomschrijving.

- Kitkokers.
- Emmers met lijm.
- Blikken met lijm.
- Tubes met lijm.
- Twee componenten harsen, zoals epoxyhars.
- Tegellijm.

Acceptatie voorwaarden.

- Verpakkingen < 25 LTR en maximaal 5 Kg.
- Afval dient los gestort te zijn. Dus geen dozen.
- Geen verklevende partijen.
- Geen los poeder, dient verpakt te zijn in emmers of zakken.
- Percentage blik < 5%.
- Percentage siliconen < 1%.
- alleen kleine verpakkingen

Aangeboden in de vorm van.

- Bulk lijmen / Harsen / Kitten.
- Bulk tankwagen Lijmen / Harsen / Kitten

In verband met de controleerbaarheid mag een vracht/container niet meer dan één afvalstroom bevatten. Te allen tijde zijn de Aanvullende voorwaarden gevaarlijk afval in bulk van kracht.

J. Actief kool

Productomschrijving:

- Actief kool in palletvorm (korrels) gebruikt voor de absorptie en/of zuivering van producten.

Acceptatievoorwaarden:

- Verwerkingsaanvragen dienen vergezeld te gaan van een sterlab analyse (zie filterkoeken/steekvastafval hoofdstuk 14).
- De calorische waarde mag maximaal 25.000 KJ/kg bedragen.
- Vanwege het grote gevaar voor stofexplosies dient het materiaal voor aanbidding afdoende met water bevochtigd te zijn. E.e.a. ter voorkoming van verstuiving van koolstof tijdens het storten of verwerken.
- Afval dient los gestort te worden (verpakkingen als zakken, vaten, dozen of big-bags niet toegestaan).

Aangeboden in de vorm van.

- Bulk actief kool

In verband met de controleerbaarheid mag een vracht/container niet meer dan één afvalstroom bevatten. Te allen tijde zijn de Aanvullende voorwaarden gevaarlijk afval in bulk van kracht.

K. Chemisch verontreinigd hout.

Productomschrijving:

- Verontreinigd hout vrijgekomen van saneringslocaties, calamiteiten en sloopwerken.

Acceptatievoorwaarden:

- Verwerkingsaanvragen dienen vergezeld te gaan van een ster-lab analyse (zie filterkoeken/steekvastafval hoofdstuk 14).
- Afval dient voor aanbieding verkleind te zijn (vershredderd), of kan op verzoek (tegen meerkosten) door de AEB verkleind worden d.m.v. een rotor-schaar.
- Vershredderd hout dient voor aanlevering met water bevochtigd te zijn teneinde stuiven bij storten en verwerken te voorkomen.

Aangeboden in de vorm van.

- Bulk chemisch verontreinigd hout

In verband met de controleerbaarheid mag een vracht/container niet meer dan één afvalstroom bevatten. Te allen tijde zijn de Aanvullende voorwaarden gevaarlijk afval in bulk van kracht.

L. Slib, Filterkoeken en Homogeen steekvast afval.

Productomschrijving.

- Slib, Filterkoeken en Homogeen steekvast afval

Acceptatievoorwaarden.

- Dient goed gemengd te zijn
- Geen vrije vloeistoffen.
- Geen sludge.
- Deeltjesgrootte minimaal 5mm.
- Materiaal dient homogeen van samenstelling te zijn.
- Materiaal mag niet verklevend werken.
- Vast materiaal in brokken van maximaal 5 kg.
- Materiaal mag niet verstuiven, sterk geuren of toxisch zijn.
- Materiaal dient te branden, niet te smelten.

Voordat tot toekenning van een afvalstroomnummer wordt over gegaan dient het materiaal door een sterlab geanalyseerd te zijn op de volgende punten:

Analyse	Waarde
Droogrest	n.v.t.
Gloeirest	< 50 M%
Vlampunt	> 100°C
Bruto calorische waarde	< 25.000°C Kj per Kg
Zwavel	< 4 M% met een toeslag bij een gehalte > 0,1 M%
Chloor	< 4 M% met een toeslag bij een gehalte > 1,0 M%
Fluor, Broom en Jood	< 0,1 M%
Chroom III	< 5.000 mg per Kg droge stof
Chroom IV	< 50 mg per Kg droge stof
Nikkel	< 1000 mg per Kg droge stof
Koper	< 1000 mg per Kg droge stof
Zink	< 20.000 mg per Kg droge stof
Molybdeen	< 5 mg per Kg droge stof
Cadmium	< 50 mg per Kg droge stof
Lood	< 5000 mg per Kg droge stof
Kwik	< 50 mg per Kg droge stof
Antimoon	< 25 mg per Kg droge stof

De analyse resultaten dienen vergezeld te gaan van een representatief monster van tenminste 1 kg.

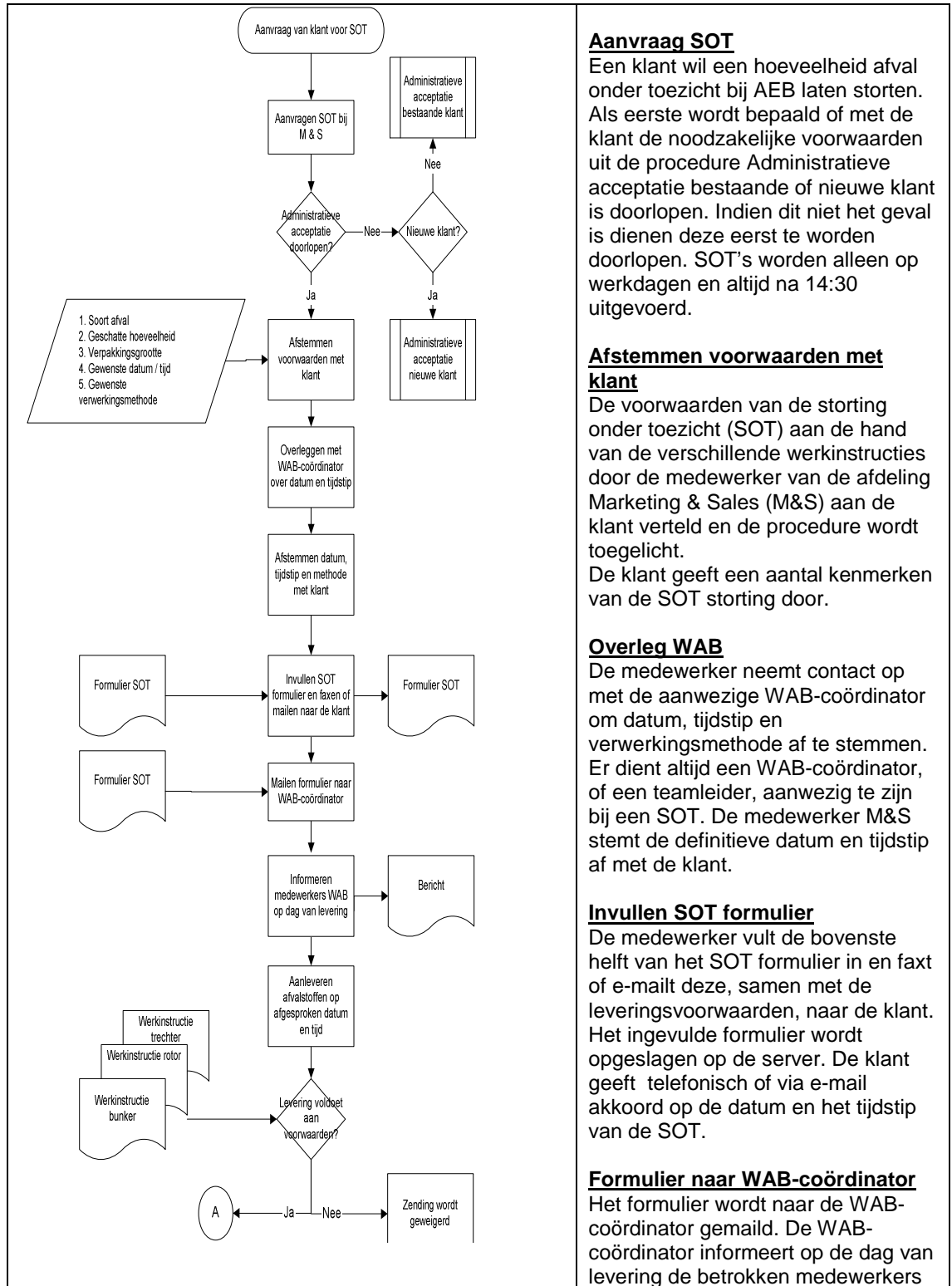
Voor iedere soort zal een apart afvalstroomnummer aangemaakt worden.

Aangeboden in de vorm van.

- Bulk Filterkoeken of Slib of Homogeen steekvast afval.

In verband met de controleerbaarheid mag een vracht/container niet meer dan één afvalstroom bevatten. Te allen tijde zijn de Aanvullende voorwaarden gevaarlijk afval in bulk van kracht.

Bijlage 2 Procedure storten onder toezicht



Aanvraag SOT

Een klant wil een hoeveelheid afval onder toezicht bij AEB laten storten. Als eerste wordt bepaald of met de klant de noodzakelijke voorwaarden uit de procedure Administratieve acceptatie bestaande of nieuwe klant is doorlopen. Indien dit niet het geval is dienen deze eerst te worden doorlopen. SOT's worden alleen op werkdagen en altijd na 14:30 uitgevoerd.

Afstemmen voorwaarden met klant

De voorwaarden van de storting onder toezicht (SOT) aan de hand van de verschillende werkinstructies door de medewerker van de afdeling Marketing & Sales (M&S) aan de klant verteld en de procedure wordt toegelicht. De klant geeft een aantal kenmerken van de SOT storting door.

Overleg WAB

De medewerker neemt contact op met de aanwezige WAB-coördinator om datum, tijdstip en verwerkingsmethode af te stemmen. Er dient altijd een WAB-coördinator, of een teamleider, aanwezig te zijn bij een SOT. De medewerker M&S stemt de definitieve datum en tijdstip af met de klant.

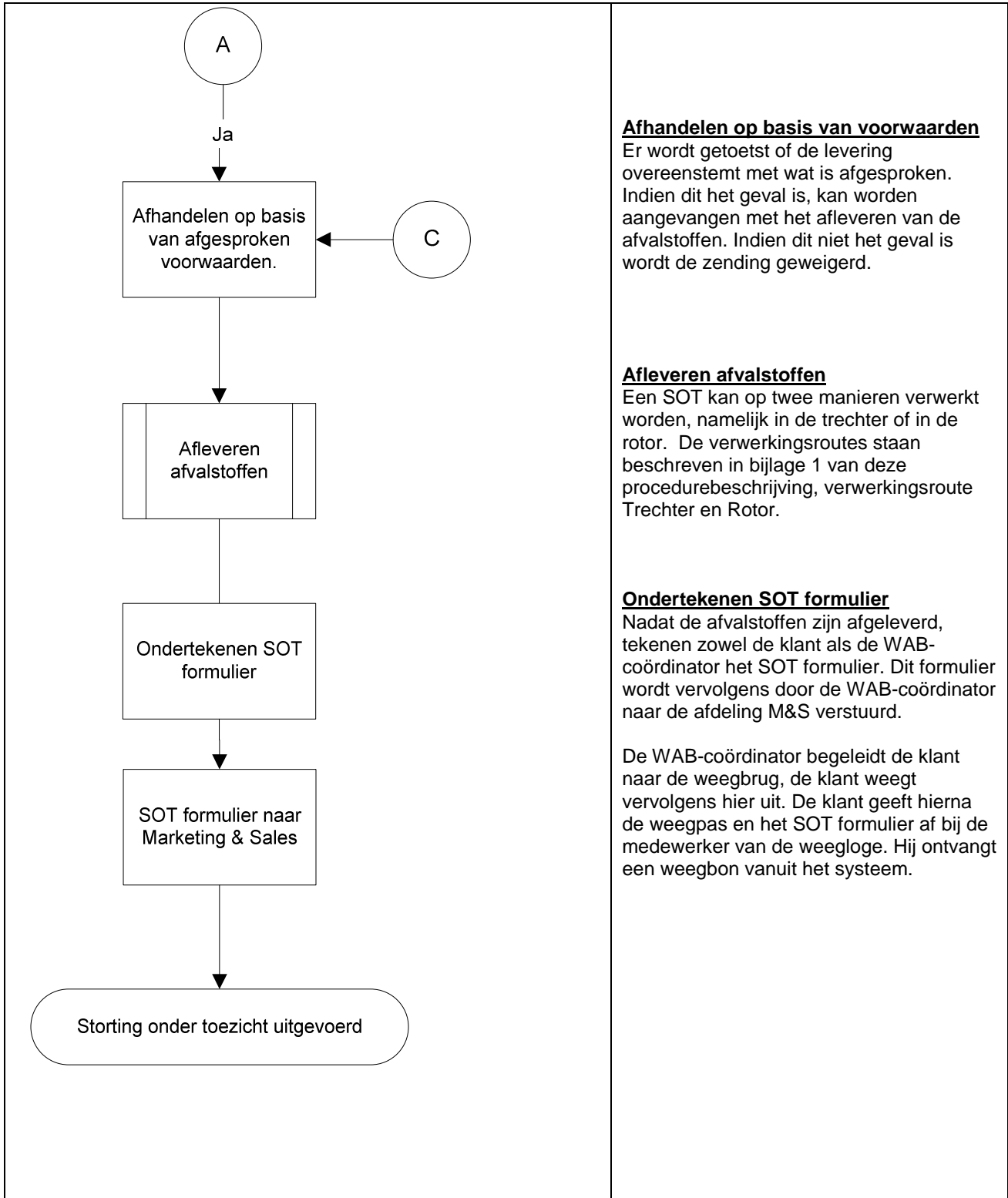
Invullen SOT formulier

De medewerker vult de bovenste helft van het SOT formulier in en faxt of e-mailt deze, samen met de leveringsvoorwaarden, naar de klant. Het ingevulde formulier wordt opgeslagen op de server. De klant geeft telefonisch of via e-mail akkoord op de datum en het tijdstip van de SOT.

Formulier naar WAB-coördinator

Het formulier wordt naar de WAB-coördinator gemaild. De WAB-coördinator informeert op de dag van levering de betrokken medewerkers

	<p>van de afdeling WAB. Indien het transport via de kraan betreft, wordt direct na aanmelding door de WAB coördinator gecontroleerd of alle middelen beschikbaar zijn.</p> <p><u>Aanleveren afvalstoffen op afgesproken datum</u></p> <p>De klant wordt op de afgesproken datum en tijdstip verwacht bij de weegloge. De klant ontvangt van de medewerker van de weegloge een weegpas, waarmee hij het terrein kan betreden. De medewerker neemt contact op met de WAB coördinator, welke naar de weegloge komt. Hij begeleidt de klant gedurende de hele procedure. Te allen tijde dienen de leveringen conform procedure te worden in- en uitgewogen.</p> <p>De WAB-coördinator toetst of de levering voldoet aan de voorwaarden.</p>
--	--



Bijlage 3 Verwerkingsroute trechter en rotor bij het storten onder toezicht**Verwerkingsroute trechter**

De WAB coördinator informeert vooraf de kraandrijvers, zodat zij de trechterstand in één trechter laag kunnen houden.

Verwerking via de trechter houdt in dat aangeboden stoffen rechtstreeks de trechter in gaan waarbij er controle moet zijn op het wegzakken van de stoffen in de trechter. Daarna wordt er nog een lading huisvuil achteraan gestort.

Voor het transport van de stoffen naar de trechter zijn er twee mogelijkheden:

1. Het transport gaat via lift 2 naar de trechter. Vaak gaat het hier om kleine hoeveelheden. Tijdens het transport naar boven via de lift gaat de WAB coördinator mee naar boven en minimaal één persoon van de aanbieder. De controle blijft aanwezig totdat er een extra lading vuil over de goederen heen is gestort, en dat de goederen zijn weggezak. Dit duurt circa 30 tot 60 minuten.
2. Het transport gaat via de kraan en hijsluik aan de oostzijde van de bunker. (Voor het transport is een speciaal hijsbakje aanwezig). Het hijsen wordt uitgevoerd door een kraandrijver van de WAB.

Vooraf is bepaald door de WAB coördinator, in samenwerking met de medewerker M&S, of het transport plaats dient te vinden via de kraan. Dit hangt af van het volume en het gewicht van de storting. Als met de kraan 10 gewerkt moet worden, moet dit plaatsvinden na 14:30 uur en minimaal 1 dag van te voren aangemeld worden.

Bij het uitladen en het hijsen is minimaal één persoon van de aanbieder (klant) en een WAB medewerker aanwezig, de WAB coördinator gaat naar het trechterbordes en is daar aanwezig met de WAB kraandrijver en minimaal 1 persoon van de aanbieder.

Verwerkingsroute rotor

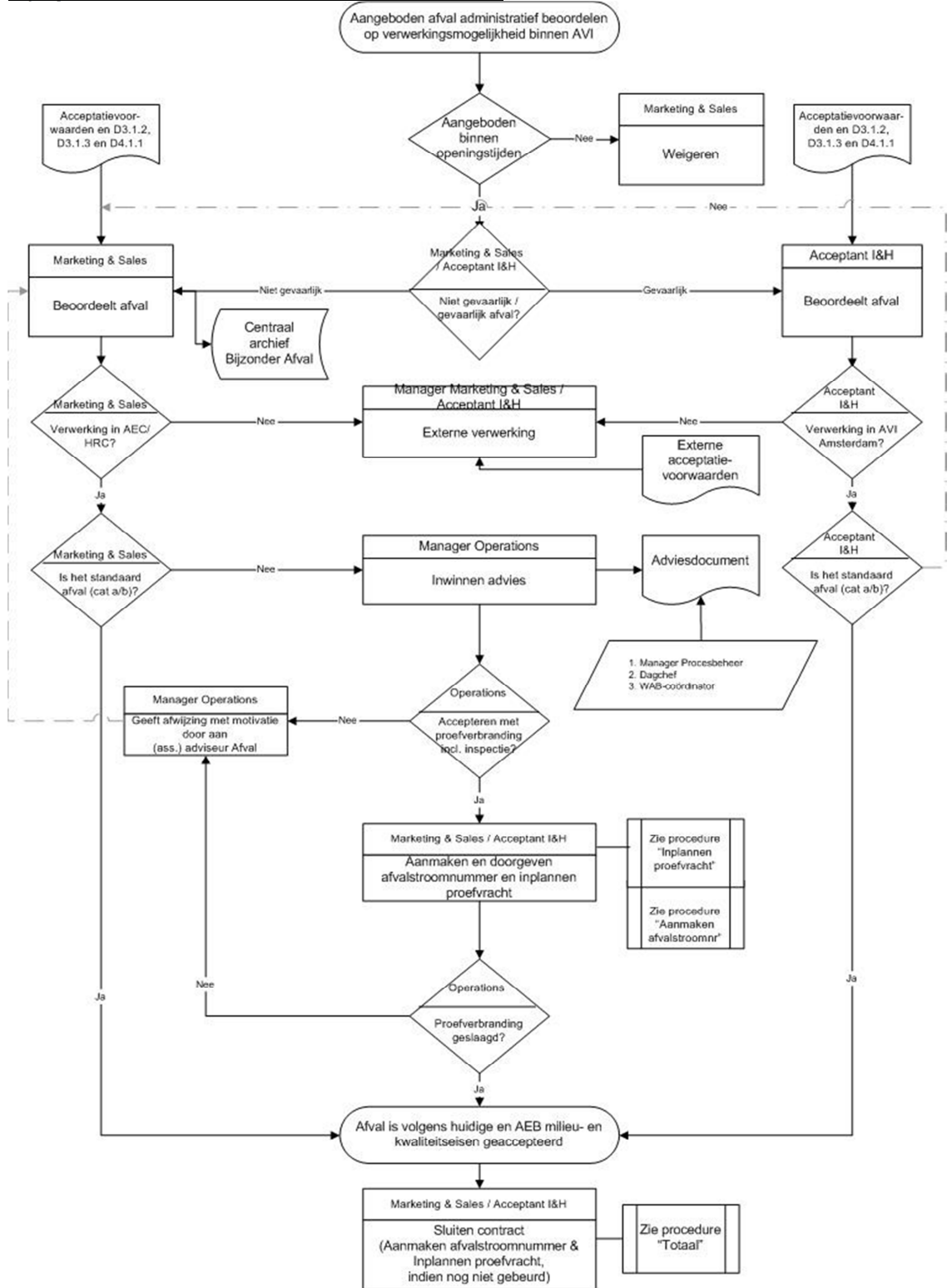
De verwerking van de aangeboden stoffen vindt plaats via de rotor. De stoffen worden hierin gestort en verwerkt totdat alles weg is. Hierna wordt er een lading huisvuil achteraan gestort en wordt de rotor leeg gedraaid. Als deze lading vuil ook weg is wordt de scharenbunker leeg gehaald en meteen verwerkt in de trechters van de ketels.

Bij de rotorschaar is er minimaal één persoon van de aanbieder aanwezig en de WAB coördinator. Bij het leeghalen van de scharenbunker is er één persoon van de aanbieder en WAB coördinator aanwezig in kraancabine 10 of 20 totdat er weer gevuld wordt met "normaal" huisvuil.

Nadat de afvalstoffen zijn afgeleverd, tekenen zowel de klant als de WAB-coördinator het SOT formulier. Dit formulier wordt vervolgens naar de afdeling M&S verstuurd.

De WAB coördinator begeleidt de klant naar de weegbrug, de klant weegt vervolgens hier uit. De klant geeft hierna de weegpas en het SOT formulier af bij de medewerker van de weegloge. Hij ontvangt een weegbon vanuit het systeem.

Bijlage 4 Procedure acceptatie afvalstoffen



Bijlage 5: maximaal toegestane concentratiewaarden

	Maximale concentratie mg/kg ds
Antimoon en antimoonverbindingen	25
Arseen en arseenverbindingen	50
Beryllium en berylliumverbindingen	50
Cadmium en cadmiumverbindingen	50
Chroom (VI) verbindingen	50
Kwik en kwikverbindingen	50
Seleen en seleenverbindingen	50
Telluur en telluurverbindingen	50
Thallium en thalliumverbindingen	50
Anorganische cyaanverbindingen (cyaniden)	50
Metaalcarbonylen	50
Naftaleen	50
Anthraceen	50
Fenantreen	50
Chryseen, benzo(a)anthraceen, fluorantheen, benzo(a)pyreen, benzo(k)fluorantheen, indenol(1, 2, 3-cd)pyreen en benzo(ghi)peryleen	50
Gehalogeneerde koppels van aromatische ringen, zoals polychloorbifenylen, polychloorterfenylen en derivaten daarvan	50
Gehalogeneerde aromatische verbindingen	50
Benzeen	50
Dieldrin, aldrin en endrin	50
Organotinverbindingen	50
Chroom (III) verbindingen	5.000
Cobaltverbindingen	5.000
Koperverbindingen	1.000
Lood en loodverbindingen	5.000
Molybdeenverbindingen	5
Nikkelverbindingen	1.000
Tinverbindingen	5.000

Vanadiumverbindingen	5.000
Wolframverbindingen	5.000
Zilververbindingen	5.000
Organische halogeenvbindingen	5.000
Organische fosforverbindingen	5.000
Organische peroxyden	5.000
Organishe nitro- en nitrosoverbindingen	5.000
Organische azo- en azoxyverbindingen	5.000
Nitrillen	5.000
Aminen	5.000
(Iso- en thio-)cyanaten	5.000
Feno en fenolische verbindingen	5.000
Mercaptanen	5.000
Asbest	100
Halogeensilanen	5.000
Hydrazine(n)	5.000
Fluor	5.000
Chloor	5.000
Broom	5.000
Witte en rode fosfor	5.000
Ferrosilicium en -legeringen	5.000
Mangaansilicium	5.000
Halogeenvattende stoffen die bij aanraking met vochtige lucht of met water zure dampen afgeven, zoals siliciumtetrachloride, aluminiumchloride, titaantetrachloride	5.000