

VOORSTEL



Adviescommissie 27 maart 2017
Dagelijks bestuur 13 april 2017
Algemeen bestuur 18 mei 2017

agendapunt 8 a

Vorbereid door Miriam Brouwer, programmamanager
Bijlage Keuzes voor een modern en duurzaam Spaarnwoude Tussenrapportage (9 maart 2017)

SPW DUURZAAM SPAARNWOUDE - TUSSENRAPPORTAGE VERKENNING BEELDKWALITEIT

Het draagvlak voor de verschillende maatregelen uit het programma Duurzaam Spaarnwoude is verkend.

Het algemeen bestuur besluit

1. **Kennis te nemen van de tussenrapportage verkenning beeldkwaliteit;**
2. **De volgende adviezen van de omgeving over te nemen:**
 - a. **De maatregelen waar draagvlak voor is met prioriteit doorvoeren, dan wel bevorderen.**
 - b. **Een integraal fietspadenplan voor Spaarnwoude op laten stellen met de provincie en de Fietsersbond.**
 - c. **De entree bij Velsbroek ook als een hoofdentree behandelen.**
 - d. **De dialoog over de omstreden maatregelen voortzetten in separate communicatietrajecten, al dan niet gekoppeld aan de bestemmingsplanprocedures.**
 - e. **Samen met de ondernemers het 'merk' Spaarnwoude verder ontwikkelen met aandacht voor de vindbaarheid van de ondernemers en de inrichting van de entrees hierin betrekken.**
3. **De hieronder opgesomde adviezen in overweging te nemen:**
 - f. **De participantenbijdrage verhogen om noodzakelijk achterstallig onderhoud weg te werken en het beheer op een aanvaardbaar peil uit te voeren.**
 - g. **De vaste verdeelsleutel van de participantenbijdrage los laten om het mogelijk te maken dat sommige participanten de bijdrage kunnen verhogen en anderen de huidige bijdrage geïndexeerd kunnen continueren.**

Onderbouwing besluit

Bij het uitwerken van de projecten en tijdens de consultatieronde zijn een aantal algemene knelpunten naar voren gekomen die hieronder worden samengevat:

1. Het recreatieschap bezuinigt, terwijl de omgeving vraagt om een investering in het recreatiegebied;
2. Zeer "vergaande vercommercialisering van het gebied" wordt niet wenselijk geacht.
3. Taken kunnen volgens de omgeving worden verlegd naar een andere overheidsorganisatie, maar moeten wel uitgevoerd blijven worden. Als de beoogde organisatie de taken niet wil of kan overnemen moet het recreatieschap de taken blijven uitvoeren.

Op grond van alle gesprekken is het advies aan het bestuur van het recreatieschap:

- De maatregelen waar draagvlak voor is met prioriteit doorvoeren, dan wel bevorderen.
- De participantenbijdrage verhogen om noodzakelijk achterstallig onderhoud weg te werken en het beheer op een aanvaardbaar peil uit te voeren.
- De vaste verdeelsleutel van de participantenbijdrage loslaten om het mogelijk te maken dat sommige participanten de bijdrage kunnen verhogen en anderen de huidige bijdrage geïndexeerd kunnen continueren.
- Samen met de ondernemers het 'merk' Spaarnwoude verder ontwikkelen met aandacht voor de vindbaarheid van de ondernemers en de inrichting van de entrees hierin betrekken.
- Een integraal fietspadenplan voor Spaarnwoude op laten stellen met de provincie en de Fietsersbond.
- De entree bij Velsbroek ook als een hoofdentree behandelen.
- De dialoog over de omstreden maatregelen voort zetten in separate communicatietrajecten, al dan niet gekoppeld aan de bestemmingsplanprocedures.

Bijdrage aan schapsdoelen

- Betrekken recreant en algemeen publiek;
- Samenwerken met relevante niet gouvernementele organisaties in de bufferzone;
- Duurzaam beheer bestaande gebied.

Financiële consequenties

Geen financiële consequenties bij dit besluit. De uitwerking van de voorgestelde adviezen wordt binnen de begroting uitgevoerd.

Juridische consequenties

Geen juridische consequenties bij dit besluit.

Bestuurlijke achtergrond - het AB heeft op 11 december 2013 besloten:

1. Als uitgangspunt vast te stellen dat de afbouw van de financiële reserves van het recreatieschap zich binnen een aantal jaren dient te stabiliseren
 - op een niveau dat tenminste gelijk is aan het minimale weerstandsvermogen dat nodig is om risico's op te kunnen vangen en
 - dit niveau ook als ondergrens voor de financiële reserves vast te stellen;
2. Spaarnwoude (financieel) toekomstbestendig te maken in lijn met het onder 1 genoemde uitgangspunt en met
 - een duurzaam beheer,
 - een duurzame inrichting en instandhouding van het gebied,
 - een evenwichtige begroting en
 - overeenkomstig de doelstellingen van de gemeenschappelijke regeling;
3. De onder punt 2 genoemde doelstelling te realiseren door middel van een combinatie van
 - bezuinigingen,
 - aanpassing en vernieuwing van het gebied,
 - aanpassing van het gebiedsbeheer en
 - het verwerven van meer inkomsten;
4. Vast te stellen dat het verkenningsproces, dat onderdeel is van de programmatische aanpak, een ontwikkelmodel heeft opgeleverd op basis waarvan een evenwichtig totaalprogramma ontwikkeld kan worden, waarmee de bovengenoemde doelstellingen gerealiseerd kunnen worden;
5. ***De combinatie van maatregelen, waaraan de naam "Ontwikkelmodel Duurzaam Spaarnwoude" is gegeven, nader uit te werken en hierbij ook in gesprek te treden met de omgeving en met stakeholders;***
6. Dit proces af te stemmen met de uitwerkingstrajecten van de visie op de bufferzone, de visie op het Noordzeekanaalgebied en de visie op de metropoolregio (MRA).

Communicatie

Publiceren van dit voorstel op de website voor de AB-vergadering en het besluit na de AB-vergadering.

Externe betrokkenen

Deelnemers aan de gebiedsateliers

Opmerkingen AC
27 maart 2017

Wordt ingevuld na vergadering AC.

Opmerkingen DB
13 april 2017

Wordt ingevuld na vergadering DB.

Vervolg

- Betrekken van de raden en staten bij de definitieve besluitvorming over projecten waar weinig of geen draagvlak voor is door het verzoek te doen aan gemeenteraden en Provinciale Staten om dit onderwerp te agenderen in een vergadering.
 - Uitwerken fietspadenplan.
 - Uitwerken vereenvoudigen inrichting gebied.
 - Uitwerken differentiatie beheer.
 - Dialoog met de ondernemers voortzetten.
-

Akkoord programmamanager
In overleg met manager Advies

Miriam Brouwer
Wim Nieuwenhuis



Keuzes voor een modern en duurzaam Spaarnwoude Tussenrapportage

09-03-2017

**Verkenning beeldkwaliteit
en overzicht maatregelen**
maatregelen in beheergebied Spaarnwoude



Op weg naar
**Duurzaam
Spaarnwoude**



Keuzes voor een modern en duurzaam Spaarnwoude, verkenning beeldkwaliteit
Tussenrapportage naar aanleiding van consultaties stakeholders

Versie: 8.0

Datum: 9 maart 2017 concept voor bespreking in Adviescommissie Spaarnwoude

Opdrachtgever: Recreatieschap Spaarnwoude

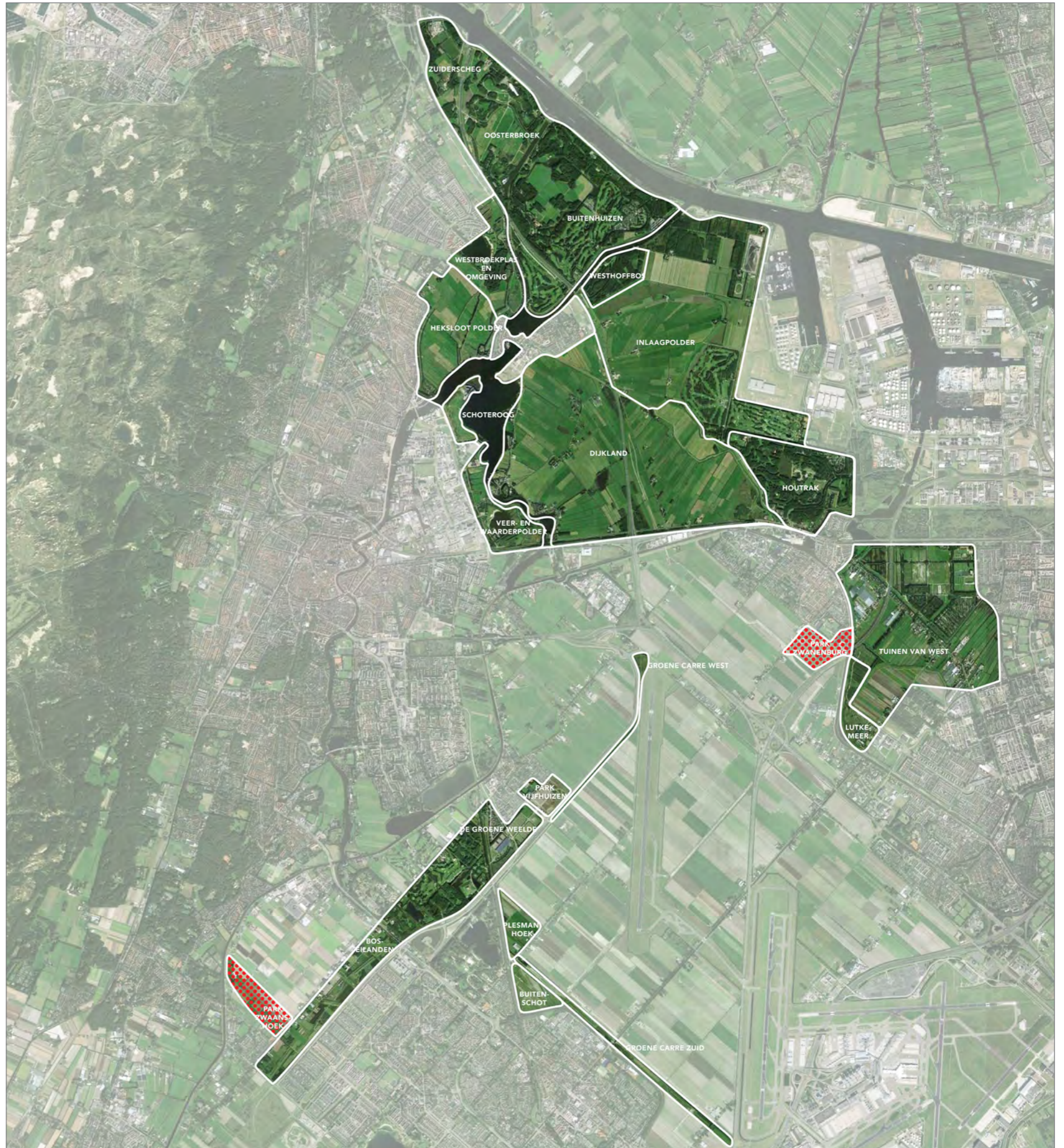
Opgesteld door: Marianne Griffioen en Jennie van Lenthe (kaartmateriaal en beelden)



Ruimte en Duurzaamheid, gemeente Amsterdam

Op basis van de discussienotities: "Keuze voor een modern en duurzaam Spaarnwoude" en "Spaarnwouden en Meerpolders, bufferzone in een metropolitaan landschap"

Inhoudsopgave

Inleiding	5
Kader	7
Dijkland en Westhoffbos	11
Westbroekplas en omgeving Fort Benoorden Spaarndam	15
Hekslootpolder, Schoteroog, Veer- en Waarderpolder	19
Oosterbroek-Buitenhuizen	27
Houtrak	33
Overzicht maatregelen uitgifte terreinen, toegankelijkheid en hoofdroutes	36
Conclusies en aanbevelingen	37



-  gebieden Spaarnwoude
-  toekomstige gebieden

Inleiding

Recreatiegebied Spaarnwoude ligt tussen Amsterdam, Haarlem, Velsen en Halfweg. Het vormt een groene scheg en buffer in het verstedelijkt gebied van de Amsterdamse metropoolregio. Het wordt door de stedeling gebruikt om te fietsen, te wandelen, om te varen en om te genieten van rust, ruimte, natuur en de landschappelijke uitstraling van het gebied. Verder om actief te recreëren, doe- en durfsporten te beoefenen of evenementen te bezoeken.

Om te komen tot een duurzaam goed beheerd recreatiegebied heeft het Recreatieschap de mogelijkheden om te besparen op het beheer en waar inkomsten verworven kunnen worden in beeld gebracht. Dit is vastgelegd in 'Keuzes voor een modern en duurzaam Spaarnwoude, verkenning beeldkwaliteit' (2015).

In 2016 zijn gebiedsateliers belegd, waarin met alle betrokkenen de voorstellen zijn doorgesproken. Na afloop van deze gebiedsateliers en nu twee jaar na de start van het programma Duurzaam Spaarnwoude is het tijd voor een tussenrapportage.

Het algemeen bestuur heeft in 2016 een concept uitvoeringsprogramma vastgesteld en daarbij aan RNH de opdracht gegeven om de omgeving en gebruikers van het recreatiegebied te consulteren over de maatregelen die in het uitvoeringsprogramma zijn opgenomen. Tegelijkertijd is door het bestuur aangegeven dat de winkel open blijft voor wat betreft nieuwe ontwikkelingen.

De verkenning beeldkwaliteit, heeft betrekking op het oudste deel van Spaarnwoude, Het gebied dat wordt ingesloten door het Noordzeekanaal aan de noordoostzijde, Velsersbroek en Haarlem aan de westzijde en de snelweg A200 aan de zuidzijde.

Oorspronkelijk werd een deel van het beheer en onderhoud door het rijk betaald door middel van een afkoopsom. Dankzij zorgvuldig beheer resteert van 12,1 miljoen na 23 jaar, nog ongeveer 9 miljoen. Bij ongewijzigd beleid raakt het geld echter op. Er moet een nieuwe balans worden gevonden tussen inkomsten en uitgaven.

De financiële crisis heeft geleid tot een vermindering van de financiële bijdragen door de gezamenlijke overheden en een opgave om inkomsten en uitgaven voor het recreatiegebied beter in balans te brengen. Nadat aanvankelijk aanzienlijke bezuinigingen zijn doorgevoerd die eenvoudig en zonder blijvende aanpassingen in het gebied konden worden gedaan, zijn nu ingrijpendere keuzes nodig.

Het bestuur van het recreatieschap heeft aangegeven deze keuzes in samenhang te willen maken en stevig beleid in gang te willen zetten om zaken om te buigen. Op die manier kan het gebied op de lange termijn duurzaam in stand worden gehouden, met zoveel mogelijk maatschappelijk rendement.

Er wordt daarnaast ook ingezet op een differentiatie in beheer. Bosvakken die oorspronkelijk werden aangeplant als productiebos, worden de komende jaren geleidelijk omgevormd naar meer duurzame bosvakken. Daarbij wordt rekening gehouden met de recreatieve beleving van het bos. En kan het beheer van de terreinen in de komende jaren geleidelijk meer gezoneerd worden. Dat wil zeggen dat de terreinen bij de entrees en de grote publiekstrekkers intensiever beheerd gaan worden dan de terreinen en bosvakken die het hart van de gebieden vormen.

Bij het uitwerken van de projecten en tijdens de consultatieronde zijn een aantal knelpunten naar voren gekomen:

- “Wat is het gebied de overheid waard?”

Mede omdat in delen van de regio nog steeds een tekort is aan recreatiemogelijkheden (bijv. Haarlemmermeer). Deelnemers aan de consultatierondes stelden bovendien dat de overheid, nu het economisch weer beter gaat in Nederland, zou moeten willen investeren in het groen in het gebied, zodat de waarde van Spaarnwoude voor de regio wordt vergroot.

- Zeer “vergaande vercommercialisering van het gebied” wordt niet wenselijk geacht.

Ondernemers geven hierbij wel aan dat ook het openbare, gratis toegankelijke karakter van het gebied grote waarde heeft voor het gezamenlijke recreatieve product. Bewoners en gebruikers (in beperktere mate) dringen er op aan het gebied leefbaar te houden en toegankelijk voor dagelijkse gebruikers. Weerstand zit ook op toename van verkeer (omgeving Spaarndam) en geluid, en aantasting van natuurwaarden. Hierbij wordt door bewoners een link gelegd met status van gebied als onderdeel van het Natuurnetwerk Nederland (NNN). Men vraagt zich af of al deze plannen wel haalbaar zijn.

Dezelfde vraag speelt nu bij de provincie. De provincie heeft daarom een ecologisch onderzoek laten doen in Spaarnwoude.

In Spaarnwoude Oud wordt nu al in vergelijking met andere recreatiegebieden veel verdiend vanuit de exploitatie van het gebied. Met de inkomsten wordt nu ca. 50% van de kosten gedekt.

- “Wat behoort tot de verantwoordelijkheden van het recreatieschap?”

Met name door het algemeen bestuur wordt deze vraag steeds vaker gesteld als het gaat om het beheer en onderhoud van de forten behorend tot de Stelling van Amsterdam. Maar ook voor wat betreft de financiering van natuurbeheer door bijv. de Stichting Agrarische bedrijven Spaarnwoude (SAS) is deze vraag nog steeds actueel.

Het beheren van rioolstelsels en openbare wegen wordt niet gezien als een verantwoordelijkheid van het recreatieschap. Voor burgers is het zeer gewenst als deze taken worden ondergebracht bij de betreffende gemeenten.

bron: Keuze voor een modern en duurzaam Spaarnwoude, november 2013

AFWEGINGSKADER BEZUINIGINGSPROCES RECREATIESCHAP SPAARNWOUDE

Doelstelling gemeenschappelijk regeling Spaarnwoude

1. Het bevorderen van een evenwichtige ontwikkeling van de openluchtrecreatie.
2. Het tot stand brengen en bewaren van een evenwichtig natuurlijk milieu.
3. Het tot stand brengen en onderhouden van een landschap, dat is afgestemd op A en B.

Minimale aanbod recreatieschap Spaarnwoude

Het bieden van een aantrekkelijk landschappelijk decor waarin gerecreëerd kan worden met voorzieningen om te kunnen:

- Wandelen
- Fietsen
- Zonnen, liggen en spelen
- Zwemmen in openbaar zwemwater (in beperkte mate)

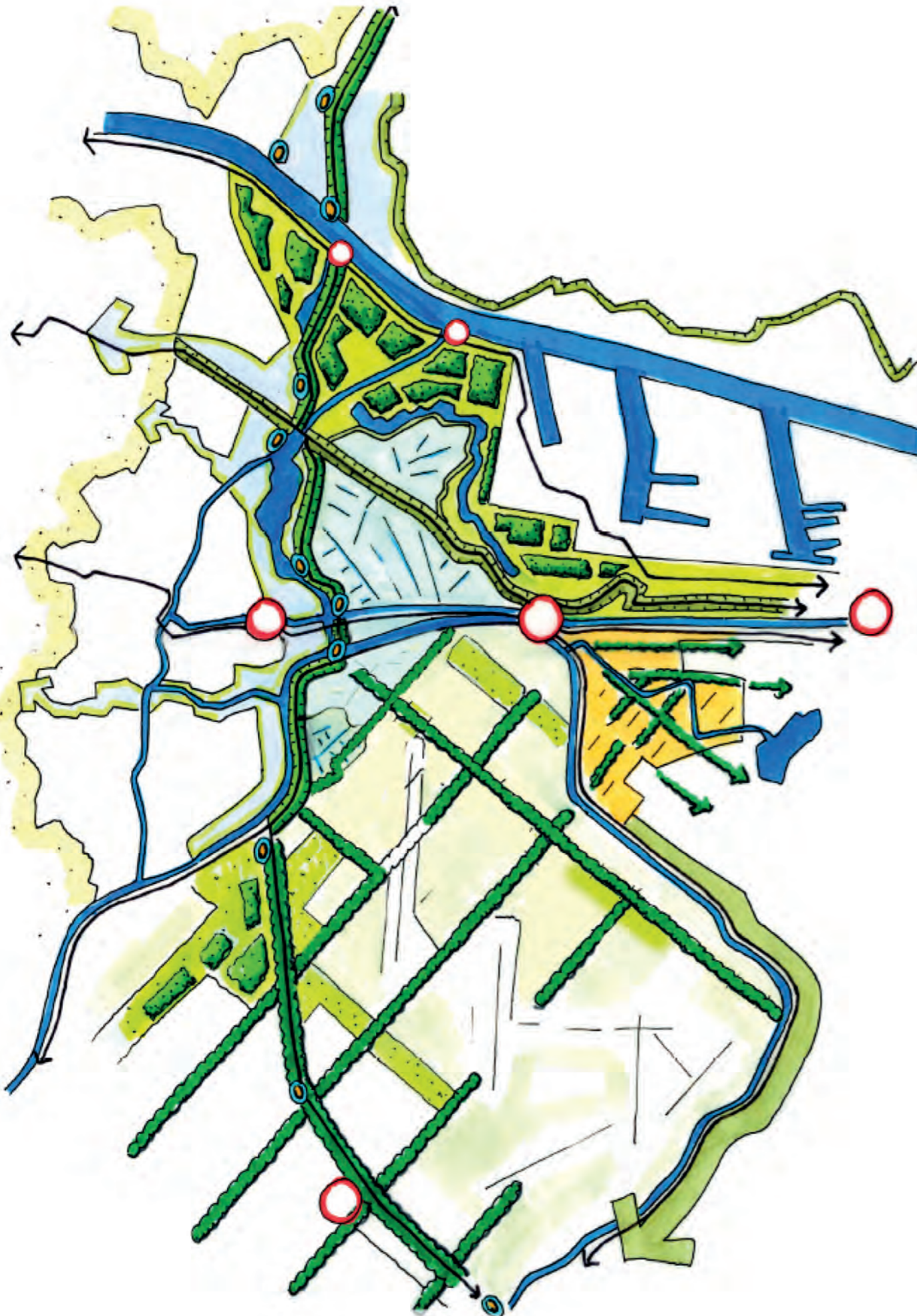
Aanvullende (openbare) voorzieningen hierbij zijn: parkeergelegenheid en sanitaire voorzieningen bij de lig- en speelweides en bij zwemlocaties.

Daarnaast worden de diensten "toezicht en handhaving" en "gebiedspromotie en voorlichting" geleverd. Dit alles vanuit de eigen (publieke) taakopvatting van het schap.

Vanuit een faciliterende en/of stimulerende rol kan worden ingezet op het tot stand brengen van een aantrekkelijk aanvullende recreatieaanbod, dat door de private sector wordt gerealiseerd / gefinancierd.

Randvoorwaarden

- Veiligheid, zowel fysieke veiligheid (de inrichting van het gebied) als sociale veiligheid (bezoekers moeten zich veilig voelen).
- Openbaarheid, het gebied moet voor de inwoners van de regio kunnen worden gebruikt om (laagdrempelig) te recreëren in het groen.
- Niet schaden van de [zittende] ondernemers, door de effecten van maatregelen, gebiedsingrepen en ontwikkelingen mogen ondernemers geen of slechts beperkt schade ondervinden.



Landschappelijk raamwerk uit Spaarnwouden en Meerpolders Bufferzone in een Metropolaan landschap, april 2012

Kader

In 2015 startte het programma Duurzaam Spaarnwoude met de rapportage 'keuzes voor een modern en duurzaam beheer'. Het afgelopen jaar zijn de maatregelen uit die rapportage in gebiedsateliers besproken met gebruikers, bewoners en ondernemers. De maatregelen zijn daarbij te typeren als maatregelen die draagvlak hebben; maatregelen waarover de meningen verschillen en maatregelen waarvoor geen draagvlak is. De resultaten zijn verwerkt in deze tussenrapportage.

Uitgangspunt voor het programma "Op weg naar een duurzaam Spaarnwoude" is het beleid voor ontwikkeling van de bufferzone Amsterdam-Haarlem en het integrale beleid voor het landschap in de MRA. Dit bufferbeleid richt zich op de volgende hoofdpunten:

- Versterken van contrasten tussen de gebieden.
- Nieuwe vormen van recreatie mogen de openbaarheid niet te veel aantasten.
- Het ontwikkelen van de lange lijnen.
- Het verminderen van het naar binnen gekeerde karakter van de deelgebieden.
- Het aanbrengen van meer hiërarchie in route structuren waarbij overbodige paden kunnen worden weggehaald.
- Het creëren van duidelijke entrees.
- Keuzes maken in beheer en
- Het creëren van ontwikkelingsmogelijkheden voor particulier initiatief.

De voorstellen die nu in deze tussenrapportage voorliggen, passen in principe binnen de algemene (abstracte) beleidskaders van MRA en bufferzone. De uitwerking van dit beleidskader bepaalt echter in belangrijke mate welke ruimte er voor het recreatieschap is om nieuwe ontwikkelingen te realiseren en gebiedstransformaties door te voeren.

Vooraf het raadplegen van betrokken ondernemers en andere belanghebbenden moest inzicht geven in de haalbaarheid van ontwikkelingskansen en -mogelijkheden. Met deze consultatie wordt daarom ook nadrukkelijk maatschappelijk draagvlak gezocht voor de maatregelen.

Financieel kader en strategie

In de discussienota "Keuzes voor een modern en duurzaam Spaarnwoude" (nov 2013) is in beeld gebracht welke maatregelen genomen kunnen worden om de baten en lasten van het recreatieschap beter op elkaar af te stemmen. Door het bestuur van het recreatieschap is een keuze gemaakt voor een combinatie van maatregelen, het ontwikkelmodel Duurzaam Spaarnwoude.

Het ontwikkelmodel Duurzaam Spaarnwoude en het daaruit voortvloeiende uitvoeringsprogramma Duurzaam Spaarnwoude zijn in deze verkenning beeldkwaliteit als basis gebruikt om de verschillende maatregelen per deelgebied in beeld te brengen.

Met de waardering van de maatregelen in de gebiedsateliers van 2016, ontstaat nu een nieuw inzicht welke maatregelen draagvlak hebben.

Ontwikkelmodel Duurzaam Spaarnwoude

Uitgangspunt van het ontwikkelmodel Duurzaam Spaarnwoude is dat de afbouw van de reserves zich met een aantal jaren stabiliseert op het niveau van het benodigde weerstandsvermogen en de inrichting en het beheer van het gebied zodanig worden vormgegeven, dat deze ook op lange termijn duurzaam en betaalbaar zijn. Hierbij geldt uiteraard dat het gebied blijft aansluiten op de recreatiebehoeften vanuit de regio. Om dit te bereiken wordt in het ontwikkelmodel naast de reductie van kosten ook stevig ingezet op het verkrijgen van additionele inkomsten uit de exploitatie van het gebied.

In 2013 is door RNH in nauwe samenwerking met de adviescommissie en met externe deskundigen onderzoek gedaan naar de mogelijkheden tot verdere bezuinigingen, efficiencywinst, omvorming van het recreatiegebied en inkomstenverwerving, om zo te komen tot een duurzaam programma voor de toekomst. Er zijn brainstorm- en discussiesessies gehouden, veldbezoeken gebracht, quick-scans en haalbaarheidsonderzoeken uitgevoerd en scenario's in beeld gebracht en doorgerekend.

Dit proces heeft een breed palet aan mogelijkheden opgeleverd, om kosten te besparen en om inkomsten te verwerven. Een deel van deze mogelijkheden kan direct worden geïmplementeerd. Een ander deel heeft nadere uitwerking en aanvullend onderzoek, o.a. naar de condities en randvoorwaarden voor implementatie. Voor de meer ingrijpende maatregelen, die grote gebiedstransformaties omvatten, is naast nader onderzoek ook duidelijkheid over de uitwerking van de beleidskaders voor de MRA en bufferzone nodig.

Het jaarlijkse exploitatietekort bedraagt vanaf 2014 – als er ook een verplichting tot 'schatkistbankieren' wordt opgelegd - circa € 1 mln. Daarnaast zijn er onvoldoende financiële middelen beschikbaar om de opgave ten aanzien van groot onderhoud en vervangingsinvesteringen te kunnen uitvoeren. Hiervoor is circa € 2,5 mln. per jaar nodig, terwijl in de begroting slechts € 0,5 mln. per jaar voor groot onderhoud en vervangingsinvesteringen beschikbaar is. Daarbij is er in de afgelopen jaren al sterk bezuinigd op de lasten van het schap, waardoor de ruimte voor verdere bezuinigingen gelimiteerd is.

Uit de verkenning is gebleken dat met de combinatie van maatregelen, ontwikkelmodel Duurzaam Spaarnwoude genoemd, een duurzaam begrotingsevenwicht kan worden bereikt en de opgave met betrekking tot groot onderhoud en de vervangingsinvesteringen kan worden getransformeerd tot een niveau dat ook op lange termijn betaalbaar is.

Dit model voor duurzame ontwikkeling van het gebied met een evenwichtige exploitatie bevat de volgende elementen:

- Bezuinigingsmaatregelen
- Bepijking tot corebusiness (zie afwegingskader bezuinigingsproces recreatieschap Spaarnwoude)
- Publiek-private samenwerking en maatschappelijke participatie
- Vereenvoudiging en clustering van de inrichting van het gebied
- Differentiatie in beheerkwaliteiten in het gebied vergroten
- Terreinen, voorzieningen en een deel van het vastgoed afstoten
- Efficiency- en synergiewinst realiseren

Met bovengenoemde maatregelen kunnen er in aanzet aanzienlijke kostenbesparingen worden gerealiseerd: in totaal bijna € 1 mln. op de jaarlijkse beheerlasten en ruim € 1 mln. op de jaarlijkse opgave t.a.v. groot onderhoud en vervangingsinvesteringen. Wanneer al deze maatregelen succesvol geïmplementeerd worden, resteert er nog een jaarlijks begrotingstekort van circa € 1 mln. op de post groot onderhoud en vervangingsinvesteringen. Dit begrotingstekort kan worden gedekt door realisatie van maatregelen en ontwikkelingen die aanvullende inkomsten voor het schap genereren.

Inkomstenverwerving

Er is een structurele verhoging van de inkomsten mogelijk door:

- Enkele kleinschalige gebiedsontwikkelingen verspreid over het gebied.
- Verhoging van de huren en pachten (naar marktconform niveau en volgens landelijke normen).
- Uitbreiding van het evenementenaanbod (meer en grotere evenementen).
- Enkele (grote) publiek-private gebiedsontwikkelingen aan de randen van het gebied.

De mate waarin inkomsten uit ontwikkelingen gerealiseerd worden is sterk afhankelijk van de ontwikkelruimte die geboden wordt en het succes van de realisatie. In potentie kan met deze maatregelen op termijn tot circa € 1,7 mln. aan structurele additionele inkomsten verkregen worden.

Landschappelijk raamwerk, relatie tussen de deelgebieden

Het landschappelijk raamwerk vormt de structuur van de groene buffer tussen Amsterdam en Haarlem en Velsen en Haarlemmermeer. Dit raamwerk bestaat uit lange lijnen, zoals de Stelling van Amsterdam en de IJdijken. Het bestaat uit landschappelijk eenheden met hun geëigende gebruik zoals de veenweidepolders en de droogmakerijen die omgevormd zijn tot grootschalige recreatielandschappen langs de randen van de Spaarnwoude, of het open landschap van de Haarlemmermeer.

Belangrijke toegangspoorten voor het gebied markeren vaak ook de koppeling onderling. Zoals Halfweg/Zwanenburg, dat de koppeling vormt van Haarlemmermeer met het Groene Carré en de Brettenzone, Houtrak en Dijkland.

Het beheer van Spaarnwoude is verdeeld onder verschillende partners. Recreatieschap Spaarnwoude beheert een deel van het hele gebied. Deze notitie betreft het beheerareaal van het recreatieschap. Het beleid is erop gericht om het beheer zodanig af te stemmen, dat de beleving van de deelgebieden past in landschappelijk raamwerk.

Duurzaam beheer Spaarnwoude

Spaarnwoude wordt duurzaam door in te zetten op duurzaam beheer, duurzaam materiaalgebruik, en in te zetten op duurzame energieproductie in het energielandschap (zie ook Schoteroog).

Over maaien en afvoeren het volgende:

Voorlopig is het afvoeren van maaisel nog duurder dan intensief maaien en het maaisel laten liggen. Op het moment dat maaisel en biomassa kostenneutraal als biomassa voor het opwekken van energie toegepast kan worden, zal dat ingezet gaan worden. Dat levert niet alleen financiële voordelen op, maar is ook ecologisch, en voor het beeld aantrekkelijk. Immers minder vaak maaien gecombineerd met afvoeren van het maaisel leidt tot een aantrekkelijker, meer divers beeld van de graslanden en bermen.

Resultaten gebiedsateliers

In 2016 heeft Recreatieschap Spaarnwoude de maatregelen besproken met de gebruikers, bewoners en ondernemers. Bij deze consultatie worden de belangrijkste knelpunten naar voren gekomen.

- **Onbegrip over de bezuinigingen**
Een rode draad door alle ateliers is onbegrip over de bezuinigingen. "Hoeveel is het gebied de overheden eigenlijk waard?" was een terugkerende vraag. Een eenvoudige verhoging van de participantenbijdrage zou het hele probleem oplossen. Dan kunnen draconische maatregelen uitblijven. Met name bezuinigen op de basisvoorzieningen voor fietsers en wandelaars werden niet begrepen.
- **Er is draagvlak voor sommige ontwikkelingen.**
Bewoners, ondernemers en vertegenwoordigers van recreatievormen zijn niet tegen alle ontwikkelingen. Er is draagvlak voor de overdracht van beheer naar andere partijen en voor verwijderen van voorzieningen die niet of nauwelijks gebruikt worden.
- **Over sommige ontwikkelingen verschillen de meningen.**
Zo verschillen de meningen over het plaatsen van reclamemasten, de groei van Droomparken, het aanleg van zonnepanelen, het plaatsen van windmolens, het verwijderen van bosschages in Dijkland en het invoeren van een ruiterspas. De meningen verschillen omdat aan de ene kant ingezien wordt dat inkomsten nodig zijn, terwijl aan de andere kant maatregelen slecht passen in de 'look&feel' van Spaarnwoude.
- **Er is weinig draagvlak voor:**
Meer muziek-evenementen dan nu in de beleidsnotities van de gemeenten zijn opgenomen. Voor grote commerciële ontwikkelingen als deze meer verkeer naar het gebied trekken. Voor bezuinigingen op het weidevogelbeheer als de provincie deze niet wil overnemen. En voor bezuinigingen op basisvoorzieningen voor wandelaars en fietsers. Voor het marktconform verhogen van agrarische pachten als dit ten koste gaat van de natuurdoelstellingen. En voor het verwijderen van de fietsbrug over de Buitenliede. Deze is namelijk essentieel voor de bereikbaarheid van het gebied en voor woon- werkverkeer. Mogelijk is er alternatieve financiering met de gemeente te organiseren.
De zichtbare verpaupering van het gebied is velen een doorn in het oog.
- **Er is twijfel aan de kostenefficiëntie van RNH en het recreatieschap.**
Terwijl er tekorten zijn bij het recreatieschap voegt RNH NV baten toe aan het weerstandsvermogen. Dit wordt niet begrepen. De overhead zou te groot zijn volgens de deelnemers. Een extern bureau zou hier volgens een aantal deelnemers naar moeten kijken.

- **Een integraal fietsplan**

Fietsen is naast zwemmen en wandelen een van de kernactiviteiten van het recreatiegebied. In plaats van fietspaden verwijderen -daar was niemand voor te vinden- zouden er juist enkele fietspaden bij moeten komen om te bevorderen dat mensen naar hun werk de (elektrische) fiets naar hun werk pakken. Met een extra doorsteek bij de tunnel zou de bereikbaarheid van Velsen en Amsterdam en vice versa volgens de Fietsersbond kunnen verbeteren. En een fietspad op de dijk langs het Noordzeekanaal zou veel fietsplezier opleveren. Het verwijderen van fietspaden laat zich niet rijmen met fietsen als kernactiviteit.

Advies op basis van consultatie

Op grond van alle gesprekken is het advies aan het bestuur van het recreatieschap:

- De maatregelen waar draagvlak voor is met prioriteit door te voeren, dan wel te bevorderen.
- De participatiebijdrage te verhogen om noodzakelijk achterstallig onderhoud te realiseren en het beheer op een aanvaardbaar peil uit te voeren.
- De vaste verdeelsleutel van de participantenbijdrage los te laten om het mogelijk te maken dat sommige participanten de bijdrage kunnen verhogen en anderen de huidige bijdrage geïndexeerd kunnen continueren.
- Samen met de ondernemers het 'merk' Spaarnwoude verder te ontwikkelen met aandacht voor de vindbaarheid van de ondernemers en de inrichting van de entrees hierin te betrekken.
- Een integraal fietsplan voor Spaarnwoude op te laten stellen met de provincie en de Fietsersbond.
- De entree bij Velsbroek ook als een hoofdentree te behandelen.
- De dialoog over de omstreden maatregelen voort te zetten in separate communicatietrajecten, al dan niet gekoppeld aan de bestemmingsplanprocedures.

Leeswijzer

In deze inleiding zijn de opgave en het kader beschreven. In de volgende hoofdstukken wordt per deelgebied ingegaan op de specifieke kenmerken van het gebied en hoe het gebied ligt in het landschappelijk raamwerk.

Per deelgebied wordt de bestaande situatie beschreven en de voorgestelde maatregelen om kosten te besparen en de kansen voor aanvullende inkomsten. De voorstellen zijn gebaseerd op het eerder bepaalde financieel meest effectieve scenario. Per deelgebied volgen dan aandachtspunten voor de beeldkwaliteit.

De beoordeling in de gebiedsateliers is verwerkt in een overzicht van maatregelen per deelgebied. Aangegeven is welke maatregelen draagvlak hebben, over welke maatregelen verschillend gedacht wordt en welke maatregelen geen draagvlak hebben.

Dan volgt een totaalkaart met een overzicht van de maatregelen met de beoordeling. De kaart is op hoofdlijnen, omdat op deze schaal gedetailleerde informatie niet zichtbaar is.

De notitie sluit af met conclusies, aanbevelingen en met de vervolgstappen.

Ruimtelijke schets



Ontwikkellocaties aan de Mooie Nel. Er is geen draagvlak voor het opheffen van het oeverpad.
Voor de beoogde uitbreiding van de jachthaven is weinig draagvlak.



Dijkland is een oude veenweidepolder met fijnmazig slotenpatroon. De open ruimte is beleefbaar vanaf de dijken, de boerderijlinten en de wegen die het gebied doorsnijden. De A9 doorsnijdt het landschap. Bosjes schermen de hooggelegen knooppunten af. Westhoffbos is met bos ingeplant en als recreatielandschap in gebruik.





Dijkland en Westhoffbos

Dijkland is het open polderlandschap centraal gelegen in Spaarnwoude. De open ruimte, die als agrarisch gebied in gebruik is, vormen met de dijken en de boerderijlinten de grote kwaliteit van dit deel van Spaarnwoude. De snelweg doorsnijdt het gebied. Het hoger gelegen knooppunt bij Zwanenburg en de kruising met de dijk zijn landschappelijk ingepakt met bosvakken; om de impact van de weg op dit open landschap te beperken. Voetgangers en fietsers doorkruisen het landschap langs de dijken, de boerderijlinten en enkele fietspaden die dwars door de weides lopen. Het historische Kerkepad naar het markante kerkje van Haarlemmerliede is er daar één van.

Het Westhoffbos ligt ten noorden van Dijkland en maakt historisch en ruimtelijk gezien deel uit van de Houtrakpolder. Westhoffbos valt onder het beheer van Spaarnwoude, Houtrak polder wordt door Staatsbosbeheer onderhouden. Westhoffbos is ingeplant als bos, met daarin enkele grootschalige recreatieve voorzieningen gericht op actief bewegen en sport.



Voorgestelde maatregelen om kosten te besparen:

- De kosten worden voor een deel bepaald door de aanzienlijke beheerbijdrage aan de SAS (Stichting Agrarische bedrijven Spaarnwoude). Voorgesteld wordt om de financiering van het weidevogelbeheer aan de provincie over te dragen. Bosvakken die oorspronkelijk werden aangeplant als productiebos, duurzamer en recreatief aantrekkelijker beheren.
- Beheer zoneren: de terreinen bij de entrees en de grote publiekstrekkers intensiever beheren dan de terreinen en bosvakken die het hart van de gebieden vormen. Daar is meer natuurlijk beheer op zijn plaats.
- Fietsroutes opheffen en de daarbij behorende bruggen.
- Het beheer van het Kerkepad overdragen aan een lokale boer, die naar verwachting aanspraak kan maken op subsidie voor het in stand houden van boerenlandpaden. In het Kerkepad zitten ook 7 kleine loopbruggetjes die dan in beheer worden overgedragen.
- Westhoffbos sterk verruigen of uit beheer nemen door de wielervebaan en parkeerplaats in ondererfpacht uit te geven.
- Fort Liebrug afstoten.
- Weg en parkeerplaats fort aan gemeente Haarlemmerliede en Spaarnwoude overdragen.
- De pontverbinding naar Buitenhuizen is inmiddels stopgezet, waardoor de steigers kunnen vervallen.
- Het beheer van ruiterspaden overdragen of kostendekkend maken.

Kansen voor aanvullende inkomsten:

- Doorontwikkeling horecavoorziening, wielervebaan en jachthaven.
- Recreatie/horecavoorziening in gebouw De Mooie Nel, langs lange lijn; stelling van Amsterdam.
- Agrarische pacht verhogen naar landelijke pachtnorm.
- Omvormen van bosjes naar weiland. Dit levert extra pacht op.
- Gezocht kan worden naar een exploitant voor de reeds opgeheven pontverbinding naar Buitenhuizen.
- Plaatsing van een reclame mast nabij knooppunt Rottepolderplein.



Aandachtspunten beeldkwaliteit:

- Het opheffen van fietsroutes in het open polderlandschap verkleint de mogelijkheden om dit unieke landschap te beleven.
- Verbindingen vanuit dit relatief geïsoleerde gebied verbeteren, bijvoorbeeld in zuidelijke richting.
- Zorg bij de locatiekeuze van de reclamemast dat de beleving van de snelweg vanuit het landschap ondergeschikt blijft en niet benadrukt wordt.
- Overdragen van beheer van het Kerkepad mag niet leiden tot het onbegaanbaar worden van dit historisch waardevol en landschappelijk aantrekkelijk pad.
- Als de overdracht van de financiering van het weidevogelbeheer niet slaagt, vermindert de ecologische kwaliteit van Dijkland en daarmee de aantrekkelijkheid van het gebied.
- Nieuwe voorzieningen en evenementen moeten passen in de missie en visie van Spaarnwoude; gezondheid, sport en bewegen en recreëren in het cultuurlandschap zijn daarbij kernbegrippen.
- Bij verdere ontwikkeling van het Westhoffbos is nog een keuze mogelijk voor verder doorontwikkelen wielervebaan richting doe activiteiten ofwel verruigen.
- Nu al is sprake van achterstallig onderhoud van wegen en paden, waardoor overdracht mogelijk niet haalbaar is. Rekening houden met noodzakelijke investering voor overdracht.
- Gezocht wordt naar een locatie voor een reclamemast. In dit ruimtelijk kwetsbare open landschap is een reclamemast een grote inbreuk in de landelijke beleving.

Uitkomsten gebiedsatelier Dijkland (01-06-2016):

In het algemeen zijn de deelnemers tegen het opheffen van fietspaden, omdat fietsen hoort tot het basisaanbod van Spaarnwoude. Overdracht van beheer is geen bezwaar, als de doelstelling van het gebied geen geweld wordt aangedaan. De deelnemers vragen om een behoorlijk onderhoud van de voorzieningen. Windmolens en reclamemasten passen niet in het landschap en de doelstelling van Spaarnwoude.

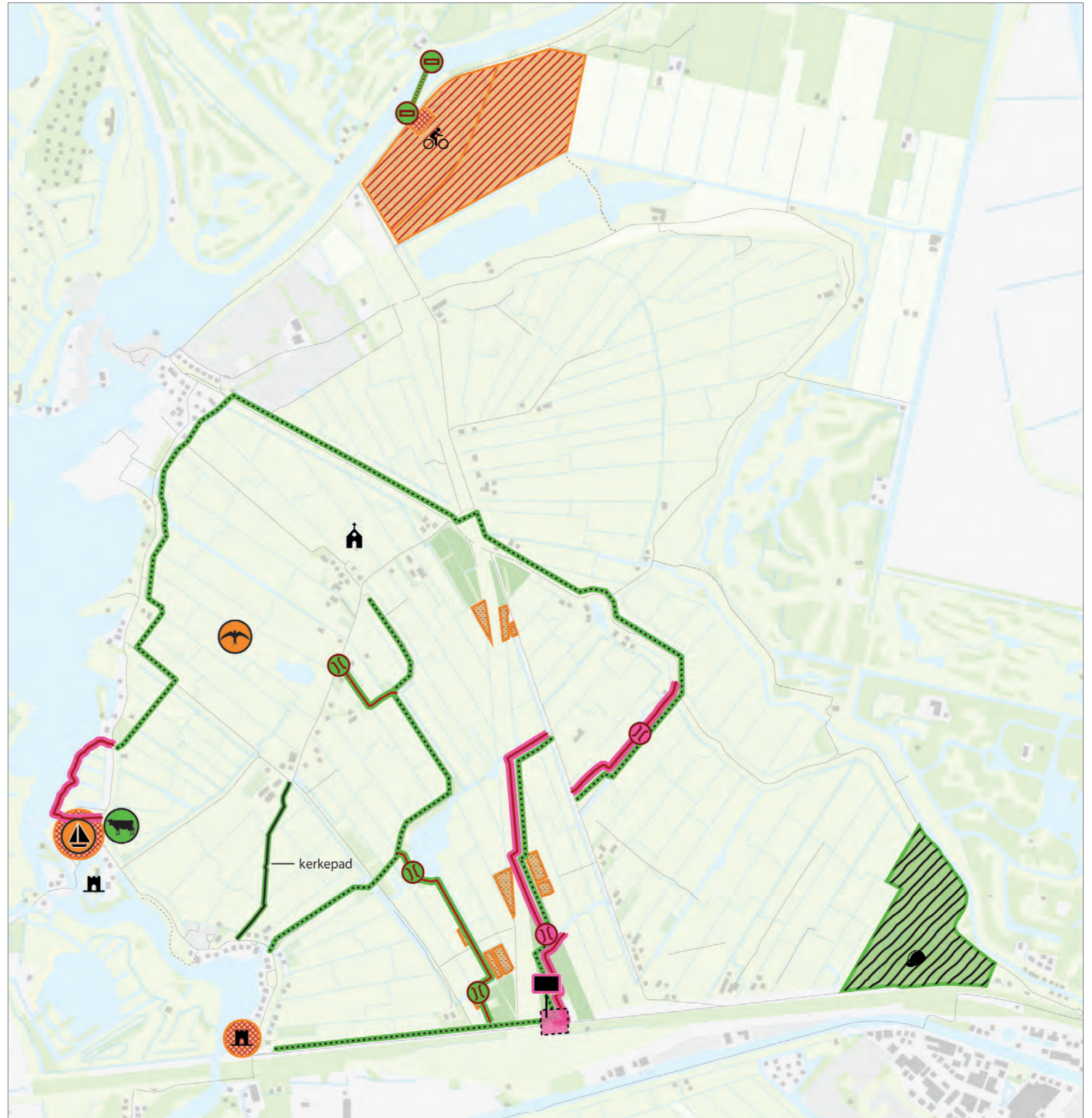
De reactie op de voorstellen zijn verwerkt in het hierna volgende overzicht.

Dijkland en Westhoffbos

Beoordeling mogelijke ontwikkelingen en besparingen

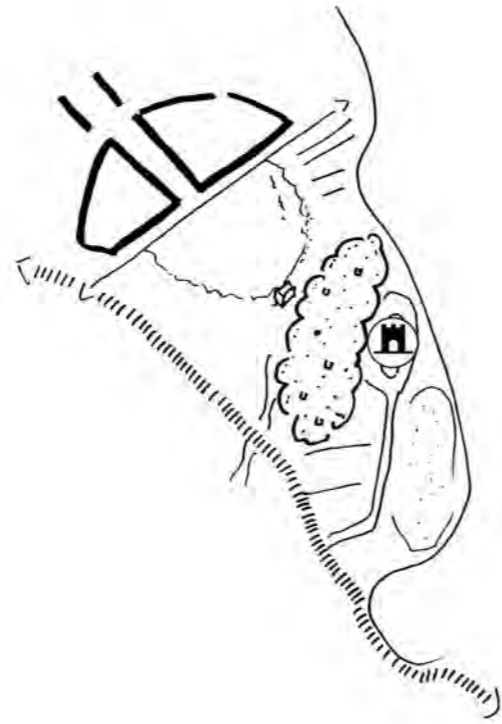
Legenda

- te verwijderen paden
- bestaand wegennetwerk
- beheer wegen en bruggen over te dragen (begrazing en maaibeheer)
- beheer ruiterspad over te dragen/kostendekkend maken
- toekomstig erfpacht/verruigen
- kleinschalige erfpacht mogelijk
- bos
- te verwijderen bos
- overdragen
- te verwijderen brug
- te verwijderen steiger
- pontverbinding is vervallen, er wordt gezocht naar een externe exploitant
- financiering weidevogelbeheer overdragen
- cultuurhistorische element
- cultuurhistorisch element (kerk)
- batterij
- haven
- wielerbaan
- zorgboerderij
- zoeklocatie reclamemast
- maatregel onbespreekbaar
- maatregel heeft draagvlak
- maatregel heeft weinig draagvlak

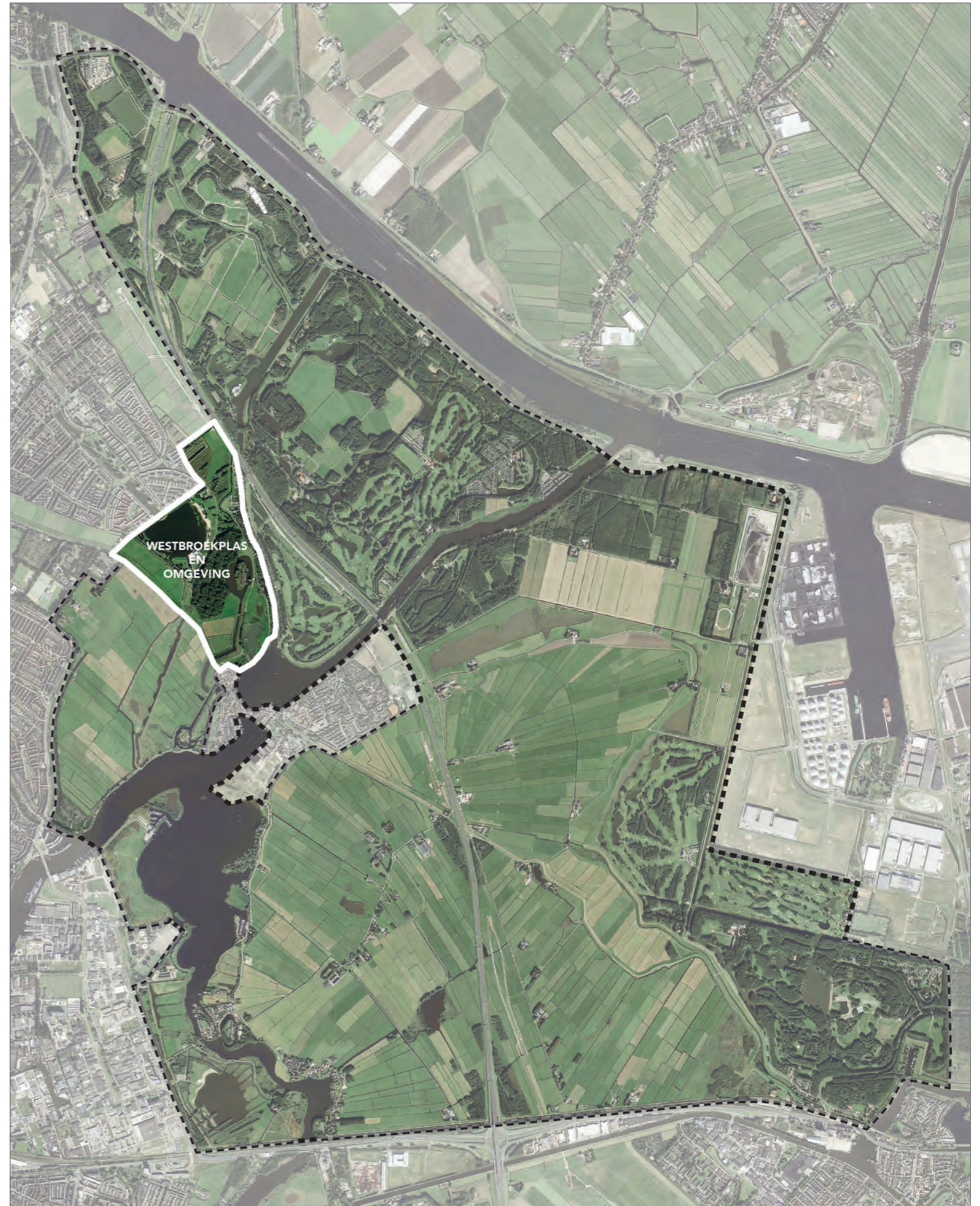


Dijkland en Westhoffbos	draagvlak	weinig draagvlak, de meningen verschillen	geen draagvlak	kosten efficiëntie en werkverdeling
1 Voorstel om fietspaden te sponsoren.				onderzoek sponsoring fietspaden
2 Als fietsen een van de kernactiviteiten en daarom core-business is voor het recreatieschap, hoe kan het dan zijn dat voorgesteld wordt om fietspaden te laten vervallen? Het is niet de bedoeling dat het in Dijkland file-fietsen wordt.			Laten vervallen van fietspaden	
3 De fietsbond merkt op dat ook de wegen die de gemeente beheert zoals de Groeneweg en de Hoge Spaarndammerdijk van abominabele kwaliteit zijn. Het is te gevaarlijk om er in het donker over te fietsen.				Onderhoud fietspaden om veiligheidsredenen verbeteren
4 De vraag is hoeveel er eigenlijk bespaard wordt met het laten vervallen van fietspaden.				Het schap is aansprakelijk en dat de kosten vooral gemaakt worden bij groot onderhoud en opnieuw aanleggen van heel slecht onderhouden fietspaden
5 Het fiets- en wandelpad langs de Mooie Nel mag zeker niet opgeheven worden. Het biedt de enige mogelijkheid om aan de Mooie Nel te zitten of deze op de fiets te beleven. Alle deelnemers zijn het hier over eens.			Fietspad langs Mooie Nel niet opheffen	
6 De andere fietspaden passeren de revue. Er is geen fietspad dat volgens de deelnemers in aanmerking komt voor opheffing. Niet begrepen wordt waarom dit überhaupt voorgesteld wordt als fietsen een van de kernactiviteiten binnen het gebied is. "Opheffen van fietspaden is te zot voor woorden".			Opheffen fietspaden	
7 Het fietspad dat aansluit op de Kerkweg zou nog kunnen vervallen omdat er alternatieve routes zijn. Fietspad haaks op Kerkweg, daarvan mag een 'arm van de tweepoot' van de aanwezigen wel weg.	Opheffen deel fietspad dat aansluit op Kerkweg			
8 Overdracht weidevogelbeheer aan de provincie. Dit vinden de deelnemers geen probleem als de doelstelling maar niet verandert.	Weidevogelbeheer overdragen aan Provincie			
9 Differentiatie in het beheer. Een deelnemers heeft heel veel moeite met het feit dat er pas in oktober wordt gemaaid. Nu in juni staat het gras overal al heel hoog. Bovendien merkt hij dat er behoorlijk bezuinigd wordt doordat de kwaliteit van de aannemers heel slecht is. Dat is misschien kostenbesparend maar ook verpaupering. Hij doet de suggestie om het bestek nog een keer goed na te kijken, want hij heeft sterk de indruk dat dingen nu dubbel worden gedaan. Regulier onderhoud van de sloten gebeurt zowel door Rijnland als door Spaarwoude.				Beheerplan en beheerbestek nalopen op dubbelingen
10 Het Kerkepad is feitelijk al overgedragen, het beheer verloopt goed.	Overdracht Kerkepad			
11 De ontwikkeling van Wheeler Ice Planet is 'geparkeerd' en kent een eigen communicatietraject.				Tzt communiceren over ontwikkelingen Wheelerplanet.
12 Fort Liebrug, we moeten afwachten wat hier daadwerkelijk kan. Vanuit de dorpsvereniging is men zeer kritisch maar niet op voorhand tegen horecaontwikkeling daar.		Horeca ontwikkeling Fort Liebrug onder voorwaarden mogelijk		
13 Het beheer van wegen overdragen aan de gemeente vinden de deelnemers een logische ontwikkeling.	Beheer wegen overdragen			
14 De Mooie Nel: deze boerderij is inmiddels verkocht. Voor kleinschalige erfpacht van Lage Dijk 4/5, is wel draagvlak. Voor de beoogde jachthaven in het weiland er naast is weinig draagvlak.	Kleinschalige erfpacht	Jachthavenontwikkeling		Boerderij De Mooie Nel is geen ontwikkellocatie
15 Omvormen van bos naar weiland. Dit is echt maatwerk. Meer bosjes weghalen is de voorkeur van SAS. De meningen over de bosjes in het gebied verschillen.		Omvormen bosjes		
16 Het pontje is op deze plek niet haalbaar, maar een verbinding is wel wenselijk.				Onderzoek naar alternatief voor pontje wenselijk
17 Een reclamemast past niet in de doelstelling van het recreatieschap. Als het enigszins mogelijk is moet een dergelijke ontwikkeling voorkomen worden.			Reclamemast plaatsen	
18 Is er nog co-financiering mogelijk vanuit Schiphol mogelijk? Dit kan alleen als we kunnen aantonen de sociale cohesie van de woongemeenschap te bevorderen. Dat zal lastig zijn.				Cofinanciering aanvragen bij Schiphol met als aanleiding verbeteren sociale cohesie
19 Deelnemers verzoeken de medewerkers van het recreatieschap om bij de participerende overheden meer geld voor de voorzieningen in Spaarwoude te vragen en deze behoorlijk te onderhouden. "Wat is het recreatieschap jullie waard?"				pleidooi voor grotere deelnemers bijdrage
20 Zowel het recreatieschap als hoogheemraadschap van Rijnland doen het regulier onderhoud van de sloten. Dat kan efficiënter.				Efficiëntie vergroten door betere afstemming met andere beheerders in het gebied.
21 Mountainbikers zijn niet bereid om een bijdrage te vragen aan de fietsers voor het gebruik van het gebied. Zij beheren nu hun eigen terrein zonder dat het schap iets kost.			Bijdrage fietsers aan onderhoud fietspaden	
22 Zorgvrij en de Koningshoeve kans bieden om de eigen kosten uit inkomsten te dekken. Het invoeren van betaald parkeren op deze terreinen is een middel.				Betaald parkeren Zorgvrij en Koningshoeve mogelijk maken

Ruimtelijke schets



Westbroekplas is de zuidelijke afsluiting van de centrale waterstructuur van Velsbroek. Fort benoorden Spaarndam ligt in een cultuurhistorisch interessant landschap ensemble langs de Mooie Nel.





Westbroekplas en omgeving Fort Benoorden Spaarndam

Westbroekplas is de zuidelijke afsluiting van de centrale waterstructuur in Velsbroek. Rondom het Fort Benoorden Spaarndam is een opeenstapeling van cultuurhistorische, ecologische, recreatieve en woonwaarden. Het fort is verkozen tot bezoekersfort. Het landje van Gruijters en de fortgrachten en het zijkanaal zijn rijk aan natuurwaarden. Langs zijkanaal B ligt een lintdorp van woonboten en het gebied is ontsloten met recreatiepaden. Het munitiebos met plofhuisjes is daarentegen uitsluitend van waarde als element dat beschutting biedt. Voor het fort en het bos is een prijsvraag uitgeschreven voor ontwikkeling in 2008, er wordt nog gewerkt aan de afhandeling.



Voorgestelde maatregelen om kosten te besparen:

- De lasten en baten van Westbroekplas zijn in evenwicht, toch kan het beheer aan de westzijde worden geëxtensiveerd. In combinatie met het aanbieden van een zwemlocatie aan de oostzijde van de plas kan een positief exploitatiesaldo ontstaan.

Kansen voor aanvullende inkomsten:

- Uitbreiding aanbod vanuit de horeca locatie bij de Westbroekplas.
- Voor het fort en de omgeving wordt gezocht naar een exploitatie die past bij het bijzondere karakter van dit landschap.

Aandachtspunten beeldkwaliteit:

- Voor Westbroekplas geen.
- Het fort en de omgeving vragen nadere verkenning om een nieuwe functie en een passende exploitatie zorgvuldig in te passen. Het Fort Benoorden Spaarndam kent een eigen communicatietraject en komt daarom niet aan de orde in het gebiedsatelier.
- Het besluit de helft van het bos te behouden voor beschutting en ontwikkeling van verdienvermogen en de andere helft te ontwikkelen tot natte natuur is een aanvaardbaar compromis tussen cultuurhistorische en belevingswaarden.



Uitkomsten gebiedsatelier Westbroekplas e.o. (05-10-2016):

Volgens de aanwezigen staat de leefbaarheid onder druk. Hoeveel kan het gebied nu eigenlijk dragen? Hoe leef- en 'recreëerbaar' is het nog in Spaarnwoude. En wat voor soort recreatie willen we eigenlijk?

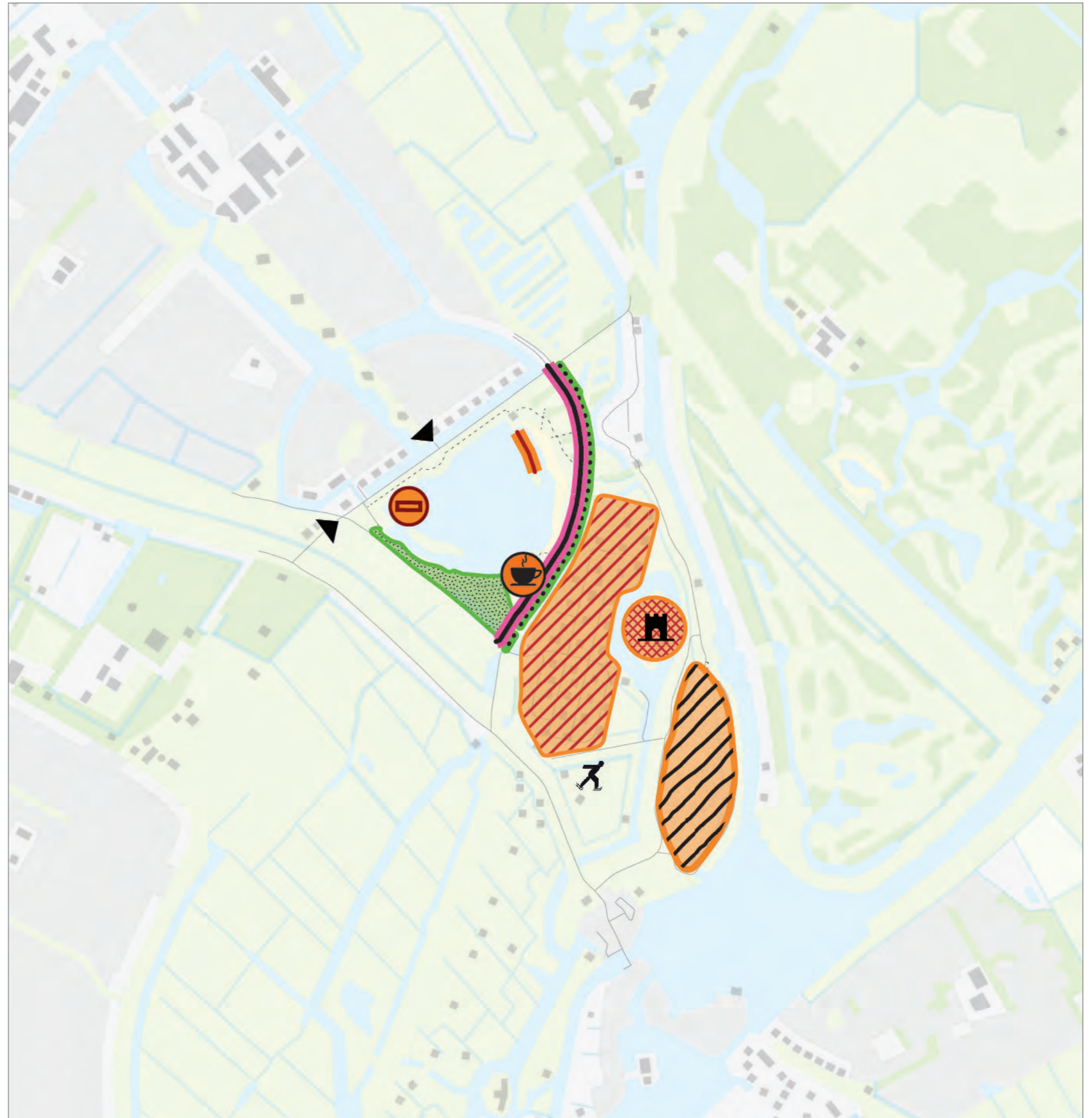
De reacties op de voorstellen zijn verwerkt in het hierna volgende overzicht.

Westbroekplas en omgeving Fort Benoorden en Spaarndam

Beoordeling mogelijke ontwikkelingen en besparingen

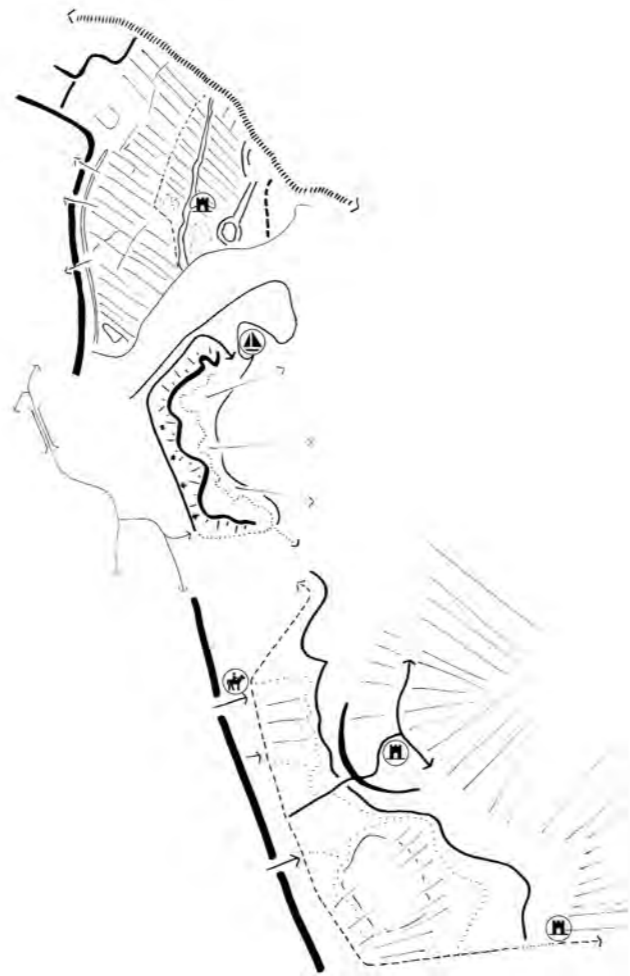
Legenda

- te verwijderen speelroute
 - bestaand wegennetwerk
 - beheer over te dragen
 - beheer ruiterspad over te dragen
 - //// toekomstig erfpacht/verruigen
 - ▒▒▒▒ kleinschalige erfpacht mogelijk
 - //// overdragen beheer
 - ▒▒▒▒ verruigen
 - ⊖ te verwijderen steiger
 - ▲ entree
 - 🏰 cultuurhistorisch element (fort)
 - ☕ horeca uitbreiding mogelijk
 - 🏂 schaatsbaan
-
- maatregel onbespreekbaar
 - maatregel heeft draagvlak
 - maatregel heeft weinig draagvlak



Westbroekplas en omgeving Fort Benoorden Spaarndam	draagvlak	weinig draagvlak, de meningen verschillen	geen draagvlak	kosten efficiëntie en werkverdeling
1 Het Fort Benoorden Spaarndam kent een eigen communicatietraject en is vanavond niet aan de orde.				Communicatietraject herbestemming Fort Benoorden Spaarndam
2 De Stichting Weidevogelbeheer wil graag een rol blijven spelen als het weidevogelbeheer aan de provincie wordt overgedragen.				Stichting Weidevogelbeheer wil graag een rol blijven spelen
3 De uitbreiding van Villa Westend is volgens sommigen geen probleem, volgens anderen wel. De eigenaar zou er goed aan doen de omwonenden te consulteren over de plannen.		Over uitbreiding van de horeca moet gecommuniceerd worden		
4 Hoeveel kan het gebied nu eigenlijk dragen? Hoe leef- en 'recreëerbaar' is het nog in Spaarnwoude. Volgens de aanwezigen staat de leefbaarheid onder druk. Een van de aanwezigen vindt dat het gebied 'gekannibaliseerd' wordt.		Spaarnwoude wordt als druk ervaren		
5 Wat voor soort recreatie willen we eigenlijk? Nieuwe recreatie lijkt altijd wel gemotoriseerd.	Inzetten op rustige recreatie			
6 Villa Westend zorgt met de evenementen daar nu al voor veel overlast, vooral omdat geluid sterk draagt over het water.			Evenementen in horeca leiden tot geluidsoverlast	
7 Met de bezuinigingen is het recreatieschap een verkeerde weg ingeslagen. De mensen die er wonen worden opgeofferd aan de belangen van het recreatieschap.			Evenementen en lawaaiige recreatie	
8 De verruiging aan de westkant van de plas vindt instemming. Wellicht kunnen de omwonenden vrijwillig meehelpen aan het beheer om zo de betrokkenheid te vergroten bij het gebied. Meer verruiging betekent ook meer troep. Maar daar is wellicht een rol voor de omwonenden weggelegd. Van de heuvels rond de plas is vast wat moois te maken. Daar kan ook Villa Westend bij betrokken worden.	Voor verruigen westzijde plas is draagvlak.	Aandacht nodig voor verrommeling als negatief effect van verruigen		Rol voor omwonenden in beheer en onderhoud van het groen rond de Westbroekplas.
9 Wellicht kan het speelterrein via crowdfunding in Velsbroek behouden blijven. Het eerdere besluit om de speeltoestellen als zij aan vervanging toe zijn, weg te halen valt slecht. Overigens zou volgens de aanwezigen ook de gemeente een logische financier zijn.				Het speelterrein via crowdfunding in Velsbroek behouden. Gemeente Velzen benaderen voor beheer speeltoestellen.
10 Er is steeds meer herrie. Het zou fijn zijn als de rustige recreatie de overhand zou krijgen.	Kiezen voor rustige recreatie			
11 Verwijderen van de steiger: dit is de enige plek waar invaliden bij het water kunnen komen. Wordt relatief veel gebruikt.		Verwijderen steiger		
12 Verbinding over eilanden verwijderen.	Verwijderen pad over eilanden			

Ruimtelijke schets



De oeverlanden langs de oude veenstroom vormen een landschappelijk en cultuurhistorisch interessant uitloopgebied. Schoteroog (midden) is een landschapspark op een voormalige vuilstort.





Hekslootpolder



Hekslootpolder

Hekslootpolder, Schoteroog, Veer- en Waarderpolder

Aantrekkelijk gelegen fragmenten van het oorspronkelijke landschap langs de Mooie Nel vormen het uitloopgebied van Haarlem naar Spaarnwoude. Deze oeverlanden zijn door de ligging langs de oude veenstroom historisch interessant door de aanwezigheid van de forten. En ecologisch en landschappelijk aantrekkelijk door de waterrijke ligging. Het gebied wordt gewaardeerd als wandel- fiets en waterrecreatie gebied.

Schoteroog vormt hierop een uitzondering. Deze voormalige vuilstort is een parkachtig ingericht heuvellandschap aan de Mooie Nel. Hier zijn kansen om het gebied als energielandschap te profileren.



Schoteroog



Schoteroog



Veer- en Waarderpolder



Veer- en Waarderpolder

Voorgestelde maatregelen om kosten te besparen:

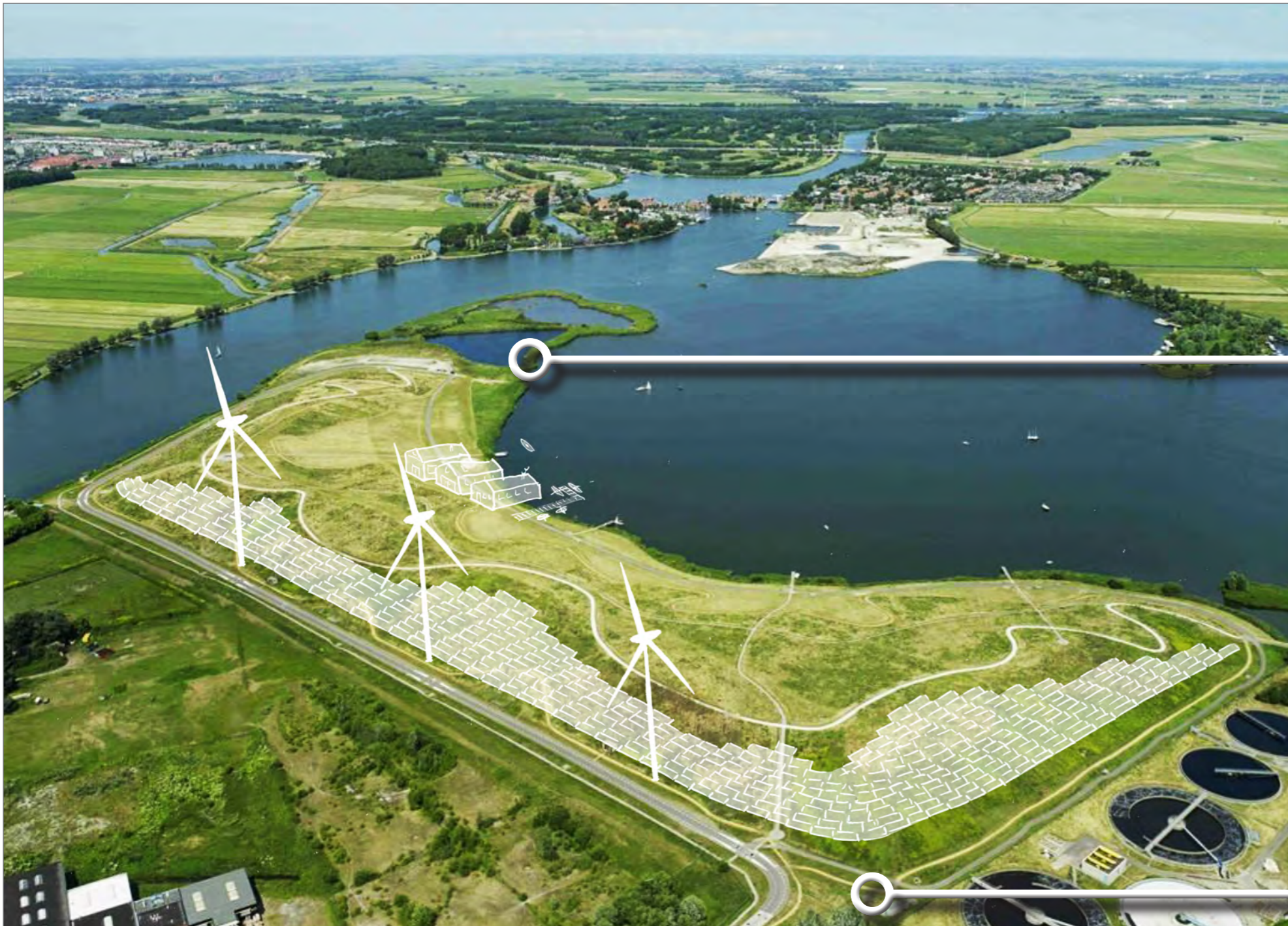
- Het gebied heeft beperkt voorzieningen, waardoor de adviescommissie een klein aantal mogelijkheden voor bezuinigingen heeft voorgesteld.
- De lange fietsbrug (van Veerplas naar Halfweg) overdragen aan een andere partij. De verbinding moet wel in stand blijven als schakel in de route woon-werkverkeer (fietsnelweg Amsterdam – Haarlem).
- Ruitersporen uit beheer nemen of beheer kostendekkend maken; steigers uit beheer nemen.
- Beheer van enkele percelen overdragen aan Landschap Noord-Holland.

Kansen voor aanvullende inkomsten:

- Hotel/leisure voorzieningen bij de entree vanuit Haarlem naar Spaarnwoude aan de Veerplas.
- Uitbreiden/bevorderen van cultuurevenementen bij de Veerplas en op Schoteroog; denk daarbij aan dag evenementen als kleine concerten.
- Schoteroog ontwikkelen tot energie landschap i.c.m. educatie. Energielandschap gaat bestaan uit windmolens (3x), zonnepanelen en biogasinstallatie.
- De Hekslootpolder staat op de lijst Werelderfgoed en kan als metropolitane plek worden gezien. Met bewoners samen kan gekeken worden hoe dit gebied verder te ontwikkelen en te promoten, eventueel in combinatie met Fort Zuid.
- Ontwikkelen van leisure functies langs de buitenrand van de Hekslootpolder (Sauna in boerderij Oud Akendam).

Aandachtspunten beeldkwaliteit:

- In Hekslootpolder staat het behoud van het mooie, beschermde open landschap voorop.
- Nieuwe voorzieningen en evenementen moeten passen in de missie en visie van Spaarnwoude. Gezondheid, sport en bewegen en recreëren in het cultuurlandschap zijn daarbij kernbegrippen.
- Zorg bij de locatiekeuze van de windmolens dat de inpassing in het landschap zorgvuldig gebeurt (hoogte, kleur).



Schoteroog ontwikkelen tot energielandschap, windmolens, zonne-energie en biogasininstallatie



Bestaande jachthaven



Biogasininstallatie



Zonnepanelen

Uitkomsten gebiedsatelier Hekslootpolder (13 01 2016)

De reactie op de voorstellen zijn verwerkt in het hierna volgende overzicht.

Uitkomsten gebiedsatelier Schoteroog, Veer/ en Waarerpolder (20 april 2016)

Belangrijke bezwaren zijn er bij het voorstel tot het ontwikkelen van een energielandschap bij Schoteroog. De beleving van de entree naar Schoteroog wordt niet gewaardeerd. Ook het overdragen van beheerlasten voor ruitervelden stuit op bezwaren.

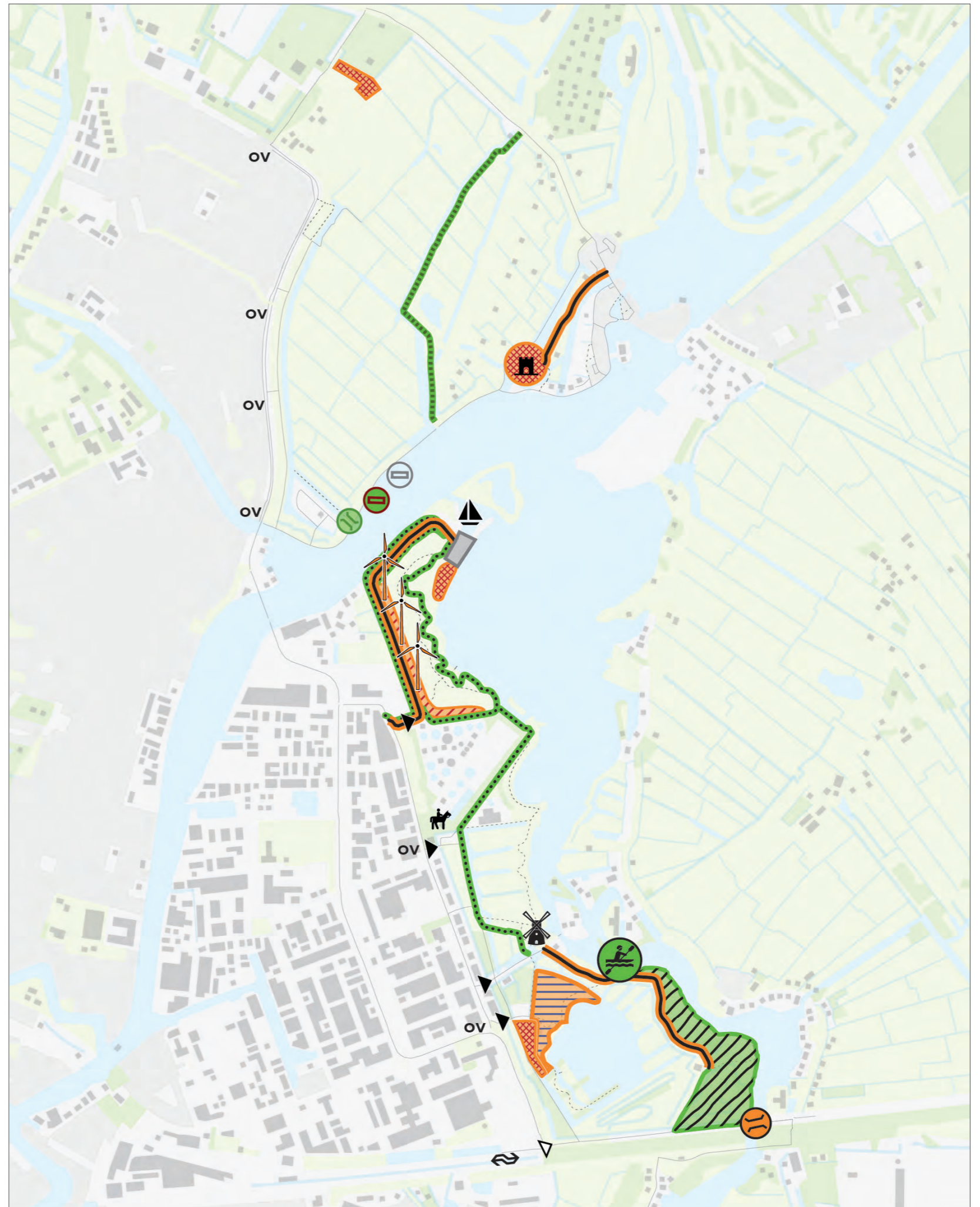
De reactie op de voorstellen zijn verwerkt in het hierna volgende overzicht.

Hekslootpolder, Schoteroog Veer- en Waarderpolder

Beoordeling mogelijke ontwikkelingen en besparingen

Legenda

-  bestaand wegennetwerk
 -  beheer over te dragen
 -  beheer ruiterpad over te dragen/
kostendekkend maken
 -  omvormen naar graspad
 -  in erfpacht uitgegeven recreatievoorziening
 -  toekomstig erfpacht/verruigen
 -  kleinschalige erfpacht mogelijk
 -  tijdelijke verhuur kort (evenementen)
 -  overgedragen beheer
 -  entree langzaam verkeer
 -  entree alle verkeer
 -  te vervangen brug of vervangen met duiker
 -  brug handhaven, beheer over te dragen
 -  te verwijderen steiger
 -  steiger handhaven
 -  manege
 -  jachthaven
 -  cultuurhistorisch element (fort)
 -  station
 -  windmolens, vervangen, vergroten
 -  openbaar vervoer
 -  molen 'De Veer'
 -  overstap kano's
-
-  maatregel onbespreekbaar
 -  maatregel heeft draagvlak
 -  maatregel heeft weinig draagvlak

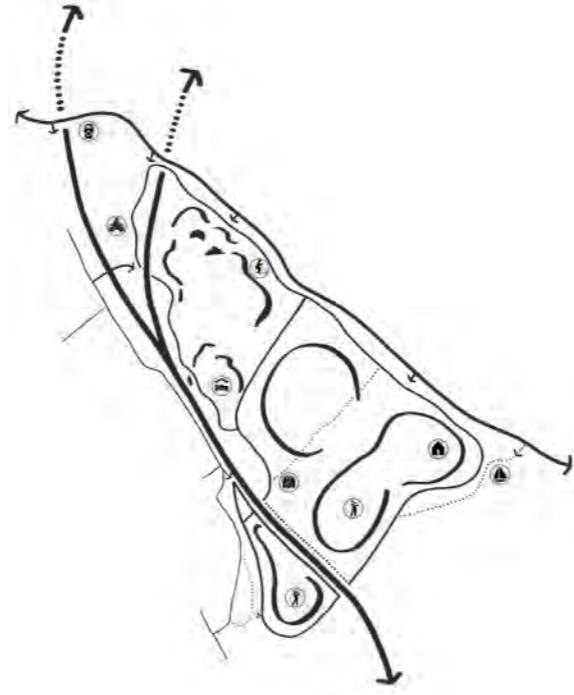


Hekslootpolder

	draagvlak	weinig draagvlak, de meningen verschillen	geen draagvlak	kosten efficiëntie en werkverdeling
1 Bij Fort Liebrug wordt nog een ondernemer gezocht. Is het mogelijk om zonnepanelen op Fort Liebrug te leggen?				Onderzoek uitzetten naar toepassen zonnepanelen op Fort Liebrug
2 Slopen van de steiger krijgt steun van de aanwezigen. Er wordt weinig gebruik van gemaakt, vissers zitten juist op andere plaatsen. Een bankje op de plaats van de steiger zou wel gewaardeerd worden.	Steiger slopen, bankje plaatsen			
3 Overdragen van de Boezemkade aan de gemeente. De aanwezigen staan neutraal tegenover deze maatregel, als het beheer maar gedaan wordt.	Boezemkade beheer overdragen naar gemeente			
4 Het pad langs de Oude Spaarndammer polder graspad maken. Er is twijfel of dit wel tot grote bezuiniging leidt want voor de veiligheid zullen de bulten en kuilen toch onderhouden moeten worden. Het telt wel degelijk als er geen nieuwe verharding hoeft worden aangelegd. Als er veilig gewandeld kan worden is er geen bezwaar tegen het extensief beheren van dit wandelpad.	Pad langs polder omvormen naar graspad, zolang er veilig gewandeld kan worden			
5 Omvormen van brug tot duiker. De vraag is of er voldoende aandacht is voor de waterkwaliteit bij deze maatregel. Het recreatieschap zal hier aandacht voor vragen bij waterschap Rijnland. Verder gaat het er hier om dat iedereen veilig kan oversteken en dat kan prima op een dammetje.	Brug omvormen naar duiker			Nagaan bij Waternet of waterkwaliteit goed blijft
6 Het marktconform maken van huren en pachten. De aanwezigen wijzen erop dat er vaak een lagere pacht wordt gevraagd omdat de pachters een deel van het onderhoud zelf doen. Bij verhoging van de pacht kunnen zij hier mee ophouden. Dan is de vraag of wel enige bezuiniging wordt behaald.	Marktconforme huren en pachten zijn acceptabel, zolang het natuurvriendelijk beheer gehandhaafd wordt door pachters			
7 Sauna van Egmond. Er is begrip voor deze ontwikkeling. Wellness past goed in een recreatiegebied.	Wellness past goed in een recreatiegebied			

Schoteroog en Veer- en Waarderpolder	draagvlak	weinig draagvlak, de meningen verschillen	geen draagvlak	kosten efficiëntie en werkverdeling
1 De hondenuitlaatdiensten vormen een gevaar voor de ruiters en andersom. Beiden zijn niet te combineren.				Combinatie gebruik gebied tegen het licht houden
2 Volgens de eigenaren van de manege is de invoering van een ruiterpas een slecht idee. Bij de vestiging is een contract ondertekend waarbij sprake is van ruiterspaden in Spaarnwoude. De manege doet al veel aan het onderhoud van de paden en wil nog wel meer doen, bij voorbeeld het onderhoud van het pad tot aan de molen.	Onderhoud Molenpad overdragen aan Manegehouders		Invoeren ruiterpas	
3 De combinatie met honden en vliegers gaat niet.				Combinatie gebruik gebied tegen het licht houden
4 De prullenbakken en bankjes zijn al verdwenen door vandalisme. De manege vindt dat ze al voldoende aan pacht betalen.				Onderhoudsniveau laat te wensen over
5 Ook grote hoeveelheid zonnepanelen naast het pad vindt de manege ongewenst.			Plaatsen zonnepanelen	
6 Door een experimenteel micro-grid is de jachthaven en straks ook Dynamique al zelfvoorzienend in energie. De zonnepanelen geven qua beeld een entree van niks. De entree laat nu al te wensen over. Dynamique geeft aan dat verbetering nodig is voordat hij zijn handtekening zet. Hij maakt zich zorgen over de kwaliteit van de entree.				Beleving entree en toegang naar Schoteroog laat te wensen over
7 Ook de grote windmolens zijn geen goed idee. Deze hebben een grote invloed op de luchtstromen en zijn daarmee mogelijk nadelig voor de bevaarbaarheid van de Mooie Nel.			Plaatsen of vervangen windmolens vanwege windeffect voor waterrecreatie	
8 Er is bereidheid bij de ondernemers van het Veerkwartier om zelf te investeren in het gebied. Dat kan zo op een slimmere manier dan dat de overheid investeert. Voorbeeld Blijburg. Kleinschalig beginnen en dan uitbouwen.				Ondernemers Veerkwartier zijn bereid in het gebied te investeren.
9 Grote projecten mislukken vaak. Voorbeeld Proefpark en prijs huur terreinen. Kleine evenementen op de lange termijn beter en hebben meer betekenis voor de stad in culturele ontwikkeling.				Kleinschalige initiatieven stimuleren.
10 Er liggen kansen door een link te leggen met Haarlem City Marketing.				Samenwerking zoeken met Haarlem City Marketing
11 Wat is het schap de gemeenten en de provincie eigenlijk waard?			Er wordt teveel bezuinigd	
12 Kansen bij het Veerkwartier liggen in de kleinschaligheid en samenwerking tussen gemeente, schap en ondernemers. Liever meer kleinschalige evenementen dan grote evenementen.				Samenwerking zoeken met gemeente en ondernemers
13 geen vertrouwen in grootschalige ontwikkeling van de Veerplas, wel in (vele) kleinschalige initiatieven. Gemeente heeft wel behoefte aan recreatievoorzieningen aan oostkant van Haarlem.	Kleinschalig ontwikkelen van Veerplas			
14 Het recreatieschap is narrow minded bezig met de begroting. Creativiteit en nieuwe samenwerking zijn nodig. Waarvoor zijn we op aarde? Tijd om ons te bezinnen op ons doel.				samenwerking zoeken met gemeente en ondernemers
15 De mogelijkheid om de Veerplas te verbinden met het open water wordt besproken. Waarschijnlijk is dat niet haalbaar om redenen van waterkwaliteit en blauwalg. Een overstapplaats voor kano's is wel wenselijk.	kano- overstapplaats tussen Veerplas en Mooie Nel			
16 De bottle neck is dat er geen eenduidig beeld is wat de overheden willen en wat er kan in het gebied.				ambities gebied ontwikkelen
17 Het schap zou zich moeten realiseren wat de hoge pacht doet, volgens de Haarlemse Jachtclub. Zorgen dat zittende ondernemers en verenigingen het niet te moeilijk krijgen.				Zorg dat zittende ondernemers en verenigingen het niet te moeilijk krijgen
18 Het is nodig om te investeren in de voorzieningen om kleinschalige activiteiten mogelijk te maken.	investeren om kleinschalige activiteiten mogelijk te maken			
19 De fietsbrug over de Buiten Liede is heel belangrijk. Essentieel voor de bereikbaarheid van het gebied en voor het woon werkverkeer per fiets. Ruud Meijer stelt voor om gezamenlijk een subsidieaanvraag te doen bij het programma Beter Benutten van het Rijk. Daar kan de brug in meegenomen worden.	fietsbrug over BuitenLiede handhaven als schakel in de bereikbaarheid van het gebied			gezamenlijke subsidieaanvraag indienen bij Beter Benutten (Rijk)

Ruimtelijke schets



Oosterbroek-Buitenhuizen is een recreatielandschap met parkachtige buitenranden rond restanten van het agrarisch landschap. Beeldmerk van het gebied is het kunstwerk op de heuvel. Het gebied is bekend als festivalterrein.



Oosterbroek-Buitenhuizen

Dit recreatielandschap ligt langs het Noorzeekanaal en bestaat uit een parkachtig ingericht landschap langs het kanaal, met restanten van het agrarische landschap in het hart van het gebied. Het parkachtige gebied biedt plaats aan grote recreatieve voorzieningen als de skihal, een vakantiehuisjescomplex en golfbanen. De snelweg is een landschappelijk ingepaste barrière tussen Buitenhuizen en Velzen. Bewoners van Velzen kunnen de voorzieningen in het gebied bereiken via fietstunneltjes onder de snelweg. Buitenhuizen wordt gemarkeerd door het kunstwerk op de heuvel, dat tevens herkenningspunt is voor het meest bekende festival Dance Valley.

Voorgestelde maatregelen om kosten te besparen:

- Afstoten of overdragen van voorzieningen: van drie naar twee zwemlocaties door één van de locaties in erfpacht uit te geven.
- Clusteren van het aanbod: intensieve recreatie bundelen langs de noordrand; clusteren op en rondom de heuvels en rond boerderij Zorgvrij leidt tot efficiëntie en een grotere kans op samenwerking.
- Vereenvoudigen van het gebied: door bruggen en de erbij behorende paden op te heffen en het beheer van ruiterspaden over te dragen of kostendekkend maken.
- Differentiatie van het beheer: clustering van voorzieningen maakt het mogelijk om meer beheer- en kwaliteitsniveaus in te voeren, waarbij de omgeving van veelgebruikte voorzieningen meer zorg krijgt dan de minder gebruikte delen van het gebied.
- Bosvakken die oorspronkelijk werden aangeplant als productiebos, duurzamer en recreatief aantrekkelijker beheren.
- Beheer zoneren: de terreinen bij de entrees en de grote publiekstrekkers intensiever beheren dan de terreinen en bosvakken die het hart van de gebieden vormen. Daar is meer natuurlijk beheer op zijn plaats.
- Omvorming van boerderij Zorgvrij: minimaal 80% van het educatieve aanbod moet daarbij behouden blijven. Gezocht wordt naar exploitatie van de grote stal die binnenkort vrij komt.

Kansen voor aanvullende inkomsten:

- Uitbreiding aantal en omvang evenementen.
- Inbreiding en/of uitbreiding huisjescomplex Buitenhuizen.
- Ontwikkeling strook langs Noordzeekanaal/Spaarndammerweg.
- Ontwikkeling Zuiderscheg.
- Plaatsing windmolens en een reclamemast.
- Horecaontwikkeling op de heuvels.

Aandachtspunten beeldkwaliteit

- Draag zorg voor een verbetering van de hoofdentrees van het gebied.
- Zorg bij de locatiekeuze van de windmolens en de reclamemast dat de beleving van de snelweg vanuit het landschap ondergeschikt blijft en niet benadrukt wordt.
- Besteed bij het in erfpacht uitgeven van terreinen of gebouwen aandacht aan de begrenzing; de dooraderbaarheid van het gebied moet in stand blijven.
- Zorg ervoor dat uitzichten vanaf en naar het beeldmerk op de heuvel vrijgekapt worden.
- Onderzoek of de uitbreiding van voorzieningen extra verkeersmaatregelen vragen.
- Beheer Oosterbroek en Buitenhuizen kan heel goed extensiever beheerd worden. Moderner, ecologisch interessanter.

Uitkomsten gebiedsatelier Oosterbroek (7 december 2016)

Er is discussie over de inkomsten die de gemeente Velzen krijgt uit het recreatiegebied, er wordt immers toeristenbelasting en OZB geïnd. Ook wordt gepleit voor een integraal fietsplan, om de routes voor recreanten én voor woon/werkverkeer tussen Velzen en Amsterdam uit te breiden en te verbeteren.

De reactie op de voorstellen zijn verwerkt in het hierna volgende overzicht

Uitkomsten gebiedsatelier Buitenhuizen (30 november 2016)

Gepleit wordt voor verbetering van de entrees van Spaarnwoude. Look and Feel van het gebied, vindbaarheid van voorzieningen en verzorgd beheer wordt hier belangrijk gevonden. Ook is er behoefte aan rustiger vormen van recreatie.

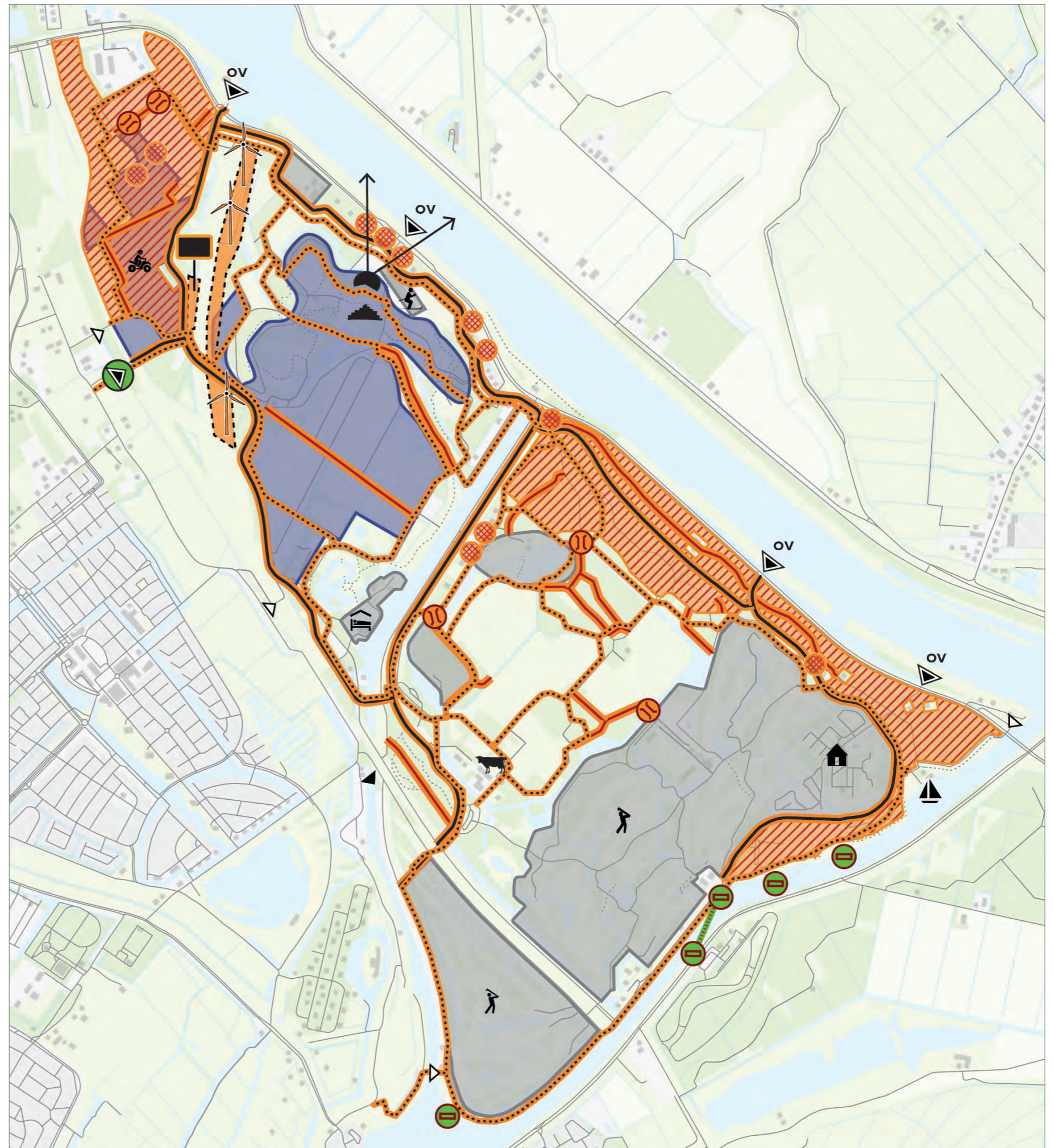
De reactie op de voorstellen zijn verwerkt in het hierna volgende overzicht

Oosterbroek-Buitenhuizen

Beoordeling mogelijke ontwikkelingen en besparingen

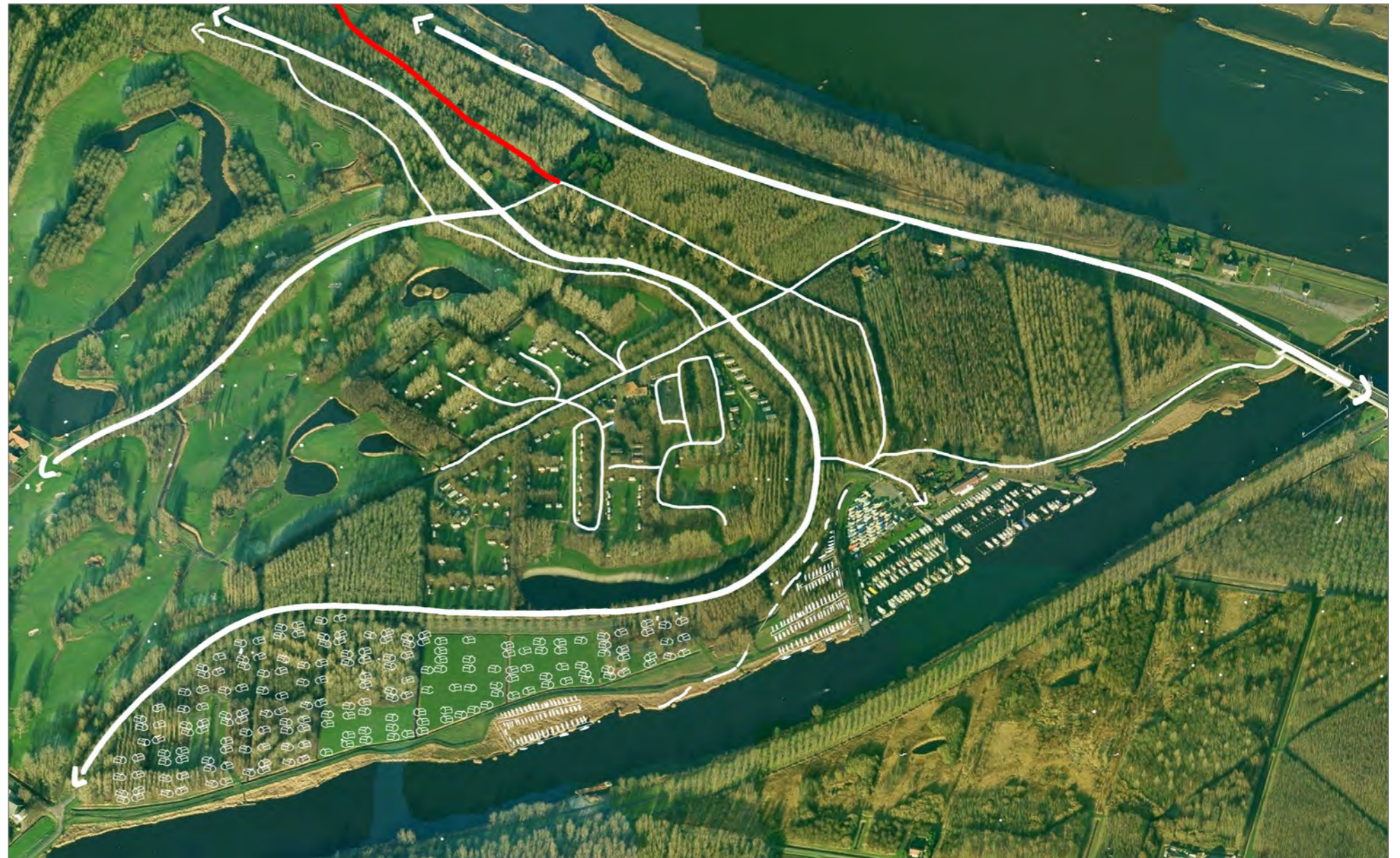
Legenda

-  te verwijderen paden (op basis van fietspadenplan)
-  bestaand wegennetwerk
-  beheer weg over te dragen
-  beheer ruitpad over te dragen/
kostendekkend maken
-  in erfpacht uitgegeven recreatievoorziening
-  toekomstig erfpacht/verruigen
-  kleinschalige erfpacht mogelijk
-  tijdelijke verhuur
-  tijdelijke verhuur kort (evenementen)
-  te verwijderen brug
-  te verwijderen steiger
-  pontverbinding vervalt
-  entree langzaam verkeer
-  entree
-  hoofd entree recreatiegebied
-  omvormen tot hoofd entree recreatiegebied
-  zoeklocatie reclamemast
-  zoeklocatie windmolen
-  educatieboerderij Zorgvrij
-  skihal
-  hotel
-  Action Planet
-  golf
-  Droomparken
-  haven
-  schijf
-  klimwand
-  gewenste zichtlijn
-  openbaar vervoer
-  maatregel onbespreekbaar
-  maatregel heeft draagvlak
-  maatregel heeft weinig draagvlak



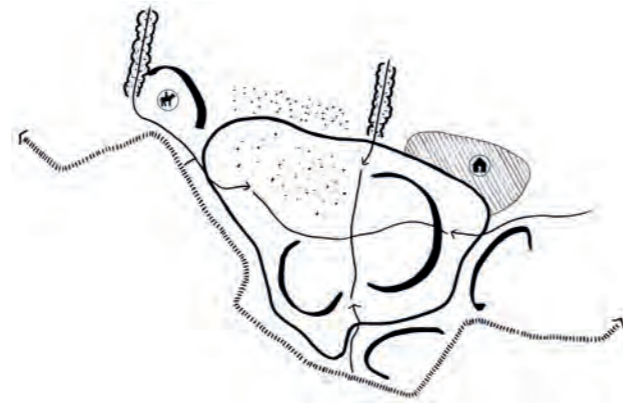
Oosterbroek	draagvlak	weinig draagvlak, de meningen verschillen	geen draagvlak	kosten efficiëntie en werkverdeling
1 Inzicht geven in de inkomsten die de gemeente Velsen krijgt uit het recreatiegebied: toeristenbelasting van de verblijfsrecreatie en OZB en de bijdrage aan het schap.				Inzicht geven inkomsten en uitgaven
2 Instandhouden van Zorgvrij is niet rendabel te maken. Er wordt verschillend gedacht over instandhouding, prioriteit geven aan fietspaden netwerk.		Instandhouding boerderij Zorgvrij		
3 Langs het Noordzeekanaal is nog ontwikkeling mogelijk, buiten de bestaande bebouwing.	Ontwikkelen Noordzeekanaal zone			
4 Alternatieve route nodig voor te verwijderen fietspad achter Actionplanet omdat de Laaglandsluisweg gevaarlijk is.	Fietsroute toevoegen als alternatief voor Laaglandsluisweg			Meenemen in Fietspadenplan
5 In de Zuiderscheg zou een cluster van recreatieve voorzieningen kunnen komen. Liefst met een aanbod van groepsaccommodatie. Het recreatieschap zou hier het initiatief toe kunnen nemen. De ondernemers zijn bereid hier actief aan mee te werken.	recreatief cluster Zuiderscheg			Samenwerking met ondernemers in ontwikkeling recreatief cluster Zuiderscheg
6 De fietsersbond stelt voor om een nieuw fietspad aan te leggen als doorgaande fietsroute tussen Velsen en Amsterdam. Over de Velsertunnel dwars door het recreatiegebied. Gemeente Velsen is bereid om hier verder over te praten. Er zijn provinciale gelden voor de aanleg van doorgaande fietspaden.	Fietsroute ontwikkelen Amsterdam - Velsen			Overleg starten met Gemeente Velsen en de provincie over doorgaande fietsroute Velsen - Amsterdam
7 De fietsersbond pleit voor een fietspad op de Noordzeekanaaldijk.	Fietspad over Noordzee kanaaldijk			
8 Voorstel om een integraal, samenhangend fietsplan voor Spaarnwoude op te stellen, door recreatieschap, gemeente, provincie en fietsersbond.				Samenwerking zoeken voor integraal fietspadenplan
9 Aanpassingen aan fietspaden verkeerskundig onderbouwen, aandacht voor routing en bereikbaarheid.				Fietspadenplan verkeerskundig onderbouwen
10 De entree vanuit Velsbroek omvormen tot hoofdentree, zodat Spaarnwoude vanuit Velsbroek beter bereikbaar is. Evenals de bereikbaarheid van de Stelling van Amsterdam.	Entree Spijk omvormen tot hoofdentree			
11 De bereikbaarheid van evenementen verbeteren. De toegangsroute en ook de 'afvoerroute' naar de evenementen staan urenlang vast. Dat is veel te lang en gaat ten koste van de nachtrust van de inwoners.				Routing en bereikbaarheid tijdens evenementen verbeteren
12 Het merk Spaarnwoude beter naar buiten brengen. Bij de Provincie nagaan wat de stand van zaken is.				Stand van zaken nagaan bij Provincie
13 Er zou daarbij meer eenheid in de bebording moeten komen. De ondernemers zijn bereid hierin mee te investeren. "Het is een uniek gebied, dat op een unieke manier naar buiten gebracht moet worden."	Hoofdentrees verbeteren			Integraal bebordingsplan, om herkenbaarheid van het gebied te versterken
14 In plaats van dingen uit het gebied te verwijderen, kun je beter het gebied verbeteren en hiermee naar buiten treden. Dan kan het gebied groeien.				Beleidsinsteek beheer omkeren
15 Onderzoek naar digitale entreeheffing instellen, als alternatief voor slagbomen en entree heffen bij entrees.				onderzoek digitale entreeheffing
16 De gemeente is om landschappelijke redenen tegen het plaatsen van een reclamemast. De andere deelnemers en vooral de ondernemers staan hier niet afwijzend tegenover. Een reclamezuil kan een landmark zijn en de bekendheid van het gebied kunnen vergroten en een rol kunnen spelen in de gebiedspromotie. Actionplanet en Snowplanet zien kansen.		Plaatsen reclamemast		
17 De Provincie is tegen windmolens. De gemeente wijst erop dat Spaarnwoude niet de meest voor de hand liggende plek is vanwege het fraaie landschap. Als de bewoners maar niet in de slagschaduw van de molens komen te wonen, zien de deelnemers hier op termijn wel mogelijkheden.		Plaatsen windmolens		
18 Recreatieschap gaat niet-vertrouwelijke informatie over bezuinigingen delen met bewonersvereniging.				Cijfers en informatie delen met bewoners vereniging
19 Het terrein bij het Fletcherhotel onderzoeken als locatie voor groepsaccommodatie.	Terrein bij Fletcher hotel onderzoeken als groeps accommodatie			
20 Het extensiveren van het beheer kan ook leiden tot verpaupering, minimale kwaliteit groen opnemen in beheerplannen.				Minimale kwaliteit van groenbeheer opnemen in beheerplannen
21 Medebeheer door bewoners onderzoeken.				Medebeheer door bewoners en gebruikers onderzoeken
22 Eén spreker pleit om duidelijke keuzes te maken, deze beter te promoten en het terrein hierop aanpassen qua toegangsroutes om afwikkeling van het verkeer te verbeteren. Hier is een extra investering voor nodig.				
23 We kunnen beter gebruik maken van de ligging aan het Noordzeekanaal. Bij voorbeeld door aanlegplaatsen te maken als entree naar het gebied. De buffervisie hierop controleren.	Haven vanaf Noordzeekanaal bereikbaar			
24 De vindbaarheid en de promotie van het gebied kan beter. Spijk als hoofdentree vormgeven, een entree bij het Noordzeekanaal toevoegen. Ook kan de visuele eenheid - het merk Spaarnwoude- sterker.	Spijk ontwikkelen tot hoofdentree			Merk Spaarnwoude versterken
25 Zorgvrij en de Koningshoeve kans bieden om de eigen kosten uit inkomsten te dekken. Het invoeren van betaald parkeren op deze terreinen is een middel.				Betaald parkeren Zorgvrij en Koningshoeve mogelijk maken

Buitenhuizen	draagvlak	weinig draagvlak, de meningen verschillen	geen draagvlak	kosten efficiëntie en werkverdeling
1 Naast 'zonder schade aan de zittende ondernemers ook "met respect voor de bewoners in het gebied" opnemen in randvoorwaarden.				"Met respect voor de bewoners in het gebied" opnemen in randvoorwaarden
2 De overheid zou moeten investeren in het gebied om het aantrekkelijker te maken. De komt alle ondernemers ten goede.				Beheer beleid ombuigen naar investeren in het gebied
3 De entrees van Spaarnwoude verbeteren, als eerste beeld van Spaarnwoude.	Entrees verbeteren, herkenbaarheid gebied vergroten			
4 Monitoren of sluipverkeer verminderd is en of verkeersveiligheid hersteld is, als de tunnel weer open gaat.				Monitoren of sluipverkeer verminderd als tunnel weer open is
5 Voor de start van de inspraakprocedure voor de uitbreidingsplannen (Droomparken) duidelijkheid geven of uitgifte terreinen past binnen de regels van de NNN.				Regels NNN in beeld brengen bij inspraak uitbreiding Droomparken
6 De jachthaven wil graag halteplaats worden in de Staande Mastroute.				Aantrekkelijker maken jachthaven als halteplaats in de Staande Mastroute
7 Onderzoeken of het omvormen van educatieboerderij Zorgvrij tot een zorgboerderij leidt tot extra inkomsten. Het bestuur van het recreatieschap heeft gekozen voor een kleinschalige, biologische boerderij met een educatieve functie.				Onderzoeken of het omvormen van educatieboerderij Zorgvrij tot een zorgboerderij leidt tot extra inkomsten
8 Bij de overdracht van het rioolbeheer gelijktijdig regelen dat de huidige vergoeding via huur of canon wordt aangepast.				Bij de overdracht van het rioolbeheer gelijktijdig regelen dat de huidige vergoeding via huur of canon wordt aangepast
9 De brug van Tennet bij de golfbaan wordt veel gebruikt door de modelvliegers. De huidige brug kan alleen vervallen als deze brug van Tennet behouden blijft.				Met Tennet in overleg plegen over het laten liggen van deze tijdelijke brug na afronding van de werkzaamheden door Tennet
10 Fietsen is een basisvoorziening in Spaarnwoude, aandacht blijven geven aan veilige en afwisselende routes. Bij veiligheid aandacht voor verkeersveiligheid, maar ook veiligheid ten opzichte van kwetsbare voorzieningen (Zorgvrij).				Veilige fietsroutes en veilige aansluitingen op kwetsbare voorzieningen meenemen in fietspadenplan
11 Check of de hulpdiensten gebruik maken van op te heffen fietspaden.				Reactie vragen hulpdiensten
12 Buitenhuizen is als festivalterrein niet opgenomen in het bestemmingsplan van de gemeente Velsen. Aanduiden op kaart als tijdelijk uit te geven terrein voor korte duur. Het terrein kan in noodgevallen wel worden gebruikt als parkeerterrein tijdens festivals, als de staat van het terrein in Oosterbroek daar aanleiding toe geeft.				Parkeren bij evenementen mag in principe overal in het gebied volgens de gemeente Velsen.
13 Nadere toelichting geven op deelgebiedsniveau Buitenhuizen. Waarom is het beheer verliesgevend, terwijl een groot deel van het gebied voortdurend in ondererfpacht is uitgegeven (golfbaan, Droomparken).				Onderbouwing geven van beheer inkomsten en uitgaven.
14 Deelnemers zijn het erover eens dat de participanten voldoende geld beschikbaar zouden moeten stellen voor het onderhoud en beheer van het recreatieschap.				Pleidooi voor grotere deelnemers bijdrage
15 Als goede ondernemers moet ook creatief naar de inkomstenkant worden gekeken.				Ondernemers mee laten denken over verbeteren van de inkomsten
16 De stelling "Liever minder voorzieningen dan verpauperde voorzieningen" wordt besproken. Deelnemers storen zich aan de vele kapotte picknicktafels, speelvoorzieningen en ander kapot materieel. Deze kunnen beter worden opgeruimd als ze niet vervangen worden.	Liever minder voorzieningen dan verpauperde voorzieningen			
17 Het verdwijnen van de steigers wordt 'wel jammer' maar ook niet onoverkomelijk gevonden.	Steigers kunnen vervallen			
18 Bewegwijzering en de bebording verbeteren, om de vindbaarheid van de ondernemingen in het gebied te verbeteren. De R101 routes hebben geen functie en kunnen komen te vervallen.	R101 routeaanduiding mag vervallen			Routingsysteem van het gebied onder de loep nemen
19 In de januarivergadering van de bewonersvereniging zal aan de orde komen wat de achterban vindt van de uitbreiding van Droomparken. De bewonersvereniging koppelt het resultaat terug zodat het mogelijk nog meekan in de verslaglegging aan het bestuur.				Standpunt bewoners vereniging nagaan
20 De bewoners vragen zich af hoeveel de gemeente Velsen aan dit gebied betaalt per bewoner. Is dit gekoppeld aan het aantal hectares? (nee). Andere wijken kosten ook geld, hier zorgt de gemeente dat de kwaliteit van de leefomgeving acceptabel blijft.				Onderbouwing geven van beheer inkomsten en uitgaven.
21 Zou de verdeelsleutel van de participantenbijdrage niet anders kunnen?				Pleidooi voor meer vrijheid in deelnemers bijdrage



Verbeelding uitbreiding Droomparken, vergroten haven.
Te verwijderen route in rood.

Ruimtelijke schets



Het oorspronkelijke droogmakerij landschap van Houtrak is vervangen door een recreatielandschap in de traditie van het Amsterdamse Bos. Parkachtige binnenruimtes liggen omsloten door bos, rond een centrale waterpartij.





Natuurvriendelijke oever



Borden clusteren
Rustige uitstraling
Doorzicht

Houtrak

Deze parkachtig ingerichte, voormalige droogmakerij ligt ingesloten tussen de haven en de golfbaan aan de noordzijde, het dorp Halfweg aan de zuidzijde en de dijk van het voormalige Wijckermeer aan de westkant. Het oorspronkelijke landschap is vervangen door een landschapspark in de traditie van het Amsterdamse Bos. Door deze parkachtige opzet is de padendichtheid groot. Houtrak wordt veel gebruikt voor picknicken en wandelen, waarbij de bezoekers gebruik maken van de auto om naar het park te komen. Er worden festivals en evenementen georganiseerd.

Voorgestelde maatregelen om kosten te besparen:

- Vereenvoudigen van het gebied: door bruggen en de erbij behorende paden op te heffen, of het beheer ervan over te dragen aan partijen die de exploitatie van het gebied overnemen. Het beheer van ruiterspaden overdragen of kostendekkend maken
- Differentiatie van het beheer: clustering van voorzieningen maakt het mogelijk om meer beheer- en kwaliteitsniveaus in te voeren, waarbij de omgeving van veelgebruikte voorzieningen meer zorg krijgt dan de minder gebruikte delen van het gebied.
- Bosvakken die oorspronkelijk werden aangeplant als productiebos, duurzamer en recreatief aantrekkelijker beheren.
- Beheer zoneren: de terreinen bij de entrees en de grote publiekstrekkers intensiever beheren dan de terreinen en bosvakken die het hart van de gebieden vormen. Daar is meer natuurlijk beheer op zijn plaats.

Kansen voor aanvullende inkomsten:

- Uitbreiden huisjesterrein aan weerszijden van de weg, tot aan het water.
- De noordwestkwadrant van het park kan voor een in het groen passende bestemming zoals natuurbegraven of een passende leisure activiteit of evenement in erfpacht uitgegeven worden.
- Evenementen uitbreiden.
- Koppeling zoeken tussen de potenties van het gebied en de betrokken exploitanten.

Aandachtspunten beeldkwaliteit:

- Draag zorg voor een verbetering van de hoofdentrees van het gebied.
- Mocht het eiland uitgegeven worden dan moeten de kunstwerken voor de recreant bereikbaar blijven.

Geen gebiedsatelier

Bij gebrek aan belangstelling is voor Houtrak uiteindelijk geen gebiedsatelier geweest. Op basis van de besprekingen van de andere gebieden kan wel een lijn bepaald worden voor de beoordeling van de voorstelde maatregelen.

Deze is vewerkt in de navolgende tabel.

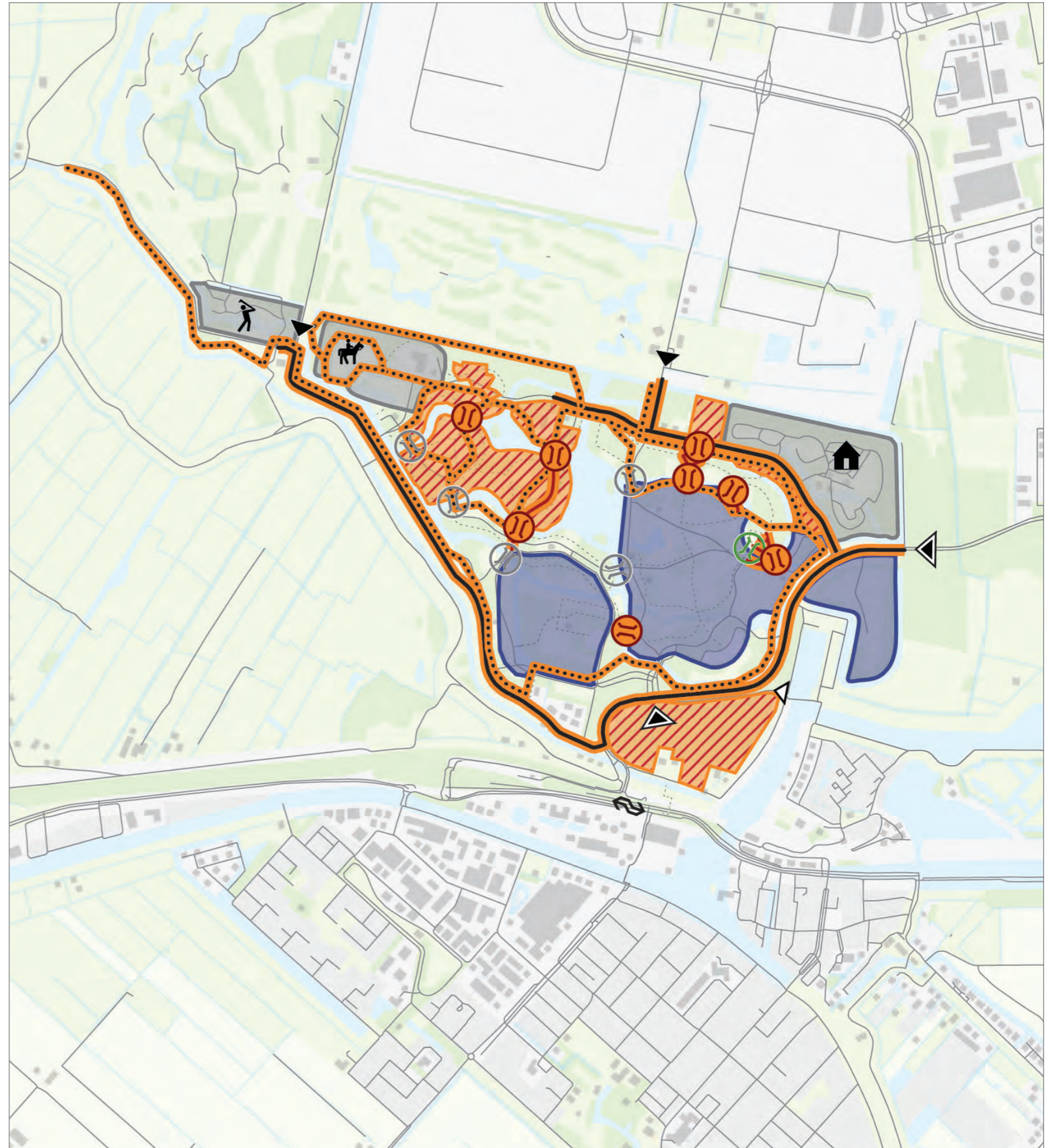
Houtrak

Beoordeling mogelijke ontwikkelingen en besparingen

Legenda

- te verwijderen paden
- bestaand wegennetwerk
- beheer weg over te dragen
- beheer ruiterspad over te dragen/
kostendekkend maken
- in erfpacht uitgegeven recreatievoorziening
- ▨ toekomstig erfpacht/verruigen
- tijdelijke verhuur
- ⊘ te verwijderen brug, of beheer over te dragen
- ⊘ te vervangen brug of vervangen met duiker
- ⊘ reeds vervangen brug
- ▲ entree langzaam verkeer
- ▲ entree alle verkeer
- ▲ hoofd entree recreatiegebied
- 🐎 manege
- 🏠 Droomparken
- 🚉 station
- 🏌️ golf




- maatregel onbespreekbaar
- maatregel heeft draagvlak
- maatregel heeft weinig draagvlak

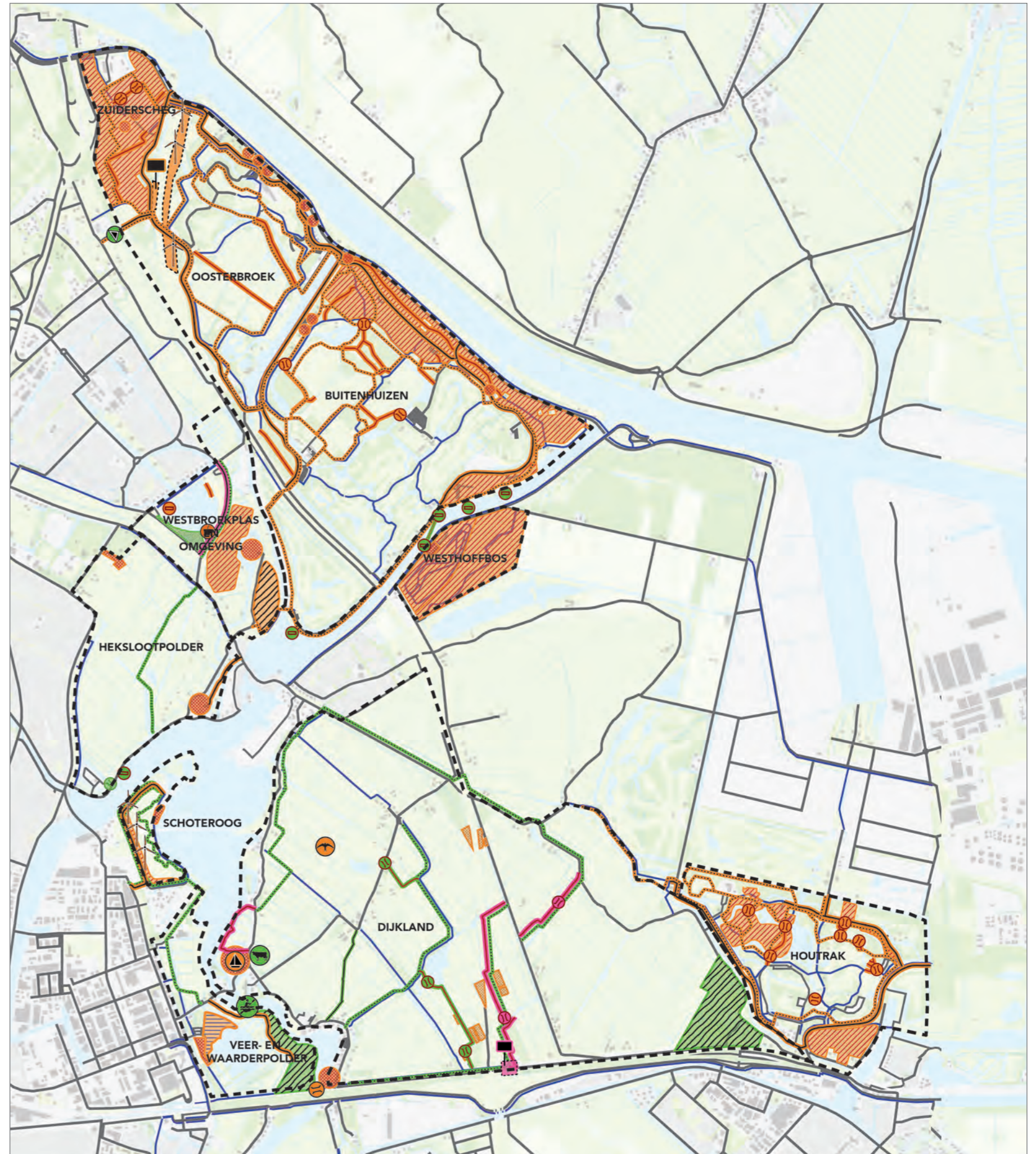


Houtrak, inschatting op basis van andere ateliers	draagvlak	weinig draagvlak, de meningen verschillen	geen draagvlak	kosten efficiëntie en werkverdeling
1 Opheffen bruggen en de erbij behorende paden.	Opheffen bruggen paden			Afweging opheffen paden en bruggen meenemen in het fietspaden plan
2 Beheer overdragen aan partijen die de exploitatie van het gebied overnemen.	Beheer overdragen			
3 Het beheer van ruiterspaden overdragen of kostendekkend maken.			Overdragen beheer ruiterspaden	
4 Differentiatie van het beheer: clustering van voorzieningen maakt het mogelijk om meer beheer- en kwaliteitsniveaus in te voeren, waarbij de omgeving van veelgebruikte voorzieningen meer zorg krijgt dan de minder gebruikte delen van het gebied.				Voorstel maken voor zonering in het gebied in overleg met ondernemers
5 Bosvakken die oorspronkelijk werden aangeplant als productiebos, duurzamer en recreatief aantrekkelijker beheren.	Duurzaam bosbeheer			
6 Beheer zoneren: de terreinen bij de entrees en de grote publiekstrekkers intensiever beheren dan de terreinen en bosvakken die het hart van de gebieden vormen. Daar is meer natuurlijk beheer op zijn plaats.	Hoofdentrees intensiever beheren			
7 Uitbreiden huisjesterrein tot aan het water.			Uitbreiding huisjesterrein	
8 De noordwestkwadrant van het park kan voor een in het groen passende bestemming zoals natuurbegraven of een passende leisure activiteit of evenement in erfpacht uitgegeven worden.		Leisure of natuurbegraven		
9 Mocht het eiland uitgegeven worden dan moeten de kunstwerken voor de recreant bereikbaar blijven				Toegankelijkheid Noordwesthoek regelen bij uitgifte terrein
10 Evenementen uitbreiden.			Uitbreiding evenementen	
11 Koppeling zoeken tussen de potenties van het gebied en de betrokken exploitanten.				Samenwerking zoeken met exploitanten voor beheer en ontwikkeling
12 Draag zorg voor een verbetering van de hoofdentrees van het gebied.	Hoofdentrees verbeteren			

Overzicht maatregelen uitgifte terreinen, toegankelijkheid en hoofdroutes

Legenda

-  hoofdstructuur fietspad
-  hoofdstructuur weg
-  maatregel onbespreekbaar
-  maatregel heeft draagvlak
-  maatregel heeft weinig draagvlak



Deze kaart geeft een globaal overzicht van de ontwikkelingen en besparingen.

Zie voor Dijkland en Westhoffbos pagina 12

Zie voor Westbroekplas en omgeving Fort Benoorden Spaarndam pagina 16

Zie voor Hekslootpolder, Schoteroog, Veer- en Waarderpolder pagina 22

Zie voor Oosterbroek-Buitenhuizen pagina 28

Zie voor Houtrak pagina 34

Conclusies en aanbevelingen

Missie en visie

Het motto voor de nieuwe beheerbenadering is “versterken door te vereenvoudigen”. Dat uit zich in de voorgestelde maatregelen, die samen te vatten zijn in besparen van beheerkosten, het reduceren van groot onderhoud en vervangingsinvesteringen en zoeken naar nieuwe bronnen van inkomsten.

Voldoen de voorgestelde maatregelen aan het afwegingskader dat het recreatieschap opstelde? En aan de eisen die vanuit het landschap gesteld mogen worden? En met het zoeken naar een uitnodigende uitstraling met een logische oriëntatie?

Afwegingskader

Wandelen, fietsen, zonnen, liggen en spelen en zwemmen in een blijvend openbaar toegankelijk recreatielandschap met een basis onderhoudsniveau wordt met deze beheermaatregelen gewaarborgd.

Landschappelijke beleving, imago

De landschappelijke beleving wordt bevorderd door de nu ingezette zonering van het beheer. Een meer natuurlijke uitstraling van het gebied sluit aan bij het imago van Spaarnwoude als natuurlijke buffer.

Het kunstwerk op de heuvel is een markant herkenningspunt van Spaarnwoude. Dit kunstwerk zal gerestaureerd worden. Openbaar toegankelijk houden en zichtbaar maken vanuit de omgeving door zichtlijnen vrij te kappen is ruimtelijk wenselijk.

Zorg bij de locatiekeuze van de windmolens en de reclamemast dat de beleving van de snelweg vanuit het landschap ondergeschikt blijft en niet benadrukt wordt.

Nieuwe voorzieningen en evenementen kunnen bijdragen aan de missie en visie van Spaarnwoude. Gezond bewegen en recreëren in een cultuurlandschap zijn daarbij kernbegrippen. Dat geldt zeker ook voor de cultuurhistorisch belangrijke landschappelijke fragmenten rond de forten.

Netwerk en routes

Het netwerk van routes kan in de meeste gebieden vereenvoudigd worden. Besteed daarbij aandacht aan het verbeteren van de hoofdentrees, door de uitstraling te verbeteren, doorzichten vrij te maken en zichtbaarheid van functies in de omgeving te verbeteren.

De uitbreiding of wijziging van functies kan tot meer verkeer leiden. Onderzoek of de uitbreiding van voorzieningen extra verkeersmaatregelen vragen.

Dijkland kenmerkt zich door openheid. Opheffen van routes in dit gebied vermindert de unieke beleving van het open landschap. In de tweede fase is daarnaast aandacht nodig voor het verbinden van Spaarnwoude met de omliggende gebieden door het opheffen van barrières.

Openbaarheid, bereikbaarheid en vindbaarheid

Voor het gebruik en de beleving van Spaarnwoude is (het gevoel van) openbaarheid van belang. Bij het permanent uitgeven van gebieden moet de openbare beleving van de aangrenzende gebieden voorop staan.

Bereikbaar houden, doorzichten bieden en de dooradering van het gebied in stand houden, om voorzieningen zichtbaar te maken is in de verdere uitwerking nog een aandachtspunt.

Kleinschalige, toekomstige erfpacht kan bijdragen aan het verbeteren van het gebruik van het gebied. De dooraderbaarheid van het omliggende gebied is daarbij van belang, om deze voorzieningen niet als obstakel te laten werken.

Voor een beoordeling van de beeldkwaliteit is het nodig om de functie en schaal van de uit te geven terreinen nader in ogenschouw te nemen. De gebieden zijn soms kwetsbaar. Een te eenzijdige aandacht voor het verdienvermogen kan de beeldkwaliteit en het functioneren van gebied als openbaar recreatiegebied schaden. In de tweede fase worden de plannen voor invulling concreter getoetst.

Belangen zittende ondernemers

De voorgestelde maatregelen lijken de belangen van zittende ondernemers niet te schaden. Door kleinschalige uitgifte kan het bundelen van gebruik positief werken in de uitstraling en positionering van de zittende en nieuwe ondernemers.

Gezocht kan worden naar een exploitant voor de reeds opgeheven pontverbinding naar Buitenhuisen. Dit kan ook op andere locaties bijvoorbeeld tussen Schoteroog en Spaarndam.

Duurzaamheid en ecologie

In het ‘ideeënboekje voor het verruigen van Oosterbroek, Buitenhuisen en Hourrak’ van Bureau Stroming wordt aangegeven, dat een combinatie van kostenreducties en een kwaliteitsimpuls mogelijk is op het gebied van maaibeheer, bosvorming, waterbeheer, begrazing en infrastructuur.

Tenslotte, als de overdracht van de financiering van het weidevogelbeheer niet slaagt, vermindert de ecologische kwaliteit van Dijkland en daarmee de aantrekkelijkheid van het gebied.

Vervolg

Dit totaaloverzicht van maatregelen, geordend naar deelgebieden en verbeeld in kaarten, biedt input voor de volgende stappen in het proces.

Op basis van deze notitie zal contact gezocht worden met exploitanten, gebruikers en andere maatschappelijke partijen om input te vragen en reacties te krijgen op de voorstellen.

Met de reacties uit het maatschappelijk veld zal een stappen- en maatregelen plan geformuleerd worden om uiteindelijk de aanpassingen in de nieuwe beheerplannen mee te nemen.