

# **Spaarnwoude**

## **Natuur en recreatie**

Recreatieschap Spaarnwoude  
Genieweg 46, 1981 In Velsen-Zuid  
Postbus 2571, 2002 rb Haarlem  
Telefoon 023 520 28 20  
Fax 023 520 28 38  
E-mail: [info@spaarnwoude.nl](mailto:info@spaarnwoude.nl)  
Website: [www.spaarnwoude.nl](http://www.spaarnwoude.nl)

# **PROGRAMMA BEGROTING SPAARNWOUDE SPW 2018**

## **Inhoudsopgave**

**Blz.**

### **1. PROGRAMMAPLAN**

1.1	Achtergrond	3
1.2	Financiële uitgangspunten 2018	3
1.3	Meerjarenperspectief	3
1.4	Programma accenten 2018	3
1.5	Overzicht participantenbijdragen	4
1.6	Weerstandsvermogen en risicobeheersing	4
1.7	Doelenboom Recreatiechap Spaarnwoude	5

### **2. FINANCIËLE ONDERBOUWING**

2.1	Het overzicht van baten en lasten over het begrotingsjaar 2018	6
2.2	Geprognosticeerde balans	7
2.3	Meerjarenraming	8

### **3. TOELICHTING OP HET OVERZICHT VAN BATEN EN LASTEN OVER 2018**

3.1	Gebiedsbeheer	9
3.2	Toezicht	11
3.3	Financiën	12
3.4	Bestuursadvisering	13
3.5	Secretariaat	15
3.6	Communicatie	16
3.7	Inrichting & Ontwikkeling	17
3.8	Totaal	19

### **4. OVERZICHT VAN STAAT VAN BATEN EN LASTEN PER KOSTENSOORT**

20

### **5. BELEIDSLIJNEN**

5.1	Inleiding	21
5.2	Weerstandsvermogen	21
5.3	Onderhoud Kapitaalgoederen	22
5.3.1	Wegen en fietspaden	22
5.3.2	Riolering	22
5.3.3	Water	22
5.3.4	Groen	22
5.3.5	Gebouwen	22
5.4	Financiering	23
5.4.1	Algemeen	23
5.4.2	Risicobeheer	23
5.5	Bedrijfsvoering	24
5.6	Verbonden partijen	24
5.7	Grondbeleid	24

### **6. OVERIGE GEGEVENS**

6.1	Vaststelling van het algemene bestuur	25
-----	---------------------------------------	----

### **BIJLAGEN**

Bijlage 1:	Tarieventabel	26
Bijlage 2:	Kaart	28

# Programmaplan 2018

## 1. Achtergrond

Het recreatiegebied Spaarnwoude ligt in de bufferzone tussen het stedelijk gebied van Kennemerland en Amsterdam. De provincie Noord-Holland en de gemeenten Amsterdam, Haarlem, Haarlemmerliede en Spaarnwoude, Haarlemmermeer en Velsen dragen gezamenlijk zorg voor het beheer en ontwikkeling van dit gebied, door middel van een gemeenschappelijke regeling.

Het recreatieschap bestaat uit drie onderdelen, te weten SPW aan de noordkant, en SGP en SMG aan de zuidkant. De begrotingen zijn gescheiden omdat de exploitatietekorten worden gefinancierd door verschillende participanten. Deze programmabegroting heeft betrekking op SPW, oftewel Spaarnwoude Oud.

Belangrijk doel voor de komende jaren is het Uitvoeringsprogramma Duurzaam Spaarnwoude. Doel van dit programma is het in evenwicht brengen van baten en lasten van het schap, waarbij er voldoende middelen zijn om al het beheer en onderhoud uit te voeren. In de huidige situatie teert het recreatieschap in op de reserves, welke binnen afzienbare tijd op raken.

Het uitvoeringsprogramma Duurzaam Spaarnwoude bestaat uit bezuinigingen, aanpassing van het gebiedsbeheer en de inrichting, en het verwerven van meer inkomsten. De maatregelen zijn verdeeld over de korte, middellange en lange termijn. In de afgelopen jaren is er al concrete voortgang geboekt, met bijvoorbeeld het werven van meer festivals waardoor de baten van het schap hoger zijn. Ook is er bezuinigd op de uitgaven van het schap. Er waren echter ook tegenslagen waardoor het einddoel nog niet in zicht is.

## 2. Financiële uitgangspunten 2018

- **Index:** de kosten worden geïndexeerd conform besluit van 17-12-2015. De participantenbijdrage wordt verhoogd met 0,65%.
- **Korting tarieven RNH:** net als in voorgaande jaren geeft RNH een korting van 2% op de tarieven.

## 3. Meerjarenperspectief

Het uitvoeren van Ontwikkelmodel Duurzaam Spaarnwoude, waarin een mix van de volgende maatregelen is opgenomen:

- bezuinigingen;
- aanpassing en vernieuwing van het gebied;
- aanpassing van het gebiedsbeheer;
- het verwerven van meer inkomsten.

Hiermee ontstaat een duurzame financiële basis voor beheer, inclusief groot onderhoud en vervangingen in Spaarnwoude Oud. De afbouw van de financiële reserves van Spaarnwoude Oud dient zich binnen een aantal jaren te stabiliseren tot een niveau dat tenminste gelijk is aan het minimale weerstandsvermogen dat nodig is om risico's op te kunnen vangen. Dit niveau is als ondergrens voor de financiële reserves

## 4. Programma accenten 2018

Verder werken aan het Uitvoeringsprogramma Duurzaam Spaarnwoude. De invulling daarvan is afhankelijk van de voortgang in 2017, besuitvorming van het bestuur en diverse externe factoren.

## 5. Overzicht participantenbijdrage

### Overzicht participantenbijdrage SPW

SPW	PP-bijdrage 2016	+ indexatie	PP-bijdrage 2017
Indexatie		0,67%	
Provincie Noord-Holland	<b>791.205</b>	5.301	796.506
Gemeente Amsterdam	<b>329.295</b>	2.206	331.501
Gemeente Haarlem	<b>190.723</b>	1.278	192.001
Gemeente Velsen	<b>113.242</b>	759	114.001
Gemeente H'meer	<b>52.150</b>	349	52.499
Gemeente H'liede en Spaarnwoude	<b>13.411</b>	90	13.501
<b>Totaal participantenbijdrage</b>	<b>1.490.026</b>	9.983	<b>1.500.009</b>

SPW	PP-bijdrage 2017	+ indexatie	PP-bijdrage 2018
Indexatie		0,65%	
Provincie Noord-Holland	<b>796.506</b>	5.177	801.683
Gemeente Amsterdam	<b>331.501</b>	2.155	333.656
Gemeente Haarlem	<b>192.001</b>	1.248	193.249
Gemeente Velsen	<b>114.001</b>	741	114.742
Gemeente H'meer	<b>52.499</b>	341	52.840
Gemeente H'liede en Spaarnwoude	<b>13.501</b>	88	13.589
<b>Totaal participantenbijdrage</b>	<b>1.500.009</b>	9.750	<b>1.509.759</b>

## 6. Weerstandsvermogen en risicobeheersing

De weerstandscapaciteit heeft betrekking op de middelen en mogelijkheden waarover Spaarnwoude beschikt om niet begrote kosten te dekken. De risico's die zich kunnen voordoen bij Spaarnwoude (inclusief SGP en SMG) zijn in 2016 opnieuw geïnventariseerd en gekwantificeerd. De uitwerking hiervan is als bijlage opgenomen in de jaarrekening 2016. Vanaf 2016 dienen volgens wijzigingen in de BBV een aantal kengetallen te worden vermeld, zoals opgenomen in onderstaande tabel.

SPW, SMG, SGP	BGR 2017	BGR 2018	BGR 2019
netto schuldquote	-114%	-126%	-118%
idem gecorrigeerd voor verstrekte lenin	-114%	-126%	-118%
solvabiliteitsrisico	80%	79%	78%
structurele exploitatieruimte	0,1%	0,3%	0,5%
grondexploitatie	nvt	nvt	nvt
belastingcapaciteit	nvt	nvt	nvt

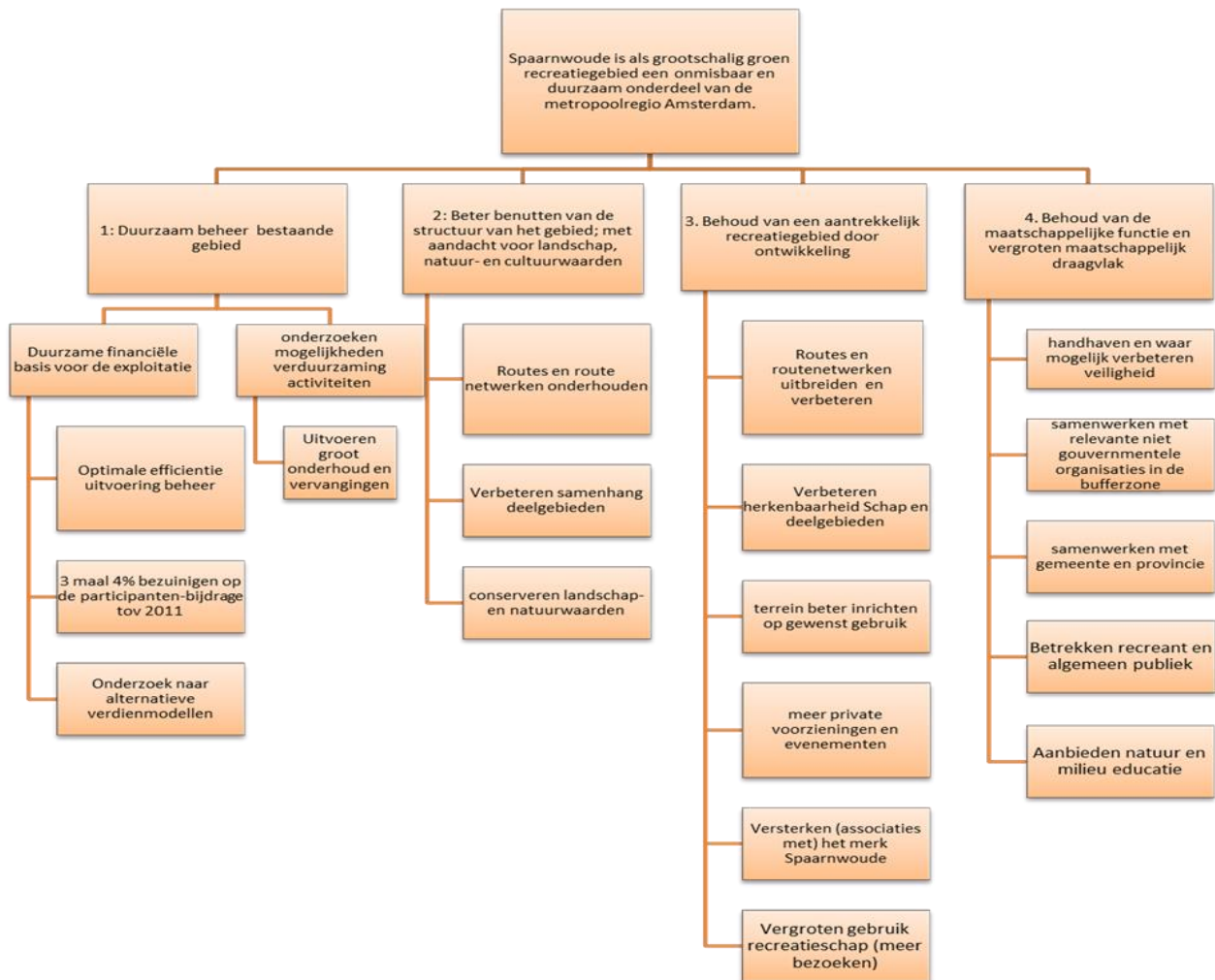
De netto schuldquote weerspiegelt het niveau van de schuldenlast ten opzichte van de eigen middelen. In de VNG-uitgave "Houdbare Gemeentefinanciën" is aangegeven dat wanneer de schuld lager is dan de jaaromzet (<100%) dit als voldoende kan worden bestempeld en boven de 130% als onvoldoende.

De solvabiliteitsratio geeft inzicht in de mate waarin aan de financiële verplichtingen kan worden voldaan. Een ratio >50% wordt in de regel als voldoende beschouwd.

Het kengetal "structurele exploitatieruimte" geeft aan hoe groot de structurele vrije ruimte in de begroting is om tegenvallers op te vangen. De commissie BBV geeft aan dat een ratio > 0,6% acceptabel is. De negatieve ratio ontstaat door het negatieve resultaat (voor bestemming) en er dus moet worden onttrokken uit de reserves.

## 7. Doelenboom Recreatieschap Spaarnwoude

Voor Spaarnwoude is een doelenboom opgesteld op basis van de doelstelling van de gemeenschappelijke regeling, de kaders van de Visie "in de branding van de stad" uit 2007, en het gevoerde beleid van het recreatieschap. De doelenboom is herijkt op basis van de Visie Bufferzone Amsterdam - Haarlem en het proces "Op weg naar Duurzaam Spaarnwoude". De doelenboom is het jaarlijks het vertrekpunt voor het opstellen van het programma van het recreatieschap. Het programma is uitgangspunt voor de schapsbegroting.



## 2. PROGRAMMABEGROTING

### 2.1 HET OVERZICHT VAN BATEN EN LASTEN OVER HET BEGROTINGSJAAR 2018

Deelprogramma	Begroting 2018			Begroting 2017			Rekening 2016		
	lasten	baten	saldo	lasten	baten	saldo	lasten	baten	saldo
1 Gebiedsbeheer	2.965.515	916.839	-2.048.676	3.286.290	948.962	-2.337.328	2.932.955	966.268	-1.966.687
2 Toezicht	441.489	-	-441.489	438.638	-	-438.638	428.977	-	-428.977
3 Financiën	141.560	53.618	-87.942	140.646	53.565	-87.081	144.308	58.211	-86.097
4 Bestuursadvisering	228.903	-	-228.903	227.424	-	-227.424	205.426	-	-205.426
5 Secretariaat	110.036	-	-110.036	109.325	-	-109.325	100.604	-	-100.604
6 Communicatie	164.998	-	-164.998	163.933	-	-163.933	179.287	-	-179.287
7 Inrichting & ontwikkeling	944.741	2.304.752	1.360.011	1.672.249	2.987.047	1.314.798	1.396.959	2.938.225	1.541.266
Bijdrage participanten		1.509.759	1.509.759		1.500.009	1.500.009		1.490.026	1.490.026
<b>Totaal lasten en batens</b>	<b>4.997.242</b>	<b>4.784.968</b>	<b>-212.274</b>	<b>6.038.505</b>	<b>5.489.583</b>	<b>-548.922</b>	<b>5.388.516</b>	<b>5.452.730</b>	<b>64.214</b>
<b>Gerealiseerde totaal saldo batens en lasten</b>	<b>-212.274</b>			<b>-548.922</b>			<b>64.214</b>		
<b>Resultaatbestemming</b>									
Toevoeging algemene reserve SPW	302	-	302	550	-	550	427	-	427
Onttrekking algemene reserve SPW	-	-	-	-	-	-	-	-	-
Toevoeging bestemmingsres. Beheer SPW	33.000	-	33.000	36.000	-	36.000	233.865	-	233.865
Onttrekking bestemmingsres. Beheer SPW	-	504.158	-504.158	-	570.229	-570.229	-	926.405	-926.405
Toevoeg. bestemmingsres. Beheer CRM tunnel	100	-	100	200	-	200	327	-	327
Onttrekk. bestemmingsres. Beheer CRM tunnel	-	4.091	-4.091	-	4.065	-4.065	-	4.685	-4.685
Toevoeging bestemmingsres. Invest. SPW	437.000	-	437.000	462.485	-	462.485	978.431	-	978.431
Onttrekking bestemmingsres. Invest. SPW	-	174.427	-174.427	-	473.863	-473.863	-	217.747	-217.747
<b>Totaal lasten en batens</b>	<b>5.467.644</b>	<b>5.467.644</b>	<b>-</b>	<b>6.537.740</b>	<b>6.537.740</b>	<b>-</b>	<b>6.601.567</b>	<b>6.601.567</b>	<b>-</b>
Gerealiseerde resultaat	-			-			-		
<b>Totalen-generaal</b>	<b>5.467.644</b>	<b>5.467.644</b>	<b>-</b>	<b>6.537.740</b>	<b>6.537.740</b>	<b>-</b>	<b>6.601.567</b>	<b>6.601.567</b>	<b>-</b>

## 2.2 GEPROGNOSTICEERDE BALANS

Tabel 2.2.1: Geprognostiseerde balans per 31-12-2017 en 31-12-2018

<b>Aktiva</b>	<b>31-12-2018</b>	<b>31-12-2017</b>
<b>Materiële vaste activa</b>	116.223	101.167
<b>Vorderingen op lange termijn</b>		
Effecten	2.148.800	2.148.800
Deposito's / spaarrekening	2.900.000	3.100.000
Leningen u/g	690.000	750.021
<b>Totaal vorderingen op lange termijn</b>	<b>5.855.023</b>	<b>6.099.988</b>
<b>Saldo werkkapitaal</b>	<b>163.571</b>	<b>145.936</b>
<b>Totaal</b>	<b>6.134.817</b>	<b>6.347.091</b>

<b>Passiva</b>	<b>31-12-2018</b>	<b>31-12-2017</b>
<b>Reserves/fondsen</b>		
Algemene reserve Spaarnwoude	53.482	53.180
Bestemmingsreserve beheer	3.716.307	4.187.465
Bestemmingsreserve beheer CRM tunnel	27.774	31.765
Bestemmingsreserve vervangingsinvesteringen	2.337.254	2.074.681
<b>Totaal reserves en fondsen</b>	<b>6.134.817</b>	<b>6.347.091</b>
<b>Totaal</b>	<b>6.134.817</b>	<b>6.347.091</b>

Tabel 2.2.2: Staat van reserves en fondsen

Naam van het fonds	Jaar	Saldo 1 januari	Onttrekking	Rente- toevoeging	Saldo 31 december
Algemene reserve Spaarnwoude	2017	€ 52.630	€ -	€ 550	€ 53.180
Bestemmingsreserve beheer	2017	€ 4.721.694	€ 570.229	€ 36.000	€ 4.187.465
Bestemmingsres. beheer CRM tunnel	2017	€ 35.630	€ 4.065	€ 200	€ 31.765
Bestemmingsres. Verv.invest.	2017	€ 2.086.059	€ 473.863	€ 462.485	€ 2.074.681
<b>Totaal reserves/fondsen</b>		<b>€ 6.896.013</b>	<b>€ 1.048.157</b>	<b>€ 499.235</b>	<b>€ 6.347.091</b>
Naam van het fonds	Jaar	Saldo 1 januari	Onttrekking	Rente- toevoeging	Saldo 31 december
Algemene reserve Spaarnwoude	2018	€ 53.180	€ -	€ 302	€ 53.482
Bestemmingsreserve beheer	2018	€ 4.187.465	€ 504.158	€ 33.000	€ 3.716.307
Bestemmingsres. beheer CRM tunnel	2018	€ 31.765	€ 4.091	€ 100	€ 27.774
Bestemmingsres. Verv.invest.	2018	€ 2.074.681	€ 174.427	€ 437.000	€ 2.337.254
<b>Totaal reserves/fondsen</b>		<b>€ 6.347.091</b>	<b>€ 682.676</b>	<b>€ 470.402</b>	<b>€ 6.134.817</b>

## 2.3 MEERJARENRAMING

index: 0,65% cf programmabegroting 2018

<u>Deelprogramma</u>		2017	2018	2019	2020	2021	2022
	<b>Lasten</b>						
1. Gebiedsbeheer	regulier beheerbudget	2.384.004	2.399.494	2.415.091	2.430.789	2.446.589	2.462.492
	regulier verlaging budget obv diverse projecten	-	-	-135.000	-210.000	-277.500	-332.500
	<b>totaal regulier budget</b>	<b>2.384.004</b>	<b>2.399.494</b>	<b>2.280.091</b>	<b>2.220.789</b>	<b>2.169.089</b>	<b>2.129.992</b>
	incidenteel: GO/V	494.645	499.784	503.033	506.303	509.594	512.906
	verhoging incidenteel budget obv beheerberekening 2015	-	-	-	750.000	750.000	750.000
	incidenteel: GO/V	494.645	499.784	503.033	1.256.303	1.259.594	1.262.906
	incidenteel: overig	407.641	66.237	-	-	-	-
	<b>saldo beheerbudget</b>	<b>3.286.290</b>	<b>2.965.515</b>	<b>2.783.124</b>	<b>3.477.092</b>	<b>3.428.683</b>	<b>3.392.898</b>
	overige bedrijfskosten regulier	-	-	-	-	-	-
	inzet RNH regulier	-	-	-	-	-	-
	<b>saldo gebiedsbeheer</b>	<b>3.286.290</b>	<b>2.965.515</b>	<b>2.783.124</b>	<b>3.477.092</b>	<b>3.428.683</b>	<b>3.392.898</b>
2. Toezicht	regulier	<b>438.638</b>	<b>441.489</b>	<b>444.359</b>	<b>447.247</b>	<b>450.154</b>	<b>453.080</b>
3. Financien	regulier	172.934	174.058	175.189	176.328	177.474	178.628
	incidenteel	-32.288	-32.498	-32.709	-32.922	-33.136	-33.351
	<b>saldo financiën</b>	<b>140.646</b>	<b>141.560</b>	<b>142.480</b>	<b>143.406</b>	<b>144.338</b>	<b>145.277</b>
4. Bestuursadvisering	regulier	<b>208.413</b>	209.768	211.131	212.503	213.884	215.274
	incidenteel: r.monitor, juridisch advies	19.011	19.135	19.259	19.384	19.510	19.637
	<b>saldo bestuursadvisering</b>	<b>227.424</b>	<b>228.903</b>	<b>230.390</b>	<b>231.887</b>	<b>233.394</b>	<b>234.911</b>
5. Secretariaat	regulier	<b>109.325</b>	<b>110.036</b>	<b>110.751</b>	<b>111.471</b>	<b>112.196</b>	<b>112.925</b>
6. Communicatie	regulier	<b>163.933</b>	<b>164.998</b>	<b>166.070</b>	<b>167.149</b>	<b>168.235</b>	<b>169.329</b>
7. Inrichting en Ontwikkeling	regulier	827.320	832.697	838.110	843.558	849.041	854.560
	incidenteel: Grootonderhoud gebouwen	100.000	100.000	100.000	100.000	100.000	100.000
	incidenteel: Herstel dak fort Benoorden Spaarndam	455.398	-	-	-	-	-
	incidenteel: Uitvoering Landschapsplan Randstad 380 KV	216.165	-	-	-	-	-
	incidenteel: Uitvoeringsprogramma Duurzaam Spaarnwoude	61.400	-	-	-	-	-
	incidenteel: Overig	11.966	12.044	12.122	12.201	12.280	12.360
	<b>saldo inrichting &amp; ontwikkeling</b>	<b>1.672.249</b>	<b>944.741</b>	<b>950.232</b>	<b>955.759</b>	<b>961.321</b>	<b>966.920</b>
	<b>totaal lasten</b>	<b>6.038.505</b>	<b>4.997.242</b>	<b>4.827.406</b>	<b>5.534.011</b>	<b>5.498.321</b>	<b>5.475.340</b>
	<b>Baten</b>						
1. Gebiedsbeheer	regulier	902.121	909.985	915.900	921.853	927.845	933.876
	incidenteel	46.841	6.855	6.900	6.945	6.990	7.035
3. Financien	regulier	45.402	45.402	45.402	45.402	45.402	45.402
	incidenteel	8.163	8.216	8.269	8.323	8.377	8.431
7. Inrichting en Ontwikkeling	regulier	1.861.651	1.879.752	1.891.970	1.904.268	1.916.646	1.929.104
	incidenteel	1.125.396	425.000	-	-	-	-
	extra baten projecten DS	-	-	97.000	269.000	376.000	458.000
	dekking verhoging budget go/v	-	-	-	750.000	677.671	544.096
	Bijdrage participanten*	1.500.009	1.509.759	1.519.572	1.529.449	1.539.390	1.549.396
	<b>totaal baten</b>	<b>5.489.583</b>	<b>4.784.969</b>	<b>4.485.013</b>	<b>5.435.240</b>	<b>5.498.321</b>	<b>5.475.340</b>
	<b>resultaat voor bestemming</b>	<b>-548.922</b>	<b>-212.273</b>	<b>-342.393</b>	<b>-98.771</b>	<b>-</b>	<b>-</b>
	jaar	<b>2017</b>	<b>2018</b>	<b>2019</b>	<b>2020</b>	<b>2021</b>	<b>2022</b>
	reserves/fondsen per 31-12	5.947.091	5.734.818	5.392.425	5.293.654	5.293.654	5.293.654
	weerstandsvermogen	1.170.000	1.170.000	1.170.000	1.170.000	1.170.000	1.170.000
	<b>* Totaal bijdrage participanten</b>	<b>1.500.009</b>	<b>1.509.759</b>	<b>1.519.572</b>	<b>1.529.449</b>	<b>1.539.390</b>	<b>1.549.396</b>
	Verdeling:						
	Provincie Noord-Holland	796.506	801.683	806.894	812.139	817.418	822.731
	Gemeente Amsterdam	331.501	333.656	335.825	338.008	340.205	342.416
	Gemeente Haarlem	192.001	193.249	194.505	195.769	197.041	198.322
	Gemeente Velsen	114.001	114.742	115.488	116.239	116.995	117.755
	Gemeente H'meer	52.499	52.840	53.183	53.529	53.877	54.227
	Gemeente H'liede en Spaarnwoude	13.501	13.589	13.677	13.766	13.855	13.945
		1.500.009	1.509.759	1.519.572	1.529.450	1.539.391	1.549.396

De uitgangspunten voor de meerjarenraming zijn overgenomen uit het uitvoeringsprogramma Duurzaam Spaarnwoude  
Met de huidige inschattingen is het mogelijk om met de geselecteerde maatregelen te realiseren:

- structurele besparingen: totaal € 337.500 in de periode 2017 – 2030, waarvan tot € 332.500 in de periode 2017 - 2022.
  - structurele extra inkomsten: totaal € 718.000 in de periode 2017 – 2030, waarvan tot € 458.000 in de periode 2017 - 2022.
- Ook is onderdeel van het uitvoeringsprogramma een structurele verhoging budget GO/V van € 750.000 vanaf 2020.



### 3. TOELICHTING PER DEELPROGRAMMA

#### 1 Gebiedsbeheer

Financieel overzicht:

	Begroting 2018	Begroting 2017	Jaarrekening 2016
<u>Lasten:</u>			
Bedrijfskosten regulier	1.580.152	1.569.953	1.502.261
Inzet RNH regulier	819.342	814.051	833.874
<b>Totaal lasten regulier</b>	<b>2.399.494</b>	<b>2.384.004</b>	<b>2.336.135</b>
<u>Baten:</u>			
Opbrengsten regulier	909.984	902.121	918.464
<b>Totaal baten regulier</b>	<b>909.984</b>	<b>902.121</b>	<b>918.464</b>
<b>Saldo regulier</b>	<b>1.489.510-</b>	<b>1.481.883-</b>	<b>1.417.671-</b>
<u>Lasten:</u>			
Lasten incidenteel	566.021	892.957	587.839
Inzet RNH incidenteel	-	9.329	8.981
<b>Totaal lasten incidenteel</b>	<b>566.021</b>	<b>902.286</b>	<b>596.819</b>
<u>Baten:</u>			
Opbrengsten incidenteel	-	-	-
Project subsidies	6.855	46.841	47.804
<b>Totaal baten incidenteel</b>	<b>6.855</b>	<b>46.841</b>	<b>47.804</b>
<b>Saldo incidenteel</b>	<b>559.166-</b>	<b>855.445-</b>	<b>549.015-</b>
<b>Saldo Gebiedsbeheer</b>	<b>2.048.676-</b>	<b>2.337.328-</b>	<b>1.966.687-</b>

Onderbouwing incidentele lasten en baten (per project uitgesplitst)

	Lasten incidenteel	Baten incidenteel	Eigen bijdrage
<u>Groot onderhoud/vervangingen:</u>			
Advieskosten	€ 8.720	€ -	€ 8.720
Diverse voorzieningen/renov infrastructuur	€ 499.784	€ -	€ 499.784
Wandelnetwerk Noord- en Midden Kennemerland	€ 6.855	€ 6.855	€ -
Verbeteren evenemententerrein Oosterbroek	€ 50.662	€ -	€ 50.662
	€ -	€ -	€ -
	€ 566.021	€ 6.855	€ 559.166

Reguliere inspanning	resultaat	duurzaam	ontwikkeling	investeren basis	maatschappelijk
dagelijks onderhouden bestaande recreatielandschap en recreatievoorzieningen	binnen budget en conform gewenste kwaliteit	x			
controleren veiligheids- en onderhoudssituatie	onveilige situaties voorkomen	x			x
updaten en uitvoeren meerjarenraming groot onderhoud & vervangingen	actuele meerjarenraming uitgevoerd volgens planning en binnen budget	x			x
controleren zwemwaterkwaliteit	verontreiniging tijdig opgemerkt	x			
uitgeven en verlengen vergunningen / TGO's en controle op naleving	naleving gecontroleerd	x			
zoeken naar mogelijkheden goedkoper beheren	hogere efficiëntie beheer	x			
begeleiden van kleine en middelgrote evenementen	organisatoren tevreden over dienstverlening schap		x		
onderhouden contacten andere gebruikers en beheerders binnen recreatieschap	actoren aangesloten bij bezuinigingsopgave	x		x	x
behandeling klachten	binnen termijn van 4 wkn behandeld		x		x
begeleiden werkzaamheden vrijwilligers en werknemers werkvoorzieningsschappen	inzet nuttig voor schap en bevredigend voor deelnemers	x			x
coördineren uitvoering faunabeheer	bijdrage aan vliegveiligheid Schiphol	x			x
Zorgvrij: natuur en milieu educatie; begeleiden vrijwilligers; agrarisch beheer; instandhouding zeldzame rassen	bezoek meer dan 200 groepen onderwijs; verschillende toonstellingen; vrijwilligers ingezet bij baliewerk, educatie en beheer; veestapel verkleinen en meer focus op educatie.				x
Begeleiden van de grote festivals op de locaties in Oostebroek, Buitenhuizen, De Veerplas en De Houtrak	festivalseizoen succesvol verlopen; tevreden organisatoren; overlast tot minimum beperkt		x		

Incidentele inspanning	resultaat	duurzaam	ontwikkeling	investeren basis	maatschappelijk
Advieskosten	technisch advies indien nodig	x			
groot onderhoud en vervangingsinvesteringen	uitvoeren werkzaamheden groot onderhoud conform planning			x	
Verbeteren evenemententerrein Oosterbroek	verbeteren evenemententerrein. Dit leidt tot minder terreinschade en een aantrekkelijker terrein.		x		
Onderhoud wandelroutenetwerk	wandelroutenetwerk in goede staat.	x			x

## 2 Toezicht

Financieel overzicht:

	Begroting 2017	Begroting 2016	Jaarrekening 2015
<u>Lasten:</u>			
Bedrijfskosten regulier	26.281	26.111	33.056
Inzet RNH regulier	415.208	412.527	395.921
<b>Totaal lasten regulier</b>	<b>441.489</b>	<b>438.638</b>	<b>428.977</b>
<u>Baten:</u>			
Opbrengsten regulier	-	-	-
<b>Totaal baten regulier</b>	<b>-</b>	<b>-</b>	<b>-</b>
<b>Saldo regulier</b>	<b>441.489-</b>	<b>438.638-</b>	<b>428.977-</b>
<u>Lasten:</u>			
Lasten incidenteel	-	-	-
Inzet RNH incidenteel	-	-	-
<b>Totaal lasten incidenteel</b>	<b>-</b>	<b>-</b>	<b>-</b>
<u>Baten:</u>			
Opbrengsten incidenteel	-	-	-
Project subsidies	-	-	-
<b>Totaal baten incidenteel</b>	<b>-</b>	<b>-</b>	<b>-</b>
<b>Saldo incidenteel</b>	<b>-</b>	<b>-</b>	<b>-</b>
<b>Saldo Toezicht</b>	<b>441.489-</b>	<b>438.638-</b>	<b>428.977-</b>

Reguliere inspanning	resultaat	duurzaam	ontwikkeling	investeren basis	maatschappelijk
toezicht houden en handhaven volgens Algemene Verordening	recreanten voelen zich veilig; toezicht conform handhavingsplan	x			x
vervullen rol gastheer in het gebied	recreanten tevreden over gastheerschap	x			x
jaarlijks opstellen handhavingsplan	handhaving toegespitst op actuele noodzaak	x			
specifieke handhaving: zichtbaarheid en handhaving verbeteren	groter veiligheidsgevoel recreanten & groter maatschappelijke draagvlak	x			x
specifieke handhaving: verbeteren samenwerking toezicht en handhaving	politie en toezichthouders weten elkaar goed te vinden	x			x
specifieke handhaving: aanpakken van gesignaleerde hotspots	terugdringen aantal overtredingen	x			x

### 3 Financiën

Financieel overzicht:

	Begroting 2018	Begroting 2017	Jaarrekening 2016
<u>Lasten:</u>			
Bedrijfskosten regulier	36.064	35.831	31.094
Inzet RNH regulier	137.994	137.103	131.205
<b>Totaal lasten regulier</b>	<b>174.058</b>	<b>172.934</b>	<b>162.299</b>
<u>Baten:</u>			
Opbrengsten regulier	45.402	45.402	50.102
<b>Totaal baten regulier</b>	<b>45.402</b>	<b>45.402</b>	<b>50.102</b>
<b>Saldo regulier</b>	<b>128.656-</b>	<b>127.532-</b>	<b>112.197-</b>
<u>Lasten:</u>			
Lasten incidenteel	-	-	16.143
Inzet RNH incidenteel	32.498-	32.288-	34.134-
<b>Totaal lasten incidenteel</b>	<b>32.498-</b>	<b>32.288-</b>	<b>17.991-</b>
<u>Baten:</u>			
Opbrengsten incidenteel	8.216	8.163	8.109
Project subsidies	-	-	-
<b>Totaal baten incidenteel</b>	<b>8.216</b>	<b>8.163</b>	<b>8.109</b>
<b>Saldo incidenteel</b>	<b>40.714</b>	<b>40.451</b>	<b>26.100</b>
<b>Saldo Financiën</b>	<b>87.942-</b>	<b>87.081-</b>	<b>86.097-</b>

Onderbouwing incidentele lasten en baten (per project uitgesplitst)

	Lasten incidenteel	Baten incidenteel	Eigen bijdrage
SNL Subsidie	€ -	€ 8.216	€ -8.216
Verlaging opslag tarieven RNH	€ -32.498	€ -	€ -32.498
	€ -32.498	€ 8.216	€ -40.714

Reguliere inspanning	resultaat	duurzaam	ontwikkeling	investeren basis	maatschappelijk
opstellen van de begroting, voortgangsrapportage en jaarrekening	correcte en leesbare financiële stukken met goedkeurende accountantsverklaring	x		x	
voeren financiële administratie	correcte en betrouwbare administratie	x		x	
beheren financiële middelen	optimaal beheer financiële middelen volgens schatkistbankieren	x		x	
jaarlijks herijking van de berekening van het gewenste weerstandsvermogen	risico's geëvalueerd en up-to-date	x		x	

#### 4 Bestuursadviesing

Financieel overzicht:

	Begroting 2018	Begroting 2017	Jaarrekening 2016
<u>Lasten:</u>			
Bedrijfskosten regulier	2.185	2.171	1.233
Inzet RNH regulier	207.583	206.242	186.749
<b>Totaal lasten regulier</b>	<b>209.768</b>	<b>208.413</b>	<b>187.983</b>
<u>Baten:</u>			
Opbrengsten regulier	-	-	-
<b>Totaal baten regulier</b>	<b>-</b>	<b>-</b>	<b>-</b>
<b>Saldo regulier</b>	<b>209.768-</b>	<b>208.413-</b>	<b>187.983-</b>
<u>Lasten:</u>			
Lasten incidenteel	12.280	12.200	12.945
Inzet RNH incidenteel	6.855	6.811	4.499
<b>Totaal lasten incidenteel</b>	<b>19.135</b>	<b>19.011</b>	<b>17.443</b>
<u>Baten:</u>			
Opbrengsten incidenteel	-	-	-
Project subsidies	-	-	-
<b>Totaal baten incidenteel</b>	<b>-</b>	<b>-</b>	<b>-</b>
<b>Saldo incidenteel</b>	<b>19.135-</b>	<b>19.011-</b>	<b>17.443-</b>
<b>Saldo Bestuursadviesing</b>	<b>228.903-</b>	<b>227.424-</b>	<b>205.426-</b>

Onderbouwing incidentele lasten en baten (per project uitgesplitst)

	Lasten incidenteel	Baten incidenteel	Eigen bijdrage
Advieskosten	5.033	-	5.033
Recreatie monitor	14.102	-	14.102
	<b>19.135</b>	<b>-</b>	<b>19.135</b>

Reguliere inspanning	resultaat	duurzaam	ontwikkeling	investeren basis	maatschappelijk
adviseren bestuur	goed voorbereide besluitvorming en informele advisering	x		x	
relatie met participanten onderhouden	ambtenaren en bestuurders tevreden over de dienstverlening	x		x	
belangenbehartiging en advisering aan derden	gereageerd op zaken met directe relatie doelstelling schap	x		x	
adequaat reageren op actualiteiten	vragen binnen 2 weken beantwoord	x		x	
bewaken uitvoering van het programma en de jaaropdracht	programma uitgevoerd conform opdracht bestuur en binnen de gestelde	x		x	
monitoren van de beleidsdoelen	evaluatie van de doelen van het programma	x		x	

Incidentele inspanning	resultaat	duurzaam	ontwikkeling	investeren basis	maatschappelijk
advieskosten	inzet extern advies indien strikt noodzakelijk	x	x	x	x
recreatiemonitor	aantal bezoeken aan de verschillende deelgebieden bekend		x		x

## 5 Secretariaat

Financieel overzicht:

	Begroting 2018	Begroting 2017	Jaarrekening 2016
<u>Lasten:</u>			
Bedrijfskosten regulier	-	-	-
Inzet RNH regulier	110.036	109.325	100.604
<b>Totaal lasten regulier</b>	<b>110.036</b>	<b>109.325</b>	<b>100.604</b>
<u>Baten:</u>			
Opbrengsten regulier	-	-	-
<b>Totaal baten regulier</b>	<b>-</b>	<b>-</b>	<b>-</b>
<b>Saldo regulier</b>	<b>110.036-</b>	<b>109.325-</b>	<b>100.604-</b>
<u>Lasten:</u>			
Lasten incidenteel	-	-	-
Inzet RNH incidenteel	-	-	-
<b>Totaal lasten incidenteel</b>	<b>-</b>	<b>-</b>	<b>-</b>
<u>Baten:</u>			
Opbrengsten incidenteel	-	-	-
Project subsidies	-	-	-
<b>Totaal baten incidenteel</b>	<b>-</b>	<b>-</b>	<b>-</b>
<b>Saldo incidenteel</b>	<b>-</b>	<b>-</b>	<b>-</b>
<b>Saldo Secretariaat</b>	<b>110.036-</b>	<b>109.325-</b>	<b>100.604-</b>

Reguliere inspanning	resultaat	duurzaam	ontwikkeling	investeren basis	maatschappelijk
breed bekendmaken van de bestuursbesluiten	participanten op de hoogte van besluitvorming				x
organiseren vergaderingen AC, DB en AB, inclusief voorbereiding en nazorg	3 bestuursrondes per jaar begeleid	x			x
secretariële ondersteuning	afhandeling post en telefoon, archivering	x			x

## 6 Communicatie

Financieel overzicht:

	Begroting 2018	Begroting 2017	Jaarrekening 2016
<u>Lasten:</u>			
Bedrijfskosten regulier	31.452	31.249	18.253
Inzet RNH regulier	133.546	132.684	136.579
<b>Totaal lasten regulier</b>	<b>164.998</b>	<b>163.933</b>	<b>154.832</b>
<u>Baten:</u>			
Opbrengsten regulier	-	-	-
<b>Totaal baten regulier</b>	<b>-</b>	<b>-</b>	<b>-</b>
<b>Saldo regulier</b>	<b>164.998-</b>	<b>163.933-</b>	<b>154.832-</b>
<u>Lasten:</u>			
Lasten incidenteel	-	-	24.455
Inzet RNH incidenteel	-	-	-
<b>Totaal lasten incidenteel</b>	<b>-</b>	<b>-</b>	<b>24.455</b>
<u>Baten:</u>			
Opbrengsten incidenteel	-	-	-
Project subsidies	-	-	-
<b>Totaal baten incidenteel</b>	<b>-</b>	<b>-</b>	<b>-</b>
<b>Saldo incidenteel</b>	<b>-</b>	<b>-</b>	<b>24.455-</b>
<b>Saldo Communicatie</b>	<b>164.998-</b>	<b>163.933-</b>	<b>179.287-</b>

Reguliere inspanning	resultaat	duurzaam	ontwikkeling	investeren basis	maatschappelijk
voorzien in goede & actuele terreininformatie voor recreanten en omwonenden	bebording en schriftelijke informatievoorziening up to date en betrouwbaar; gericht informatie geven over werkzaamheden in het gebied	x	x		x
benaderen pers en verwerven publiciteit	positieve free publicity verworven; activiteiten en actualiteiten verspreid	x	x		x
promoten gebied	activiteit Treasure Games voor promotie van de recreatiegebieden	x	x		x
verzorgen digitale media en beheren website	website up to date, aantrekkelijk en relevant		x		x
recreanten informatie bieden via balie Zorgvrij	informatiebalie op drukke dagen open		x		x
faciliteren bewonersoverleg	bijeenkomst bewonersoverleg op beheerskantoor SPW		x		x



## 7 Inrichting & Ontwikkeling

Financieel overzicht:

	Begroting 2018	Begroting 2017	Jaarrekening 2016
<u>Lasten:</u>			
Bedrijfskosten regulier	538.604	535.126	531.082
Inzet RNH regulier	294.093	292.194	328.724
<b>Totaal lasten regulier</b>	<b>832.697</b>	<b>827.320</b>	<b>859.805</b>
<u>Baten:</u>			
Opbrengsten regulier	1.879.752	1.861.651	1.833.918
<b>Totaal baten regulier</b>	<b>1.879.752</b>	<b>1.861.651</b>	<b>1.833.918</b>
<b>Saldo regulier</b>	<b>1.047.055</b>	<b>1.034.331</b>	<b>974.113</b>
<u>Lasten:</u>			
Lasten incidenteel	112.044	775.364	388.670
Inzet RNH incidenteel	-	69.565	148.484
<b>Totaal lasten incidenteel</b>	<b>112.044</b>	<b>844.929</b>	<b>537.153</b>
<u>Baten:</u>			
Opbrengsten incidenteel	425.000	909.231	1.063.875
Project subsidies	-	216.165	40.431
<b>Totaal baten incidenteel</b>	<b>425.000</b>	<b>1.125.396</b>	<b>1.104.307</b>
<b>Saldo incidenteel</b>	<b>312.956</b>	<b>280.467</b>	<b>567.153</b>
<b>Saldo Inrichting &amp; Ontwikkeling</b>	<b>1.360.011</b>	<b>1.314.798</b>	<b>1.541.266</b>

Onderbouwing incidentele lasten en baten (per project uitgesplitst)

	Lasten incidenteel	Baten incidenteel	Eigen bijdrage
Advieskosten	12.044	-	12.044
Renovatie gebouwen	100.000	-	100.000
eenmalige bijdrage kavels parc Spaarnwoude	-	425.000	425.000-
	<u>112.044</u>	<u>425.000</u>	<u>312.956-</u>

		duurzaam	ontwikkeling	investeren basis	maatschappelijk
Reguliere inspanning	resultaat				
coördineren en begeleiden maatschappelijke stages	scholen tevreden over verloop				x
juridische advisering	juridisch advies en toetsing uitgevoerd indien noodzakelijk	x	x	x	x
beheren vastgoedcontracten	marktconforme opbrengsten uit grond, gebouwen en leisure ondernemingen	x			
aanvullen beheerssysteem	informatie beheerssysteem snel en eenvoudig toegankelijk	x			
potentiele ondernemers en organisatoren begeleiden	succesvolle exploitaties		x	x	
actief verwerven inkomsten	hogere baten voor het schap			x	
organiseren natuurplatform / ondernemersoverleg	goede relatie met natuurbeschermers		x		x
deelname bestuursvergaderingen SAS	vergadering bijgewoond wanneer noodzakelijk				x
behartigen belangen schap bij Randstad 380KVe n gasleiding Beverwijk-Rotterdam leiding	zo min mogelijk schade of hinder bij aanleg voorzieningen; inzet schap wordt vergoed door TENNET en gasunie				x

		duurzaam	ontwikkeling	investeren basis	maatschappelijk
Incidentele inspanning	Begeleiding renovat resultaat				
advieskosten	extern juridisch advies indien strikt noodzakelijk			x	x
renovatie gebouwen	groot onderhoud gebouwen uitgevoerd volgens planning	x			

**Totaal**

Financieel overzicht:

	<b>Begroting 2018</b>	<b>Begroting 2017</b>	<b>Jaarrekening 2016</b>
<u>Lasten:</u>			
Bedrijfskosten regulier	2.214.738	2.200.441	2.116.979
Inzet RNH regulier	2.117.802	2.104.126	2.113.656
<b>Totaal lasten regulier</b>	<b>4.332.540</b>	<b>4.304.567</b>	<b>4.230.635</b>
<u>Baten:</u>			
Opbrengsten regulier	2.835.138	2.809.174	2.802.484
<b>Totaal baten regulier</b>	<b>2.835.138</b>	<b>2.809.174</b>	<b>2.802.484</b>
<b>Saldo regulier</b>	<b>1.497.402-</b>	<b>1.495.393-</b>	<b>1.428.151-</b>
<u>Lasten:</u>			
Lasten incidenteel	690.345	1.680.521	1.030.051
Inzet RNH incidenteel	25.643-	53.417	127.829
<b>Totaal lasten incidenteel</b>	<b>664.702</b>	<b>1.733.938</b>	<b>1.157.880</b>
<u>Baten:</u>			
Opbrengsten incidenteel	433.216	917.394	1.071.985
Project subsidies	6.855	263.006	88.235
<b>Totaal baten incidenteel</b>	<b>440.071</b>	<b>1.180.400</b>	<b>1.160.220</b>
<b>Saldo incidenteel</b>	<b>224.631-</b>	<b>553.538-</b>	<b>2.340</b>
<b>Saldo Totaal</b>	<b>1.722.033-</b>	<b>2.048.931-</b>	<b>1.425.812-</b>

#### 4. OVERZICHT VAN STAAT VAN BATEN EN LASTEN PER KOSTENSOORT

Omschrijving	Begroting 2018	Begroting 2017	Jaarrekening 2016
<b>Lasten</b>			
Inhuur personeel RNH regulier	2.117.802	2.104.126	2.113.656
Bestuurskosten	2.185	2.171	1.233
Kantoorkosten	473.955	470.895	460.340
Vervoerskosten	37.769	37.526	35.119
PR & marketing	34.541	34.318	21.589
Bedrijfskosten	1.664.715	1.653.967	1.623.523
Projectkosten*	638.905	1.708.309	1.138.465
Afschrijvingen	26.565	26.393	21.944
Rentekosten	805	800	692
Bijzondere baten en lasten	-	-	- 28.045
<b>Totaal lasten</b>	<b>4.997.242</b>	<b>6.038.505</b>	<b>5.388.516</b>
<b>Baten</b>			
Exploitatieopbrengsten	2.060.928	2.041.658	1.975.056
Financiële baten	45.402	45.402	50.102
Overige opbrengsten	1.162.024	1.639.508	1.849.312
Project subsidies	6.855	263.006	88.235
<b>Totaal baten</b>	<b>3.275.209</b>	<b>3.989.574</b>	<b>3.962.704</b>
<b>Resultaat deelprogramma's</b>	<b>- 1.722.033</b>	<b>- 2.048.931</b>	<b>- 1.425.812</b>
Bijdrage participanten	1.509.759	1.500.009	1.490.026
<b>Resultaat voor bestemming</b>	<b>- 212.274</b>	<b>- 548.922</b>	<b>64.214</b>
<b>Resultaatbestemming</b>			
Toevoeging Algemene reserve	302	550	427
Onttrekking Algemene reserve	-	-	-
Toevoeging bestemmingsreserve Beheer	33.000	36.000	233.865
Onttrekking bestemmingsreserve Beheer	- 504.158	- 570.229	- 926.405
Toevoeg. bestemmingsres. Beheer CRM tunnel	100	200	327
Onttrekk. bestemmingsres. Beheer CRM tunnel	- 4.091	- 4.065	- 4.685
Toevoeging bestemmingsreserve investeringen	437.000	462.485	978.431
Onttrekking bestemmingsreserve investeringen	- 174.427	- 473.863	- 217.747
<b>Resultaat na bestemming</b>	<b>-</b>	<b>-</b>	<b>0</b>

## 5. BELEIDSLIJNEN

### 5.1 Inleiding

Het besluit begroting en verantwoording provincies en gemeenten (BBV) is van toepassing op de begroting van recreatieschap Spaarnwoude. Dit betekent dat in afzonderlijke paragrafen in de begroting de beleidslijnen met betrekking tot relevante beheersmatige aspecten, alsmede tot de lokale heffingen dienen te worden vastgelegd. De begroting dient ten minste de volgende paragrafen te bevatten, tenzij het desbetreffende aspect niet aan de orde is, namelijk lokale heffingen, weerstandsvermogen, onderhoud kapitaalgoederen, financiering, bedrijfsvoering, verbonden partijen en grondbeleid.

### 5.2 Weerstandsvermogen

Het weerstandsvermogen geeft de mate aan waarin recreatieschap Spaarnwoude in staat is middelen vrij te maken om substantiële tegenvallers op te vangen, zonder dat het beleid veranderd moet worden.

Het weerstandsvermogen bestaat uit de relatie tussen de weerstandscapaciteit -zijnde de middelen en mogelijkheden waarover het recreatieschap Spaarnwoude beschikt om niet begrote kosten te dekken- en alle risico's waarvoor geen maatregelen getroffen zijn en die van materiële betekenis kunnen zijn in relatie tot de financiële positie.

#### a. Inventarisatie van de weerstandscapaciteit

De weerstandscapaciteit wordt opgebouwd uit:

1. de budgettaire ruimte (post onvoorzien);
2. de reserves;
3. de voorzieningen.

#### Ad 1 De budgettaire ruimte (post onvoorzien)

Binnen de begroting 2018 is geen structurele post "Onvoorzien" opgenomen, welke is bedoeld om eventuele niet voorziene lasten in de loop van het jaar te kunnen opvangen.

Bij recreatieschap Spaarnwoude heeft iedere onvoorzien last van substantiële betekenis, direct tot gevolg dat de uitvoering van beleid onder druk komt te staan.

#### Ad 2 De reserves

Reserves kunnen worden onderscheiden in algemene, bestemmings- en stille reserves.

#### Algemene reserves

Het recreatieschap heeft twee algemene reserve, te weten:

	1-1-2018	31-12-2018
a. Algemene reserve Spaarnwoude	€ 53.180	€ 53.482
b. Algemene reserve SGP	€ 2.018.614	€ 2.024.765
	<u>€ 2.071.794</u>	<u>€ 2.078.247</u>

#### Bestemmingsreserves

De bestemmingsreserves zijn:

	1-1-2018	31-12-2018
a. Beheer Spaarnwoude	€ 4.187.465	€ 3.716.307
b. Investerings Spaarnwoude	€ 2.074.681	€ 2.337.254
c. Beheer Spaarnwoude Tacitustunnel	€ 31.765	€ 27.774
c. Bestemmingsreserve SMG	€ 6.451.412	€ 6.008.936
d. Bestemmingsreserve verv. investeringen SMG	€ 197.189	€ 197.981
d. Vervangingsinvesteringen SGP	€ 1.417.927	€ 1.912.594
	<u>€ 14.360.439</u>	<u>€ 14.200.846</u>

## Stille reserves

Stille reserves zijn activa die tegen geen of een te lage waarde zijn gewaardeerd en direct verkoopbaar zijn. Op basis van het thans gevoerde beleid heeft het recreatieschap geen stille reserves.

### Ad 3 De voorzieningen

Er zijn geen voorzieningen aanwezig.

#### b. inventarisatie van de risico's

Het personeel van het recreatieschap Spaarnwoude is vanaf 1 juli 2004 in dienst van de NV Recreatie Noord-Holland. Risico's t.a.v. langdurige ziekte en arbeidsongeschiktheid zijn volledig voor rekening van Recreatie Noord-Holland. Kosten van vervanging van personeel komen ten laste van het recreatieschap.

#### c. beleid omtrent weerstandscapaciteit en risico's

De weerstandscapaciteit zal ingaande het jaar 2003 conform de Gemeenschappelijke Regeling Spaarnwoude en het beleidsplan worden opgebouwd door het positieve resultaat toe te voegen aan de Algemene Reserve. Het beleid is erop gericht om de reserves te consolideren. Het recreatieschap accepteert daarbij wel het renterisico.

### 5.3 Onderhoud kapitaalgoederen

Hieronder wordt een overzicht gegeven van het onderhoud van de kapitaalgoederen, welke op basis van de BBV dienen te worden opgenomen in de begroting.

#### 5.3.1 Wegen en fietspaden

De wegen en fietspaden, in het beheer bij het recreatieschap, worden elk jaar geïnspecteerd om vast te stellen waar onderhoud noodzakelijk is. Aan de hand van de uitkomst van de inspecties wordt jaarlijks groot onderhoud uitgevoerd. Voor het uitvoeren van groot onderhoud infrastructuur wordt jaarlijks een vast bedrag opgenomen in de begroting onder de post vervangingsinvesteringen.

#### 5.3.2 Riolering

In de deelgebieden Houtrak en Oosterbriek/Buitenhuizen liggen rioolstelsels. Voor het regulier onderhoud zijn servicecontracten afgesloten.

#### 5.3.3 Water

In 2002/2003 is een baggerplan ontwikkeld voor alle watergangen die beheerd worden door het recreatieschap. Dit is circa 105 kilometer, waarvan 70 à 80 % in aanmerking zal komen om uit te diepen. Verder wordt rekening gehouden met de vereiste afmeting van een watergang. Kwaliteitszorg is een belangrijk uitgangspunt voor het beheer en onderhoud. Daarbij moet gedacht worden aan schouwwerkzaamheden en het op diepte houden van de watergangen.

#### 5.3.4 Groen

Het gebiedsonderhoud wordt voor het overgrote deel in opdracht van het recreatieschap door aannemers uitgevoerd. De aannemer zorgt voor tijdig maaien van het dagkampeerterrein, beplantingsvormen worden op hun specifieke functie onderhouden door middel van snoeien, kappen, dunnen en verjongen, het opruimen van afval, het schoonmaken van sloten, enz. De beheerders zien erop toe dat de aannemer tijdig aan zijn verplichtingen voldoet en coördineren de werkzaamheden c.q. stemmen die af op het gebruik van de terreinen.

#### 5.3.5 Gebouwen

Jaarlijks wordt regulier onderhoud gepleegd aan gebouwen van het recreatieschap. Naast regulier onderhoud wordt er ook ieder jaar aan een aantal gebouwen groot onderhoud uitgevoerd.

## 5.4 Financiering

### 5.4.1 Algemeen

De Wet Financiering decentrale overheden (wet Fido) heeft als uitgangspunt het beheersen van risico's. De belangrijkste kenmerken in dat kader is een tweetal randvoorwaarden voor het treasurybeleid. De eerste is dat het aangaan en verstrekken van geldleningen alsmede het verlenen van garanties allen zijn toegestaan voor de uitoefening van de publieke taak. De tweede houdt in dat uitzettingen een prudent karakter (=met beleid en inzicht bezien) moeten hebben en niet gericht zijn op het genereren van inkomen door het lopen van onnodige risico's.

Op 19 maart 2003 heeft het Algemeen Bestuur in haar openbare vergadering haar financieringsstatuut vastgesteld in gevolge artikel 57 van de wet Gemeenschappelijke Regelingen en de wet Financiering Decentrale Overheden over de kaders voor de inrichting en uitvoering van de financieringsfunctie. Tevens is in deze vergadering vastgesteld de verordening financieel beheer en controle in gevolge artikel 57 van de wet Gemeenschappelijke Regelingen en de artikelen 216 en 217 van de provinciewet.

### 5.4.2 Risicobeheer

Binnen de Wet Fido zijn 2 normen vermeld waaraan dient te worden voldaan. De normen bestaan uit het kasgeldlimiet en de rente-risiconorm. De kasgeldlimiet heeft betrekking op leningen met een looptijd van maximaal 1 jaar en de renterisiconorm op leningen met een looptijd vanaf 1 jaar. Het doel van deze normen uit hoofde van de wet Fido is voorkomen dat bij herfinanciering van de leningen bij (aanzienlijk) hogere rente grote schokken optreden in de hoogte van de rente die het recreatieschap moet betalen. De normen beperken de budgettaire risico's.

#### a. Kasgeldlimiet

De kasgeldlimiet is een bedrag ter grootte van een percentage van het totaal van de jaarbegroting bij aanvang van het jaar. Het doel van het limiet is de vlottende schuld (kortlopende leningen) te beperken. In de onderstaande tabel is de kasgeldlimiet voor het begrotingsjaar bepaald.

#### Berekening kasgeldlimiet

Begrotingstotaal (lasten)	€ 4.997.242
Bij ministeriële regeling vastgestelde percentage	8,2%
<b>Kasgeldlimiet</b>	<b>€ 409.773,84</b>

#### b. Renterisiconorm

De renterisiconorm is een bedrag ter grootte van een percentage van het totaal van de vaste schuld bij aanvang van het jaar. Het doel is het beperken van de gevolgen van een stijgende kapitaalmarktrente op de rente lasten van de organisatie. De norm stelt dat per jaar maximaal 20% van de vaste schuld in aanmerking mag komen voor herfinanciering of renteherziening. In de onderstaande tabel is de renterisiconorm voor het begrotingsjaar bepaald.

### Berekening renterisiconorm

Stand van de vaste schuld per 1 januari	€	-
Bij ministeriële regeling vastgestelde percentage		20%
<b>a. Renterisiconorm</b>	<b>€</b>	<b>-</b>
b. Renteherziening op vaste schuld o/g	€	-
c. Renteherziening op vaste schuld u/g	€	-
d. Totaal renteherziening op vaste schuld (b-c)	€	-
e. Nieuw aan te trekken vaste geldleningen	€	-
f. Nieuw verstrekte vaste geldleningen	€	-
g. Netto nieuw aan te trekken schuld (e-f)	€	-
h. Te betalen aflossing vaste schuld	€	-
i. Bedrag herfinanciering (laagste van g en h)	€	-
j. Renterisico op vaste schuld (d+g)	€	-

### **Begroting beneden renterisiconorm**

#### 5.5 Bedrijfsvoering

Wegens verzelfstandiging van Groenbeheer is per 1 juli 2004 de NV Recreatie Noord-Holland opgericht met de Provincie Noord-Holland als enige aandeelhouder. Hiermee is een uitvoeringsorganisatie ontstaan die als opdrachtgever voor de besturen van de recreatieschappen zal werken. Wegens verzelfstandiging van Groenbeheer is per 1 juli 2004 de NV Recreatie Noord-Holland opgericht met de Provincie Noord-Holland als enige aandeelhouder. Hiermee is een uitvoeringsorganisatie ontstaan die als opdrachtgever voor de besturen van de recreatieschappen werkt. In 2007 is een start gemaakt met de verzakelijking van de relatie tussen de RNH NV en de recreatieschappen. Sinds 2009 vinden de afspraken met de schappen middels contracten kunnen plaats.

#### 5.6 Verbonden partijen

Het recreatieschap Spaarnwoude is een samenwerkingsverband, in de vorm van een gemeenschappelijke regeling. De hieronder vermelde participanten nemen deel aan de gemeenschappelijke regeling:

- Provincie Noord-Holland
- Gemeente Amsterdam
- Gemeente Haarlem
- Gemeente Haarlemmerliede en Spaarnwoude
- Gemeente Haarlemmermeer
- Gemeente Velsen

#### 5.7 Grondbeleid

Het Recreatieschap is van mening dat gebieden die binnen de grenzen van de Gemeenschappelijke Regeling vallen, in het beheer van het recreatieschap thuishoren.

Indien het recreatieschap enig zakelijk dan wel persoonlijk recht verwerft op gronden, grenzend aan het gebied, worden deze gronden toegevoegd aan de gemeenschappelijke regeling.



## **6. OVERIGE GEGEVENS**

### **6.1 Vaststelling door het algemene bestuur**

Aldus vastgesteld door het Algemeen Bestuur van het Recreatieschap Spaarnwoude in de openbare vergadering van 13 juli 2017.

Voorzitter,  
A. Tekin

## **Bijlage 1: Tarieventabel**

Behorend bij de Legesverordening 2015 zoals vastgesteld door het algemeen bestuur van het Recreatieschap Spaarnwoude op 17 december 2015. De tarieven kunnen telkenmale met de vaststelling van de begroting over enig jaar opnieuw worden vastgesteld.

<b>1.</b>	<b>DOCUMENTEN</b>	
	<i>Aard van de dienstverlening</i>	<i>Tarief</i>
1.1	Toezending link naar digitale openbare vergaderstukken van Algemeen Bestuur op basis van registratie belangstellenden	Nihil
1.2	Het verstrekken van fotokopieën van schriftelijke stukken, afschriften en dergelijke A4-formaat, per bladzijde (zwart/wit) Voor afschriften in kleur of A3-formaat worden de leges met 50% verhoogd	€ 0,40
<b>2.</b>	<b>ARCHIEFWERKZAAMHEDEN, OPZOEKEN STUKKEN</b>	
	<i>Aard van de dienstverlening</i>	<i>Tarief</i>
2.1	Opzoeken stukken in archief of in bestanden indien het opzoeken langer duurt dan 15 minuten, eerste kwartier gratis.	€ 15,- per kwartier of gedeelte daarvan
<b>3.</b>	<b>VERGUNNINGEN EN ONTHEFFINGEN OP GROND VAN DE ALGEMENE VERORDENING (AV) VAN HET RECREATIESCHAP</b>	
	<i>Aard van de dienstverlening</i>	<i>Tarief</i>
3.1	Vergunning voor een evenement (art. 2.2 AV) met een verwacht bezoekersaantal tussen 50 en 500 - commerciële doeleinden, per dag(deel) - particulier en non-profit, per dag(deel) - scholen en verenigingen, per dag(deel)	€ 250,- € 75,- * € 50,- *
3.2	Vergunning voor het tegen betaling aanbieden van diensten en lessen, zoals skeeleren, fietsen, kanoën, paardrijden, bewaken van auto's etc. (art. 2.3 AV)	€ 50,- per keer € 250,- per jaar
3.3	Ventvergunning (art 2.4 AV) ten behoeve van de verkoop van (horeca)artikelen: - voor maximaal 3 aansluitende dagen - jaarvergunning venten, per jaar	€ 150,- € 250,-
3.4	Standplaatsvergunning (art. 2.5 AV), in verband met verkoop van (horeca)artikelen vanuit een mobiel verkooppunt, per aangewezen locatie: - voor maximaal 3 aansluitende dagen - jaarstandplaats	€ 150,- € 250,-
3.5	Ontheffing voor het maken van commerciële foto- en filmopnamen (art. 2.6 AV), per dagdeel	€ 250,-
3.6	Vergunning voor het uitlaten van honden door commerciële bedrijven/uitlaatservices (art. 2.14 AV), per jaar, afhankelijk van bezoekfrequentie	van € 250,- tot € 750,-
3.7	Vergunning voor het uitlaten of begeleiden van meer dan drie honden (art. 2.14 AV), particulier/non-profit, per jaar/periode	€ 50,-
3.8	Ontheffing voor het op afstand (radiografisch) besturen van voertuigen en recreatieapparatuur, waaronder drones (art. 2.19 AV), particulier, non-profit, per ontheffing	€ 50,-
3.9	Bescherming groenvoorzieningen (art.3.4 AV); ontheffing voor schade toebrengen aan groenvoorzieningen of grasmat, graven van kuilen etc.(excl. herstel van schade!), per keer	€ 150,-
3.10	Ontheffing motorvoertuig voor rijden in groenvoorzieningen (art. 4.5 AV) voor een periode van maximaal 3 maanden - voor elke verlenging met maximaal drie maanden	€ 50,- € 50,-

3.11	Barbecue etc. (art. 4.18 AV) op daartoe aangewezen plaatsen, met een verwacht bezoekersaantal - van 50 tot 100 personen, per keer - meer dan 100 personen, per keer N.B.: Evt. in combinatie met evenementenvergunning gemeente	€ 50,- *) € 150,- *)
3.12	Wijziging van vergunning of ontheffing, o.a. data/periode	€ 50,-
3.13	Overige vergunningen/ontheffingen op grond van de AV	€ 150,-

\*) Groepsactiviteiten (kleinschalige evenementen) maken deel uit van het normale gebruik van het recreatiegebied. De legesverordening kan hiervoor een drempel opwerpen als er ontheffing van de Algemene Verordening nodig is. De legesverordening biedt in artikel 6 lid 2 de mogelijkheid tot vrijstelling van heffing van leges of tot vermindering van het bedrag.

Het bestuur van het recreatieschap draagt de uitvoeringsorganisatie op om in elk geval van deze mogelijkheid gebruik te maken ingeval van:

- sport- en speldagen van scholen;
- benefietactiviteiten voor algemeen geaccepteerde goede doelen;
- familiebijeenkomsten tot 100 personen;
- kleinschalige activiteiten georganiseerd door organisaties met een maatschappelijk doel;
- kleinschalige sportactiviteiten.

Voorwaarde is dan wel dat de openbare toegankelijkheid van de terreinen en voorzieningen gewaarborgd is en dat er dus geen sprake is van exclusief terreingebruik waarbij derden kunnen worden geweerd of gebruik door anderen wordt geweerd.

