

# Eindrapportage

## *Keuzeproces fusiegemeente*



## Gemeente Haarlemmerliede en Spaarnwoude

# INHOUD

HOOFDSTUK 1	INLEIDING	1
1.1	Besluit tot fusie	1
1.2	Waardenprofiel	1
1.3	Plan van aanpak	2
1.4	Verkenning fusiemogelijkheden	2
1.5	Verdiepingsgesprekken	5
1.6	Participatie door inwoners en ondernemers	5
HOOFDSTUK 2	BEVINDINGEN	10
2.1	Bereidheid tot fusie	10
2.2	Rijksbeleidskader gemeentelijke herindeling	11
2.3	Kernwaarden	15
2.3.1	Groene Buffer en natuurwaarden	16
2.3.2	Leefbaarheid en leefklimaat in de kernen	17
2.3.3	Belevingswaarde buitengebied	19
2.3.4	Gemeenschapszin	21
2.3.5	Lokale verbindingen	22
2.3.6	Bedrijvigheid	23
2.3.7	Cultureel erfgoed	24
2.3.8	Voorzieningenniveau	25
2.3.9	Gemeentelijke dienstverlening	26
2.3.10	Gemeentelijke belastingen	27
2.3.11	Personele belangen	28
2.4	Financiële effecten voor inwoners en bedrijven en lokale voorzieningen	29
2.4.1.	Woonlasten	30
2.4.2.	Subsidies	30
2.5	Effecten sociaal domein	31
2.5.1	Onderwijs	31
2.5.2	Zorg	32
2.5.3	Participatie	34
2.6	Effecten fysiek domein	34

2.6.1. Wonen	35
2.7 Friciekostenvergoeding	36
2.8 Effecten gemeentefondsuitkering	37
2.9 Voorbereiding fusie	37
HOOFDSTUK 3 TOEKOMSTIG PERSPECTIEF VAN FUSIE	38
3.1 Opzet van de lijsten met toezeggingen en afspraken	38
3.2 Status van de lijsten met toezeggingen en afspraken	39
3.3 Inhoud van de lijsten met toezeggingen en afspraken	39
3.4 Kernwaarden	39
3.4.1 De Groene Buffer en natuurwaarden	39
3.4.2 Belevingswaarde buitengebied	40
3.4.3 Leefbaarheid en leefklimaat in de dorpen	41
3.4.4 Gemeenschapszin	42
3.4.5 Lokale verbindingen	43
3.4.6 Bedrijvigheid	44
3.4.7 Cultureel erfgoed	45
3.4.8 Voorzieningenniveau	45
3.4.9 Gemeentelijke dienstverlening	46
3.4.10 Gemeentelijke belastingen	46
3.4.11 Personele belangen	47
3.5 Sociaal Domein	47
3.6 Fysiek Domein	48
3.7 Voorbereiding fusie	49
HOOFDSTUK 4 DUIDING	51
4.1 Korte typering van ruimtelijke en bestuurlijke gevolgen van fusie	51
4.1.2 Fusie met Amsterdam	51
4.1.3 Fusie met Haarlemmermeer	52
4.1.4 Fusie met Velsen	52
4.2 Beoordelingscriteria	53
4.3 Vergelijkend overzicht van toezeggingen en afspraken	53
4.4 Bereidheid tot fusie	53
4.5 Toetsing aan Rijksbeleidskader gemeentelijke herindeling	54

4.6	Toetsing aan kernwaarden	54
4.7	Behartiging personele belangen	54
4.8	Financiële effecten voor inwoners en bedrijven en lokale voorzieningen	54
4.9	Effecten sociaal domein	54
4.10	Effecten fysiek domein	54
4.11	Financiële analyse	54
4.12	Vorbereiding fusie	55
4.13	Friciekostenvergoeding	55
4.14	Effecten gemeentefondsuitkering	55
HOOFDSTUK 5	KEUZE FUSIEGEMEENTE	56
5.1	Open, transparant en controleerbaar proces	56
5.2	Conclusies naar aanleiding van de bevindingen	58
HOOFDSTUK 6	VERVOLG	59
6.1	Fusiebesluit en convenant	59
6.2	Herindelingsontwerp	59
6.3	Herindelingsdatum en gemeenteraadsverkiezingen	60
6.4	Tijdsplanning	60
BIJLAGEN		61

# Hoofdstuk 1

## Inleiding

Dit inleidende hoofdstuk bevat het besluit van de gemeenteraad van Haarlemmerliede en Spaarnwoude tot fusie en de beschrijving van het verloop van het besluitvormingsproces.

### 1.1 Besluit tot fusie

Op basis van een aantal rapporten over de bestuurskracht van de gemeente Haarlemmerliede en Spaarnwoude, besloot de gemeenteraad op 16 juni 2015 dat het niet wenselijk is om in de huidige vorm en omvang bestuurlijk zelfstandig te blijven voortbestaan en te koersen richting ongedeelde bestuurlijke fusie.

Voorafgaand aan dit besluit zijn inwoners, maatschappelijke organisaties en ondernemers in de periode vanaf 2012 op diverse momenten en op diverse wijzen uitgebreid geconsulteerd. Een beschrijving hiervan is opgenomen in paragraaf 1.6.

Het raadsbesluit om te koersen richting ongedeelde bestuurlijke fusie ondervond ruim weerklank, waarbij tijdens de voorafgaande bijeenkomsten in de kernen door de inwoners aandacht werd gevraagd om de kernwaarden van de huidige gemeente Haarlemmerliede en Spaarnwoude voor de toekomst te borgen.

### 1.2 Waardenprofiel

De kernwaarden van de huidige gemeente Haarlemmerliede en Spaarnwoude zijn neergelegd in het waardenprofiel.

De identiteit van Haarlemmerliede en Spaarnwoude wordt voor een belangrijk deel gevormd door het landelijke karakter van belangrijke groene waarden. Inwoners hechten aan het groene gebied, dat een open en landelijk karakter heeft in de stedelijke omgeving.

De kleinschaligheid en eigenheid van de verschillende dorpen ondersteunen deze identiteit. Daarbij heeft ieder dorp ook zijn eigen identiteit. Spaarndam-Oost en Halfweg als grotere dorpen met een mix van woningen, bedrijven en voorzieningen. Het kleinere dorp Haarlemmerliede en de buurtschappen Penningsveer en Spaarnwoude. Er wordt veel waarde gehecht aan de leefbaarheid in de dorpen. Daarvoor is het behoud van voorzieningen zoals winkels, scholen, dorpshuizen, sportvoorzieningen en kinderspeelplaatsen cruciaal. Inwoners en bedrijven zijn dan ook zeer eensgezind dat deze waarden behouden moeten blijven, zoals bleek uit de diverse bijeenkomsten in de dorpen in de periode 2013 en 2014.

Het waardenprofiel bestaat uit tien belangrijke kernwaarden en het is door de gemeenteraad op 16 juni 2015 vastgesteld om als primaire uitgangspunten te hanteren bij fusie. De personele belangen zijn daarna toegevoegd. Het overzicht van kernwaarden is als bijlage bij dit rapport gevoegd.

### 1.3 Plan van aanpak

De gemeenteraad besloot op 16 juni 2015 tevens het college van burgemeester en wethouders op te dragen om in samenspraak met inwoners, ondernemers en de provincie Noord-Holland en in overleg met gerede partners te komen tot een afronding van een nadere verkenning van de fusiemogelijkheden. Opgedragen werd, uitgaande van fusie als geheel van de huidige gemeente Haarlemmerliede en Spaarnwoude, een plan van aanpak op te stellen.

Het college van burgemeester en wethouders verzorgde op respectievelijk 23 juni en 20 augustus 2015 een presentatie voor leden van de colleges van burgemeester en wethouders van de gemeenten (in alfabetische volgorde): Amsterdam, Bloemendaal, Haarlem, Haarlemmermeer, Heemstede en Velsen. Het gemeentebestuur van Zaanstad had aangegeven niet betrokken te willen worden, vanwege de geografische ligging aan de noordkant van het Noordzeekanaal dat als een natuurlijke grens wordt gezien.

Genoemde gemeenten hebben daarna schriftelijk hun medewerking toegezegd aan de door de gemeenteraad van Haarlemmerliede en Spaarnwoude gevraagde nadere verkenning van de fusiemogelijkheden.

De gemeenteraad stelde op 24 november 2015 het plan van aanpak vast voor de voorgenomen gemeentelijke herindeling om de volgende effecten te bereiken:

- versterking van de bestuurskracht;
- duurzaam behartigen van de kernwaarden;
- hoge kwaliteit van dienstverlening;
- stevige plaats in de regio met voldoende mate van invloed op gemeenschappelijke doelen;
- moderne, vraaggestuurde organisatie met behoud van een kleine afstand tot de burgers;
- vermindering van de kwetsbaarheid van de gemeentelijke organisatie;
- aantrekkelijke werkomgeving voor medewerkers;
- gezonde financiële huishouding.

### 1.4 Verkenning fusiemogelijkheden

Ter uitvoering van het plan van aanpak is aan de genoemde gemeenten de intentie kenbaar gemaakt om met de uiteindelijk gekozen fusiepartner concrete afspraken te maken op de volgende wijze:

- afspraken te maken die zodanig concreet zijn dat deze in de vorm van een convenant door de beide gemeenteraden worden vastgesteld;
- dat deze afspraken zijn gebaseerd op een visie op de nieuwe gemeente, die als bouwsteen dient voor het op te stellen herindelingsadvies.

Tijdens de ambtelijk en bestuurlijk gevoerde gesprekken hebben de genoemde gemeenten hiermee ingestemd en daaraan toegevoegd om tussentijds te komen tot een eerste selectie van kandidaat-fusiegemeenten om daarmee de fase van de verdiepingsgesprekken in te gaan.

Ter uitvoering van deze afspraken zijn de genoemde gemeenten in de gelegenheid gesteld een position-paper in te dienen en daarin de volgende onderwerpen aan de orde te laten komen:

1. Visie op het samengaan met de huidige gemeente Haarlemmerliede en Spaarnwoude (mede in het licht van het Rijksbeleidskader gemeentelijke herindeling).
2. De mate waarin invulling wordt gegeven aan de wensen en ambities van het huidige bestuur en de inwoners van Haarlemmerliede en Spaarnwoude, zoals beschreven in de tien kernwaarden.
3. Wat de gevolgen zijn voor inwoners en bedrijven ten aanzien van de lokale belastingen, heffingen en tarieven.
4. De wijze waarop de belangen van het personeel van de gemeente Haarlemmerliede en Spaarnwoude worden behartigd.
5. Enkele specifieke vragen.

Aan de genoemde gemeenten werd daartoe een format voor het position-paper ter beschikking gesteld. Tevens is voorzien in een goede informatievoorziening door de gemeente Haarlemmerliede en Spaarnwoude met onder andere een bezoek aan het groene gebied en de kernen op 15 januari 2016.

Medio februari 2016 zijn de position-papers<sup>1</sup> ontvangen en door een vertegenwoordiging van de betreffende gemeente mondeling toegelicht in het gemeentehuis van Haarlemmerliede en Spaarnwoude, in aanwezigheid van de leden van het college van burgemeester en wethouders en van raadsleden. Om moverende redenen had de gemeente Heemstede ervan afgezien een position-paper in te dienen en besloten zich uit het verkenningsproces terug te trekken.

De selectie van kandidaat-fusiegemeenten om de fase van het voeren van de verdiepingsgesprekken in te gaan, is in de vorm van een advies aan het college van burgemeester en wethouders vastgesteld door de raadscommissie op 10 maart 2016. Het advies hield in verdiepingsgesprekken te voeren met de gemeenten (in alfabetische volgorde): Amsterdam, Haarlemmermeer en Velsen. Argumenten voor deze keuze waren onder andere:

- de mogelijkheid onverkort te voldoen aan het uitgangspunt tot fusie met de gemeente Haarlemmerliede en Spaarnwoude als geheel;
- de ervaring met groot uitstrekt natuur- en landelijk gebied en met de agrarische sector;
- de investeringsmogelijkheden in de nieuwe gemeente;
- de inhoudelijke raakvlakken met die kernwaarden die de identiteit van de gemeente, de dorpen en de buurtschappen bepalen;
- het voldoen aan alle criteria van het Rijksbeleidskader gemeentelijke herindeling.

Geadviseerd werd aan het college van burgemeester en wethouders om de fase van de verdiepingsgesprekken niet in te gaan met de gemeenten (in alfabetische volgorde): Bloemendaal en Haarlem.

---

<sup>1</sup> De position-papers zijn gepubliceerd op de website van de gemeente Haarlemmerliede en Spaarnwoude.

Het advies van de raadscommissie is bevestigd tijdens de raadsvergadering op 29 maart 2016 door de meerderheid van de gemeenteraad naar aanleiding van een ingediende motie.

Op basis van de ontvangen informatie van de gemeente Bloemendaal is geoordeeld dat een fusie met de gemeente Bloemendaal niet de nodige waarborg heeft dat een duurzame bestuurlijke situatie wordt bereikt, gelet op de bestaande afhankelijkheid van deze gemeente van samenwerking met andere gemeenten, waaronder Heemstede.

Op basis van de ontvangen informatie van de gemeente Haarlem is geoordeeld dat een fusie met de gemeente Haarlem niet voldoende waarborg biedt dat een fusie als geheel wordt bereikt, gelet op:

- de voorkeur van het gemeentebestuur van Haarlem voor een fusie waarbij de verschillende kernen van de gemeente Haarlemmerliede en Spaarnwoude ieder samengaan met - in de ogen van het gemeentebestuur van Haarlem - hun natuurlijke partner;
- dat uit een financiële analyse is gebleken dat de gemeente Haarlem in onvoldoende mate voldoet aan de kengetallen uit het rapport 'Vernieuwing BBV' (tabel 1) van de commissie Depla<sup>2</sup>, waardoor de investeringsruimte beperkt wordt;
- onvoldoende aansluiting van de visie van het gemeentebestuur van Haarlem op het beleid van de gemeente Haarlemmerliede en Spaarnwoude (zoals ten aanzien van outletcenter SugarCity en Hartje Spaarndam);
- onvoldoende ervaring met kernenbeleid ten aanzien van dorpen en buurtschappen;
- onvoldoende ervaring met groot landelijk gebied.

**Tabel 1** Bedrijfseconomische kengetallen in relatie tot kengetallen commissie Depla

Bedrijfseconomische kengetallen	Haarlem			Format	
	2012	2013	2014	2014	2014
Solvabiliteit over totaal vermogen	0,0897	0,0769	0,1038	0,1000	0,1000
Debratio	0,9103	0,9231	0,8962	0,9000	0,9000
Current ratio	0,5747	0,6713	0,8234	0,8200	0,8200
Quick ratio	0,4682	0,5020	0,6162	0,6200	0,6200
Netto schuld	€ 561.367.000	€ 567.292.000	€ 527.386.000	€ 552.000.000	€ 552.000.000
Netto schuld per inwoner	€ 3.667	€ 3.656	€ 3.367	€ 3.558	€ 3.558
Netto schuld quota	125,58%	130,39%	116,30%	122,00%	122,00%
Ratio totaal	1,87	1,06	1,91	1,96	1,96

Legenda: blauw = voldoende; rood = onvoldoende

#### Toelichting bij tabel 1

De kolommen 2012, 2013 en 2014 zijn door BMC berekend aan de hand van ontvangen informatie van de gemeente Haarlem. De cijfers in de kolom *Format 2014* zijn aangeleverd door de gemeente Haarlem zelf.

<sup>2</sup> Deze kengetallen worden ook door de provincie Noord-Holland gebruikt.



### 1.5 Verdiepingsgesprekken

In de periode tot begin juni 2016 is bij de drie genoemde kandidaat-fusiegemeenten nadere informatie gevraagd aan de hand van vragenlijsten<sup>3</sup>. Deze vragenlijsten zijn onder andere samengesteld op basis van input van de raadsfracties en van inwoners en vertegenwoordigers van maatschappelijke organisaties en ondernemers.

Aanvullend op de schriftelijke informatie<sup>4</sup> is mondeling informatie verkregen tijdens ambtelijke en bestuurlijke gesprekken.

De verkregen informatie is overzichtelijk gepresenteerd in hoofdstuk 2.

### 1.6 Participatie door inwoners en ondernemers

Participatie door inwoners en ondernemers neemt een belangrijke plek in bij de oriëntatie op de bestuurlijke toekomst van de gemeente Haarlemmerliede en Spaarnwoude. Al vanaf de start van het proces in 2012, vindt er intensieve en actieve communicatie plaats naar verschillende groepen (stakeholders). Bewoners en ondernemers zijn nauw bij het proces betrokken door mee te weten (met name via speciale Horizon&Stipkranten), mee te denken en mee te doen (met name via rondetafelbijeenkomsten in de kernen en de experttafels).

Leidend daarbij zijn de volgende eisen:

- De stakeholders moeten op een transparante manier stap voor stap de voorbereidingen voor de toekomst van de gemeente kunnen volgen.
- Groepen stakeholders moeten (inter)actief worden betrokken bij de ontwikkelingen van de gemeente.
- Er moet zowel intern als extern draagvlak gecreëerd worden voor de toekomstige ontwikkelingen.

In ieder geval moet communicatie aan de volgende kenmerken voldoen: open, tijdig, gericht op groepen stakeholders, gezamenlijk (college van burgemeester en wethouders en gemeenteraad) en gelijkvormig (communiceren via de gebruikelijke media).

Een gedetailleerd overzicht van de communicatiemomenten vanaf 2012 is opgenomen als bijlage 2 bij dit rapport. Deze paragraaf bevat een korte weergave van het communicatieproces.

#### **2012 - 2016**

Met de motie van 28 februari 2012 is officieel een start gemaakt met verkenningen naar de bestuurlijke toekomst van Haarlemmerliede en Spaarnwoude. De motie van februari werd uitgevoerd en op 20 november 2012 kwam hier de Nota Gemeentelijke Samenwerking uit voort.

---

<sup>3</sup> De vragenlijsten zijn gepubliceerd op de website van de gemeente Haarlemmerliede en Spaarnwoude.

<sup>4</sup> De ontvangen schriftelijke antwoorden zijn gepubliceerd op de website van de gemeente Haarlemmerliede en Spaarnwoude.

In een themabijeenkomst op 7 maart 2013 werd een Addendum op de Nota Gemeentelijke Samenwerking behandeld. Het addendum was noodzakelijk vanwege een aantal nieuwe ontwikkelingen, zoals de aangekondigde decentralisaties en voorbereidingen om te komen tot 100.000+ gemeenten. Vervolgens werd in maart 2013 een bestuurlijke werkgroep samengesteld met raadsleden, ambtenaren en het college van burgemeester en wethouders. Tot eind augustus 2013 voerde de bestuurlijke werkgroep onderzoek uit dat leidde tot een collegevoorstel met de eerste uitkomsten en conclusies over de gemeentelijke toekomst. Na vaststelling van de conceptnota door het college, startte het communicatieproces.

#### *Rondetafelbijeenkomsten bewoners en ondernemers*

Het college van burgemeester en wethouders en de gemeenteraad organiseerden op 10 en 12 september 2013 twee rondetafelgesprekken om bij inwoners na te gaan wat belangrijk is voor de eigen woonkern. Na de rondetafelbijeenkomsten organiseerden andere organisaties op eigen initiatief (bewoners)avonden om te praten over de toekomst van onze gemeente. Zo vond er op initiatief van de Dorpsraad Spaarndam in november 2013 een debatavond plaats.

In januari 2014 werden inwoners en ondernemers opnieuw uitgenodigd voor drie bijeenkomsten in de eigen woonkern. Tijdens deze bijeenkomsten werden zij geïnformeerd over het proces en gingen met elkaar in gesprek over het waardenprofiel van de gemeente.

#### *Verkiezingen 2014*

Tijdens de gemeenteraadsverkiezingen toetste een aantal partijen bij inwoners de voorkeur over de toekomst van de gemeente. Hieruit bleek dat het merendeel van de kiezers een zelfstandige gemeente prevaleerde. Mede naar aanleiding daarvan is in het coalitie-programma 2014-2018 afgesproken om aanvullend onderzoek te doen naar de verschillende mogelijke bestuursvormen, inclusief een onderzoek naar de eventuele houdbaarheid van een zelfstandige gemeente.

#### *Verdiepingsonderzoek*

In september 2014 besloot de gemeenteraad om het verdiepingsonderzoek te starten. Adviesbureau Berenschot kreeg de opdracht om het onderzoek naar de gemeentelijke toekomst uit te voeren. In oktober 2014 ontvingen inwoners van de gemeente huis-aan-huis een informatiebrief van de burgemeester waarin het vervolgproces werd aangekondigd.

#### *Bewoners betrekken bij onderzoek*

De tussenrapportage van Berenschot (Nota van Bevindingen) bevatte meningen van de raadsleden, leden van het college, de ambtenaren en maatschappelijke organisaties over de bestuurlijke kracht van de gemeente. Ook de mening en inbreng van inwoners werd van groot belang geacht en bewoners werden daarom uitgenodigd voor debatbijeenkomsten op 18 en 19 februari 2015 in de kernen Halfweg en Spaarndam. Naast de e-debatten konden inwoners van onze gemeente tot 25 februari 2015 een online enquête over de toekomst invullen. In totaal zijn er 317 enquêtes ingevuld. De enquêteresultaten zijn meegenomen in het onderzoek

over de toekomst van de gemeente. Daarnaast werden alle bijeenkomsten in 2015 live uitgezonden via onze website.

#### *Horizon&Stipkranten*

Om bewoners nog nadrukkelijker te betrekken en te informeren is er een aparte 'Horizon&Stipkrant' samengesteld. De eerste uitgave van de krant werd begin februari 2015 huis-aan-huis verspreid. In de krant werden bewoners uitgenodigd voor debatbijeenkomsten in de eigen kern, maar ook werden zij gevraagd om mee te doen aan een enquête en om hun mening via de digitale poll achter te laten. Gedurende het proces is de Horizon&Stipkrant acht keer uitgekomen.

#### *Jongere bewoners*

Veelal oudere inwoners bezoeken de bijeenkomsten over de toekomst. Daarom werden jongere inwoners (20-35 jaar) actief opgezocht. Dat gebeurde via video-opnames op plaatsen waar veel jongere inwoners te vinden zijn. Denk aan sportverenigingen, supermarkten, ontmoetingsplekken en scholen. De video is op de gemeentelijke website te vinden.

#### *Vorbereidingen besluitvorming*

Na het ophalen van alle input bij bewoners kon de besluitvorming door de gemeenteraad plaatsvinden. Ook hierbij werden bewoners nadrukkelijk betrokken. Onder andere was er op 8 april 2015 een speciale bewonersbijeenkomst in de Zoete Inval waar een toelichting werd gegeven op de conclusies van het onderzoek. Tijdens een speciale commissievergadering op 28 april 2015 besprak de gemeenteraad de resultaten van de onderzoeken en het voorstel van het college van burgemeester en wethouders. Bewoners en belangstellenden waren uitgenodigd om aanwezig te zijn en hierop te reageren. Voordat de definitieve besluitvorming plaatsvond in juni 2015, organiseerde de gemeenteraad een informatiebijeenkomst op 11 mei 2015 waarbij bewoners hun mening konden geven en vragen konden stellen. Alles gehoord hebbende, besprak de commissie in de (openbare) vergadering van 4 juni 2015 het standpunt en besloot in de raadsvergadering van 16 juni 2015 over de zelfstandigheid van de gemeente.

#### *Fusieverkenningen van start*

Gelet op het belang van het raadsbesluit van 16 juni 2015 voor de gemeenten in de regio, nodigde het college van burgemeester en wethouders vertegenwoordigers van de regiogemeenten uit voor een toelichting op 23 juni 2015. Het college vroeg de aanwezige bestuurders of zij tijd en energie wilden steken in het vervolgproces en vroeg hen om daar vóór september 2015 schriftelijk een bevestiging over te geven. De gemeenten Amsterdam, Bloemendaal, Haarlem, Haarlemmermeer, Heemstede en Velsen hebben hun bereidheid daarop schriftelijk bevestigd.

Tijdens het ambtsbezoek van de Commissaris van de Koning op 3 september 2015 kwam ook het onderwerp 'bestuurlijk fusieproces' aan de orde. De rol van de provincie tijdens dit proces is faciliterend en ondersteunend. De gemeente Haarlemmerliede en Spaarnwoude is zelf aan zet.

Op 3 november 2015 besprak de commissie Raadsvoorbereiding het plan van aanpak voor het verdere proces. Om ook deze fase communicatief goed te begeleiden is er een werkgroep communicatie samengesteld. De werkgroep houdt toezicht op het uitvoeren van de communicatiestrategie en stemt de communicatiemomenten met elkaar en de stuurgroep af.

#### *Klankbordgroep en experttafel*

Tijdens de volgende fase, kreeg de gemeente ook te maken met een nieuw krachtenveld. Zo werden er andere communicatiemiddelen ingezet. Met name om het maatschappelijk middenveld, inwoners en ondernemers, raadsleden en potentiële toekomstpartners goed te betrekken bij deze fase van het proces. De raadsleden vormen een belangrijke rol en moeten uiteindelijk de afwegingen maken voor de fusiepartner. Via raadsconferenties en de maandelijkse klankbordgroep zijn zij bijgepraat en meegenomen in de stappen die zijn gezet.

Vertegenwoordigers van het maatschappelijk middenveld (ook bewoners) zijn belangrijke stakeholders die nauw betrokken zijn via experttafels. Tijdens deze tafels werden de deelnemers geïnformeerd en gevraagd om input te leveren voor de verkennende gesprekken met de kandidaat-fusiegemeente. De experttafel is in totaal vijf keer bijeengekomen. Gemiddeld waren er twintig deelnemers.

#### *Kandidaat-fusiegemeenten*

De communicatie met de kandidaat-fusiegemeenten verliep op bestuurlijk niveau. Dit gebeurde op verschillende manieren: via de e-mail, werkbezoeken en schriftelijke correspondentie.

In december 2015 vonden de eerste formele gesprekken plaats met vertegenwoordigers van de gemeente en de zes potentiële fusiepartners. Op 15 januari 2016 bezochten de collega-bestuurders Haarlemmerliede en Spaarnwoude voor een bustocht. Na de eerste gesprekken en de bustocht dienden de geïnteresseerde gemeenten hun position-papers in. Heemstede gaf aan zich terug te trekken uit de verkenningen.

Eind februari 2016 werden de kandidaten uitgenodigd om de papers toe te lichten en om vragen van het college van burgemeester en wethouders en de raadsleden te beantwoorden.

#### *Afwegingen in commissievergadering van maart*

Na al deze informatie te hebben verzameld, maakten de commissieleden in de commissievergadering van 10 maart 2016 een 'shortlist' bekend van kandidaat fusie-gemeenten waarmee er verdiepende gesprekken gevoerd gaan worden. Deze vergadering vond plaats in de Zoete Inval en er waren zo'n 130 belangstellenden. Er waren elf insprekers die hun mening gaven over de mogelijke fusiepartners.

#### *Verdiepende gesprekken*

Na de commissievergadering vonden de verdiepende gesprekken plaats met de gemeenten (in alfabetische volgorde) Amsterdam, Haarlemmermeer en Velsen. Dat gebeurde op basis van een vragenlijst met meer dan 100 vragen. Die vragen zijn

samengesteld in samenspraak met de raadsleden en medewerkers. Ook de input van de leden van de experttafel is meegenomen in de vragen.

### *Bewonerspeilingen*

Net als in 2013 organiseerden andere organisaties op eigen initiatief (bewoners)avonden om bij bewoners de mening te peilen over de toekomst. Zo vond er op initiatief van de Dorpsraad Spaarndam in mei 2016 een debatavond plaats en plaatste weekblad 'De Kanaalgraver' een poll over de potentiële fusiepartners.

Op 8 juni 2016 organiseerde de gemeente een bewonersbijeenkomst in de Zoete Inval waar inwoners vragen konden stellen en hun mening konden geven over de mogelijke toekomstpartner. Op deze avond waren ook vertegenwoordigers aanwezig van de gemeenten Amsterdam, Haarlemmermeer en Velsen.

## Hoofdstuk 2

### Bevindingen

De verzamelde informatie van de drie kandidaat-fusiegemeenten middels de position-papers en de schriftelijk en mondeling ontvangen antwoorden op de gestelde verdiepingsvragen is bedoeld om de gemeenteraad van Haarlemmerliede en Spaarnwoude in staat te stellen een beargumenteerde keuze te maken welke van de drie kandidaat-fusiepartners de meest passende gemeente is om mee te fuseren.

In dit hoofdstuk wordt de verkregen informatie overzichtelijk en bondig samengevat. Daarbij zijn keuzes gemaakt en dat betekent dat niet alle informatie hier kon worden opgenomen. Voor wie alle informatie wil lezen wordt verwezen naar de bijlagen bij dit rapport. De position-papers en zowel de gestelde verdiepingsvragen als de schriftelijke antwoorden daarop zijn te vinden op de website van de gemeente Haarlemmerliede en Spaarnwoude.

De informatie is tenslotte per kandidaat-fusiegemeente samengevat in een overzicht van concrete toezeggingen en afspraken als gefuseerd wordt met de betreffende gemeente. Een vergelijkend overzicht van de toezeggingen en afspraken van de drie kandidaat-fusiegemeenten is als bijlage bij dit rapport gevoegd. Nadat de gemeenteraad van Haarlemmerliede en Spaarnwoude op 28 juni 2016 de definitieve keuze van de gemeente heeft gemaakt om mee te fuseren, worden de toezeggingen en afspraken die door die gemeente zijn gemaakt, vastgelegd in een convenant (dat wil zeggen: een bestuursovereenkomst) dat door beide gemeenteraden zal worden vastgesteld. Meer informatie over het vervolg is opgenomen in hoofdstuk 6.

#### 2.1 Bereidheid tot fusie

De drie kandidaat-fusiegemeenten (in alfabetische volgorde), Amsterdam, Haarlemmermeer en Velsen, zijn ten volle bereid tot fusie met de gemeente Haarlemmerliede en Spaarnwoude.

##### Ongedeeld

De drie kandidaat-fusiegemeenten (in alfabetische volgorde), Amsterdam, Haarlemmermeer en Velsen, willen fuseren met de ongedeelde gemeente Haarlemmerliede en Spaarnwoude.

##### Per 1 januari 2019

Twee van de drie kandidaat-fusiegemeenten (in alfabetische volgorde), Haarlemmermeer en Velsen, willen fuseren met de gemeente Haarlemmerliede en Spaarnwoude en een nieuwe gemeente vormen per 1 januari 2019. Dit houdt in dat de bestaande gemeenten worden opgeheven en er afzonderlijke verkiezingen zullen plaatsvinden in november 2018.

De gemeente Amsterdam wil fuseren met de gemeente Haarlemmerliede en Spaarnwoude middels een lichte samenvoeging. Dat houdt in dat de gemeente

Amsterdam niet wordt opgeheven en de gemeenteraadsverkiezingen regulier in maart 2018 zullen plaatsvinden. De herindeling zal kort daarna plaatsvinden op een datum die de wetgever vaststelt.

De rechtsgevolgen voor de gemeente Haarlemmerliede en Spaarnwoude zijn in alle gevallen gelijk.

## 2.2 Rijksbeleidskader gemeentelijke herindeling

De minister van Binnenlandse Zaken en Koninkrijksrelaties (BZK) heeft met dit kader aangegeven hoe gemeentelijke herindelingen worden beoordeeld en getoetst. Uitgangspunt is dat herindelingen van onderop tot stand behoren te komen, ofwel geïnitieerd worden door gemeenten zelf.

Het beleidskader bevat onderstaande criteria (tabel 2) waaraan het kabinet herindelingsvoorstellen toetst. Daarbij plaatst het ministerie de opmerking dat herindeling geen wiskunde is. Per geval wordt een afweging gemaakt op basis van de lokale en regionale omstandigheden, ontwikkelingen en context. Een afweging die voor de betrokken gemeenten leidt tot een versterking van de bestuurskracht en die goed past binnen de regio waar de gemeenten in liggen.

**Tabel 2** Rijksbeleidskader gemeentelijke herindeling

criterium	Uitwerking
<b>Draagvlak</b>	Er dient zowel lokaal bestuurlijk, regionaal en maatschappelijk draagvlak te zijn.
<b>Interne samenhang/dorps- en kernenbeleid</b>	De gemeente heeft een herkenbare identiteit en betreft burgers, maatschappelijke organisaties en gemeenschappen bij de vormgeving en, indien gewenst, bij de uitvoering van beleid.
<b>Bestuurskracht</b>	Maatschappelijke opgaven en wettelijke taken worden adequaat uitgevoerd, waarbij recht wordt gedaan aan de maatschappelijke omgeving.
<b>Evenwichtige regionale verhoudingen</b>	De schaal van de gemeente dient in verhouding te staan tot het regionale opgavenprofiel.
<b>Duurzaamheid</b>	De gemeente dient duurzaam in staat te zijn de gemeentelijke taken (zelfstandig) uit te voeren, mede in relatie tot de regionale context.
<b>Financiële (meerjaren)positie</b>	De gemeente heeft een voldoende sterke financiële basis.

Aan de drie kandidaat-fusiegemeenten is de vraag voorgelegd of en in hoeverre bij fusie met die gemeente voldaan wordt aan de eisen en voorwaarden van het Rijksbeleidskader gemeentelijke herindeling. Alle drie gemeenten zijn van mening dat aan het Rijksbeleidskader wordt voldaan. Hierna vindt u per gemeente (in alfabetische volgorde) de beknopte reactie. Als het herindelingsontwerp wordt geschreven zal een meer uitgebreide tekst door de gezamenlijke fusiegemeenten worden opgesteld.

**Draagvlak**

<i>Amsterdam</i>	<i>Haarlemmermeer</i>	<i>Velsen</i>
Er zijn geen aanwijzingen dat inwoners van Amsterdam negatief staan tegenover een eventuele fusie. Vanwege de voordelen die de fusie voor de inwoners biedt kan het draagvlak worden vergroot. De gemeenteraad staat positief tegenover een fusie.	Via dorps- en wijkraden kan het draagvlak verder worden vergroot. De gemeenteraad staat positief tegenover een fusie.	Velsen heeft in gesprek met de gemeenteraad, bewoners, instellingen en bedrijven instemming gekregen.

**Interne samenhang/dorps- en kernenbeleid**

<i>Amsterdam</i>	<i>Haarlemmermeer</i>	<i>Velsen</i>
Binnen stadsdeel Nieuw-West wordt de bijzonderheid van de kernen van Haarlemmerliede en Spaarnwoude gerespecteerd.	De grote toegevoegde waarde van dorps- en wijkraden wordt omarmd.	Kernen worden beschouwd als afzonderlijke 'buurten' voor maatwerk wat betreft leefbaarheid, voorzieningen, eigen plannen en dergelijke.

**Bestuurskracht**

<i>Amsterdam</i>	<i>Haarlemmermeer</i>	<i>Velsen</i>
De bestuurskracht blijft na fusie zeer groot.	De bestuurskracht blijft na fusie groot.	De bestuurskracht neemt na fusie toe.

**Evenwichtige regionale verhoudingen**

<i>Amsterdam</i>	<i>Haarlemmermeer</i>	<i>Velsen</i>
Door fusie zullen de regionale verhoudingen in de Metropoolregio Amsterdam (MRA) <sup>5</sup> niet wezenlijk veranderen.	Na herindeling zullen de goede relaties met de buurgemeenten worden voortgezet. De nieuwe gemeente zal naast Haarlem, Zaanstad en Almere de groep van grootste gemeenten naast Amsterdam in de MRA vormen.	Gezamenlijk hebben Velsen en Haarlemmerliede en Spaarnwoude als 'landschappelijke gemeenten' een sterke positie in Kennemerland ten opzichte van de meer stedelijke gemeenten. Het geeft stem aan de kleinere gemeenten in de MRA. Een fusie verstevigt het regionale evenwicht.

<sup>5</sup> De MRA is het informele samenwerkingsverband van 32 gemeenten, de provincie Noord-Holland en Flevoland en de Stadsregio Amsterdam. Het metropoolgebied omvat het grondgebied van het noordelijk deel van de Randstad: de MRA strekt zich uit van IJmuiden tot Lelystad en van Purmerend tot Haarlemmermeer.



**Duurzaamheid**

<b>Amsterdam</b>	<b>Haarlemmermeer</b>	<b>Velsen</b>
De verwachting is dat Amsterdam niet snel weer in een fusieproces terechtkomt.	De verwachting is dat Haarlemmermeer niet snel weer in een fusieproces terechtkomt.	Er vindt een onderzoek plaats met omliggende gemeenten naar passende samenwerkingsvormen, waaronder fusie.

**Financiële (meerjaren)positie**

In onderstaande tabellen 4, 5 en 6 is de financiële positie inzichtelijk gemaakt naar de mate dat voldaan wordt aan de kengetallen uit het rapport 'Vernieuwing BBV' (tabel 3) van de Commissie Depla<sup>6</sup>. De kolommen 2012, 2013 en 2014 zijn door BMC berekend aan de hand van ontvangen informatie van de betreffende gemeente. De cijfers in de kolom *Format 2014* zijn aangeleverd door de betreffende gemeente zelf. Daaruit valt af te leiden dat er verschillen zijn ten aanzien van de berekende netto-schuld. Dit komt doordat gemeenten rekening houden met de post 'voorraden', terwijl dat niet conform de definitie is. In tabel 6 (Velsen) zijn door BMC enkele getallen geel gemarkeerd. Dit houdt in dat wanneer dit kengetal hoger scoort dan 2,0 de liquiditeit (direct beschikbare financiële middelen) te hoog is ten opzichte van de kort lopende verplichtingen.

De betekenis van de kengetallen is als volgt (tabel 3):

**Tabel 3** Betekenis kengetallen Commissie Depla

<b>Kengetal</b>	<b>Omschrijving</b>
<i>Solvabiliteit</i>	Verhouding tussen het eigen vermogen en het totaal vermogen van de gemeente. <i>Welk deel van het totaal vermogen bestaat uit eigen vermogen?</i>
<i>Debt ratio</i>	Verhouding tussen het vreemd vermogen en het totaal vermogen van de gemeente. <i>Welk deel van het totaal vermogen is vreemd vermogen?</i>
<i>Liquiditeit - Current ratio</i>	Verhouding tussen vlottende activa en de vlottende passiva. <i>In hoeverre is de gemeente in staat om aan de kortlopende verplichtingen te voldoen?</i>
<i>Liquiditeit - Quick ratio</i>	Verhouding tussen (vlottende activa - voorraden) en de vlottende passiva. <i>In hoeverre is de gemeente in staat om aan de kortlopende verplichtingen te voldoen?</i>
<i>Netto schuld</i>	De som van de onderhandse leningen, overige vaste schuld, kortlopende schuld en overlopende passiva MINUS de langlopende uitzettingen, kortlopende (debiteuren)vorderingen en uitzettingen, liquide middelen en overlopende activa. <i>Hoe zwaar drukt de schuld op de begroting?</i>

<sup>6</sup> Deze kengetallen worden ook door de provincie Noord-Holland gebruikt.

<i>Netto schuld per inwoner</i>	Netto schuld/aantal inwoners. <i>Hoe zwaar drukt de schuld op de begroting?</i>
<i>Netto schuld quota</i>	Netto schuld/totaal inkomsten (voor bestemming reserves). <i>Hoe zwaar drukt de schuld op de begroting?</i>
<i>Ratio totaal</i>	Verhouding tussen het beschikbare weerstandsvermogen en het benodigde weerstandsvermogen. <i>Is de totale weerstandscapaciteit voldoende om de geïnventariseerde risico's op te vangen?</i>
<i>Incidenteel beschikbaar weerstandsvermogen</i>	Algemene reserve + onvoorziene uitgaven + stille reserves. <i>Hoeveel vermogen heeft de gemeente om incidentele risico's op te vangen?</i>
<i>Structureel beschikbaar weerstandsvermogen</i>	Onbenutte belastingcapaciteit + cumulatief geraamde onvoorziene uitgaven + flexibiliteit in de begroting (bezuinigingsruimte). <i>Hoeveel vermogen heeft de gemeente om structureel risico's op te vangen?</i>

## Amsterdam

**Tabel 4** Bedrijfseconomische kengetallen in relatie tot kengetallen Commissie Depla

Bedrijfseconomische kengetallen	Amsterdam			Format	
	2012	2013	2014	2014	2014
Solvabiliteit over totaal vermogen	0,4677	0,5364	0,5716	0,5700	0,5700
Debratio	0,5323	0,4636	0,4284	0,4300	0,4300
Current ratio	0,7545	0,4537	0,6406	0,6400	0,6400
Quick ratio	0,3629	0,4423	0,6626	0,6600	0,6600
Netto schuld	€ 1.304.753.405	€ 1.109.249.300	€ 1.985.626.729	€ 3.908.000.000	€ 3.908.000.000
Netto schuld per inwoner	€ 1.632	€ 1.368	€ 2.416	€ 4.885	€ 4.885
Netto schuld quota	31,41%	21,97%	41,48%	53,00%	53,00%
Ratio totaal	1,00	1,08	1,36	1,32	1,32

Legenda: groen = goed; blauw = voldoende; rood = onvoldoende

## Haarlemmermeer

**Tabel 5** Bedrijfseconomische kengetallen in relatie tot kengetallen Commissie Depla

Bedrijfseconomische kengetallen	Haarlemmermeer			Format	
	2012	2013	2014	2014	2014
Solvabiliteit over totaal vermogen	0,3844	0,3246	0,3127	0,3100	0,3100
Debratio	0,6156	0,6754	0,6873	0,6900	0,6900
Current ratio	1,4902	1,2873	1,3245	1,3200	1,3200
Quick ratio	0,4196	0,3943	0,3355	0,3400	0,3400
Netto schuld	€ 272.882.000	€ 345.453.000	€ 370.311.000	€ 195.765.000	€ 195.765.000
Netto schuld per inwoner	€ 1.893	€ 2.398	€ 2.569	€ 1.358	€ 1.358
Netto schuld quota	72,69%	91,56%	105,90%	55,98%	55,98%
Ratio totaal	0,00	2,62	3,13	3,13	3,13

Legenda: groen = goed; blauw = voldoende; rood = onvoldoende

## Velsen

**Tabel 6** Bedrijfseconomische kengetallen in relatie tot kengetallen Commissie Depla

Bedrijfseconomische kengetallen	Velsen			Format
	2012	2013	2014	2014
Solvabiliteit over totaal vermogen	0,2026	0,2302	0,2011	0,2000
Debratio	0,7974	0,7698	0,7989	0,8000
Current ratio	1,3733	1,7243	2,4984	2,5000
Quick ratio	0,4824	0,6361	0,9976	1,0000
Netto schuld	€ 132.593.000	€ 136.021.000	€ 142.537.000	€ 142.536.467
Netto schuld per inwoner	€ 1.975	€ 2.024	€ 2.122	€ 2.120
Netto schuld quota	94,14%	85,58%	94,98%	94,38%
Ratio totaal	1,94	1,46	1,77	1,74

Legenda: groen = goed; blauw = voldoende; rood = onvoldoende; geel = de liquiditeit is meer dan 2,0

Aan de drie kandidaat-fusiegemeenten is de vraag voorgelegd of er bereidheid bestaat de naam van de gemeente te wijzigen. Hieronder leest u de reactie.

### Naamgeving

Amsterdam	Haarlemmermeer	Velsen
De naamgeving blijft Amsterdam. De eigenheid en identiteit van de kernen staat voorop. Zij identificeren zich alle met hun eigen naam.	De eigenheid en identiteit van de kernen staat voorop. Zij identificeren zich alle met hun eigen naam.	De eigenheid en identiteit van de kernen staat voorop. Zij identificeren zich alle met hun eigen naam.

### 2.3 Kernwaarden

Na een brede raadpleging onder de bevolking en maatschappelijke instellingen van de gemeente Haarlemmerliede en Spaarnwoude vanaf 16 juni 2015 heeft de gemeenteraad de volgende primaire uitgangspunten vastgesteld voor een fusie: 'behoud en versterking van het groengebied' (in de volksmond 'de Groene Buffer') en 'behoud en versterking van de leefbaarheid in de kernen', en overigens het waardenprofiel met kernwaarden. Tijdens de experttafels zijn hieraan accenten toegevoegd. In bijlage 1 vindt u de beschrijving van het waardenprofiel met de kernwaarden.

Aan de kandidaat-fusiegemeenten is de vraag gesteld of de ambities die hierin zijn verwoord worden gedeeld en op welke wijze hieraan uitvoering zal worden gegeven. Hierna vindt u per gemeente (in alfabetische volgorde) de reactie. Wilt u de uitgebreide reactie van de gemeenten lezen, zoals opgenomen in de position-papers en de antwoorden op de verdiepingsvragen, deze kunt u vinden op de website van de gemeente Haarlemmerliede en Spaarnwoude.

### 2.3.1 Groene Buffer en natuurwaarden

#### **Amsterdam**

Amsterdam onderschrijft de ambities van Haarlemmerliede en Spaarnwoude op het gebied van groen en natuurwaarden.

Het landschap is van monumentale waarde. Het openhouden van dit landschap aan de Amsterdamse westgrens is cruciaal voor het behoud van de stedelijke kwaliteit. De Groene Buffer blijft behouden. Er zijn plannen om de verbinding tussen Amsterdam en Spaarnwoude te verbeteren in het landschapspark de Bretten.

Amsterdam zorgt goed voor zijn groen, zoals in het Amsterdamse Bos en in Waterland.

De Visie Noordzeekanaalgebied voorziet in een reservering voor eventuele uitbreiding van de Amsterdamse haven in het noordelijk deel van de Houtrakpolder. Uitbreiding van het havenareaal is nu niet aan de orde en meer ruimtebeslag van de haven is zeker geen automatisme. Haarlemmerliede en Spaarnwoude kan er van op aan dat Amsterdam kritisch kijkt naar het nut en de noodzaak van uitbreiding van het havenareaal. Vastgelegd is dat in de Houtrakpolder geïnvesteerd wordt in tijdelijke extensieve recreatie. Het Groene Schip is hier onderdeel van.

#### **Haarlemmermeer**

Haarlemmermeer herkent zich in hoge mate in de groene waarden van de gemeente Haarlemmerliede en Spaarnwoude.

Het behoud van de Groene Buffer is voor Haarlemmermeer en voor de regio van essentieel belang. Haarlemmermeer sluit zich volledig aan bij de huidige visie en het beleid van Haarlemmerliede en Spaarnwoude.

Inzet van Haarlemmermeer is om samen met Haarlemmerliede en Spaarnwoude te voorkomen dat verstedelijking vanuit Haarlem, Velsen of Amsterdam richting de Groene Buffer verschuift. Haarlemmermeer kiest voor investeren in de 'Groene Plus', het groene gebied dat strekt van het duingebied tot aan de Westeinderplassen, en van het Zuid-Hollandse plassengebied tot Spaarnwoude. Uitbreiding van de haven richting Houtrakpolder past daarin niet.

Collectieve initiatieven vanuit de boerengemeenschap om de natuur in de polder te beheren, worden financieel ondersteund door de gemeente en de provincie.

#### **Velsen**

Velsen onderschrijft de ambities van Haarlemmerliede en Spaarnwoude op het gebied van groen en natuurwaarden, wat blijkt uit de nieuwe structuurvisie en de praktijk dat niet gebouwd wordt tussen de kernen.

Uitgangspunt is dat de uitbreiding van de Amsterdamse haven in de Houtrakpolder geen optie is, tenzij onomstotelijk is vast komen te staan dat intensiever gebruik van

ruimte in bestaande gebieden niet haalbaar is. Velsen stemde daarom in met de Visie Noordzeekanaalgebied met een reservering voor eventuele uitbreiding van de Amsterdamse haven in het noordelijk deel van de Houtrakpolder.

Velsen zet zich sterk in om de Groene Buffer te behouden. Wat Velsen betreft worden de landschappelijke en recreatieve kwaliteiten van de Houtrakpolder/ Inlaagpolder verder ontwikkeld in het kader van 'MRA-Central-Park'. Resultaat is dat nu wordt ingezet op intensiever gebruik van de kadeterreinen in het NZKG, onder andere door Velsen ten aanzien van de havengebieden binnen de eigen gemeentegrenzen. In het Velsense MRA-manifest staat dat de Machineweg de grens is.

Met de 'ruimte-voor-ruimte'-regeling bevordert Velsen de leefbaarheid van de leefomgeving en kwaliteit van het landschap.

De betrokkenheid van de inwoners van de huidige gemeente Haarlemmerliede en Spaarnwoude is geborgd in het participatiebeleid van de gemeente Velsen en wordt in de nieuwe gemeente voortgezet.

### 2.3.2 Leefbaarheid en leefklimaat in de kernen

#### Amsterdam

Amsterdam onderschrijft de ambities van Haarlemmerliede en Spaarnwoude op het gebied van leefbaarheid en leefklimaat in de kernen.

De afspraken die zijn vastgelegd in de Samenwerkingsagenda Haarlemmerliede en Spaarnwoude, Amsterdam en Havenbedrijf Amsterdam zijn gericht op het vergroten van de leefbaarheid. Het gaat onder meer om de handhaving van de groene zone rond Halfweg-Noord, het verminderen van de overlast van sluipverkeer en optimale inpassing en inrichting van het groengebied, zoals het openhouden van veenweiden.

Verbetering van de kwaliteit van de leefomgeving wordt onder meer gerealiseerd door dialoog met gemeenten, bedrijfsleven, milieu- en natuurorganisaties en bewoners. Er wordt gestart met een milieudialoog Westpoort.

Er zijn in Amsterdam verschillende subsidies beschikbaar die hier een bijdrage aan kunnen leveren, zoals subsidies voor bewonersinitiatieven, evenementen, kunst en cultuur. Een dorpsraad heeft een signalerende rol in wat nodig is om de gezelligheid te behouden en te vergroten.

Veiligheid in de buurt en op school is prioriteit. Er wordt geïnvesteerd in gerichte wijkaanpak waarbij stadsdelen, bewoners, buurtregisseur, straatcoaches en ondernemers samen werken aan het veiliger maken van de buurt. Sociale cohesie draagt hieraan bij.

Na fusie wordt het gebied onderdeel van de Veiligheidsregio Amsterdam-Amstelland, waarin wordt samengewerkt door verscheidene besturen en diensten.

De veiligheidsregio neemt dan over wat er is. Er vindt al gemeentegrensoverschrijdende brandweezorg plaats. Een herindeling maakt hierin geen verschil.

Amsterdam beperkt de overlast door afwaardering van de N200. Amsterdam maakt al voor Haarlemmerliede en Spaarnwoude een ontwerp voor inpassing van de N200 door Halfweg, inclusief de vernieuwing van bruggen en een gedegen inpassing van de nieuwe snelfietsroute tussen Amsterdam en Haarlem.

### **Haarlemmermeer**

Haarlemmermeer onderschrijft de ambities van Haarlemmerliede en Spaarnwoude.

Dorps- en wijkraden zijn een belangrijke partner voor de gemeente. Door te investeren in voorzieningen, toegankelijkheid en bereikbaarheid blijft de leefbaarheid in de kernen behouden. Er is geen sprake van één generieke aanpak, omdat de dorpen en kernen allemaal anders zijn. Dit vraagt om maatwerk. Fondsen uit de Stichting Leefomgeving Schiphol worden ingezet in projecten die de leefbaarheid bevorderen.

Haarlemmermeer zet daarnaast in op aantrekkelijke woningbouw.

Doordat de luchthaven zich binnen de gemeentegrenzen bevindt, zit de gemeente altijd aan tafel en heeft zij direct invloed op besluitvorming over zaken rondom de luchthaven.

Gemeenschapszin en gezelligheid dragen bij aan leefbaarheid. Haarlemmermeer ondersteunt initiatieven van bewoners en de exploitatie van dorpshuizen.

De problematiek rond de N200 in Halfweg wordt gezien. Het afwaarderen van de N200 vraagt, zeker met de komst van een outletcenter op SugarCity, om studie naar en aanpak van oplossingen op een hoger schaalniveau dan de N200 alleen, bijvoorbeeld in verband van de MIRT-regio en Vervoerregio, maar ook bij Provincie en Rijk. Er is veel ervaring om inwoners goed mee te nemen in besluitvorming.

Toezicht en handhaving zijn instrumenten om veiligheid en leefbaarheid te waarborgen.

Ten aanzien van politieposten zal bij fusie met Haarlemmermeer geen verandering optreden. Uitgegaan wordt van het behoud van het aantal wijkagenten voor de kernen. Enkele wijkagenten worden ingezet voor gebiedsoverstijgende problematiek, zoals jeugdoverlast.

Ten aanzien van de brandweezorg zal er bij fusie met Haarlemmermeer geen verandering optreden. Er is veel geïnvesteerd in projecten op het gebied van brandveilig leven.

## Velsen

Velsen onderschrijft de ambities wat betreft leefbaarheid en leefklimaat in de kernen.

De programmering van de woningbouw is afgestemd op de behoefte in de kernen. Dit betekent dat het zwaartepunt van de verstedelijkingsopgave ligt in IJmuiden. In de kernen wordt het aanwezige woonmilieu en de woonkwaliteit versterkt.

Velsen ondersteunt het verenigingsleven en stimuleert bewoners- en dorpsinitiatieven in de verschillende kernen. Dorpsfeesten zorgen voor gezelligheid. Velsen kent budgetten toe ter ondersteuning van initiatieven van bewoners.

Afwaardering van de N200 lijkt een optie. Velsen benut haar warme contacten met de provincie en Rijkswaterstaat om invloed uit te oefenen, in overleg met omwonenden en betrokken bedrijven.

Velsen hanteert een beleidskader participatie. Het John van Dijk-fonds richt zich op jongeren.

Werken met korte lijnen is in Velsen bekend. Er is gestructureerd overleg met politie, jongerenwerk, gemeente en streetcornerwerk.

Er is een kadernota Integraal Veiligheidsbeleid en Integraal Toezicht en Handhaving en er worden jaarplannen opgesteld. Het zwaartepunt ligt op preventie.

Het verschuiven van de gemeentegrenzen heeft geen invloed op de brandweezorg vanuit de Veiligheidsregio.

### 2.3.3 Belevingswaarde buitengebied

## Amsterdam

Amsterdam onderschrijft de ambities van Haarlemmerliede en Spaarnwoude op het gebied van de belevingswaarde van het buitengebied.

Na fusie worden de gebieden onderdeel van de Amsterdamse Hoofdstructuur met eigen strenge bescherming en democratische borging. Via het instrument van de groene lopers kunnen het Westerpark, landschapspark de Bretten en Spaarnwoude als één samenhangend gebied ontwikkeld worden.

Binnen het recreatieschap Spaarnwoude neemt Amsterdam de verplichtingen van de gemeente Haarlemmerliede en Spaarnwoude over. Het hoofdgroenstructuurbeleid zoals dat nu onder andere geldt voor het Amsterdamse deel van Waterland (stadsrandpolder) gaat als leidraad dienen voor het buitengebied. De recreatiegebieden (Houtrak / Westhoffbos) komen in de beleidscategorie ruigtegebied-struinnatuur of stadspark. Het traject 'duurzaam Spaarnwoude', zoals dat in het bestuur van het schap is afgesproken, wordt stevig ondersteund. Door ecologisch beheer zal het groen aan kwaliteit winnen.

Amsterdam heeft uitgewerkt en streng beleid ten aanzien van vakantieverhuur. Er zal een grote behoefte blijven aan openbaar groen. Verblijfsrecreatie past daar niet bij. Als onderdeel van de Amsterdamse hoofdgroenstructuur is uitbreiding van verblijfsrecreatie niet mogelijk.

Het nieuwe evenementenbeleid moet zorgen voor een betere balans tussen veilige en feestelijke evenementen en het voorkomen van een onredelijke belasting op de omgeving en de stad. De gemeente gaat nieuwe voorwaarden stellen die recht doen aan alle belangen. Vanuit groenbeleid wordt rekening gehouden met de draagkracht van het groen (qua flora, fauna, bodem) en de mate van openbaarheid.

### **Haarlemmermeer**

Groene recreatie draagt bij aan de aantrekkingskracht van de gemeente. Haarlemmermeer investeert in mooie groene routes tussen de recreatiegebieden en de kernen. Extensieve recreatie past bij gebieden waar natuurwaarden geborgd moeten blijven, zoals in Spaarnwoude. Voor intensieve recreatie is er volop ruimte in PARK21.

Bestaande bestemmingsplannen en de structuurvisie zullen in de nieuw te vormen gemeente worden geïntegreerd. In Haarlemmermeerse bestemmingsplannen zijn maxima opgenomen voor het aantal festivals (maximaal twee per week in het Haarlemmermeerse Bos). Deze grens zal niet opgerekt worden.

Samen met andere partners staat Haarlemmermeer voor duurzame instandhouding van het Recreatieschap en continuïteit van het beleid.

Permanente bewoning wordt voorkomen door handhaving en toezicht. Verblijfsrecreatie is waar passend mogelijk. Wanneer natuurwaarden in het geding zijn is verblijfsrecreatie uitgesloten.

### **Velsen**

Ten aanzien van evenementen is na een uitvoerige participatieprocedure het aantal evenementen uitgebreid, maar met minder hinder. De visie groengebied Amsterdam-Haarlem is leidend.

Beïnvloeding van het beleid van het Recreatieschap gebeurt via het bestuur. Er is besloten tot verhoging van de inkomsten voor behoud van de Groene Buffer. Velsen gaat niet uit van overname van taken. Er is wel overleg over de overname van de riolering.

Permanente bewoning van recreatiewoningen wordt geregeld in het bestemmingsplan en voorkomen door te handhaven.

Velsen is slechts voorstander van toename en verbreding van het aanbod aan verblijfsaccommodaties, indien het groene karakter behouden blijft.



### 2.3.4 Gemeenschapszin

#### **Amsterdam**

Amsterdam onderschrijft de ambities van Haarlemmerliede en Spaarnwoude op het gebied van gemeenschapszin.

Het beleid rondom internationale betrekkingen is gericht op hoofdsteden. De bestaande jumelages van Haarlemmerliede en Spaarnwoude kunnen hoogstwaarschijnlijk niet worden voortgezet.

Amsterdam heeft een aantal kleine kernen die tot op bepaalde hoogte vergelijkbaar zijn met de kernen in Haarlemmerliede en Spaarnwoude. Via de methodiek van gebiedsagenda's is maatwerk in de verschillende delen van de stad mogelijk. Afgevaardigden van de verschillende kernen vormen samen een Centrale Dorpenraad (CDR), een onafhankelijke stichting die is opgericht voor en door bewoners om bewonersinitiatieven te ondersteunen en om het stadsdeel en de centrale stad van advies te voorzien over zaken in het gebied. Het CDR overlegt vier keer per jaar met het dagelijks bestuur van het stadsdeel en brengt iedere vier jaar een beleidsplan uit.

#### **Haarlemmermeer**

De grote toegevoegde waarde van dorps- en wijkraden wordt omarmd. Deze komen tweemaal per jaar met het college van burgemeester en wethouders bijeen in het kernenoverleg. Zaken die spelen in de dorpen en wijken worden opgepakt met de gebiedsmanager. Er zijn reguliere overleggen van de gebiedsteams, waarin naast de gebiedsmanager en dorps- en wijkraden ook andere spelers in het gebied aan tafel zitten, zoals politie en opbouwwerkers. Dit vormt de basis voor het participatieprogramma 'meedenken, meepraten en meebeslissen' en het gebiedsgericht werken. De invloed van dorpsraden in besluitvormingsprocessen is groot. Dorps- en wijkraden ontvangen als ondersteuning voor het bestuurlijke werk een participatiesubsidie. Voor een activiteit in de buurt kan een wijkbudget worden aangevraagd.

Haarlemmermeer wil bekijken om van Zwanenburg en de kernen van Haarlemmerliede en Spaarnwoude een afzonderlijk gebied te maken.

Afstemming met buurgemeenten wordt vormgegeven door actief beleid. Ieder dorp stelt samen met grensdorpen een gezamenlijke agenda op.

Haarlemmermeer subsidieert organisaties die een belangrijke bijdrage leveren aan het gemeenschapsgevoel. De gemeente ondersteunt sportverenigingen en culturele verenigingen.

Bestaande jumelages worden voortgezet tot nieuw beleid wordt vastgesteld.

### Velsen

Kernen worden beschouwd als afzonderlijke 'buurten' voor maatwerk wat betreft leefbaarheid, voorzieningen, eigen plannen en dergelijke. Bewonersorganisaties maken jaarlijks een speerpuntenlijst als uitgangspunt voor invulling van het beleid.

Maatschappelijke vraagstukken worden door Velsen samen met wijkteams en wijkplatforms aangepakt.

Afstemming met buurgemeenten vindt in de dagelijkse gang van zaken praktisch en intensief plaats, zoals de gezamenlijke aanpak van wegen.

De nieuwe gemeente zal bepalen hoe om te gaan met stedenbanden en dergelijke.

### 2.3.5 Lokale verbindingen

#### Amsterdam

Amsterdam onderschrijft de ambities van Haarlemmerliede en Spaarnwoude op het gebied van lokale verbindingen.

Na fusie wordt het gebied van de huidige gemeente Haarlemmerliede en Spaarnwoude onderdeel van de in oprichting zijnde Vervoerregio Amsterdam-Almere. Fiets-, auto- en OV-verbindingen met een regionale functie komen voor subsidie in aanmerking.

Amsterdam zet zich na de fusie in ieder geval in om de NS-stations Halfweg-Zwanenburg, Haarlem Spaarnwoude en Amsterdam Sloterdijk beter te benutten voor de bereikbaarheid van de kernen, onder andere door verbetering van fiets- en voetgangersroutes, informatievoorziening en voorziening op en rond de stations.

#### Haarlemmermeer

Haarlemmermeer onderschrijft de ambities van Haarlemmerliede en Spaarnwoude.

Waar geen reguliere buslijn is, zorgt aanvullend openbaar vervoer ervoor dat ook de inwoners van deze kernen mobiel blijven. De MeerTaxi verzorgt het Wmo-vervoer voor kwetsbare groepen. Daarnaast rijdt de Buurtbus op een aantal trajecten waar het reguliere openbaar vervoer geen buslijn exploiteert.

Haarlemmermeer ziet het wegennetwerk als het visitekaartje van de gemeente. De lat voor de kwaliteit en de uitstraling van het wegennetwerk ligt dan ook hoog. Dat betekent een optimalisering van het netwerk van Haarlemmerliede en Spaarnwoude. Jaarlijks wordt een onderhoudsprogramma gemaakt waarin een prioritering van de werkzaamheden wordt gemaakt.

Een goede bereikbaarheid van de kernen is de ambitie. Als onderdeel van de Stadsregio Amsterdam (SRA) en straks de Vervoerregio maakt Haarlemmermeer zich hard voor verdere investeringen in hoogwaardige openbaar vervoersvoorzieningen.

### Velsen

Velsen onderschrijft de ambities van Haarlemmerliede en Spaarnwoude.

Velsen geeft prioriteit aan OV-verbindingen en fietsverbindingen. Station Halfweg is een belangrijk knooppunt. De ontwikkelingen moeten nauw worden gevolgd en misschien bestaat de mogelijkheid een buurtbus te ondersteunen.

#### 2.3.6 Bedrijvigheid

### Amsterdam

Amsterdam onderschrijft de ambities van Haarlemmerliede en Spaarnwoude op het gebied van bedrijvigheid.

Zelfstandige ondernemers kunnen profiteren en meeliften op de stedelijke economie en kansen benutten.

Grootschalige bouwopgaven van Amsterdam in en rondom station Sloterdijk starten binnen nu en twee jaar. In deze verbinding kan ook een goed begin worden gemaakt met het Factory Outlet Center. Amsterdam ziet mogelijkheden voor het outlet center. Het kan bijdragen aan de diversiteit van het detailhandelaanbod in en rond Amsterdam, waardoor de aantrekkingskracht voor nationale en internationale bezoekers wordt vergroot.

### Haarlemmermeer

Haarlemmermeer kent een goed georganiseerd bedrijfsleven, dat zich vertaalt in vele ondernemersverenigingen. De gemeente investeert op verschillende manieren in een intensieve relatie met het bedrijfsleven. Het Haarlemmermeers Ondernemersplatform (HOP) wordt ondersteund door de gemeente en is een officiële gesprekspartner van de gemeente over lokale en regionale ondernemersbelangen. In het raadhuis is het Ondernemersplein gevestigd waar ondernemers terecht kunnen voor advies over vergunningen, bedrijfsruimte en microfinanciering.

Een fusie kan zorgen voor het verplaatsen van bedrijvigheid, zodat het open en groene karakter van Spaarnwoude ook in de toekomst behouden blijft.

Kleinschalige bedrijvigheid in de kernen verdient bescherming. Bedrijven in de buitengebieden moeten de ruimte krijgen voor het ontplooiën van agrarische en recreatieve activiteiten.

De bereikbaarheid van ondernemers bij afwaardering van de N200 kan vorm krijgen door de instelling van een begeleidingsgroep Bereikbaarheid en Mobiliteit.

### Velsen

Velsen onderschrijft de ambities van Haarlemmerliede en Spaarnwoude op het gebied van bedrijvigheid.

Velsen zet in op vooroverleg met partners en buurgemeenten en middels de ‘milieudialoog’ de economische toegevoegde waarde in de regio te laten stijgen en tegelijkertijd de milieubelasting te laten verminderen. Het Polanenpark maakt onderdeel uit van de intensiveringsopdracht voor het NZKG-gebied.

Velsen werkt nauw samen met ondernemersverenigingen en er zijn zowel formele als informele contacten.

### 2.3.7 Cultureel erfgoed

#### **Amsterdam**

De gedeelde historie is uniek.

Amsterdam heeft een hoge ambitie als het gaat om het behoud en het inzetten van erfgoed bij ruimtelijke planvorming. Onder- en bovengronds erfgoed is een belangrijke factor voor de leefbaarheid, een goede omgevingskwaliteit van de buurt en de identiteit van de stad.

Amsterdam heeft een geïntegreerde commissie voor welstand en monumenten en een afdeling Monumenten en Archeologie. Het functioneert als kenniscentrum voor de instandhouding en het beheer van het Amsterdamse erfgoed. Amsterdam beschikt over een Amsterdams restauratiefonds en eigenaren kunnen een beroep doen op het Amsterdams Energiefonds voor het verduurzamen van monumenten.

De IJdijk in Houtrak is van een belangrijke historische structuur die tevens een hoge archeologische verwachtingswaarde heeft. Bescherming kan worden geborgd door middel van het bestemmingsplan en eventueel aanwijzing tot gemeentelijk monument.

#### **Haarlemmermeer**

Haarlemmermeer spant zich in om het cultureel erfgoed zichtbaar en beleefbaar te maken, voor zowel inwoners als bezoekers. Juridische bescherming van waardevol erfgoed gaat hand in hand met een actief en stimulerend erfgoedbeleid, waarbij veel aandacht is voor bewonersparticipatie, educatie en communicatie.

Het gemaal in Halfweg is subsidiabel op grond van de huidige verordening van Haarlemmermeer. De monumenten in beide gemeenten hebben een link met het water en verdienen een speciale bescherming.

#### **Velsen**

Velsen onderschrijft de ambities van Haarlemmerliede en Spaarnwoude op het gebied van cultureel erfgoed.

Velsen vindt het belangrijk het cultureel erfgoed te bewaren en toegankelijk te houden voor publiek. De IJdijk verbindt de gemeenten en een dergelijke aanpak is wellicht mogelijk.

Het gemaal in Halfweg wordt gesubsidieerd, zoals Velsen eigenaren van monumentale panden faciliteert met gemeentelijke subsidies.

### 2.3.8 Voorzieningenniveau

#### **Amsterdam**

Amsterdam waardeert het initiatief en de sociale verbondenheid die in de gemeente Haarlemmerliede en Spaarnwoude zo duidelijk aanwezig zijn en die de gemeente Amsterdam vanzelfsprekend zoveel mogelijk wil borgen.

De bestuurscommissies zijn binnen een stedelijk beleidskader verantwoordelijk voor de uitvoering van basisvoorzieningen in het sociaal domein (sociaal-cultureel, zorg, jeugd, mantelzorg, schuldhulp, et cetera), waardoor deze zo goed mogelijk aansluiten bij de lokale behoefte en infrastructuur. Dat geldt voor alle wijken en buurten in Amsterdam, evenals voor de kleine kernen met een 'eigen identiteit' binnen de gemeentegrenzen. Hierin kan de dorpsraad een aanvullende functie vervullen.

Op het gebied van sport is Amsterdam zeer actief. Het sportbeleid is erop gericht om bewegen en sport onderdeel te maken van de leefomgeving, door burgers in aanraking te brengen met verschillende soorten sport en door goede faciliteiten te bieden. Daarbij zijn voldoende geschikte accommodaties en sportverenigingen in de buurt van essentieel belang.

#### **Haarlemmermeer**

Voor Haarlemmermeer is investeren in het voorzieningenniveau een belangrijke prioriteit om de leefbaarheid in de kernen te garanderen. Sleutelwoord hierin is maatwerk. In het aanbod van voorzieningen wordt rekening gehouden met leefstijlen, identiteiten, sociaaleconomische en demografische verschillen. Dit leidt tot een hoge mate van differentiatie.

Het handhaven van supermarkten in de kleinere kernen is staand beleid van de gemeente Haarlemmermeer, omdat deze een belangrijke maatschappelijke functie vervullen. Voor het sociaal domein wordt zoveel mogelijk ingezet op multifunctionaliteit van voorzieningen.

Voor dubbeldorpen kunnen voorzieningen beter op elkaar worden afgestemd. De vele aanwezige voorzieningen zorgen voor een prettig leefklimaat.

Collectieve faciliteiten zoals dorpshuizen spelen een belangrijke rol in het sociaal domein. Deze faciliteiten moeten voor alle bewoners toegankelijk blijven en bereikbaar zijn met openbaar vervoer, de fiets of de auto. Dat kan bijvoorbeeld door op strategische knooppunten multifunctionele faciliteiten te bouwen, zoals schoolgebouwen waar ook verenigingen, zorginstellingen of de bibliotheek zijn gevestigd. In kleine kernen met minder potentiële knooppunten zijn laagdrempelige ontmoetingspunten, gericht op een breed publiek.

Uitgangspunt is dat er voldoende sportvoorzieningen van goede kwaliteit zijn. Daarbij hecht de gemeente aan spreiding van voorzieningen voor de breedtesport over de kernen.

Om projecten als Hartje Spaarndam te realiseren zal de gemeente Haarlemmermeer zijn netwerk inzetten.

### **Velsen**

Velsen onderschrijft de ambities van Haarlemmerliede en Spaarnwoude op het gebied van voorzieningen.

Velsen ondersteunt het verenigingsleven. Het huidige sportbeleid van Haarlemmerliede en Spaarnwoude wordt voorgezet.

Velsen is bereid te investeren in voorzieningen in kernen, bijvoorbeeld in brede scholen. De genomen besluiten ten aanzien van Hartje Spaarndam worden uitgevoerd.

## **2.3.9 Gemeentelijke dienstverlening**

### **Amsterdam**

Amsterdam onderschrijft de ambities van Haarlemmerliede en Spaarnwoude op het gebied van dienstverlening.

Korte lijnen, laagdrempeligheid en een hoog kwaliteitsniveau zijn ook voor Amsterdam zeer belangrijke uitgangspunten. Het is eenvoudig om zowel aan de balie, online of per telefoon alle producten en diensten van de gemeente te ontvangen. De dienstverlening is overzichtelijk, snel en het aanbod is overal hetzelfde. Het is mogelijk aanvullende dienstverlening op maat in wijken en buurten te ontwikkelen. Het gemeentehuis in Halfweg blijft een servicepunt zolang dit als nuttig wordt ervaren en financieel haalbaar is.

Behoud van lokale kennis en betrokkenheid van het personeel van de gemeente Haarlemmerliede en Spaarnwoude is geborgd door het personeel over te nemen. Extra professionaliteit wordt daaraan toegevoegd.

Het is mogelijk bestaande samenwerkingsverbanden te ontvlechten zonder gevolgen voor de dienstverlening aan inwoners en bedrijven.

### **Haarlemmermeer**

Haarlemmermeer heeft veel ervaring met het organiseren van dienstverlening in een uitgestrekt gebied met veel kernen. Via gebiedsgericht werken brengt de gemeente haar dienstverlening dichtbij de dorpen en wijken. Haarlemmermeer is opgedeeld in zes gebieden met elk een gebiedsmanager. Binnen de gebieden is nauwe samenwerking met inwoners, dorps- en wijkraden, bedrijven en organisaties. Er is veel ruimte voor initiatieven uit de samenleving.

De digitale dienstverlening van Haarlemmermeer is volledig actueel. De inzet is: digitale zelfservice waar het kan en persoonlijke service waar dit gewenst is. Naast het loket in het raadhuis heeft Haarlemmermeer nog drie servicecentra. Hierdoor blijft persoonlijke dienstverlening ook voor inwoners van de kleinere kernen toegankelijk. Er loopt een proef met het thuisbezorgen van paspoorten en identiteitskaarten.

Het huidige gemeentehuis in Halfweg krijgt de status van servicepunt en medegebruik is mogelijk door lokale organisaties, zoals de Stichting Historisch Halfweg. De trouwlocaties blijven in stand.

Bij een fusie met Haarlemmermeer gaat het voltallige personeel van beide gemeenten over in de nieuwe gemeente, zodat kennis en expertise optimaal geborgd zijn. De nieuwe gemeente voert een personeelsbeleid met perspectief voor medewerkers.

Voor de ontvlechting van bestaande samenwerkingsverbanden dienen nadere keuzes gemaakt te worden.

### Velsen

Velsen onderschrijft de ambities van Haarlemmerliede en Spaarnwoude op het gebied van dienstverlening.

Het huidige gemeentehuis in Halfweg krijgt in overleg met lokale organisaties een goede invulling, inclusief gemeentelijke dienstverlening als servicepunt.

Velsen is in staat nauw contact te houden met inwoners en bedrijven volgens de menselijke maat. Behoud van lokale kennis gebeurt doordat alle medewerkers in de nieuwe gemeentelijke organisatie een plek kunnen krijgen.

Over ontvlechting van bestaande samenwerkingsverbanden zullen afspraken met partijen moeten worden gemaakt. Uitgangspunt is behoud van het kwaliteitsniveau van dienstverlening.

Velsen hecht grote waarde aan interessante trouwlocaties. De huidige trouwlocaties blijven in stand.

## 2.3.10 Gemeentelijke belastingen

### Amsterdam

Het Amsterdamse beleid is gericht op lastenverlichting en versimpeling van de heffingen. De hondenbelasting, roerende zaakbelasting, reclamebelasting en precariorechten worden afgeschaft en vervangen door algemene regels. Over het algemeen is de belastingdruk in Amsterdam lager dan in Haarlemmerliede en Spaarnwoude (zie tabel 7).

### **Haarlemmermeer**

Haarlemmermeer zet zich sterk in voor een solide financieel beleid met een structureel sluitend meerjarenperspectief.

Vanwege de schaalvoordelen zullen de inwoners en ondernemers van Haarlemmerliede en Spaarnwoude bij een fusie met Haarlemmermeer minder gemeentelijke belastingen betalen (zie tabel 8).

### **Velsen**

Velsen onderschrijft de ambities van Haarlemmerliede en Spaarnwoude op het gebied van gemeentelijke belastingen.

De woonlasten zullen dalen voor de inwoners van Haarlemmerliede en Spaarnwoude (zie tabel 9).

## **2.3.11 Personele belangen**

### **Amsterdam**

De gemeente Amsterdam neemt alle personeelsleden van Haarlemmerliede en Spaarnwoude over. Daarna zullen zij dezelfde rechten en plichten hebben als de 13.000 ambtenaren die nu in dienst zijn bij Amsterdam. Behoud van lokale kennis en betrokkenheid is gewaarborgd.

### **Haarlemmermeer**

Haarlemmermeer onderschrijft de ambities van Haarlemmerliede en Spaarnwoude en hecht aan een solide sociaal beleid bij voorbereiding van de fusie. Een gefaseerde integratie is mogelijk.

Hoewel er een taakstelling is om te bezuinigen op de bedrijfskosten, is inleveren van formatie op dit moment niet aan de orde.

In de nieuwe gemeente worden de werknemers van beide organisaties zonder voorbehoud opgenomen in het nieuwe ambtelijke apparaat. Dat geldt ook voor de buitendienstmedewerkers. De nieuwe gemeente voert een personeelsbeleid met perspectief voor medewerkers. Behoud van lokale kennis en betrokkenheid is gewaarborgd.

### **Velsen**

Velsen onderschrijft het behouden en verbeteren van de expertise van medewerkers. Dat faciliteert Velsen door een uitgebreid opleidingsprogramma aan te bieden.

Er worden geen bezuinigen op de formatie verwacht. Mocht dat het geval worden, dan wordt een Sociaal Statuut opgesteld.

Alle medewerkers krijgen in de nieuwe gemeentelijke organisatie een plek. Medewerkers van Haarlemmerliede en Spaarnwoude zullen dezelfde rechten



hebben als het zittend personeel van Velsen. Een introductieprogramma zorgt voor een warme overdracht.

#### **2.4 Financiële effecten voor inwoners en bedrijven en lokale voorzieningen**

De ambities van de gemeente Haarlemmerliede en Spaarnwoude zijn dat de financiële middelen (waaronder reserves en voorzieningen) die thans beschikbaar zijn voor de huidige gemeente ook na herindeling beschikbaar zijn en dat er een ruimhartig subsidiebeleid is om (sport)verenigingen te ondersteunen, kunst en cultuur te bevorderen, buurthuizen in stand te houden en overigens te investeren in leefklimaat, passende voorzieningen en in de openbare ruimte.

##### **Amsterdam**

Degelijk financieel beheer is voor Amsterdam zeer belangrijk. Amsterdam geeft extra middelen uit aan onderwijs, zorg, groen, armoedebestrijding, een schone en hele stad en kunst en cultuur.

De gebiedsagenda's spelen een belangrijke rol in de stadsdelen. Deze geven weer wat de maatschappelijke opgave is in de verschillende gebieden. Deze zijn gerelateerd aan de P&C-cyclus.

Bij een fusie wordt de begroting van Haarlemmerliede en Spaarnwoude (baten, lasten, investeringen, voorzieningen en reserveringen) opgenomen in de begroting van Amsterdam. Uitgangspunt is dat de besluitvorming van de gemeenteraad van Haarlemmerliede en Spaarnwoude voorafgaand aan de fusie worden overgenomen.

##### **Haarlemmermeer**

Haarlemmermeer reserveert op het niveau van de begroting relatief veel voor sport, cultuur en kunst. Daarnaast is meer financiële ruimte voor voorzieningen beschikbaar.

Alle baten, lasten, investeringen en reserveringen worden onverkort overgenomen door de nieuwe gemeente.

In de nieuwe gemeente zal harmonisatie van subsidiebeleid en reserves worden herzien.

##### **Velsen**

Velsen onderschrijft de ambities van Haarlemmerliede en Spaarnwoude op het gebied van financiën en het heeft een meerjarige sluitende begroting.

Thans investeert Velsen op korte, middellange en lange termijn in het bijdragen aan maatschappelijke vraagstukken. Dat zal zo blijven.

Velsen respecteert de besluiten van de raad van Haarlemmerliede en Spaarnwoude ten aanzien van baten, lasten, investeringen, voorzieningen en reserveringen. Dat geldt ook voor de nieuwe investeringen Hartje Spaarndam, Brede school Halfweg en N200.

### 2.4.1. Woonlasten

Uitgaande van de bestaande belastingdruk is een vergelijking gemaakt van de lasten in Haarlemmerliede en Spaarnwoude en in de drie kandidaat-fusiegemeenten. Tot woonlasten worden hier gerekend: OZB, Afvalstoffenheffing en Rioolheffing. Het verschil is uitgedrukt in een percentage.

De woonlasten in elk van de drie kandidaat-fusiegemeenten is lager (tabellen 7, 8 en 9) dan de huidige woonlasten in Haarlemmerliede en Spaarnwoude.

#### Amsterdam

**Tabel 7** Belastingdruk Haarlemmerliede en Spaarnwoude ten opzichte van Amsterdam

Belasting	A Haarlemmerliede en Spaarnwoude	B Amsterdam	% Verandering B vs. A
OZB - WOZ waarde is € 250.000	€ 319,00	€ 161,21	-49%
Afvalstoffenheffing meerpersoons	€ 340,00	€ 313,00	-8%
Rioolheffing meerpersoons	€ 305,00	€ 150,90	-51%
<b>Totaal</b>	<b>€ 964,00</b>	<b>€ 625,11</b>	<b>-35%</b>

#### Haarlemmermeer

**Tabel 8** Belastingdruk Haarlemmerliede en Spaarnwoude ten opzichte van Haarlemmermeer

Belasting	A Haarlemmerliede en Spaarnwoude	C Haarlemmermeer	C vs. A
OZB - WOZ waarde is € 250.000	€ 319,00	€ 262,64	-18%
Afvalstoffenheffing meerpersoons	€ 340,00	€ 325,20	-4%
Rioolheffing meerpersoons	€ 305,00	€ 122,16	-60%
<b>Totaal</b>	<b>€ 964,00</b>	<b>€ 710,00</b>	<b>-26%</b>

#### Velsen

**Tabel 9** Belastingdruk Haarlemmerliede en Spaarnwoude ten opzichte van Velsen

Belasting	A Haarlemmerliede en Spaarnwoude	D Velsen	D vs. A
OZB - WOZ waarde is € 250.000	€ 319,00	€ 291,46	-9%
Afvalstoffenheffing meerpersoons	€ 340,00	€ 365,10	7%
Rioolheffing meerpersoons	€ 305,00	€ 155,44	-49%
<b>Totaal</b>	<b>€ 964,00</b>	<b>€ 812,00</b>	<b>-16%</b>

### 2.4.2. Subsidies

#### Amsterdam

De gemeente Amsterdam ondersteunt veel initiatieven op het gebied van wonen, werken en recreëren: activiteiten en projecten die ten goede komen aan de inwoners. De gemeente doet dit onder andere door het verstrekken van subsidies. Deze zijn online aan te vragen.

#### Haarlemmermeer

Haarlemmermeer investeert in verenigingen en maatschappelijke organisaties, omdat zij bijdragen aan de leefbaarheid in de dorpen. Daarnaast is er een

garantiebeleid. De gemeente is wat strenger dan in het verleden in het verstrekken van leningen.

Haarlemmermeer voert een actief vrijwilligersbeleid en voert dit uit samen met stichting Meerwaarde. De VrijwilligersAcademie biedt trainingen, workshops en cursussen kosteloos aan.

Het subsidiebeleid zal door de nieuwe gemeente worden vastgesteld.

## Velsen

Velsen kent een goed subsidiebeleid en een ruimhartig beleid voor sportverenigingen en maatschappelijke organisaties.

De ondersteuning van vrijwilligers en verenigingen zal zo blijven.

### 2.5 Effecten sociaal domein

De gemeente Haarlemmerliede en Spaarnwoude heeft voor dit terrein beleid vastgesteld en neemt deel aan intergemeentelijke samenwerkingsverbanden.

#### 2.5.1 Onderwijs

De ambities van de gemeente Haarlemmerliede en Spaarnwoude ten aanzien van onderwijs zijn behoud van de huidige onderwijsvoorzieningen in de dorpen (kleine scholen, goede huisvesting, voorschoolse voorzieningen, bewegingsonderwijs, logopedie, cultuureducatie, VVE, deskundigheidsbevordering), overleg in LEA/REA-verband, toegang tot passend onderwijs in de regio Haarlem en uitvoering van de leerplicht.

De huidige Regeling aanpassing van de stichtings- en opheffingsnormen voor het basisonderwijs 2013 bevat de volgende normen (tabel 10). In de praktijk blijkt dat in overleg met schoolbesturen behoud van kleine scholen in kernen mogelijk is.

Tabel 10 Stichtings- en opheffingsnormen voor het basisonderwijs 2013

Gemeentenaam	Gemeentecode	Opheffingsnorm	Stichtingsnorm
Amsterdam	363	194	323
Haarlemmerliede en Spaarnwoude	393	73	200
Haarlemmermeer	394	138	230
Velsen	453	160	267

## Amsterdam

Onderwijs is in Amsterdam een grote prioriteit. Amsterdam onderschrijft bijna alle ambities van Haarlemmerliede en Spaarnwoude op het gebied van onderwijs.

De gemeente investeert in zowel voorschoolse educatie, basisonderwijs, voortgezet onderwijs als het MBO. Amsterdam heeft een ruim aanbod van vervolgoopleidingen, zowel op het MBO, HBO als op de universiteiten.

Belangrijke thema's zijn goed en passend onderwijs, voorkomen van taalachterstand, ouderbetrokkenheid en schoolveiligheid. Leerplicht zet zich in om schoolverzuim en schooluitval te voorkomen in samenwerking met andere partners, zoals het jongerenpunt, scholen en de Onderwijsinspectie.

Na fusie kunnen de scholen in Haarlemmerliede en Spaarnwoude gebruikmaken van de Amsterdamse Lerarenagenda (lerarenbeurs en scholenbeurs).

De gemeente Amsterdam streeft naar maatwerk in het onderwijs. Kleine scholen met goed onderwijs in de dorpen zijn daarvoor heel belangrijk en de gemeente steunt het streven deze scholen te behouden.

### **Haarlemmermeer**

Haarlemmermeer hanteert de beleidslijn dat leefbaarheid in de kernen belangrijk is. Daar hoort de aanwezigheid van onderwijsvoorzieningen in kernen bij. Samen met onderwijsbesturen zorgt de gemeente ervoor dat scholen ook in kleine kernen aanwezig zullen blijven, ondanks dat deze vaak onder de onderwijsnormen liggen. Dit is vastgelegd in een convenant.

### **Velsen**

De ambities van beide gemeenten komen overeen. Na fusie zal het beleid niet veranderen. Onderwijsvoorzieningen in de kernen blijven behouden.

## **2.5.2 Zorg**

De ambities van de gemeente Haarlemmerliede en Spaarnwoude ten aanzien van zorg zijn continuïteit van het huidige niveau van zorg en ondersteuning aan de inwoners tot het huidige niveau van het pgb en tegen dezelfde eigen bijdrage. In Halfweg en Spaarndam is een Wmo-loket en een CJG, waar spreekuur wordt gehouden. De Wmo-raad heeft korte lijnen naar de gemeente. Met aanbieders zijn contracten gesloten. Welzijnsorganisatie Meerwaarde geeft invulling aan maatschappelijk werk, jongeren- en ouderenwerk en sociaal-cultureel werk, onder andere door inzet van een welzijnscoach en een buurtsportcoach. Er is beleid ten aanzien van de minima en bijzondere bijstand en er zijn servicenormen vastgesteld voor de afhandeling van aanvragen.

### **Amsterdam**

Amsterdam onderschrijft de ambities van Haarlemmerliede en Spaarnwoude op het gebied van zorg.

Kwaliteit en continuïteit van zorg zijn ook voor Amsterdam zeer belangrijk. Uitgangspunt is dat inwoners die dat nodig hebben snel, goed en op maat ondersteuning en zorg ontvangen. Vertrekpunt is wat de Amsterdammer zelf en zijn naasten en sociale netwerken kunnen. De ondersteuning en zorg sluit aan bij de sociale netwerken en de professionele inzet is op een menselijke maat, rekening houdend met diversiteit van bewoners, culturele achtergronden en verschillen tussen wijken. De stad is ingedeeld in 22 gebieden. Binnen deze gebieden zijn

kleinere eenheden (buurten, complexen) op het niveau van het werk van de wijkverpleegkundige.

De dienstverlening is geregeld via een lokaal Sociaal loket en de Wmo-helppes voor laagdrempelige toegang en ter ondersteuning van het buurtgericht werken (in combinatie met het servicepunt in het huidige gemeentehuis). Er zijn extra armoedevoorzieningen voor minima. Een eigen bijdrage geldt in de kosten van maatwerkvoorzieningen, met uitzondering van rolstoelen, voorzieningen voor kinderen tot 18 jaar, voorzieningen voor algemene toegankelijkheid en arbeidsmatige dagbesteding.

Voor inwoners van Haarlemmerliede en Spaarnwoude is het mogelijk onderdeel uit te maken van de Wmo-raad.

### **Haarlemmermeer**

Haarlemmermeer onderschrijft de ambities van Haarlemmerliede en Spaarnwoude op het gebied van zorg.

Haarlemmermeer werkt met het 'Haarlemmermeers model'. Dit is zowel een werkwijze als een manier om de toegang tot zorg en ondersteuning in het sociale domein te organiseren. Professionals zijn gemandateerd om specialistische zorg in te schakelen. Er zijn drie gemandateerde teams voor meervoudige en complexe casussen.

De nieuwe gemeente zal de samenstelling van de adviesraad bepalen.

Bij fusie is zorgcontinuïteit uitgangspunt.

Haarlemmermeer voert wat betreft de Wmo een zelfstandig beleid. Toekomstige inwoners van de nieuwe gemeente kunnen gebruikmaken van dezelfde dienstverlening. Op uitvoeringsniveau worden afspraken gemaakt met de gemeente Haarlem. Cliënten worden begeleid naar het juiste loket.

Haarlemmermeer kent een ruimhartig minimabeleid. Gezinnen met minderjarige kinderen krijgen prioriteit.

### **Velsen**

De ambities van beide gemeenten komen overeen. Na fusie zal het beleid niet veranderen.

Velsen zet buurtsport- en cultuurcoaches in voor cultuureducatie op school om meer mensen in beweging te krijgen en om sportverenigingen te versterken.

Bestaande zorgindicaties worden gecontinueerd en passen binnen de overeenkomsten met aanbieders.

Velsen heeft een ruimhartig beleid als het gaat om eigen bijdragen.

De ouderbijdrage voor jeugdzorg is afgeschaft. Er wordt gelet op mogelijke stapelingseffecten.

Velsen heeft een actief beleid op het voorkomen van escalatie van zorg en een goed functionerend noodteam, vangnet en advies. Het beleid is erop gericht dat mensen zo lang mogelijk kunnen blijven wonen.

Velsen onderscheidt zich door een ruimhartig minimabeleid met bovenwettelijke regelingen voor verschillende doelgroepen.

### 2.5.3 Participatie

De ambities van de gemeente Haarlemmerliede en Spaarnwoude ten aanzien van participatie zijn continuïteit van een vorm van beschut werken voor de doelgroep, zodat geen mensen tussen wal en schip vallen.

#### **Amsterdam**

Iedereen die komt voor Werk of Inkomen krijgt een eigen contactpersoon: een klantmanager. Deze begeleidt de klant op weg naar werk. Amsterdam streeft ernaar om bewoners met een grote afstand tot de arbeidsmarkt terecht te laten komen in de juiste voorzieningen en hen waar mogelijk te bewegen richting betaald werk.

Voor jongeren tussen de 18 en de 27 jaar is er een apart loket: het Jongerenpunt voor werk en opleiding. Een vaste begeleider helpt de jongeren bij het bedenken van een plan. Jongerenwerkloosheid wordt ook preventief zoveel mogelijk voorkomen.

#### **Haarlemmermeer**

Haarlemmermeer voorziet in de continuïteit van een vorm van beschut werk. Personen die onder de Wsw vallen behouden dezelfde rechten en plichten.

Haarlemmermeer behoort bij arbeidsmarktregio Groot Amsterdam. Er zullen afspraken gemaakt moeten worden voor een warme overdracht naar het UWV Groot Amsterdam of voor een constructie dat dit alleen nieuwe cliënten geldt.

Voor het bezoeken van scholen buiten de gemeentegrenzen zijn met de regiogemeenten afspraken gemaakt.

#### **Velsen**

Voor de doelgroep beschut werk zal een maatwerkoplossing moeten worden gevonden. Bestaande contracten worden gerespecteerd.

Beide gemeenten maken deel uit van dezelfde arbeidsmarktregio en dat blijft zo.

### 2.6 Effecten fysiek domein

De ambities van de gemeente Haarlemmerliede en Spaarnwoude zijn het bieden van goede huisvesting, werkgelegenheid en recreatiemogelijkheden.

### 2.6.1. Wonen

De ambities van de gemeente Haarlemmerliede en Spaarnwoude ten aanzien van wonen zijn het bieden van voldoende en goede huisvesting in het eigen dorp dan wel in de regio, continuering van de startersregeling.

Het beleid ten aanzien van statushouders is gebaseerd op maatwerk.

Voor het onderhoud in het openbaar gebied zijn beheerplannen vastgesteld met een kwaliteitsniveau.

De Meerlanden verzorgt de afvalinzameling en -verwerking en streeft naar verduurzaming.

De gemeente Haarlemmerliede en Spaarnwoude neemt deel aan de milieudienst IJmond en Meerlanden.

#### **Amsterdam**

Er is geen startersregeling meer wegens uitputting van het beschikbare budget.

Voor de sociale woningvoorraad kent Amsterdam wettelijke en regionale urgenties binnen de Stadsregio Amsterdam. De woningtoewijzing loopt via WoningNet.

Amsterdam realiseert de taakstelling huisvesting statushouders door afspraken met de woningcorporaties. Voor Haarlemmerliede en Spaarnwoude zal altijd de afweging worden gemaakt of een locatie geschikt is, met het oog op participatie en draagvlak in de buurt.

De bouwopgave in de regio Zuid-Kennemerland/IJmond biedt mogelijkheden om de bestaande ruimte binnen de kernen optimaal te benutten met kleinschalige inbreiding en transformatie. Het dorps karakter en de omliggende groene ruimte blijft dan behouden. Goede afspraken met eigenaren moet zorgen dat iedereen binnen de gemeente wooncarrière kan maken.

Voor betaalbare huurwoningen voor jongeren en ouderen kan Haarlemmerliede en Spaarnwoude gebruikmaken van het Amsterdamse netwerk van investeerders. Ook een optie is te kiezen voor zelfbouw.

Vastgestelde en onherroepelijke bestemmingsplannen worden gerespecteerd.

Amsterdam heeft veel ambities op het gebied van duurzaamheid en afval om van een lineaire naar een circulaire stad te gaan waar al het afval wordt hergebruikt.

Amsterdam doet wat het kan om de luchtkwaliteit te verbeteren door het terugbrengen van de uitstoot in de stad en het stimuleren van elektrische mobiliteit.

#### **Haarlemmermeer**

Haarlemmermeer onderschrijft de ambities van Haarlemmerliede en Spaarnwoude op het gebied van wonen.

Haarlemmermeer respecteert alle geldende bestemmingsplannen.

Haarlemmermeer zet in op aantrekkelijke woningbouw. Daarbij kiest de gemeente voor de regisseursrol van voornamelijk kleinschalige, overzichtelijke en goed faseerbare plannen.

Bij de huisvesting van statushouders wordt de bestaande sociale woningvoorraad zoveel als mogelijk ontzien, wordt actief ingezet op uitbreiding van de woningvoorraad, voor statushouders maar tegelijkertijd ook voor reguliere (spoed)woningzoekenden.

Er zijn bij fusie geen gevolgen ten aanzien van de afvalinzameling.

### Velsen

De ambities van beide gemeenten komen overeen. Na fusie zal het beleid niet veranderen.

Dat geldt wel voor de woningmarktregio, aangezien Velsen deel uitmaakt van de regio Zuid-Kennemerland en IJmond.

Bestaande bestemmingsplannen en het onderliggende beleid worden gerespecteerd.

Velsen vindt dat er ruimte moet zijn voor kleinschalige huur- en sociale koopwoningen in de kernen.

Statushouders worden doorlopend gehuisvest in de bestaande sociale huurvoorraad zonder dat dit de druk op de woningmarkt buitenproportioneel vergroot.

Velsen heeft veel ervaring met milieuvraagstukken van grootschalige industrie en havenactiviteiten en volgt de ontwikkelingen ten aanzien van de gezondheidseffecten van de luchtvaart.

De nieuwe gemeente zal vorm moeten geven aan het afvalbeleid.

## 2.7 Friciekostenvergoeding

De fusiegemeenten komen in aanmerking voor een uitkering op grond van de tijdelijke verdeelmaatstaf herindeling in het gemeentefonds. Deze is bedoeld ter dekking van frictiekosten als gevolg van de herindeling. Het bedrag van de verdeelmaatstaf wordt in vijf (jaar)termijnen uitgekeerd. De volgende kostensoorten worden gerekend tot frictiekosten: overtollige gemeentehuizen en gemeentewerven, eventuele wachtgelden aan bestuurders, incidentele ICT-kosten, huisvesting, projectkosten en dergelijke.

De frictiekostenvergoeding wordt berekend op basis van het aantal inwoners. Met 2015 als maatstaf bedraagt de vergoeding € 4,4 miljoen. Dit bedrag is onafhankelijk van de gemeente waarmee gefuseerd wordt, aangezien de maatstaf het aantal inwoners is van de kleinste gemeente in inwoneraantal. Dat is in alle gevallen de gemeente Haarlemmerliede en Spaarnwoude.



## 2.8 Effecten gemeentefondsuitkering

De gemeente die na fusie ontstaat krijgt te maken met een negatief effect op de algemene uitkering uit het gemeentefonds. De nieuwe algemene uitkering is structureel lager dan de optelsom van de bestaande uitkeringen van de bij de fusie betrokken gemeenten. Dit wordt veroorzaakt door het vervallen van een éénmalige uitkering die elke gemeente ontvangt en de doorrekening van de diverse uitkeringsfactoren. Tabel 11 laat de negatieve effecten op de algemene uitkering per gemeente zien.

**Tabel 11** Effect algemene uitkering nieuw te vormen gemeente uitgedrukt per potentiële fusiepartner

Gemeente	Mutatie structureel in euro's
Amsterdam	-1.070.569,23
Haarlemmermeer	-478.676,31
Velsen	-309.313,15

## 2.9 Voorbereiding fusie

De ambities van de gemeente Haarlemmerliede en Spaarnwoude zijn om met de fusiegemeente, vooruitlopend op de fusiedatum, te komen tot een vorm van samenwerking om het ambitieniveau op het gebied van ruimtelijke ontwikkelingen en infrastructuur te realiseren. Dat geldt ook voor de invoering van de Omgevingswet. Dit kan bijvoorbeeld door projectleiders te detacheren bij de gemeente Haarlemmerliede en Spaarnwoude.

### *Amsterdam*

Amsterdam onderschrijft de ambitie om als er besloten wordt om tot een fusie over te gaan al snel te beginnen met samenwerken. Een mogelijke manier zou het starten van projectgroepen kunnen zijn die de integratie voorbereiden en waar mogelijk al laten plaatsvinden.

### *Haarlemmermeer*

Haarlemmermeer onderschrijft de ambitie de transitieperiode zo soepel mogelijk te laten verlopen. Ook op inhoudelijke vraagstukken denkt Haarlemmermeer al graag mee.

### *Velsen*

Velsen onderschrijft de ambitie om vooruitlopend op de fusie op onderdelen en inhoud alvast nauw samen te werken en op te trekken.

## Hoofdstuk 3

### *Toekomstig perspectief van fusie*

Op basis van de ontvangen informatie, zoals beschreven in hoofdstuk 2, is door het college van burgemeester en wethouders van de gemeente Haarlemmerliede en Spaarnwoude voor elk van de drie kandidaat-fusiegemeenten een lijst gemaakt van de gedane toezeggingen en gemaakte afspraken.

Zowel voor de inwoners als voor het gemeentebestuur van Haarlemmerliede en Spaarnwoude is het van belang het perspectief voor de toekomst te kennen dat elk van de drie kandidaat fusie-gemeenten biedt bij fusie.

De lijsten zijn vervolgens besproken met het college van burgemeester en wethouders van de betreffende gemeente. Nadat eventuele aanpassingen zijn verwerkt, is de lijst door het college van burgemeester en wethouders van de betreffende gemeente vastgesteld.

#### **3.1 Opzet van de lijsten met toezeggingen en afspraken**

De lijsten hebben alle dezelfde opzet en hebben de vorm van een collegebesluit dat is ondertekend door het college van burgemeester en wethouders van de betreffende kandidaat-fusiegemeente.

De wettelijke grondslag voor het besluit is de Wet algemene regels herindeling (Wet Arhi), op grond waarvan gemeenten kunnen worden opgeheven en nieuwe gemeenten kunnen worden ingesteld. Daarnaast is het Rijksbeleidskader gemeentelijke herindeling van toepassing, waaraan het kabinet het herindelingsadvies zal beoordelen.

Middels het besluit stelt het college van burgemeester en wethouders van de betreffende kandidaat-fusiegemeente vast welke toezeggingen en afspraken gelden bij fusie.

De onderwerpen die in de besluiten zijn genoemd zijn dezelfde en kennen ook dezelfde volgorde, te weten:

- De Groene Buffer en natuurwaarden.
- Belevingswaarde van het buitengebied en recreatie.
- Leefbaarheid en leefklimaat in de dorpen.
- Gemeenschapszin en gemeenschapsgevoel.
- Lokale verbindingen.
- Bedrijvigheid.
- Cultureel erfgoed.
- Voorzieningenniveau.
- Gemeentelijke dienstverlening.
- Gemeentelijke belastingen.
- Personele belangen.

- Sociaal Domein.
- Fysiek Domein.
- Voorbereiding van de fusie.

### 3.2 Status van de lijsten met toezeggingen en afspraken

Nadat de gemeenteraad van Haarlemmerliede en Spaarnwoude op 28 juni 2016 heeft besloten met welke gemeente gefuseerd zal worden, zullen de in het collegebesluit genoemde afspraken worden opgenomen in een convenant, zijnde een bestuursovereenkomst, dat door beide gemeenteraden zal worden vastgesteld. De functie hiervan is dat de nakoming van de toezeggingen en afspraken door de (nieuwe) gemeente is gewaarborgd.

### 3.3 Inhoud van de lijsten met toezeggingen en afspraken

Zoals de position-papers en de antwoorden op de verdiepingsvragen van elkaar verschillen, zo zijn er ook verschillen tussen de toezeggingen en afspraken. Het aantal artikelen verschilt en ook de concreetheid van de toezeggingen en afspraken.

Hieronder vindt u de toezeggingen en afspraken per kandidaat-fusiegemeente<sup>7</sup>. Een vergelijkend totaaloverzicht is opgenomen in de bijlage bij dit rapport.

### 3.4 Kernwaarden

#### *Amsterdam*

Amsterdam onderschrijft de kernwaarden en de daarin neergelegde ambities en zet zich actief in deze te realiseren in samenspraak met de inwoners.

#### *Haarlemmermeer*

De gemeente Haarlemmermeer onderschrijft de kernwaarden van de gemeente Haarlemmerliede en Spaarnwoude en de daarin neergelegde ambities en de beide colleges zetten zich actief in deze te realiseren in samenspraak met de inwoners.

#### *Velsen*

Velsen onderschrijft de kernwaarden en de daarin neergelegde ambities en zet zich actief in deze te realiseren in samenspraak met de inwoners.

#### 3.4.1 De Groene Buffer en natuurwaarden

#### *Amsterdam*

1. De Groene Buffer blijft behouden. Het Groenstructuurplan 2013 wordt gerespecteerd. De gebieden worden onderdeel van de Amsterdamse Hoofdgroenstructuur met eigen strenge bescherming en democratische borging. De groengebieden tussen Westerpark en de mooie Nel krijgen een samenhangende identiteit en routing. Er ontstaat een 'Spaarnwoude scheg' of een 'groot Westerpark'.

<sup>7</sup> De lijsten met toezeggingen en afspraken en toelichtende documenten zijn gepubliceerd op de website van de gemeente Haarlemmerliede en Spaarnwoude.

2. Uitbreiding van havenactiviteiten in de Houtrakpolder is nu en in de komende jaren niet aan de orde. Dat geldt ook voor het aanmeren van cruiseschepen. Amsterdam zet zich tot het uiterste in om noodzakelijke uitbreidingen elders te realiseren.

### Haarlemmermeer

1. De nieuwe gemeente investeert in 'de Groene Plus' en zet zich in te voorkomen dat het groene gebied verstedelijkt.
2. De toekomstige samenwerking met de partners in het Recreatieschap Spaarnwoude is van groot belang. De nieuwe gemeente verzet zich tegen verdere bezuinigingen op het recreatieschap. Overname van taken door de gemeente is niet aan de orde.
3. Collectieve initiatieven vanuit de boerengemeenschap om de natuur in de polder te beheren, worden financieel ondersteund.
4. De nieuwe gemeente respecteert en integreert het groenstructuurplan 2013 en de structuurvisie van Haarlemmerliede en Spaarnwoude met het Integraal Beheerkwaliteitplan Openbare Ruimte, de Groenstructuurplannen en de structuurvisie van Haarlemmermeer.
5. Uitbreiding van de haven richting Houtrakpolder past niet bij het open en groene karakter van het gebied. De nieuwe gemeente neemt het standpunt over van Haarlemmerliede en Spaarnwoude ten aanzien van de Visie NZKG 2040.
6. De nieuwe gemeente zet zich in voor een balans tussen de groene ruimte en groei voor de logistieke sector, tussen grootstedelijke dynamiek en kleinschalige landelijkheid.

### Velsen

1. De Groene Buffer blijft behouden als het aan Velsen ligt. Het groenstructuurplan 2013 en de structuurvisie worden gerespecteerd. Er zal niet gebouwd worden tussen de kernen. Velsen wil de landschappelijke structuur hand-in-hand versterken met versterking van de stedelijke structuur.
2. Uitbreiding van de Amsterdamse haven in de Houtrakpolder is geen optie. Velsen oefent invloed uit en werkt mee aan intensiever gebruik van de kadeterreinen in het NZKG en Velsen zal de partners houden aan de blokkades die zijn opgeworpen om uitbreiding te voorkomen. De Machineweg is de grens.
3. Ten aanzien van Het Groene Schip zet Velsen zich in zodat gemaakte afspraken met andere partijen (Staatsbosbeheer, Port of Amsterdam, gemeente Amsterdam, Recreatieschap Noord-Holland, provincie Noord-Holland) worden nagekomen.

## 3.4.2 Belevingswaarde buitengebied

### Amsterdam

1. Binnen het recreatieschap Spaarnwoude neemt Amsterdam de verplichtingen van de gemeente Haarlemmerliede en Spaarnwoude over. Het hoofdgroenstructuurbeleid zoals dat nu onder andere geldt voor het Amsterdamse deel van Waterland (stadsrandpolder) gaat als leidraad dienen voor het buitengebied. De recreatiegebieden (Houtrak / Westhoffbos) komen in

de beleidscategorie ruigtegebied-struinnatuur of stadspark. Het traject 'duurzaam Spaarnwoude', zoals dat in het bestuur van het schap is afgesproken, wordt stevig ondersteund. Door ecologisch beheer zal het groen aan kwaliteit winnen.

2. Uitbreiding van verblijfsreactie, met bijvoorbeeld recreatiewoningen, is niet mogelijk. Ten aanzien van evenementen wordt rekening gehouden met de draagkracht van het groen (flora, fauna, bodem), de mate van openbaarheid en het voorkomen van overlast.

### Haarlemmermeer

1. De nieuwe gemeente investeert in mooie groene routes tussen de recreatiegebieden en de kernen. Het maximaal aantal toegestane festivals in het noorden van de polder van Haarlemmermeer en het gebied van Haarlemmerliede en Spaarnwoude wordt gerespecteerd. Intensieve recreatie vindt plaats in PARK21.
2. De nieuwe gemeente zet het bestaande beleid van Haarlemmerliede en Spaarnwoude ten aanzien van recreatiewoningen en verblijfsrecreatie op het grondgebied van Haarlemmerliede en Spaarnwoude voort.

### Velsen

1. Velsen staat voor het beleefbaar houden en maken van het buitengebied door cultuurhistorische elementen te verbinden met fiets- en wandelroutes.
2. Velsen wil de landschappelijke en recreatieve kwaliteiten van de Houtrakpolder/Inlaagpolder verder ontwikkelen in het kader van 'MRA-|Central-Park'.
3. Voor het beleid ten aanzien van recreatie is de visie groengebied Amsterdam-Haarlem leidend en het bestemmingsplan.
4. Velsen is slechts voorstander van toename en verbreding van het aanbod aan verblijfsaccommodaties, indien het groene karakter behouden blijft. Permanente bewoning is niet toegestaan.
5. Velsen oefent invloed uit via het Algemeen en Dagelijks Bestuur van de Gemeenschappelijke Regeling van het Recreatieschap. Overname van taken kan onderwerp van gesprek zijn.

### 3.4.3 Leefbaarheid en leefklimaat in de dorpen

#### Amsterdam

1. Amsterdam zet zich bij het Rijk in voor afwaardering van de hele N200 van Sloterdijk tot Halfweg. Amsterdam zet zich in voor de realisatie van de plannen die nu al gemaakt worden voor de inpassing van de N200 door Halfweg, de vormgeving van de nieuwe bruggen en een gedegen inpassing van de nieuwe snelfietsroute naar Haarlem. Sugar City wordt wat Amsterdam betreft bereikbaar via de A9. Het sluipverkeer op de Osdorperweg wordt aangepakt.
2. Amsterdam behartigt de belangen van de inwoners van Haarlemmerliede en Spaarnwoude in de actualisatie door het Rijk van het Luchthavenindingsbesluit (LIB).

### Haarlemmermeer

1. De nieuwe gemeente heeft de leefbaarheid in de kernen en in het buitengebied hoog in het vaandel. Waar mogelijk wordt een beroep gedaan op fondsen uit de Stichting Leefomgeving Schiphol. De beide colleges zetten de lijn door die nu al gevolgd wordt bij het Leefbaarheidsfonds. De beide colleges zetten zich gezamenlijk in, ook nu al, ter ondersteuning van de voorstellen die naar het Leefbaarheidsfonds worden gedaan. De gemeente Haarlemmermeer is bereid eventueel gezamenlijk een aanvraag voor Hartje Spaarndam te doen.
2. De nieuwe gemeente wendt haar invloed op besluitvorming over zaken rondom de luchthaven zoveel mogelijk aan.
3. Het afwaarderen van de N200 vraagt nadere studie naar en aanpak van oplossingen op een hoger schaalniveau, van MIRT-regio, Vervoerregio, de Provincie en Rijk. Inwoners worden middels actieve participatie meegenomen in de besluitvorming.

### Velsen

1. Velsen staat voor een openbare ruimte die schoon, heel en veilig is. Er wordt snel gereageerd op signalen.
2. Met de 'ruimte-voor-ruimte'-regeling bevordert Velsen de leefbaarheid van de leefomgeving en kwaliteit van het landschap.
3. Velsen volgt de ontwikkelingen nauwgezet om duidelijkheid te krijgen in de gezondheidseffecten van de luchtvaart voor de discussie over de groei van Schiphol.
4. Als afwaardering van de N200 mogelijk is, zal Velsen zijn invloed uitoefenen in de richting van provincie en rijk (swaterstaat) en de bestaande goede contacten benutten. Het zal inwoners en bedrijven betrekken bij beleidsvorming en – uitvoering.
5. Velsen ziet diverse mogelijkheden om vooruitlopende op een fusie al samenwerkingsverbanden aan te gaan, zoals m.b.t. vervullen van AOV door piketmedewerkers Veiligheid, Samenwerking met de BOA Openbare Ruimte, organisatie Bevolkingszorg inclusief advisering gemeentesecretaris.

#### 3.4.4 Gemeenschapszin

### Amsterdam

1. De identiteit en eigenheid van de bestaande kernen (Haarlemmerliede, Halfweg, Penningsveer, Spaarndam-Oost en Spaarnwoude) wordt gerespecteerd.
2. De (gezamenlijke) dorpsraden krijgen adviesrecht over zaken in het gebied van de huidige gemeente Haarlemmerliede en Spaarnwoude. Met de gebiedsgerichte werkwijze van de gemeente Amsterdam worden opgaven en wensen in dit nieuwe deel van de gemeente bij college en raad op de agenda gezet.
3. Een veilige buurt wordt gerealiseerd door een gerichte wijkaanpak met bewoners, buurtregisseur, straatcoaches en ondernemers.

### Haarlemmermeer

1. De nieuwe gemeente omarmt de grote toegevoegde waarde van dorps- en wijkraden. Behoud van de eigenheid en hechtheid van de unieke gemeenschappen is zeer belangrijk. Het huidige grondgebied van Haarlemmerliede en Spaarnwoude zal met Zwanenburg e.o. een nieuw deelgebied vormen binnen de nieuwe gemeente.
2. Tweemaal per jaar is er overleg met het college van burgemeester en wethouders in het Kernoverleg. Reguliere overleggen zijn er met gebiedsteams en met de gebiedsmanager. Over de invloed op budgetten vindt (nog) nader overleg plaats. Dubbeldorpen stellen gezamenlijk een agenda op.
3. De dorpsraden en –verenigingen ontvangen een participatiesubsidie van de gemeente. De exploitatie van dorpshuizen wordt ondersteund. Buurtbewoners kunnen een wijk- of dorpsbudget aanvragen.
4. Het beleid op het gebied van (sociale) veiligheid en handhaving is vastgesteld in een kadernota om de veiligheid en leefbaarheid te waarborgen. Uitgangspunt is dat het aantal wijkagenten behouden blijft. Er wordt ingezet op brandpreventie waar de opkomsttijden bovengemiddeld zijn.

### Velsen

1. Velsen beschouwt de kernen als afzonderlijke ‘buurten’ waar maatwerk bijhoort wat betreft leefbaarheid, voorzieningen en eigen plannen. Samen met wijkteams en wijkplatforms pakt Velsen maatschappelijke vraagstukken aan. De werkwijze van wijk-/kernenwethouder past hier bij. Velsen investeert in buurtvoorzieningen. De gemeente ondersteunt initiatieven van bewoners(organisaties). Het overleg met buurgemeenten is praktisch en intensief.
2. Velsen ondersteunt het verenigingsleven en stimuleert bewoners- en dorpsinitiatieven door budgetten toe te kennen.
3. Het participatiebeleid van Velsen is van toepassing. Daarmee bevordert Velsen actieve betrokkenheid en deelname van inwoners aan de besluitvorming. Om jongeren bij de politiek betrekken is er het John van Dijk fonds.
4. De nieuwe gemeente zal moeten besluiten over stedenbanden en jumelages.
5. De bevordering van (sociale) veiligheid en handhaving is neergelegd in kadernota's met een zwaartepunt op preventie. Er zijn korte lijnen met politie en jongerenwerk in de vorm van wijkteams.
6. De inzet van de brandweer zal niet veranderen.

#### 3.4.5 Lokale verbindingen

### Amsterdam

1. De NS-stations worden beter bereikbaar voor de kernen. Er vinden investeringen plaats in fiets- en voetgangersroutes, informatievoorziening en voorzieningen op en rond stations.
2. Amsterdam maakt zich binnen de vervoerregio sterk voor een goed werkend systeem van vraaggericht openbaar vervoer (vervoer op afroep) voor Haarlemmerliede en Spaarnwoude en de overige landelijke gebieden in de gemeente.

**Haarlemmermeer**

1. De nieuwe gemeente maakt zich als onderdeel van de Stadsregio Amsterdam (SRA) en straks de Vervoersregio hard voor verdere investeringen in hoogwaardige openbaarvervoersvoorzieningen.
2. Het wegennetwerk van de nieuwe gemeente zal worden geoptimaliseerd waarbij de kwalitatieve standaard die momenteel geldt voor de gemeente Haarlemmermeer het uitgangspunt is.
3. OV-investeringen en -exploitatie worden besproken op het niveau van de Vervoerregio met bijzondere aandacht voor de bereikbaarheid van kleine kernen.

**Velsen**

1. Velsen geeft prioriteit aan OV-verbindingen en fietsverbindingen.
2. Station Halfweg is een OV-knooppunt. Velsen zal de ontwikkelingen volgen en inspelen op kansen voor bijvoorbeeld nieuwe fietsroutes en mogelijk de inzet van een buurtbus.

**3.4.6 Bedrijvigheid****Amsterdam**

1. De ontwikkeling van Amsterdam the Style Outlets krijgt ondersteuning.

**Haarlemmermeer**

1. De nieuwe gemeente investeert in een goede relatie met het bedrijfsleven. In het raadhuis in Hoofddorp is een Ondernemersplein gevestigd, waar ondernemers terecht kunnen voor advies over vergunningen, bedrijfsruimte en microfinanciering.
2. De nieuwe gemeente beschermt kleinschalige bedrijvigheid in de kernen.
3. Voor overleg over de bereikbaarheid zal een begeleidingsgroep Bereikbaarheid en Mobiliteit worden ingesteld.

**Velsen**

1. Velsen voert overleg met partners en buurgemeenten over vermindering van de milieubelasting (mileudialoog) en tegelijkertijd voor economische toegevoegde waarde in de regio.
2. Polanenpark maakt deel uit van de optimalisatie van het ruimtegebruik in het NZKG. De gemeente Velsen is tegen uitbreiding van het havengebied. Om die reden heeft zij er voor gezorgd dat de bepalingen (uitputtend intensiveren huidige haventerreinen voordat uitbreiding uberhaupt aan de orde is) in de gemaakte afspraken zijn opgenomen. Velsen wil via een goede regulering van het Polanenpark trachten om 'natte' bedrijven in het havengebied te vestigen en andere bedrijven in het Polanenpark. Het voordeel van het Polanenpark is dat het de as zeehaven-luchthaven versterkt.
3. Velsen werkt nauw samen met ondernemersverenigingen. Er is een ondernemersloket.
4. Velsen respecteert het beleid ten aanzien van Sugar City.



### 3.4.7 Cultureel erfgoed

#### **Amsterdam**

1. Cultuurhistorisch erfgoed, waaronder zowel het gebouwde als het landschappelijke en archeologische erfgoed wordt verstaan, wordt vroeg in het proces betrokken bij de ruimtelijke planvorming.
2. Daarnaast wordt passend hergebruik en zorgvuldige transformatie gestimuleerd. Initiatiefnemers worden in hun zoektocht naar financiële middelen begeleid.
3. De ambitie van Amsterdam is om het historische landschap, waaronder de IJdijk en de elementen van de Stelling van Amsterdam, beleefbaar te houden.

#### **Haarlemmermeer**

1. De nieuwe gemeente spant zich in om cultureel erfgoed zichtbaar en beleefbaar te maken en te verbinden met recreatieve en groene functies.
2. De nieuwe gemeente zal de IJdijk in Houtrak planologisch beschermen. Het gemaal in Halfweg ontvangt subsidie, evenals andere monumenten.

#### **Velsen**

1. Velsen faciliteert eigenaren van monumentale panden. Door het toekennen van nieuwe functies worden monumenten behouden. Het zet zich in voor behoud van de IJdijk in Houtrak.
2. Culturele evenementen worden gefaciliteerd en gesubsidieerd.

### 3.4.8 Voorzieningenniveau

#### **Amsterdam**

1. In elke buurt zijn voldoende geschikte accommodaties en faciliteiten voor verschillende soorten sport, vast te stellen in overleg met de dorpsraad, -vereniging.
2. In het dorp Spaarndam wordt ondersteuning van het dorpscentrum onderdeel van de gebiedsagenda.
3. De uitvoering van basisvoorzieningen in het sociaal domein (sociaal-cultureel, zorg, jeugd, mantelzorg, schuldhulp, etc.) is maatwerk en onderdeel van de gebiedsagenda.

#### **Haarlemmermeer**

1. De nieuwe gemeente geeft prioriteit aan het investeren in het voorzieningenniveau en houdt daarbij rekening met leefstijlen, identiteiten, sociaal-economische en demografische verschillen. Dit betekent maatwerk en multifunctionaliteit van voorzieningen.
2. Laagdrempelige ontmoetingspunten bijven, naast supermarkten, in de kleine kernen gehandhaafd.
3. De nieuwe gemeente zet, indien noodzakelijk, in het dorp Spaarndam extra middelen in ten behoeve van de instandhouding van het huidige dorpscentrum/dorpshuis.

4. De nieuwe gemeente zorgt voor behoud van bestaande en voldoende sportvoorzieningen in de kernen en voor spreiding van voorzieningen voor breedtesport over de kernen.
5. De realisatie van het Integraal kindcentrum (Ikc, de samenvoeging van basisscholen in Halfweg en Zwanenburg) zal doorgang vinden.

#### **Velsen**

1. Velsen zet het bestaande sportbeleid voort en investeert in voorzieningen in de kernen. De multifunctionaliteit wordt bevorderd. Voor sportverenigingen en maatschappelijke organisaties is er een ruimhartig beleid.
2. In het dorp Spaarndam wordt extra geïnvesteerd in het dorps huis.
3. Het verenigingsleven krijgt ondersteuning. Velsen heeft een traditie van dorpsfeesten en ondersteunt deze.

### **3.4.9 Gemeentelijke dienstverlening**

#### **Amsterdam**

1. Het gemeentehuis in Halfweg blijft een servicepunt zolang dit als nuttig wordt ervaren en financieel haalbaar is. De huidige trouwlocaties blijven in stand.
2. Amsterdam wil in het gebied van Haarlemmerliede en Spaarnwoude dienstverlening op maat ontwikkelen.

#### **Haarlemmermeer**

1. De nieuwe gemeente zet zich in voor digitale dienstverlening waar het kan en persoonlijke service waar dit gewenst is. Paspoorten en identiteitskaarten kunnen desgewenst worden thuisbezorgd.
2. Het huidige gemeentehuis van Haarlemmerliede en Spaarnwoude wordt servicepunt en medegebruik door lokale organisaties, zoals de Stichting Historisch Halfweg, is mogelijk. De huidige trouwlocaties blijven in stand.

#### **Velsen**

1. Uitgangspunt is behoud van het huidige kwaliteitsniveau. Velsen onderhoudt nauw contact met inwoners en bedrijven naar een menselijke maat.
2. Het huidige gemeentehuis in Halfweg krijgt in overleg met lokale organisaties een goede invulling, inclusief gemeentelijke dienstverlening als servicepunt. De huidige trouwlocaties blijven in stand.

### **3.4.10 Gemeentelijke belastingen**

#### **Amsterdam**

1. De belastingdruk wordt verlaagd doordat de tarieven in Haarlemmerliede en Spaarnwoude gelijk worden getrokken met die van Amsterdam. De hondenbelasting, roerende zaakbelasting, reclamebelasting en precariorechten worden afgeschaft. De erfpachtsituatie in Amsterdam heeft hierop geen invloed.
2. Alle baten, lasten, investeringen, voorzieningen en reserveringen worden onverkort overgenomen. Dat geldt ook voor de geplande nieuwe investeringen

(Hartje Spaarndam, Brede school Halfweg en N200) die door de gemeenteraad van Haarlemmerliede en Spaarnwoude zijn goedgekeurd.

#### **Haarlemmermeer**

1. Voor de nieuwe gemeente is de huidige belastingdruk ten aanzien van de Onroerendezaakbelasting (OZB) in Haarlemmermeer het uitgangspunt. Dit betekent dat de belastingdruk voor de inwoners in Haarlemmerliede en Spaarnwoude omlaag gaat.
2. Alle baten, lasten, investeringen, voorzieningen en reserveringen worden onverkort overgenomen door de nieuwe gemeente.

#### **Velsen**

1. De belastingdruk wordt verlaagd. Velsen kent geen forensenbelasting.
2. Velsen respecteert de besluiten van de raad van Haarlemmerliede en Spaarnwoude ten aanzien van baten, lasten, investeringen, voorzieningen en reserveringen. Dat geldt ook voor de nieuwe investeringen Hartje Spaarndam, Brede school Halfweg en N200.

### **3.4.11 Personele belangen**

#### **Amsterdam**

1. Alle personeelsleden worden overgenomen en zullen dezelfde rechten en plichten hebben als de andere ambtenaren. Behoud van lokale kennis en betrokkenheid is gewaarborgd.

#### **Haarlemmermeer**

1. In de nieuwe gemeente worden de werknemers van beide huidige organisaties zonder voorbehoud opgenomen in het nieuwe ambtelijke apparaat. Het personeelsbeleid biedt perspectief. Behoud van lokale kennis en betrokkenheid is gewaarborgd.
2. Er vindt gefaseerde integratie plaats.

#### **Velsen**

1. Alle medewerkers krijgen in de nieuwe gemeentelijke organisatie een plek. Er is een uitgebreid opleidingsprogramma en voor een 'warme' overgang een introductieprogramma. Met een sociaal plan is er voor iedere medewerker een passende oplossing.

### **3.5 Sociaal Domein**

#### **Amsterdam**

1. Het onderwijsbeleid is onverkort van toepassing. De gemeente Amsterdam streeft naar maatwerk in het onderwijs. Kleine scholen met goed onderwijs in de dorpen zijn daarvoor heel belangrijk en de gemeente steunt het streven deze scholen te behouden. Er wordt aangesloten bij de bestaande infrastructuur, zodat combinaties mogelijk worden met bijvoorbeeld Jeugdzorg.

2. Inwoners ontvangen zorg en ondersteuning snel, goed en op maat. Inwoners gaan deel uitmaken van de Wmo-raad. Er komt een lokaal Sociaal Loket voor laagdrempelige toegang en ter ondersteuning van het buurtgericht werken (in combinatie met het servicepunt in het huidige gemeentehuis). Amsterdam organiseert de zorg zo dicht mogelijk bij mensen, op het niveau van het werk van de wijkverpleegkundige (1 op 5.000 inwoners). De eigen bijdragen zijn lager dan de landelijke normen.

### Haarlemmermeer

1. Het 'Haarlemmermeers model' voor de zorg is van toepassing met als uitgangspunt continuering van de huidige zorg, beschut werk en begeleiding naar het juiste loket.
2. Onderwijsvoorzieningen in de kernen blijven behouden. Afspraken met buurgemeenten waarborgen de bestaande toegang tot regionale voorzieningen.
3. De nieuwe gemeente hanteert als uitgangspunt het huidige ruimhartige minimabeleid van de gemeente Haarlemmermeer.

### Velsen

1. Het beleid ten aanzien van zorg en onderwijs zal niet veranderen. Onderwijsvoorzieningen in de kernen blijven behouden.
2. Bestaande zorgindicaties en het bieden van zorg worden gecontinueerd.
3. Velsen heeft een actief beleid op het voorkomen van escalatie van zorg. Velsen beschikt daartoe over een goed functionerend noodteam/vangnet en advies. Tevens zijn er goed functionerende sociaal wijkteams actief die preventieve laagdrempelige ondersteuning bieden in de kernen.
4. Er is ruimhartig beleid ten aanzien van eigen bijdragen. De eigen bijdrage voor jeugdzorg is afgeschaft.
5. Velsen voert een ruimhartig minimabeleid met vele vormen van financiële tegemoetkoming.
6. Voor mensen die zijn aangewezen op beschut werk wordt een maatwerk-oplossing gevonden. Bestaande arbeidsovereenkomsten worden gerespecteerd.
7. Velsen heeft buurtsport en –cultuurcoaches voor cultuureducatie op school voor meer beweging van inwoners en om sportverenigingen te versterken.
8. Inwoners houden invloed. Onderzoek loopt naar een platform dat zowel lokaal als regionaal (IJmondiaal) functioneert.

## 3.6 Fysiek Domein

### Amsterdam

1. Het woningtoewijzingsbeleid is onverkort van toepassing. Over het huisvesten van statushouders worden nadere afspraken gemaakt. Amsterdam gaat uit van spreiding en wil concentraties tegengaan.
2. De mogelijkheden van de regionale bouwopgave wordt optimaal benut door de bestaande ruimte binnen de kernen te gebruiken voor kleinschalige inbreiding. Het dorpse karakter en de groene ruimte blijven behouden.

3. Iedereen zal zo goed mogelijk wooncarriere kunnen maken in de eigen kern. Dat geldt voor jongeren/starters, mensen die een volgende stap willen maken en ouderen.
4. Geldende bestemmingsplannen worden gerespecteerd.
5. Amsterdam ontwikkelt afvalbeleid dat duurzaam, dienstverlenend en kostenefficient is.
6. Amsterdam stimuleert elektrische mobiliteit om de luchtkwaliteit te verbeteren.

#### **Haarlemmermeer**

1. De nieuwe gemeente respecteert alle geldende bestemmingsplannen.
2. De gemeente zet zich in voor aantrekkelijke woningbouw vanuit de rol van regisseur (geen opdrachtgever). Om de bestaande sociale woningvoorraad te ontzien breidt de gemeente de woningvoorraad uit voor de huisvesting van statushouders en tegelijkertijd voor reguliere (spoed)woningzoekenden.

#### **Velsen**

1. De programmering van woningbouw wordt afgestemd op de behoefte van de kernen. Velsen schept ruimte voor kleinschalige huur- en sociale koopwoningen in de kernen. Het zwaartepunt van de verstedelijkingsopgave ligt in IJmuiden. Haarlemmerliede en Spaarnwoude en Velsen zitten in dezelfde woningmarktregio. Betaande rechten worden gerespecteerd.
2. De discussie loopt nog wat betreft waar vanuit de woningmarktregio Zuid-Kennemerland/IJmond aansluiting zal worden gezocht.
3. Velsen respecteert alle geldende bestemmingsplannen en het daaronder liggende beleid.
4. Statushouders worden doorlopend gehuisvest in de bestaande of nieuw te creëren sociale huurvoorraad zonder dat dit de druk op de woningmarkt buitenproportioneel vergroot.

### **3.7 Voorbereiding fusie**

#### **Amsterdam**

1. Amsterdam deelt de ambitie om snel te beginnen met samenwerken. Dat kan door projectgroepen in te stellen.

#### **Haarlemmermeer**

1. De beide colleges spannen zich in om de transitieperiode zo soepel mogelijk te laten verlopen.
2. Na definitieve goedkeuring van deze beginselverklaring door de gemeenteraad van Haarlemmerliede en Spaarnwoude op 28 juni 2016 en door de gemeenteraad van Haarlemmermeer op 5/7 juli 2016 bereiden de beide colleges een uitvoeringsconvenant voor dat zal worden voorgelegd aan een (gezamenlijke) raadsvergadering van Haarlemmerliede en Spaarnwoude en Haarlemmermeer in de eerste helft van september 2016. Dit uitvoeringsconvenant bevat in ieder geval een voorstel dat voorziet in de gezamenlijke voorbereiding door de beide colleges van het eerst noodzakelijke

Wet Arhi- document dat de beide gemeenteraden in december 2016 kunnen vaststellen.

### **Velsen**

1. De verkenning in de IJmond staat een fusie van Velsen met Haarlemmerliede en Spaarnwoude niet in de weg. Samen met de IJmond-partners Beverwijk en Heemskerk is Velsen bezig met het verkennen van de toekomst van de regionale samenwerking. Het voornemen is om deze bestuursperiode tot een keuze voor een ontwikkelingsrichting te komen, die past bij de inhoudelijke koers zoals deze is uitgezet met de Strategische IJmond Agenda (oktober 2015). De huidige verkenning heeft een brede scope, van voortzetten van de huidige netwerksamenwerking, gemeenschappelijke regeling (diverse vormen) tot fusie.
2. Velsen deelt de ambitie om vooruitlopende op de fusie op onderdelen en inhoud alvast nauw samen te werken en op te trekken.

## Hoofdstuk 4

### Duiding

Dit hoofdstuk bevat de duiding van de ontvangen informatie, zodat een vergelijking mogelijk wordt tussen de kandidaat-fusiegemeenten. Deze duiding vindt plaats aan de hand van criteria. Eerst volgt een korte typering van de ruimtelijke en bestuurlijke gevolgen van fusie met elk van de kandidaat-fusiegemeenten.

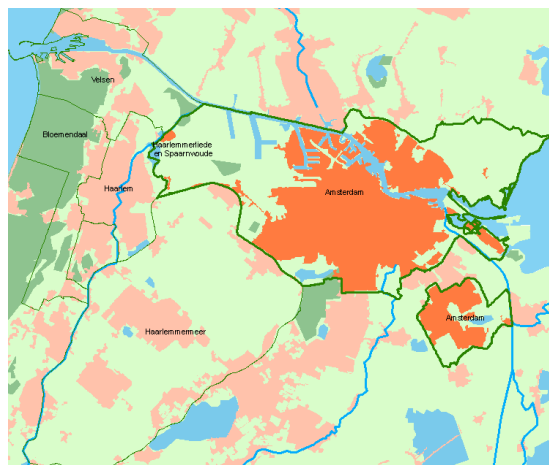
#### 4.1 Korte typering van ruimtelijke en bestuurlijke gevolgen van fusie

Als gefuseerd wordt met een van de kandidaat-fusiegemeenten wijzigt de gemeentegrens en het aantal inwoners. Dit kan bovendien invloed hebben op het aantal raadsleden dat verkozen kan worden in de gemeenteraad en het aantal te benoemen wethouders.

##### 4.1.2 Fusie met Amsterdam

De kaart laat de nieuwe gemeentegrenzen zien na fusie.

Tabel 12 toont de directe gevolgen van fusie met de gemeente Amsterdam.



Tabel 12 Directe gevolgen van fusie met Amsterdam

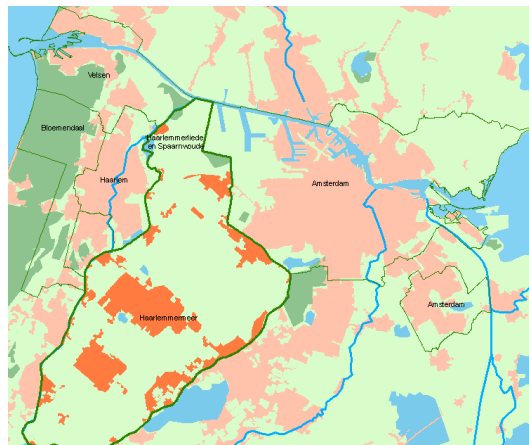
Aantallen	Huidige situatie	Na fusie
<b>Inwoners</b>	834.119	839.698
<b>Kernen</b>	15	20
<b>Raadsleden</b>	45	45
<b>Wethouders<sup>8</sup></b>	2 - 11	2 - 11

<sup>8</sup> Volgens artikel 36 van de Gemeentewet bedraagt het aantal wethouders minimaal 2 en maximaal 20% van het aantal raadsleden of 25% van het aantal raadsleden bij vervulling in deeltijd.

#### 4.1.3 Fusie met Haarlemmermeer

De kaart laat de nieuwe gemeentegrenzen zien na fusie.

Tabel 13 toont de directe gevolgen van fusie met de gemeente Haarlemmermeer.



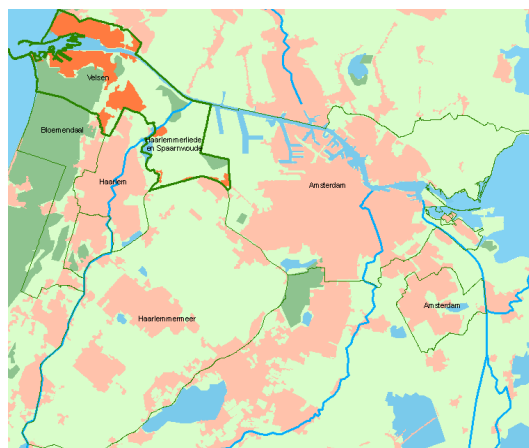
Tabel 13 Directe gevolgen van fusie met Haarlemmermeer

Aantallen	Huidige situatie	Na fusie
<b>Inwoners</b>	144.538	150.117
<b>Kernen</b>	26	30
<b>Raadsleden</b>	39	39
<b>Wethouders</b>	2 - 10	2 - 11

#### 4.1.4 Fusie met Velsen

De kaart laat de nieuwe gemeentegrenzen zien na fusie.

Tabel 14 toont de directe gevolgen van fusie met de gemeente Velsen.



Tabel 14 Directe gevolgen van fusie met Velsen

Aantallen	Huidige situatie	Na fusie
<b>Inwoners</b>	67.470	73.049
<b>Kernen</b>	8	13
<b>Raadsleden</b>	33	35
<b>Wethouders</b>	2 - 8	2 - 9



## 4.2 Beoordelingscriteria

De beoordelingscriteria zijn deels door de gemeente Haarlemmerliede en Spaarnwoude vastgesteld en deels extern gegeven. De criteria van de gemeente Haarlemmerliede en Spaarnwoude zijn gebaseerd op:

- De kernwaarden en de daarin neergelegde ambities.
- De behartiging van de personele belangen.
- De ambities ten aanzien van het sociaal domein.
- De ambities ten aanzien van het fysiek domein.
- De uitkomst van de financiële analyse.
- De voorbereiding van de fusie.

De externe criteria betreffen het Rijksbeleidskader gemeentelijke herindeling, te weten:

- Draagvlak.
- Interne samenhang/dorps- en kernenbeleid.
- Bestuurskracht.
- Evenwichtige regionale verhoudingen.
- Duurzaamheid.
- Financiële (meerjaren)positie.

## 4.3 Vergelijkend overzicht van toezeggingen en afspraken

In de mate waarin en de wijze waarop de drie gemeenten aan de ambities van de gemeente en van de inwoners van de huidige gemeente Haarlemmerliede en Spaarnwoude invulling en uitwerking geven, maken zij verschil. De informatie daarover van de kandidaat-fusiegemeenten is samengevat in een vergelijkend overzicht van toezeggingen en afspraken als gefuseerd wordt met de betreffende gemeente. Dit overzicht is als bijlage bij dit rapport gevoegd.

Hierna volgt in de vorm van een korte beschrijving de duiding van de ontvangen informatie aan de hand van bovengenoemde criteria.

## 4.4 Bereidheid tot fusie

De gemeenten Haarlemmermeer en Velsen zijn bereid tot fusie met de gemeente Haarlemmerliede en Spaarnwoude per 1 januari 2019, waarbij een nieuwe gemeente ontstaat. Dit houdt in dat er geen reguliere gemeenteraadsverkiezingen zijn in maart 2018, maar dat afzonderlijke verkiezingen gehouden worden in november 2018 voor de gemeenteraad van de nieuwe gemeente.

De gemeente Amsterdam is bereid tot fusie met de gemeente Haarlemmerliede en Spaarnwoude middels een 'lichte samenvoeging', waarbij de gemeente Amsterdam niet wordt opgeheven en de gemeente Haarlemmerliede en Spaarnwoude een onderdeel wordt van de gemeente Amsterdam. De datum van de samenvoeging wordt bij wet vastgesteld en zal liggen na de reguliere gemeenteraadsverkiezingen in maart 2018.

De rechtsgevolgen voor de gemeente Haarlemmerliede en Spaarnwoude zijn in alle gevallen dezelfde.

**4.5 Toetsing aan Rijksbeleidskader gemeentelijke herindeling**

Alle drie gemeenten hebben aangegeven dat fusie voldoet aan het Rijksbeleidskader gemeentelijke herindeling.

Voor de gemeente Velsen geldt dat naast dit fusietraject met omliggende gemeenten Beverwijk en Heemskerk onderzoek plaatsvindt naar passende samenwerkingsvormen, waaronder fusie. Dit betekent dat bij fusie met de gemeente Velsen de kans bestaat dat de nieuwe gemeente opnieuw betrokken wordt bij een nieuwe fusie.

**4.6 Toetsing aan kernwaarden**

Alle drie gemeenten onderschrijven de kernwaarden en de daarin neergelegde ambities en willen zich inzetten deze te realiseren in samenspraak met de inwoners.

**4.7 Behartiging personele belangen**

Alle drie gemeenten nemen alle personeelsleden van de gemeente Haarlemmerliede en Spaarnwoude in dienst en bieden hen perspectief.

**4.8 Financiële effecten voor inwoners en bedrijven en lokale voorzieningen**

Bij fusie met alle drie gemeenten daalt de belastingdruk. Op basis van de huidige tarieven van de belangrijkste belastingen (Onroerende Zaakbelasting, Afvalstoffenheffing en Rioolheffing) is de daling bij fusie met Amsterdam, Haarlemmermeer en Velsen respectievelijk: 35%, 26% en 16%.

**4.9 Effecten sociaal domein**

Alle drie gemeenten onderschrijven de ambities van de gemeente Haarlemmerliede en Spaarnwoude en hebben, met inachtneming van de diversiteit van de bevolking, als beleid persoonlijk maatwerk te leveren en de dienstverlening te organiseren op het niveau van de wijk en de buurt. Bestaande contracten worden gecontinueerd.

**4.10 Effecten fysiek domein**

Alle drie gemeenten onderschrijven de ambities van de gemeente Haarlemmerliede en Spaarnwoude en respecteren het bestaande beleid, vastgestelde bestemmingsplannen en het daaronder liggende beleid.

**4.11 Financiële analyse**

Uit de uitgevoerde financiële analyse blijkt dat alle drie gemeenten een financieel gezonde huishouding voeren. In paragraaf 2.2.8 is dit in de tabellen 4, 5 en 6 weergegeven. Daarbij dient de mate van liquiditeit (geduid door de current ratio en quick ratio) in perspectief van de omvang van de gemeente gezien te worden. Grote gemeenten hebben over het algemeen minder snel een liquiditeitsprobleem dan kleine gemeenten.

De kengetallen in de tabellen 4, 5 en 6 aangaande de financiële positie laten een voldoende zien voor alle drie de gemeenten. Daarnaast constateren we dat alle drie gemeenten een structureel sluitende begroting hebben. Onderstaande tabel (tabel 15) maakt dat inzichtelijk.

**Tabel 15** Resultaat na bestemming van de meerjarenbegroting per potentiële fusiepartner

	2016	2017	2018	2019
Amsterdam	€ -	€ 200.648	€ 198.078	€ 3.597.040
Haarlemmermeer	-/- € 533.000	€ 1.186.000	€ 577.000	€ 85.000
Velsen	€ 629.000	€ 263.000	€ 590.000	€ 2.007.000

**4.12 Voorbereiding fusie**

Alle drie gemeenten delen de ambitie van de gemeente Haarlemmerliede en Spaarnwoude om na het besluit tot fusie samen te werken.

**4.13 Friciekostenvergoeding**

Zoals aangegeven is de uitkering op grond van de tijdelijke verdeelmaatstaf herindeling in het gemeentefonds ter dekking van frictiekosten als gevolg van de herindeling in alle gevallen gelijk, namelijk ongeveer € 4,4 miljoen. Dit komt doordat het bedrag berekend wordt over het aantal inwoners dat woonachtig is in de kleinste gemeente, in alle gevallen is dat de gemeente Haarlemmerliede en Spaarnwoude.

**4.14 Effecten gemeentefondsuitkering**

In hoofdstuk 2 zijn de structurele gevolgen van fusie voor de algemene uitkering voor elk van de kandidaat-fusiegemeenten in beeld gebracht. Uit tabel 11 blijkt dat er in alle gevallen sprake is van een negatief effect. Hierbij is dat effect bij een fusie met de gemeente Amsterdam het grootst en bij een fusie met de gemeente Velsen het kleinst.

## Hoofdstuk 5

### Keuze fusiegemeente

Het college van burgemeester en wethouders stelt de gemeenteraad voor op basis van de informatie in dit rapport een keuze te maken voor de kandidaat-fusiegemeente om mee te fuseren.

#### 5.1 Open, transparant en controleerbaar proces

Het besluitvormingsproces is vanaf 2012 vorm en inhoud gegeven en laat zich kenmerken door een brede afweging van alle mogelijkheden om de bestuurskracht te versterken. Bij het gemeentebestuur heeft daarbij voorop gestaan de belangen van de inwoners, maatschappelijke organisaties en ondernemers op de best mogelijke wijze te dienen.

Om inwoners, maatschappelijke organisaties en ondernemers hierbij zo optimaal mogelijk te betrekken is een open, transparant en controleerbaar communicatieproces gevolgd binnen de kaders die door de gemeenteraad zijn vastgesteld, te weten:

- nauw betrekken van bewoners en ondernemers bij het proces door mee te weten, mee te denken en mee te doen, met het door de gemeenteraad vastgestelde communicatieplan als leidraad;
- optimaal informeren van bewoners, belangstellenden en relaties via de media, de Horizon&Stipkranten, de gemeentelijke website, de experttafels en via (kern)bijeenkomsten;
- opstellen van het waardenprofiel met kernwaarden, wensen en ambities, met inbreng van bewoners, ondernemers, vertegenwoordigers van maatschappelijke organisaties, het gemeentebestuur, de raadsfracties, medewerkers van de gemeente en een vertegenwoordiging van de OR.

Aan deze uitgangspunten is in de afgelopen jaren als volgt invulling gegeven:

#### *Verdiepingsonderzoek*

- Uitvoeren van een verdiepingsonderzoek naar de (on)haalbaarheid van verschillende bestuursvormen voor de gemeente, besloten door de gemeenteraad in september 2014.
- Informeren van bewoners over verdiepingsonderzoek in oktober 2014 via een huis-aan-huis informatiebrief van de burgemeester.
- Bijpraten van lokale en regionale media over het toekomstproces en het verdiepingsonderzoek.
- Plaatsen van een advertorial in de lokale weekbladen om inwoners en belangstellenden te informeren over het verdere proces.
- Openbaarmaking van de Nota van bevindingen in januari 2015 en informeren van het personeel en de lokale en regionale media.

- Informeren van bewoners via de Horizon&Stipkrant in februari 2015 met uitnodiging voor debatbijeenkomsten in de eigen kern, om mee te doen aan de enquête en om een mening te geven via de digitale poll.
- Betrekken van bewoners en belangstellenden door de debatbijeenkomsten live uit te zenden via de website.
- Betrekken van jongere inwoners (20-35 jaar) bij het proces via video-opnames bij scholen, sportverenigingen en supermarkten.
- Informeren van pers, bewoners, personeel over conclusies verdiepingsrapport via gesprekken, Horizon&Stipkranten en een bewonersbijeenkomst op 8 april 2015 in de Zoete Inval (die ook live werd uitgezonden).
- Besluiten over toekomst gemeente met betrokkenheid van bewoners en belangstellenden via speciale raadsbijeenkomsten op 28 april 2015 en op 11 mei 2015 waar bewoners vragen konden stellen. Deze bijeenkomsten werden live via onze website uitgezonden.
- Besluitvorming in de openbare commissievergadering van 4 juni 2015 en in de raadsvergadering van 16 juni 2015. Ook deze vergaderingen werden live uitgezonden.

#### *Naar een fusiepartner*

- Informeren kandidaat-fusiegemeenten over de vervolgstappen via een bijeenkomst voor bestuurders op 23 juni 2015.
- Informeren van provincie tijdens het bezoek van de Commissaris van de Koning op 3 september 2015.
- Opstellen plan van aanpak voor de vervolgfases, dat op 3 november 2015 door de commissie Raadsvoorbereiding is besproken en is vastgesteld door de gemeenteraad op 24 november 2015.
- Op basis van het waardenprofiel voeren van oriënterende gesprekken in december 2015 en januari 2016 met de gemeenten Amsterdam, Bloemendaal, Haarlem, Haarlemmermeer, Heemstede, Velsen.
- Informeren van raadsleden via raadsconferenties en de maandelijkse klankbordgroep.
- Betrekken en informeren van vertegenwoordigers maatschappelijk middenveld en bewoners via experttafels, om de expertise op de diverse terrein op te halen en mee te nemen in de gesprekken.
- Informeren en betrekken van bewoners via de Horizon&Stipkrant, berichten in de media, de website en via het Digitale Nieuwsblad.
- Informatievoorziening naar de kandidaat-fusiegemeenten op bestuurlijk niveau via mail, werkbezoeken en schriftelijke correspondentie.
- Kennismaking bestuurders kandidaat-fusiegemeente met Haarlemmerliede en Spaarnwoude via een bustocht op 15 januari 2016, afgesloten met persgesprekken.
- Selecteren kandidaat-fusiegemeenten voor verdiepende gesprekken via position-papers en toelichtende gesprekken. Openbaarmaking position-papers begin maart 2016 via de gemeentelijke website.
- Uitwisseling van financiële gegevens met de gemeenten Amsterdam, Bloemendaal, Haarlem, Haarlemmermeer, Velsen en het uitvoeren van een financiële analyse van de gemeenten.

- Betrekken en uitnodigen van inwoners via Horizon&Stipkrant voor openbare commissievergadering op 10 maart 2016 waar de 'shortlist' bekend werd gemaakt.
- Informeren bewoners over uitkomsten commissievergadering via Horizon&Stipkrant.
- Verdiepende gesprekken aangaan met drie gemeenten in april en mei 2016.
- Toetsen van een mogelijk fusie aan het waardenprofiel en de vastgestelde uitgangspunten van de gemeente (o.a. ongedeeld fuseren).
- Toetsen van een mogelijke fusie aan het Rijksbeleidskader voor herindeling.
- Openbaar maken van de gestelde vragen en de gegeven antwoorden door publicatie op de gemeentelijke website.
- Gelegenheid bieden aan bewoners om zich te informeren en vragen te stellen aan de bestuurders van Amsterdam, Haarlemmermeer en Velsen tijdens de bewonersbijeenkomst op 8 juni 2016, uitnodiging via huis-aan-huis brief.
- Besluitvorming in de openbare commissievergadering van 21 juni 2016 en de raadsvergadering van 28 juni 2016 in de Zoete Inval.

## 5.2 Conclusies naar aanleiding van de bevindingen

De van de drie kandidaat-fusiegemeenten ontvangen informatie in de vorm van een position-paper, antwoorden op de gestelde verdiepingsvragen en de vastgestelde samenvattingen van de gedane toezeggingen en gemaakte afspraken leiden tot de volgende conclusies:

- Zowel Amsterdam, Haarlemmermeer als Velsen zijn bereid tot fusie, met dien verstande dat bij een fusie met Amsterdam deze na de gemeenteraadsverkiezingen in maart 2018 zal zijn op een door de wetgever vastgestelde datum.
- Zowel Amsterdam, Haarlemmermeer als Velsen voldoen aan de criteria van het Rijksbeleidskader gemeentelijke herindeling. Voor Velsen geldt dat naast dit fusietraject een onderzoek plaatsvindt naar passende samenwerkingsvormen met omliggende gemeenten Beverwijk en Heemskerk, waaronder fusie. Dit betekent dat bij fusie met de gemeente Velsen de kans bestaat dat de nieuwe gemeente op termijn opnieuw betrokken wordt bij een nieuwe fusie.
- Zowel Amsterdam, Haarlemmermeer als Velsen onderschrijven de kernwaarden en de overige ambities van de gemeente Haarlemmerliede en Spaarnwoude en willen zich inzetten om deze te realiseren in samenspraak met de inwoners.
- Zowel Amsterdam, Haarlemmermeer als Velsen onderschrijven de ambitie van de gemeente Haarlemmerliede en Spaarnwoude om na het besluit tot fusie samen te werken.
- De uitkomst van de financiële analyse vormt zowel ten aanzien van Amsterdam, Haarlemmermeer als Velsen geen belemmering voor een fusie.
- Zowel Amsterdam, Haarlemmermeer als Velsen hebben de gedane toezeggingen en afspraken bij een fusie vastgesteld in de vorm van een lijst met punten.

## Hoofdstuk 6

### Vervolg

Het college van burgemeester en wethouders legt dit rapport voor aan de gemeenteraad van Haarlemmerliede en Spaarnwoude tegelijk met het raadsvoorstel en het ontwerp-raadsbesluit, dat behandeld zal worden op 21 juni 2016 door de Commissie raadsvoorbereiding en door de gemeenteraad op 28 juni 2016.

De stukken zijn daarmee ook openbaar en te raadplegen via de website van de gemeente Haarlemmerliede en Spaarnwoude, waar ook de overige documenten over dit onderwerp zijn te vinden.

#### 6.1 Fusiebesluit en convenant

Wanneer op 28 juni 2016 de gemeenteraad de keuze heeft gemaakt voor de gemeente om mee te fuseren, zal de gemeenteraad van die gemeente zo spoedig mogelijk eenzelfde besluit nemen. Dat zal nog in juli 2016 gebeuren.

De gedane toezeggingen en gemaakte afspraken zullen door beide gemeenteraden worden vastgelegd in de vorm van een convenant, zijnde een bestuursovereenkomst. Op die manier is nakoming door de nieuwe gemeente gewaarborgd. Tevens zal het convenant een belangrijke bouwsteen zijn bij de opstelling van het herindelingsontwerp.

Voorzien is dat de beide gemeenteraden het convenant eind september 2016 in een raadsvergadering vaststellen.

#### 6.2 Herindelingsontwerp

Gemeenten kunnen alleen worden opgeheven en nieuwe gemeenten kunnen alleen worden ingesteld bij wet. De te volgen procedure is neergelegd in de Wet algemene regels herindeling (Wet Arhi).

De wettelijke procedure houdt onder andere in dat de colleges van burgemeester en wethouders van beide gemeente gezamenlijk een herindelingsontwerp opstellen en laten vaststellen door beide gemeenteraden. Dit document beschrijft de gemeentegrenzen van de nieuwe gemeente, de meerwaarde van fusie voor de inwoners, maatschappelijke organisaties en ondernemers, dat voldaan wordt aan het Rijksbeleidskader gemeentelijke herindeling en de wijze waarop de fusie is voorbereid. Dit ontwerp dienen de gemeenten in te zenden aan het college van Gedeputeerde Staten van de provincie Noord-Holland.

Voorafgaand daaraan leggen de beide colleges van burgemeester en wethouders het ontwerp gedurende acht weken ter inzage. Deze periode is bedoeld om ieder die dat wenst de gelegenheid te geven een zienswijze in te dienen over het ontwerp.

Nadat het ontwerp is ingediend en het college van Gedeputeerde Staten daarover een advies heeft geformuleerd wordt het aan de Minister van Binnenlandse Zaken en Koninkrijksrelaties gezonden. Deze is belast met de noodzakelijke voorbereidingen en de opstelling van de wet waarbij de gemeentelijke indeling wordt gewijzigd.

### 6.3 Herindelingsdatum en gemeenteraadsverkiezingen

Gewoonlijk gaat wijziging van de gemeentelijke indeling, dat wil zeggen de opheffing van de gemeente Haarlemmerliede en Spaarnwoude en de instelling van de nieuwe gemeente in op 1 januari. Dat zal het geval zijn als gefuseerd wordt met de gemeente Haarlemmermeer of Velsen. Er zijn dan bovendien tussentijdse verkiezingen voor de nieuwe gemeenteraad, die zijn eerste vergadering zal hebben op de eerste werkdag volgende op de datum van herindeling. Als de datum van herindeling 1 januari 2019 is, betekent dit dat de twee gemeenten in maart 2018 niet deelnemen aan de reguliere gemeenteraadsverkiezingen.

Een afwijkende herindelingsdatum geldt als gefuseerd wordt met de gemeente Amsterdam. Dit zal plaatsvinden volgens een enigszins afwijkende procedure, die de Minister van Binnenlandse Zaken en Koninkrijksrelaties in 2015 heeft mogelijk gemaakt<sup>9</sup>. Dit is de ‘lichte samenvoeging’, ook wel bekend als gemeentelijke toevoeging. Dit betekent dat de gemeente Amsterdam niet wordt opgeheven en dat de gemeente Haarlemmerliede en Spaarnwoude aan Amsterdam wordt toegevoegd. Deze procedure heeft administratieve voordelen. Zo blijven de burgemeester en het ambtelijk apparaat van Amsterdam in functie. Herindelingsverkiezingen zijn wel nodig. Deze vinden plaats tegelijk met de reguliere gemeenteraadsverkiezingen in maart 2018. De wetgever bepaalt met ingang van welke datum na de gemeenteraadsverkiezingen de fusie een feit is.

### 6.4 Tijdsplanning

Bij een fusie met de gemeente Haarlemmermeer of de gemeente Velsen zal de volgende planning worden gevolgd (tabel 16). De hierin genoemde data zijn uiterste termijnen.

Tabel 16 Tijdsplanning

Wat	Wie	Wanneer
<b>Opstellen herindelingsontwerp</b>	Colleges van B&W	December 2016
<b>Ter inzage</b>	Gemeenten	Februari 2017
<b>Vaststellen herindelingsontwerp</b>	Gemeenteraden	Mei 2017
<b>Vaststellen herindelingsadvies</b>	Gedeputeerde Staten	Juni 2017
<b>Wetgevingstraject</b>	Ministerie van BZK	Juli 2017 – Juni 2018
<b>Gemeenteraadsverkiezingen</b>	Gemeenten	November 2018
<b>Fusie</b>	Nieuwe gemeente	Januari 2019
<b>Installatie raadsleden</b>	Nieuwe gemeenteraad	Januari 2019

<sup>9</sup> Brief van de Minister van Binnenlandse Zaken en Koninkrijksrelaties aan de Tweede Kamer, d.d. 30 juni 2015.



## **Bijlagen**

Bij deze nota behoren de volgende bijlagen:

1. Waardenprofiel met de 10 kernwaarden (\*)
2. Overzicht met inzet van communicatie- en voorlichtingsmiddelen voor participatie door inwoners, maatschappelijke organisaties en ondernemers (\*)
3. Position-papers (\*\*)
  - 3.1 Position-paper van Amsterdam
  - 3.2 Position-paper van Haarlemmermeer met aanbiedingsbrief
  - 3.3 Position-paper van Velsen
4. Verdiepingsvragen (\*\*)
  - 4.1 Verdiepingsvragen aan Amsterdam
  - 4.2 Verdiepingsvragen aan Haarlemmermeer
  - 4.3 Verdiepingsvragen aan Velsen
5. Antwoorden (\*\*)
  - 5.1 Antwoorden van Amsterdam
  - 5.2 Antwoorden van Haarlemmermeer met aanbiedingsbrief
  - 5.3 Antwoorden van Velsen
6. Lijsten van toezeggingen afspraken (\*\*)
  - 6.1 Lijst van toezeggingen en afspraken van Amsterdam
  - 6.2 Lijst van toezeggingen en afspraken van Haarlemmermeer met aanbiedingsbrief
  - 6.3 Lijst van toezeggingen en afspraken van Velsen
7. Nadere toelichting bij de toezeggingen en afspraken (\*\*)
  - 7.1 Antwoorden van Amsterdam
  - 7.2 Antwoorden van Haarlemmermeer
  - 7.3 Antwoorden van Velsen
8. Vergelijkend overzicht van toezeggingen en afspraken van Amsterdam, Haarlemmermeer en Velsen (\*)

(\*) Bijgevoegd.

(\*\*) Gepubliceerd op de website van de gemeente Haarlemmerliede en Spaarnwoude.