



Position Paper
Gemeente Bloemendaal
Februari 2016

De Parel van Zuid-Kennemerland

De Bloemendaalse positie ten opzichte van een bestuurlijke fusie met Haarlemmerliede en Spaarnwoude

De Parel van Zuid-Kennemerland
*De Bloemendaalse positie ten opzichte van een bestuurlijke
fusie met Haarlemmerliede en Spaarnwoude*



Position Paper

De Parel van Zuid-Kennemerland

De Bloemendaalse positie ten opzichte van een bestuurlijke fusie met Haarlemmerliede en Spaarnwoude

Gemeente Bloemendaal
Bloemendaalseweg 158, 2051 GJ, Overveen
Postbus 201, 2050 AE, Overveen
T 14 023 **E** gemeente@bloemendaal.nl
www.bloemendaal.nl

Datum 15 februari 2016
Status definitief
Kenmerk 2016000424



Inhoud

1. Voorwoord	3
2. Achtergrond	4
3. Het profiel van de gemeente Bloemendaal	6
4. De Bloemendaalse positie ten opzichte van het waardenprofiel van Haarlemmerliede en Spaarnwoude.....	9
5. Randvoorwaarden vervolg	14
6. Financieel overzicht	15
7. Een gezamenlijke toekomst	18

1. Voorwoord

Met dit document beschrijven wij de positie van de gemeente Bloemendaal ten opzichte van een mogelijke bestuurlijke fusie met de gemeente Haarlemmerliede en Spaarnwoude. We geven hiermee een vervolg aan de verkennende gesprekken die eind 2015 tussen de colleges van beide gemeenten zijn gevoerd, en we geven zo ook een invulling aan het verzoek om de positie van Bloemendaal in een '*position paper*' te verwoorden, als afsluiting van een oriënterende fase.

Dit document verwoordt ons collegestandpunt, waarover wij de gemeenteraad van Bloemendaal hebben geïnformeerd. De raadscommissie Bestuur en Middelen heeft dit document op 11 februari 2016 besproken en het aanbieden ervan aan de gemeente Haarlemmerliede en Spaarnwoude in ruime meerderheid ondersteund. Vanzelfsprekend is in volgende fases de mening- en besluitvorming van de gemeenteraad randvoorwaardelijk en van doorslaggevend belang.

Met dit document vertrouwen wij erop dat wij voor de inwoners, de gemeenteraad, het college en de organisatie van de gemeente Haarlemmerliede en Spaarnwoude op hoofdlijnen een helder beeld schetsen van het profiel van de gemeente Bloemendaal, en de positie ten opzichte van een bestuurlijke fusie tussen onze beide gemeenten.

Voorop staat dat wij hierbij uitgaan van het behoud van een hoog niveau van voorzieningen voor inwoners, het versterken van de kracht van lokale gemeenschappen en het behoud van in hoge mate aanwezige onderscheidende kwaliteiten van de leefomgeving, die ook voor de regio van groot belang zijn.

We formuleren de kans om als Haarlemmerliede en Spaarnwoude en Bloemendaal tezamen verder vorm te geven aan de toekomst van een unieke woon- en leefomgeving, aan de toekomst van de 'Parel van Zuid-Kennemerland'.

*Het college van burgemeester en wethouders van Bloemendaal
Februari 2016*

2. Achtergrond

De gemeente Haarlemmerliede en Spaarnwoude (in het vervolg aangeduid als H&S) onderzoekt al enige tijd hoe de bestuurlijke toekomst kan worden vormgegeven. De gemeenteraad van H&S heeft besloten dat 'het niet wenselijk is in de huidige vorm en omvang bestuurlijk zelfstandig te blijven voortbestaan' en dat 'gekoerst gaat worden richting bestuurlijke fusie, tenzij gedurende het proces blijkt dat er een andere optie is, waarbij de belangen en waarden van de gemeenschap beter worden gewaarborgd' (richtinggevend besluit bestuurlijke toekomst gemeente H&S, 16 juni 2015). Tevens heeft de gemeenteraad van H&S besloten om het college opdracht te geven tot het uitwerken van een plan van aanpak en het voeren van verkennende gesprekken, onder andere met 'gerede partners' in de regio. Dit gesprek heeft met Bloemendaal plaatsgevonden op 21 december 2015.

Op 1 juli 2015 informeerde het college van B&W van de gemeente H&S het college van de gemeente Bloemendaal over deze stand van zaken en verzocht tevens om aan te geven of Bloemendaal deel wilt nemen aan het vervolgproces. Op 18 augustus 2015 heeft het Bloemendaalse college aan dit verzoek invulling gegeven en besloten:

1. mee te doen in het vervolgproces en de reactie op het verzoek van de gemeente Haarlemmerliede en Spaarnwoude vast te stellen;
2. de gemeenteraad van Bloemendaal hierover te informeren;
3. de colleges van de gemeente Heemstede en Zandvoort gezien de bestaande samenwerkingsverbanden hierover te informeren.

Dit besluit is uitgevoerd door verzending van de reactie aan het college van H&S (per brief d.d. 19 augustus 2015 met kenmerk 2015054807).

De inhoud van bovenstaande reactie gaf aan dat Bloemendaal al sinds enige jaren op diverse onderwerpen nauw en succesvol samenwerkt met de gemeente H&S. De Bloemendaalse afdeling Automatisering (inmiddels de Gemeenschappelijke Regeling IT met Heemstede) verzorgt een groot deel van de (kantoor)automatisering voor H&S. De Bloemendaalse afdeling Gemeentebelastingen Kennemerland Zuid (GBKZ) voert de gezamenlijke belastingheffing uit (ook voor Zandvoort en Heemstede), en verzorgt het beheer van vastgoedinformatie. En in de Intergemeentelijke Afdeling Sociale Zaken (IASZ) van de gemeente Heemstede werken we samen aan de uitvoering van taken binnen het sociale domein.

Mede gezien de verwevenheid van de uitvoering van een belangrijk aantal taken heeft Bloemendaal positief gereageerd om gebruik te maken van de uitnodiging van het college van H&S om deel te nemen in het vervolgproces gericht op de bestuurlijke toekomst. Een bestuurlijke fusie met Bloemendaal zal als gevolg hebben dat bij de uitvoering van deze taken succesvolle werkwijzen kunnen worden voortgezet en verder kunnen worden verstrekt binnen de (regionale) verbanden zoals deze nu bestaan. Hiermee is een (organisatorische) basis voor doelmatige, doeltreffende en kwalitatief hoogwaardige uitvoering van een groot aantal taken reeds aanwezig.

In reactie op de brief van 19 augustus 2015 heeft het college van H&S vervolgens aangegeven behoefte te hebben aan een nadere duiding van de positie van Bloemendaal en verzocht om aan te geven of 'Bloemendaal bereid is oriënterend te spreken over de mogelijkheid van fusie' (brief d.d. 1 oktober 2015 met kenmerk 201506347). Het college van Bloemendaal heeft daar eveneens

positief op gereageerd (per brief d.d. 27 oktober 2015 met kernmerk 2015063515). De gemeenteraad van Bloemendaal is over de bovenstaande correspondentie geïnformeerd.

Waarom neemt Bloemendaal deel aan het verkennende proces?

De redenen van Bloemendaal om deel te nemen in het proces gericht op bestuurlijke fusie van H&S zijn als volgt samen te vatten:

1. Een bestuurlijke fusie van Bloemendaal en Haarlemmerliede en Spaarnwoude leidt tot een vergroting van de kracht als samenwerkingspartner (met grotendeels gelijkwaardige belangen) in de Metropoolregio Amsterdam. Om ons heen vinden reeds verschillende vormen van gemeentelijke schaalvergroting plaats om te kunnen blijven voldoen aan de eisen aan de gemeente van de toekomst. In deze regionale bewegingen is het voor Haarlemmerliede tezamen met Bloemendaal mogelijk om de slagkracht bij het vertegenwoordigen van veelal gelijkwaardige belangen van de inwoners van onze gemeenten te vergroten.
2. In aanvulling bij het eerste punt staat het behoud van de hoogwaardige (groene) kwaliteiten van de woon- en leefomgeving (zoals Haarlemmerliede en Spaarnwoude en Bloemendaal die reeds lange tijd kennen) centraal. De 'rust en ruimte' is en blijft een waardevolle toevoeging - van regionaal en bovenregionaal belang - in de verstedelijkte metropoolregio.
3. Bloemendaal is van oudsher een gemeente met verschillende dorpskernen en een groot buitengebied, net zoals Haarlemmerliede en Spaarnwoude. Ook na een fusie tussen de beide 'kernengemeenten' blijft de focus dus gericht op het versterken van de (kleinere) lokale gemeenschappen en het ondersteunen van de dorpskernen: met gelijkwaardige belangen, maar tevens rijk aan verschillen.
4. We voeren sinds jaren succesvol diverse taken uit in samenwerking met de gemeente Haarlemmerliede en Spaarnwoude. Een bestuurlijke fusie met Bloemendaal leidt tot voortzetting van de uitvoering van deze taken binnen dezelfde (regionale) verbanden. Waarbij nabijheid, de menselijke maat, doeltreffendheid en doelmatigheid bewezen centraal staan.
5. De gemeentelijke organisaties zijn op veel onderdelen reeds in samenwerking vervlochten en kunnen door een bestuurlijke fusie verder worden verenigd en versterkt. Door de organisatorische samenwerking met Heemstede ontstaat bovendien een steeds krachtigere ambtelijke organisatie, met waar nodig meer schaalgrootte en een focus op doorontwikkeling van professionaliteit en het bedienen van lokale gemeenschappen en maatschappelijk initiatief.

3. Het profiel van de gemeente Bloemendaal

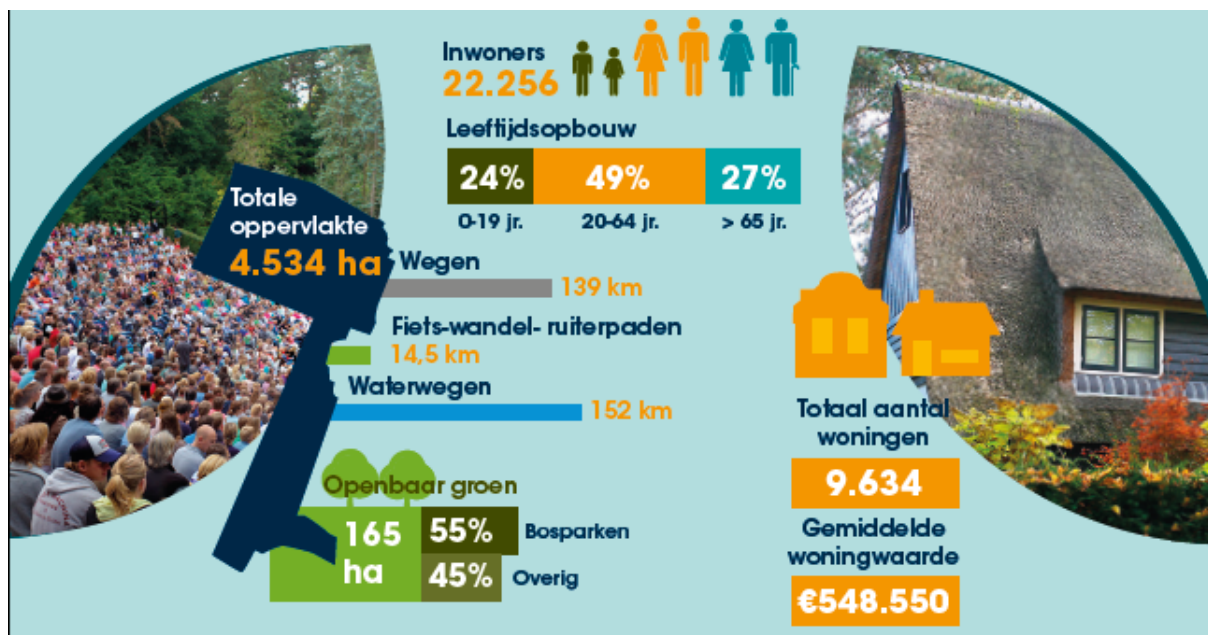
In deze paragraaf introduceert de gemeente Bloemendaal zich door een beschrijving te geven van feiten en cijfers, onderscheidende kenmerken en de ontstaansgeschiedenis. Hiermee geven we een beeld van het profiel van de gemeente Bloemendaal.

De gemeente Bloemendaal: cijfers en feiten

De gemeente bestaat uit de dorpen Bloemendaal, Overveen, Aerdenhout, Bennebroek en Vogelenzang. Ze is gelegen ten westen van de gemeenten Haarlem en Heemstede op de binnenduinrand en grenst gedeeltelijk aan zee. De gemeente grenst geografisch niet aan H&S.

Qua oppervlakte is Bloemendaal een uitgestrekte gemeente, 4521 ha groot. De lengte van de gemeente is ongeveer 14 kilometer van noord naar zuid. Even ten zuiden van Overveen is ze van oost naar west nog geen kilometer breed. In het brede deel (Bloemendaal-Overveen) is de gemeente 5,5 kilometer breed.

De gemeente is dun bevolkt omdat een groot gedeelte van de oppervlakte van de gemeente uit ongerepte duinen bestaat (Natuurpark Zuid-Kennemerland). De gemeente heeft ruim 22.000 inwoners, verspreid over de dorpskernen Bloemendaal, Overveen, Aerdenhout, Bennebroek en Vogelenzang. De dorpen waar de bebouwing dicht is, liggen aan de oostelijke duinrand.



Het ontstaan van de gemeente

De gemeente Bloemendaal is ontstaan uit de ambachtsheerlijkheden Tetterode, Aelbertsberg en Vogelenzang. Tetterode is nu Overveen, Aelbertsberg is Bloemendaal, de naam Vogelenzang is onveranderd.

De naam Tetterode of Tetrode dateert waarschijnlijk al uit de 13e eeuw, aangezien de meeste rode-namen, die op het kappen of rooien van bomen wijzen, uit die tijd stammen. Het moet gelegen hebben ten zuidwesten van de tegenwoordige kom van Overveen. Het is onbekend of er een kasteel of hofstede heeft gestaan. Leden van het geslacht Tetrode woonden in Haarlem. Als

wapen voerden zij een schild van sabel (zwart) met drie zilveren plompenbladeren, waaraan het huidige gemeentewapen van Bloemendaal is ontleend.

Van Overveen wordt in historische stukken eerst in de 15e eeuw gesproken. Het was de plaats, gelegen "over het veengebied" tussen de strook duinzand waarop Haarlem lag en de duinstreek. De naam Aerdenhout komt van "anderen hout" ter onderscheiding van de Haarlemmer Hout. Vanaf de 16e eeuw is er sprake van de Ander-Hout, Anderhout en Aerdenhout. Dit gebied behoorde ook tot de jachtterreinen van de Brederode's.

Een ander gebouw gesticht door Floris V was 't Huys te Vogelesang. Vogelenzang was vroeger een gedeelte van Den Hout, het grote bos dat zich tussen Alkmaar en Sassenheim uitstrekte. Hier bouwde Floris V een jachthuis waar hij met zijn heren en ridders vertoefde om te jagen. Van dit gebouw zijn in de nabijheid van het tegenwoordige Huis te Vogelenzang steenmoppen in de grond gevonden.

Uit opgravingen meent men dat in de brons- of ijzertijd (2000 jaar vóór Christus) tussen Overveen en Aerdenhout mensen hebben gewoond. In de Romeinse tijd woonden hier de Kaninefaten. Daarna Saksen en Friezen.

Ook zijn er Noormannen in deze streek geweest. Omstreeks 870 na Christus regeerden twee Noormannen als vorsten over de duinstreek. Eén heette Rorik. Het Rockaertsduin (tegenwoordig de Blinkert) zou naar hem zijn genoemd. Bij deze duintop zou ook de eerste nederzetting in de gemeente Bloemendaal ontstaan zijn, genaamd Rockaes.

Blekerijen en bloembollenteelt

Vanaf eind 16e eeuw was de blekerij in deze omgeving een belangrijke tak van nijverheid. Protestantse emigranten uit Vlaanderen en Brabant richtten linnen-, garen- en kleeblekerijen op. Eind 16e eeuw waren er ongeveer 40. In de 17e eeuw waren er minder, maar wel grotere. In 1800 was er nog maar één. De gronden werden veranderd in weiden of tuinderijen of werden tot buitenplaats verbouwd.

In de omgeving van Overveen vestigden zich bollenkwekers. In het Rechthuis (nu Van Ouds het Raadhuis) vonden bloembollenverkopingen plaats. Overveen was het belangrijkste centrum voor teelt en handel. In 1886 bedroeg de oppervlakte van de bloembollenvelden in Bloemendaal 145 ha, in Hillegom was dit nog slechts 81 ha.

Ook probeerde men duinvlakten in vruchtbare grond om te zetten. Met name wilde men de duinen achter Overveen ontginnen. Dit lukte niet door verstuing en de overlast van konijnen. Alleen schapenteelt lukte. Aan de namen van de duinvlakten kan men dit nog zien. De bebossing met dennen, sparren, loofbomen in de duinen slaagde wel. Hierdoor kreeg de omgeving meer natuurschoon.

Buitenplaatsen

De gemeente Bloemendaal is bekend om haar vele buitenplaatsen en landgoederen, zoals Vogelenzang, Woestduin, Vinkenduin, Leyduin, Boekenrode, Elswout, Saxenburg, Hartenlust, Zomerzorg, Duin en Daal, Wildhoef, Veen en Duin, Sparrenheuvel, De Rijk, De Beek, Buytentwist, Duinzigt, Vaart en Duin, Elswoutshoek. Veel van deze gronden zijn verkaveld (Boekenrode, Hartenlust, Saxenburg, Zomerzorg, Wildhoef, Veen en Duin). Andere zijn min of meer in hun oorspronkelijke staat gebleven. Het huis kreeg veelal een andere bestemming. De gronden zijn als landschapspark te bezoeken (Huis te Vogelenzang, Leyduin, Vinkenduin, Woestduin, Elswout).

Forensenplaats

De grote villa's werden in de 20e eeuw gebouwd. Bloemendaal ontwikkelde zich vanaf ca. 1880 tot een forensenplaats, o.a. door de verbetering van de verkeersmiddelen (trein, tram). Er werden nieuwe villawijken gebouwd: Bloemendaalse Park, Aerdenhout, Duinlustpark, Duin en Daal, Kweekduin, omgeving Julianalaan. Bloemendaal ging zijn typisch landelijke karakter verliezen. Getracht werd wel zoveel mogelijk natuurschoon te sparen. Villabouw bedreigde het natuurschoon. Zo werden buitenplaatsen verkaveld en bebouwd: Groot Bentveld, Naaldenveld, Hartenlust, Wildhoef. Er was veel open bebouwing. Winkels en werkplaatsen werden geweerd. Pas in 1917 werden kleine woningen gebouwd voor arbeiders en minder welgestelden: Ramplaankwartier (nu gemeente Haarlem), Veldlaan (Aerdenhout), Bloemendaal-Noord (noordhoek Schapenduinen), Sterrebosch, Kinheimpark (Bloemendaal), Oranjekwartier (Overveen).

Niet alleen Bloemendaal breidde zich uit, ook de naburgemeente Haarlem zocht daarvoor ruimte. Schoten werd bij Haarlem gevoegd, maar ook Bloemendaal en Heemstede moesten gedeelten van hun grondgebied afstaan. Het Zijlweggebied, Rolland, Ramplaankwartier, Duinvliet, grondgebied van de gemeente Bloemendaal, werden in 1927 door Haarlem geannexeerd. Was Overveen vroeger het grootste dorp, na de annexatie van een gedeelte van Overveen door Haarlem in 1927 werd Bloemendaal het grootste dorp, mede door de bouw van veel grote villa's.

Fusie met Bennebroek

Tot 1 januari 2009 bestond de gemeente Bennebroek als zelfstandige gemeente. Vanaf dat moment is zij gefuseerd met de gemeente Bloemendaal. Bennebroek is het meest zuidelijke dorp van in de provincie Noord-Holland. Het dorp is gesitueerd op de oude binnenduinen van Kennemerland, de voormalige geestgronden en een strook veengrond tussen de Haarlemmermeer en de Noordzee. Kenmerkend voor Bennebroek is de centrale ligging, tussen strand, bossen en duingebied. Het is een mooie groene dorpskern. De woonwijken zijn zo opgezet, dat er meer dan voldoende ruimte voor plantsoenen overblijft. En daar is en wordt dankbaar gebruik van gemaakt.

Bij de fusie met Bloemendaal in 2009 zijn door de gemeenteraad van Bennebroek voorwaarden gesteld, vergelijkbaar met het waardenprofiel van H&S. Tot op heden wordt invulling gegeven aan die voorwaarden, zoals recent de realisatie van een Centraal Servicepunt te Bennebroek waarin maatschappelijke voorzieningen en gemeentelijke dienstverlening op lokaal niveau toegankelijk blijven.

4. De Bloemendaalse positie ten opzichte van het waardenprofiel van Haarlemmerliede en Spaarnwoude

Met het waardenprofiel beschrijft de gemeente H&S de inhoudelijke uitgangspunten en voorwaarden voor het aangaan van het proces tot fusie zoals deze zijn vastgesteld door de gemeenteraad van Haarlemmerliede op 24 november 2015.

Het profiel gaat uit van de volgende 10 waarden/uitgangspunten:

1. De groene bestemming van de Groene Buffer en de natuurwaarden blijven behouden.
2. Door recreatieve activiteiten in het groene landschap te bevorderen blijft de belevingswaarde van het buitengebied groot.
3. De leefbaarheid in de dorpen en in het buitengebied blijft behouden door een aantrekkelijk, veilig en gezond leefklimaat voor inwoners, werkenden en bezoekers te stimuleren.
4. De bestaande gemeenschapszin en het gemeenschapsgevoel in de dorpen wordt actief bevorderd.
5. De lokale verbindingen tussen de dorpen blijven op een adequaat peil door in te zetten op een goede infrastructuur.
6. Bedrijvigheid die past in de ruimtelijke structuur wordt gestimuleerd.
7. De waarde van cultureel erfgoed wordt bevorderd door dit te beschermen en op een passende manier toegankelijk te maken.
8. Het huidige voorzieningenniveau blijft behouden.
9. De gemeentelijke dienstverlening blijft minimaal op het huidige kwaliteitsniveau, waarbij de lijnen tussen inwoners, bedrijven en gemeente zo kort mogelijk blijven.
10. Gemeentelijke belastingen blijven op een betaalbaar niveau.

En een aanvullende kernwaarde beschrijft een zorgvuldige inpassing van personeel en organisatie als onderdeel van het fusieproces.

Hieronder volgt de beknopte reactie op het waardenprofiel, op basis van de bestaande Bloemendaalse beleidsuitgangspunten.

In reactie op punten 1 en 2 (ruimtelijk beleid en behoud groen)

Het behoud van ruimtelijke kwaliteit is voor Bloemendaal een belangrijk uitgangspunt in vigerend ruimtelijk beleid. In die zin wordt de eerste kernwaarde onderschreven. De huidige structuurvisie geeft voor Bloemendaal een leidende en zelfbindende visie op de ruimtelijke ontwikkeling: duurzaam en met het behoud van het uitzonderlijk hoge niveau van ruimtelijke (groene) kwaliteit centraal. De structuurvisie is uitgewerkt in actuele en heldere bestemmingsplannen, voor iedere dorpskern.

We onderscheiden drie zones, met ieder specifieke eigen waarden en perspectieven.

- De kust- en duinzone: De continuïteit van het natuurgebied moet worden gewaarborgd. Het landschap mag niet versnipperen en de groene beleving moet versterkt worden.
- De landgoederenzone: De cultuurhistorische en natuurlijke waarde van de landgoederen en de open strandvlakten moet behouden blijven.
- De dorpen zone: Het authentieke en eigen karakter van elk dorp moet behouden en versterkt worden.

De visie op ruimtelijke ontwikkelingen ordent zich zo op een vergelijkbare wijze als H&S. In de Structuurvisie van H&S getiteld 'Samen naar 2035' wordt ook een helder onderscheid gemaakt tussen de dorpen en het (grote) buitengebied wat als groene bufferzone dient in een verstedelijkte context.

In het ruimtelijk domein is zo een gemeenschappelijke waarde op te merken waarbij zowel H&S als Bloemendaal een in hoge mate gelijkwaardige visie hebben op het in stand houden en versterken van unieke (groene) kwaliteiten van de woon- en leefomgeving in Zuid Kennemerland, als 'parel' te midden van verstedelijking. Juist deze balans is ook regionaal van groot belang voor de metropoolregio Amsterdam. Dit geeft een uitgangspunt voor een heldere positie en balans te midden van ontwikkelingen van grootstedelijke en (bovenregionale) aard, waarbij in de regio ook 'de stem van kleine gemeenschappen en gemeenten' te horen moet zijn. Hier zetten wij ons voor in.

In reactie op punten 3, 4 en 8 (leefbaarheid, voorzieningen, dorpskernen)

Bloemendaal is een gemeente met vijf diverse dorpskernen, en een groot buitengebied. Het behoud van voorzieningen ten behoeve van de leefbaarheid in iedere kern is al jaren het uitgangspunt. Het dorpsgericht werken zit als het ware in de genen van bestuur en organisatie, ons dorpskernenbeleid geeft hieraan invulling, evenals bovengenoemd ruimtelijk uitgangspunt van de Structuurvisie. Ook wordt in de diverse kernen geïnvesteerd in winkelstraten om ondernemen in Bloemendaal aantrekkelijk te maken en te houden. Uitgangspunt van het huidige coalitieakkoord is om ook in onderwijsvoorzieningen (extra) te investeren, wat leidt tot een hoog niveau met volop sportvoorzieningen en muzieklés voor leerlingen aangeboden door de gemeente. Ook de gemeente wil goed en laagdrempelig toegankelijk zijn in de dorpskernen. Daarom hebben wij een separaat Centraal Servicepunt voor inwoners van het zuidelijke deel van onze gemeente.

We zetten momenteel (ook in samenwerking met Heemstede) volop in op het ondersteunen van maatschappelijk initiatief en zelforganisatie van de samenleving. We hebben nieuwe manieren voor burger- en overheidsparticipatie ontwikkeld, in samenwerking met de lokale gemeenschap. In 2016 gaan we deze nieuwe manieren aan de slag. Ook de ambtelijke organisatie is hiervoor opgeleid.

Een nieuw te vormen en te fuseren gemeente zal bestaan uit de huidige vijf Bloemendaalse kernen en de kernen Halfweg, Spaarndam, Haarlemmerliede, Penningsveer en Spaarnwoude en de verbindende buitengebieden. Een uitgangspunt is dat verschillen tussen kernen bestaan. Iedere dorpskern kent een eigen identiteit, en daarmee een eigen behoefte aan ondersteuning en toepassing van gemeentelijk beleid. Uitgangspunten voor een nieuw te vormen gemeente met verschillende kernen zijn:

- het groene, dorps karakter en de leefbaarheid in de afzonderlijke kernen blijft gewaarborgd;
- inwoners kunnen gebruik (blijven) maken van een goed dienstverlenings- en voorzieningenniveau (zoals servicepunten in de kernen en dienstverlening op maat);
- het bestuur (en de organisatie) staat dicht bij de inwoners van de diverse kernen;
- actief burgerschap, maatschappelijke initiatieven en vrijwilligerswerk vormen belangrijke bouwstenen voor de lokale samenleving in iedere kern afzonderlijk en in de nieuwe gemeente als geheel.

Bloemendaal, als duidelijke 'kernengemeente', ondersteunt zo in hoge mate de door H&S beschreven uitgangspunten en 'nadere duiding van de visie op leefbaarheid kernen' (bijlage 4 bij het raadsbesluit).

In reactie op punt 5 (verkeer en verbindingen)

In vervolg op bovenstaande kan worden aangevuld dat kwalitatief sterke verbindingen tussen dorpskernen vanuit de gemeente zoveel als mogelijk worden nagestreefd, waarbij de bereikbaarheid van relatief kleine dorpskernen (in regionaal verband) extra aandacht vraagt. Binnen de hele gemeente wordt goed openbaar vervoer gestimuleerd, vooral naar trekkers en iconen. Busroutes willen we beter laten aansluiten op de treinstations. Ook de inzet van een buurtbus in de gemeente is met name voor bepaalde doelgroepen een goede oplossing. Het fietsnetwerk richting kust en binnen de regio moet verbeterd worden vanwege de toenemende recreatieve druk vanuit met name Haarlemmermeer. Bij trekkers en iconen zetten we in op voldoende parkeergelegenheid door het jaar heen. Hoewel de dorpskernen van H&S excentrisch liggen ten opzichte van de bestaande vijf kernen, zullen we blijven streven deze vormen van bereikbaarheid en verbinding op hoogwaardige wijze (en in regionaal verband) vorm te geven.

In reactie op punt 6 (bedrijvigheid/economie)

Wij vinden bedrijvigheid, zoals bijvoorbeeld levendige lokale economie van groot belang voor de dorpskernen. Zoals gezegd investeren we daarom bijvoorbeeld extra in de winkelstraten van de dorpen. Bovendien heeft het vormgeven van (dorpsgericht) economisch beleid op dit moment onze aandacht om nog beter in te kunnen zetten op behoud van bedrijvigheid en voorzieningen en dit ook te doen vanuit een meerjarige visie. Deze lijn trekken we in geval van fusie door naar de nieuwe kernen van de gemeente H&S. Het leren kennen en ondersteunen van lokale initiatieven is hierbij van groot belang.

Al jaren werken wij met een goed toegankelijk aanspreekpunt om lokale ondernemers snel en eenduidig van dienst te kunnen zijn. Deze dienstverlening wordt goed beoordeeld.

In reactie op punt 7 (cultureel erfgoed)

Bloemendaal is bijzonder rijk aan cultureel erfgoed. Uitzonderlijk en uniek in Nederland zijn de grote hoeveelheid prachtige landgoederen die van grote waarde zijn voor inwoners van de gemeente en de regio. Het behoud van dergelijk cultureel erfgoed staat hoog in het vaandel en is een belangrijk uitgangspunt van ons coalitieakkoord en collegeprogramma. We werken aan een notitie landgoederenbeleid en het vormgeven van een apart aanspreekpunt voor landgoedeigenaren om waar nodig nog beter te ondersteunen en in te zetten op behoud van cultureel erfgoed voor de toekomst. Dit zijn voorbeelden van wijzen waarop cultureel erfgoed van H&S een solide verankering kan vinden in gemeentelijke beleid van een nieuw te vormen gemeente na fusie. Daarnaast willen wij als gemeente vooral een faciliterende rol spelen op het gebied van cultuur, bijvoorbeeld door culturele initiatieven een ruimte te bieden of waar nodig te subsidiëren.

In reactie op punt 9 (dienstverlening)

De dienstverlening van Bloemendaal wordt al jaren bovengemiddeld goed beoordeeld door inwoners. Om dit te behouden en te versterken hebben we de afgelopen volop doorontwikkeld in nieuwe en moderne manieren van dienstverlening. Met de verhuizing naar het nieuwe gemeentehuis hebben wij alle dienstverlening aan inwoners ondergebracht in een nieuw organisatieonderdeel en in het nieuwe publiekscentrum. Daarnaast zetten we in op bereikbaarheid en laagdrempeligheid door een Centraal Servicepunt in Bennebroek open te houden. Dit dienstverleningsconcept biedt ook in geval van fusie het uitgangspunt dat de gemeente goed

benaderbaar is in de dorpskernen van H&S, en dat dit steeds meer wordt ondersteund door nieuwe vormen van dienstverlening (digitaal, en op dienstverlening op maat zoals bezorging aan huis).

We zetten sterk in op digitalisering en slimme vormen van informatievoorziening. Ook in samenwerking met Heemstede. De digitale dienstverlening wordt daardoor steeds verder verbeterd, en we werken op zaakgerichte wijze ondersteund door ICT systematiek samen met Heemstede. Deze systematiek garandeert een doeltreffende afhandeling, en heldere statusinformatie voor inwoners. We zetten zo de komende jaren onverminderd door op het behouden van de (bovengemiddeld) goede beoordeling door onze inwoners van onze dienstverlening in het onderzoek Waar Staat Je Gemeente.

In reactie op punt 10 (belastingen)

De gemeentelijke begroting van Bloemendaal is meerjarig structureel en reëel in evenwicht. Ondanks de invulling van verschillende kortingen vanuit het Rijk en andere financiële ombuigingen is de begroting sluitend en de gemeente financieel op orde. Wij kunnen daarom ook blijven uitgaan van een gezond belastingklimaat, waarbij een uitgangspunt van ons coalitieakkoord is dat de ozb jaarlijks maximaal met het inflatiepercentage stijgt. Het ozb-tarief voor eigenaren van woningen bedraagt in Bloemendaal in 2016 0,1085% van de WOZ-waarde, ten opzichte van 0,1277% in H&S. Het gebruikersdeel van de ozb voor niet-woningen (winkeliers/ondernemers) wordt in Bloemendaal trapsgewijs verlaagd, waarbij deze belastingverlaging in 2017 geheel gerealiseerd is. De hondenbelasting is in Bloemendaal recentelijk afgeschaft.

De belastingen van de gemeente H&S worden reeds jaren op een doelmatige en doeltreffende wijze uitgevoerd door de Bloemendaalse dienst Gemeentebelastingen Kennemerland Zuid (GBKZ). De uitvoering van belastingen blijft in geval van fusie belegd bij deze dienst wat een goede overgang en continuering van de dienstverlening bespoedigd.



Financiële kerngegevens komen wat uitgebreider aan bod in hoofdstuk 6 (Financiële gegevens).

In reactie op de aanvullende kernwaarde (inpassing personeel en organisatie)

De aanvullende kernwaarde, los van de inhoudelijke aspecten, spreekt over een zorgvuldig proces gericht op inpassing van de organisatie van Haarlemmerliede. Dit uitgangspunt wordt onderschreven, hiermee hebben wij als gemeente Bloemendaal bovendien reeds ervaring door het fusietraject van enige jaren terug met Bennebroek. Ook daar stond de zorgvuldige omgang met medewerkers vanzelfsprekend centraal, onder andere door de opstelling van een speciaal Sociaal Statuut en overleggen van gezamenlijke GO's.

De fusie van beide gemeenten is tenslotte een bestuurlijk besluit dat grote gevolgen heeft voor het personeel. De Wet Arhi schrijft voor dat ten aanzien van de overgang van het personeel goede afspraken gemaakt moeten worden met de vakbonden. Daarnaast vinden wij een goed overleg met de ondernemingsraden over de inrichting en de invulling van de samengevoegde organisatie, alsmede over het fusieproces, van groot belang. Hiervoor kunnen zowel de beide Georganiseerde Overleggen (GO) als de beide ondernemingsraden vanuit hun midden een vertegenwoordiger aanwijzen om een zogenaamde Bijzonder GO (BGO) en een Bijzondere OR (BOR) in te stellen. Op

een vergelijkbare wijze hebben wij succesvol en tot tevredenheid invulling gegeven aan de personele inpassing bij de fusie met Bennebroek in 2009.

Overigens heeft eind 2015 (op hoofdlijnen, en met positieve bevinding) overleg plaatsgevonden met de Bloemendaalse OR over de deelname in het verkennende deel van het proces tot bestuurlijke fusie.

De Bloemendaalse organisatie is de afgelopen tijd volop in beweging geweest. Er staat een gemoderniseerde organisatie, gericht op een hoogwaardige bediening van bestuur en samenleving. In een integraal traject wordt momenteel verder gewerkt aan de verbetering van bestuur en organisatie, en de verbinding van de werelden van organisatie, bestuur en samenleving. De pijlers geven (op onderdelen in samenwerking met Heemstede) vorm aan:

- een verbetering van de kwaliteit van de bestuurlijke informatievoorziening;
- het verbeteren van burger- en overheidsparticipatie;
- de implementatie van organisatie kernwaarden;
- het verbeteren van werkwijzen van de gemeenteraad;
- doorontwikkelen van bestuurlijke planning en prioritering;
- zaakgericht werken.

Zo werken we aan onze gemeentelijke organisatie, waarbij ook wordt geïnvesteerd in opleiding van medewerkers. We bieden voor de medewerkers een moderne, op samenwerking gerichte werkomgeving. Uitgangspunt is aanspreekbaar te zijn en elkaar aan te spreken en met plezier en professionaliteit te werken aan de lokale en regionale maatschappelijke vraagstukken. Met een korte lijn naar het bestuur, en een goed samenspel met de lokale samenleving.

Tevens wordt dit jaar gewerkt aan het moderniseren van de arbeidsvoorwaarden, samen met Heemstede. Een uitgangspunt hierbij is hedendaags generatiebeleid waarbij we streven naar het betrekken van alle leeftijdsgroepen. Ook jong talent krijgt ruimte in Bloemendaal, we werken met tijdelijke plekken voor 'trainees' (jong afgestudeerden) die op vele vlakken de kans krijgen zichzelf te ontwikkelen en zo ook bij te dragen aan onze organisatie.

Door de ambtelijke samenwerking met Heemstede ontstaat bovendien een organisatie die op onderdelen steeds meer slagkracht ontwikkelt en zich met meer omvang ook stevig in de regio kan positioneren. Een samenvoeging van onze gemeentelijke organisaties als gevolg van een bestuurlijke fusie versterkt deze positie nog verder en biedt een kwalitatief hoogwaardige werkomgeving voor medewerkers. Zonder hierbij de 'menselijke maat' uit het oog te verliezen, en de voordelen van een relatief kleine organisatie te benutten. Hierin is veel ruimte voor eigen inbreng, persoonlijke ontwikkeling en samenwerking. Een mooi voorbeeld daarvan is de gezamenlijke uitvoering van de Leergang Overheidsparticipatie, waarbij Bloemendaalse en Heemstedse medewerkers zijn opgeleid tot trainers die op hun beurt weer andere collega's trainen op het vlak van burger- en overheidsparticipatie.

Bovenstaande biedt voor de inpassing van de medewerkers van Haarlemmerliede - en voor de kwaliteit van de gemeentelijke organisatie - een interessant perspectief: een hoogwaardige organisatie met de menselijke maat en de lokale gemeenschap centraal, op ontwikkeling en samenwerking gericht en recent gevestigd in een moderne werkomgeving in het nieuwe gemeentehuis te Overveen.

5. Randvoorwaarden vervolg

Dit *'position paper'* biedt een eerste inzicht in de Bloemendaalse positie ten opzichte van een fusie met Haarlemmerliede en Spaarnwoude en een overzicht van beleidsinhoudelijke uitgangspunten. Het is het sluitstuk van een oriënterende fase.

Opgemerkt dient te worden dat een bestuurlijke fusie tussen H&S en Bloemendaal gezien de geografische ligging van beide gemeenten ten opzichte van elkaar om extra aandacht voor de invulling van de relatie tussen de beide gebieden vraagt. De gemeenten grenzen geografisch niet aan elkaar. Daarnaast kent de gemeente H&S een aantal specifieke vraagstukken die samenhangen met de ligging te midden van (bovenregionale) onderwerpen, zoals het Noordzeekanaalgebied, de havens, industrie en Schiphol. Het verkrijgen van duidelijkheid over (in ieder geval) de volgende aspecten is randvoorwaardelijk voor een eventueel vervolg:

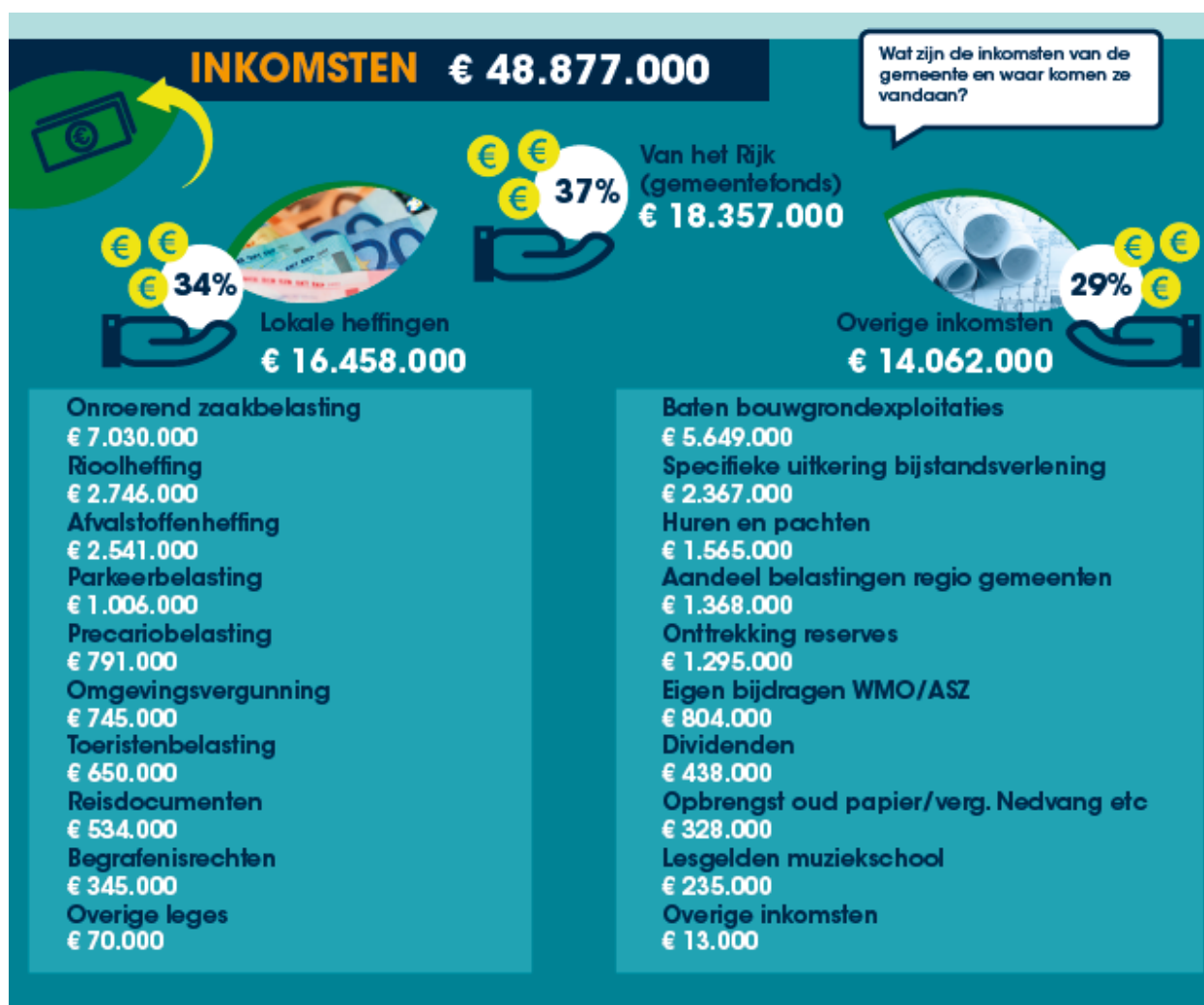
- het realiseren van een (gedragen) beeld van de nieuwe gemeente, de samenhang en het dorpskernenbeleid (visievorming);
- het realiseren van een globaal maar gedegen beeld van de financiële situatie van de nieuwe gemeente op basis van een daartoe nader te verrichten onderzoek;
- het realiseren van een gedegen beeld van grote projecten en risico's en beheersmaatregelen;
- een contourenschets voor de organisatieontwikkeling voor de nieuwe gemeentelijke organisatie (incl. besturing, bedrijfsvoering en informatievoorziening);
- een plan voor huisvesting van de gemeentelijke organisatie per fusiedatum;
- plan voor de dienstverlening in de nieuwe gemeente;
- een plan van aanpak voor de harmonisatie van beleid en regelgeving tot direct na de fusiedatum;
- een opzet en tijdschema van het fusietraject, inclusief opzet projectorganisatie, rollen en (bestuurlijke) verantwoordelijkheden;
- tenslotte is besluitvorming door de Bloemendaalse gemeenteraad (mede op basis van de invulling van bovenstaande punten) randvoorwaardelijk voor het vervolg.

6. Financieel overzicht

De financiële positie van de gemeente Bloemendaal is goed in balans. Ook in regionaal perspectief, uitgaande van de provinciale signaleringswaarden ten opzichte van de gemeentelijke schuldpositie, laat de Bloemendaalse begroting een goede financiële positie zien. Een structureel sluitende begroting, met behoud van kwalitatief hoogwaardige voorzieningen en een goed belastingklimaat voor inwoners en ondernemers, is voor ons dan ook een vanzelfsprekend uitgangspunt bij bestuurlijke fusie en daaruit volgende harmonisatie van begrotingen. Wij beschouwen een nader gedegen financieel onderzoek naar de begroting van H&S en mogelijke effecten van een fusie met Bloemendaal als onderdeel van (en randvoorwaardelijk voor) eventuele vervolgstappen.

Deze paragraaf geeft een overzicht van de financiële kerngegevens van de gemeente Bloemendaal conform de begroting 2016, en ook een blik op het financiële meerjarenperspectief tot 2019.

De omvang van de begroting 2016 bedraagt ongeveer 49 miljoen euro. De inkomsten zijn als volgt opgebouwd.



Het uitgavendeel van de begroting 2016 is als volgt samen te vatten.



De meerjarenbegroting 2016-2019 geeft het volgende beeld:

- = nadeel

+ = voordeel

MEERJARENBEGROTING 2016 - 2019 x € 1.000				
	2016	2017	2018	2019
1 Stand meerjarenbegroting in PRIMAIRE begroting 2015	231	227	260	260
Reeds genomen raadsbesluiten na begrotingsvaststelling:				
a - comptabiliteitsbesluit/septembercirculaire 2014 (d.d. 18-12-14)	-130	-30	75	75
b - nieuwbouw Bos en Duinschool incl. gymzaal (d.d. 30-04-15)	19	16	16	16
c - aanpassing bijdragen VRK 2016 -2019 (d.d. 25-06-15)	-8	24	22	22
d Voorjaarsnota 2015 (d.d. 28-05-15)	-236	-171	-171	-171
e Mutaties meerjarenbegroting 2016-2019 (saldo lasten en baten)	434	-289	-523	-433
2 BIJGESTELDE STAND meerjarenbegroting 2016-2019 inclusief mutaties	309	-222	-321	-230
f Nieuwe voorstellen	-295	142	136	142
3 BIJGESTELDE STAND meerj. begr. 2016-2019 incl. nw. voorstellen	14	-80	-185	-88
g Eliminatie opgenomen incidentele uitgaven en inkomsten	-439	-177	-29	-8
4 Saldo materieel na correctie incidentele uitgaven en inkomsten	453	96	-155	-80

Onder 1 wordt het verloop van de lopende meerjarenbegroting 2016 – 2019 vermeld. De primaire begroting 2016 ad 1 is tussentijds aangepast (zie a tot en met d).

Na eliminatie van incidentele effecten blijkt dat de begrotingsjaren 2016 en 2017 reëel duurzaam in evenwicht zijn, maar vanaf 2018 dreigt een tekort. Waakzaamheid is daarom geboden. Uitgangspunt is dat structurele lasten worden gedekt door structurele baten.

Hierbij dient te worden opgemerkt dat de hierboven genoemde saldi uitgaan van realisatie van in de (meerjaren)begroting opgenomen taakstellingen vanaf een bedrag van €540.000 in 2016 tot een bedrag van €747.000 in 2019. De financiële positie vanaf 2018 laat ondanks de opgenomen taakstellingen en het verscherpte financiële beleid tekorten zien die om een extra inspanning vragen. De kortingen op de (sociale) rijksuitkeringen en de toenemende rentekosten hebben het meerjarenperspectief negatief beïnvloed. Des te meer reden om vast te houden aan de volledige realisering van de in de begroting opgenomen taakstellingen met als uitgangspunt om uit te blijven komen op een reëel duurzaam sluitende meerjarenbegroting.

7. Een gezamenlijke toekomst

Dit document geeft - in vogelvlucht en op hoofdlijnen - het profiel van Bloemendaal, de financiële kerngegevens en de positie ten opzichte van het waardenprofiel weer. Het dient hiermee ter ondersteuning van de besluitvorming door de gemeenteraad van H&S over de keuze van de best passende fusiepartner. En het dient daarmee ter ondersteuning van een afsluiting van de oriënterende fase van het traject om te komen tot bestuurlijke fusie. Voor een vervolg is vanzelfsprekend besluitvorming door de gemeenteraad van Bloemendaal randvoorwaardelijk.

Een bestuurlijke fusie van Haarlemmerliede en Spaarnwoude met Bloemendaal biedt voor beiden volop kansen en mogelijkheden om unieke (en veelal gelijkwaardige) kwaliteiten te behouden en te versterken. Het gaat om overeenkomstige waarden zoals kwaliteiten van woon- en leefomgeving, de aanwezigheid van maatschappelijke voorzieningen, de kracht van lokale (kleine) gemeenschappen en een moderne gemeentelijke dienstverlening. Door een bestuurlijke fusie kunnen wij deze doelen, die wij als kleinere gemeenten en gemeenschappen gezamenlijk nastreven, verwezenlijken.

Een fusie tussen Haarlemmerliede en Spaarnwoude en Bloemendaal geeft een helder toekomstbeeld, ten dienste van inwoners, ondernemers en instellingen. Het gaat hierbij om:

- het behoud van unieke kwaliteiten van de woon- en leefomgeving - zoals de 'groene buffer' - als waardevolle toevoeging (van regionaal en bovenregionaal belang) in de metropoolregio Amsterdam;
- een sterke kwaliteit van de gemeentelijke dienstverlening, met de menselijke maat als uitgangspunt;
- een actief dorpskernenbeleid;
- een oplossing van de kwetsbaarheid van de bedrijfsvoering;
- een stevigere plaats in de regio;
- een moderne, vraag gestuurde gemeentelijke organisatie, met behoud van de kleine afstand tot het bestuur en de inwoners;
- het verder vormgeven van een goed samenspel tussen lokale overheid en samenleving, met de focus op lokale gemeenschappen, dorpskernen en maatschappelijk initiatief.