

Spaarnwoude

Natuur en recreatie

Recreatieschap Spaarnwoude
Genieweg 46, 1981 In Velsen-Zuid
Postbus 2571, 2002 rb Haarlem
Telefoon 023 520 28 20
Fax 023 520 28 38
E-mail: info@spaarnwoude.nl
Website: www.spaarnwoude.nl

PROGRAMMA BEGROTING SPAARNWOUDE SPW 2017

Inhoudsopgave

Blz.

1. PROGRAMMAPLAN

1.1	Achtergrond	3
1.2	Financiële uitgangspunten 2017	3
1.3	Meerjarenperspectief	3
1.4	Programma accenten 2017	3
1.5	Overzicht participantenbijdragen	4
1.6	Doelenboom Recreatiechap Spaarnwoude	5

2. FINANCIËLE ONDERBOUWING

2.1	Het overzicht van baten en lasten over het begrotingsjaar 2017	6
2.2	Geprognosticeerde balans	7
2.3	Meerjarenoverzicht	8

3. TOELICHTING OP HET OVERZICHT VAN BATEN EN LASTEN OVER 2016

3.1	Gebiedsbeheer	9
3.2	Toezicht	11
3.3	Financiën	12
3.4	Bestuursadvisering	14
3.5	Secretariaat	16
3.6	Communicatie	17
3.7	Inrichting & Ontwikkeling	18
3.8	Totaal	20

4. OVERZICHT VAN STAAT VAN BATEN EN LASTEN PER KOSTENSOORT

21

5. BELEIDSLIJNEN

5.1	Inleiding	22
5.2	Weerstandsvormogen	22
5.3	Onderhoud Kapitaalgoederen	23
5.3.1	Wegen en fietspaden	23
5.3.2	Riolering	23
5.3.3	Water	23
5.3.4	Groen	23
5.3.5	Gebouwen	23
5.4	Financiering	24
5.4.1	Algemeen	24
5.4.2	Risicobeheer	24
5.5	Bedrijfsvoering	25
5.6	Verbonden partijen	25
5.7	Grondbeleid	25

6. OVERIGE GEGEVENS

6.1	Vaststelling door het algemeen bestuur	26
-----	--	----

BIJLAGEN

Bijlage 1: Tarieventabel	27
Bijlage 2: Kaart	29

Programmaplan 2017

1 Achtergrond

Het recreatiegebied Spaarnwoude ligt in de bufferzone tussen het stedelijk gebied van Kennemerland en Amsterdam. De provincie Noord-Holland en de gemeenten Amsterdam, Haarlem, Haarlemmerliede en Spaarnwoude, Haarlemmermeer en Velsen dragen gezamenlijk zorg voor het beheer en ontwikkeling van dit gebied, door middel van een gemeenschappelijke regeling.

Het recreatieschap bestaat uit drie onderdelen, te weten SPW aan de noordkant, en SGP en SMG aan de zuidkant. De begrotingen zijn gescheiden omdat de exploitatietekorten worden gefinancierd door verschillende participanten. Deze begrotingswijziging heeft betrekking op SPW, oftewel Spaarnwoude Oud.

Belangrijk speerpunt voor de komende jaren is het Uitvoeringsprogramma Duurzaam Spaarnwoude. Doel van dit programma is het in evenwicht brengen van baten en lasten van het schap, waarbij er voldoende middelen zijn om al het onderhoud uit te voeren. In de huidige situatie teert het recreatieschap in op de reserves, welke binnen afzienbare tijd op raken.

Het uitvoeringsprogramma Duurzaam Spaarnwoude bestaat uit bezuinigingen, aanpassingen van het gebiedsbeheer en van de inrichting en het verwerven van meer inkomsten. Uitgangspunt is dat de participantenbijdrage niet stijgt. De maatregelen zijn verdeeld over de korte, lange en middellange termijn. In 2014 zijn de verschillende projecten voorbereid en is op enkele korte termijn maatregelen al concrete voortgang geboekt, zoals het werven van meer festivals. In 2015 is het programma van start gegaan en zijn de eerste bescheiden resultaten geboekt. Er waren echter ook tegenslagen waardoor het einddoel nog niet in zicht is. Voor 2016 heeft het bestuur opdracht gegeven om te focussen op de meest kansrijke projecten en hier vooruitgang te boeken. In een aparte oplegnotitie worden de verschillende deelprojecten ter besluitvorming voorgelegd aan het bestuur.

2 Financiële uitgangspunten 2017

- **Index:** de kosten worden geïndexeerd conform besluit van 17-12-2015. De participantenbijdrage wordt verhoogd met 0,67%.
- **Korting tarieven RNH:** net als in voorgaande jaren geeft RNH een korting van 2% op de tarieven.

3. Meerjarenperspectief

Het uitvoeren van Ontwikkelmodel Duurzaam Spaarnwoude, waarin een mix van de volgende maatregelen is opgenomen:

- bezuinigingen;
- aanpassing en vernieuwing van het gebied;
- aanpassing van het gebiedsbeheer;
- het verwerven van meer inkomsten.

Hiermee ontstaat een duurzame financiële basis voor beheer, inclusief groot onderhoud en vervangingen in Spaarnwoude Oud. De afbouw van de financiële reserves van Spaarnwoude Oud dient zich binnen een aantal jaren te stabiliseren tot een niveau dat tenminste gelijk is aan het minimale weerstandsvermogen dat nodig is om risico's op te kunnen vangen. Dit niveau is als ondergrens voor de financiële reserves vastgesteld.

4. Programma accenten 2017

Verder werken aan het Uitvoeringsprogramma Duurzaam Spaarnwoude. De invulling daarvan is afhankelijk van de voortgang in 2016, besluitvorming van het bestuur en diverse externe factoren.

5. Overzicht participantenbijdrage

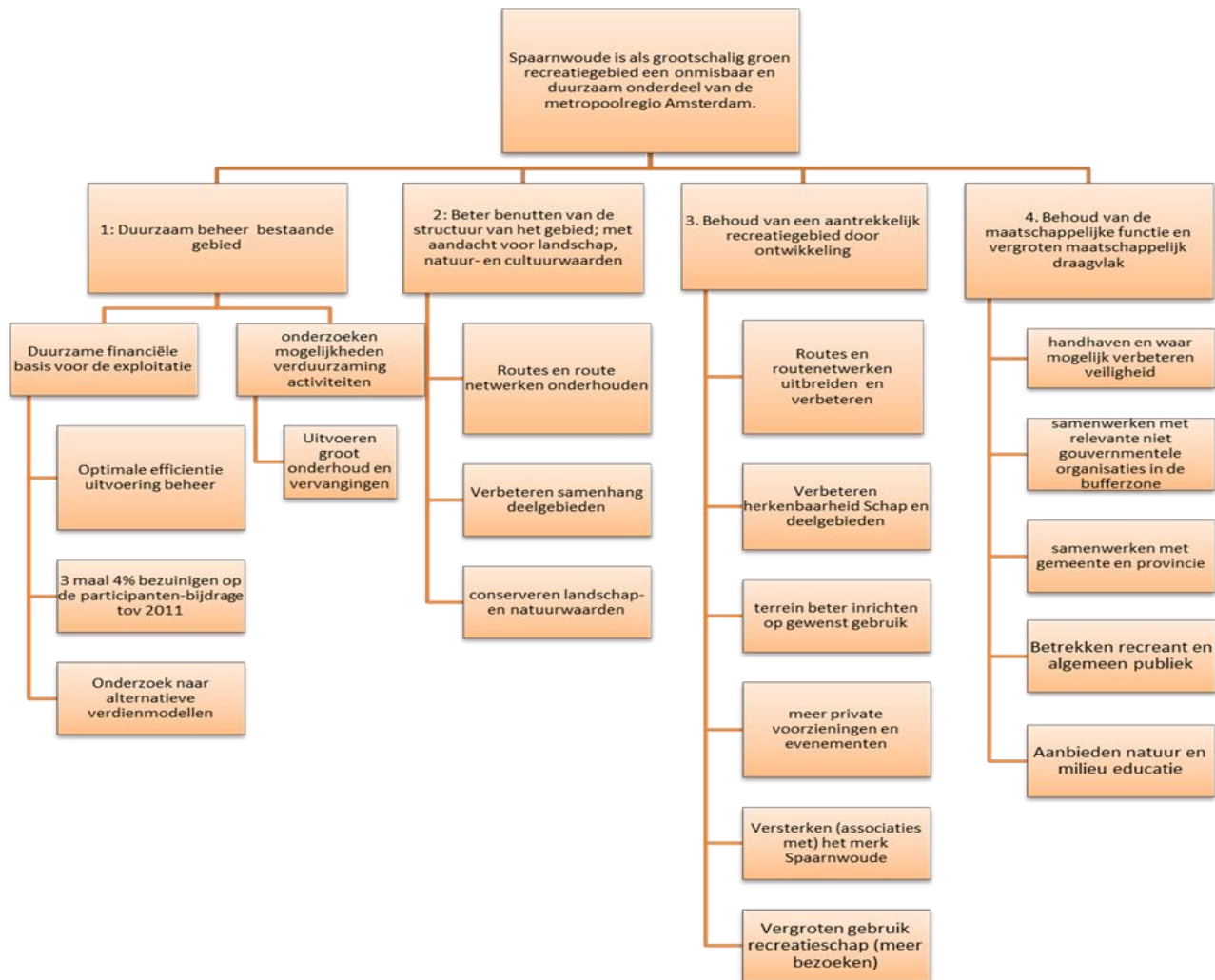
Overzicht participantenbijdrage SPW

SPW	PP-bijdrage 2015	+ indexatie	PP-bijdrage 2016
Indexatie		0,95%	
Provincie Noord-Holland	783.759	7.446	791.205
Gemeente Amsterdam	326.196	3.099	329.295
Gemeente Haarlem	188.928	1.795	190.723
Gemeente Velsen	112.176	1.066	113.242
Gemeente H'meer	51.659	491	52.150
Gemeente H'liede en Spaarnwoude	13.285	126	13.411
Totaal participantenbijdrage	1.476.003	14.023	1.490.026

SPW	PP-bijdrage 2016	+ indexatie	PP-bijdrage 2017
Indexatie		0,67%	
Provincie Noord-Holland	791.205	5.301	796.506
Gemeente Amsterdam	329.295	2.206	331.501
Gemeente Haarlem	190.723	1.278	192.001
Gemeente Velsen	113.242	759	114.001
Gemeente H'meer	52.150	349	52.499
Gemeente H'liede en Spaarnwoude	13.411	90	13.501
Totaal participantenbijdrage	1.490.026	9.983	1.500.009

6 Doelenboom Recreatieschap Spaarnwoude

Voor Spaarnwoude is een doelenboom opgesteld op basis van de doelstelling van de gemeenschappelijke regeling, de kaders van de Visie "in de branding van de stad" uit 2007, en het gevoerde beleid van het recreatieschap. De doelenboom is herijkt op basis van de Visie Bufferzone Amsterdam - Haarlem en het proces "Op weg naar Duurzaam Spaarnwoude". De doelenboom is het jaarlijks het vertrekpunt voor het opstellen van het programma van het recreatieschap. Het programma is uitgangspunt voor de schapsbegroting.



2. PROGRAMMABEGROTING

2.1 HET OVERZICHT VAN BATEN EN LASTEN OVER HET BEGROTINGSJAAR 2016

Deelprogramma	Begroting 2017			Begroting 2016			Rekening 2015		
	lasten	baten	saldo	lasten	baten	saldo	lasten	baten	saldo
1 Gebiedsbeheer	3.024.977	904.208	-2.120.769	3.277.120	898.190	-2.378.930	2.940.568	1.014.275	-1.926.294
2 Toezicht	439.041	-	-439.041	436.118	-	-436.118	429.922	-	-429.922
3 Financiën	136.846	68.565	-68.281	134.436	68.109	-66.327	90.616	665.706	575.090
4 Bestuursadvisering	229.331	-	-229.331	227.805	-	-227.805	204.721	-	-204.721
5 Secretariaat	127.749	-	-127.749	126.899	-	-126.899	103.601	-	-103.601
6 Communicatie	168.933	-	-168.933	192.809	-	-192.809	153.096	-	-153.096
7 Inrichting & ontwikkeling	959.286	1.781.651	822.365	1.318.486	1.942.258	623.772	1.923.656	2.318.683	395.027
Bijdrage participanten		1.500.009	1.500.009		1.490.026	1.490.026		1.476.003	1.476.003
Totaal lasten en batens	5.086.163	4.254.433	-831.730	5.713.673	4.398.583	-1.315.090	5.846.180	5.474.666	-371.514
Gerealiseerde totaal saldo batens en lasten	-831.730			-1.315.090			-371.514		
Resultaatbestemming									
Toevoeging algemene reserve SPW	550	-	550	540	-	540	553	-	553
Onttrekking algemene reserve SPW	-	-	-	-	-	-	-	-	-
Toevoeging bestemmingsres. Beheer SPW	46.000	-	46.000	47.760	-	47.760	608.136	-	608.136
Onttrekking bestemmingsres. Beheer SPW	-	685.806	-685.806	-	897.188	-897.188	-	1.471.014	-1.471.014
Toevoeg. bestemmingsres. Beheer CRM tunnel	200	-	200	200	-	200	424	-	424
Onttrekk. bestemmingsres. Beheer CRM tunnel	-	4.065	-4.065	-	4.038	-4.038	-	2.480	-2.480
Toevoeging bestemmingsres. Invest. SPW	13.652	-	13.652	11.500	-	11.500	977.890	-	977.890
Onttrekking bestemmingsres. Invest. SPW	-	202.261	-202.261	-	473.864	-473.864	-	485.023	-485.023
Totaal lasten en batens	5.146.565	5.146.565	-	5.773.673	5.773.673	-	7.433.183	7.433.183	-
Gerealiseerde resultaat	-			-			-		
Totalen-generaal	5.146.565	5.146.565	-	5.773.673	5.773.673	-	7.433.183	7.433.183	-

2.2 GEPROGNOSTICEERDE BALANS

Tabel 2.2.1: Geprognostiseerde balans per 31-12-2016 en 31-12-2017

Aktiva	31-12-2017	31-12-2016
Materiële vaste activa	19.390	123.110
Vorderingen op lange termijn		
Effecten	2.148.800	2.148.800
Deposito's / spaarrekening	1.725.000	2.270.000
Leningen u/g	675.000	742.000
Totaal vorderingen op lange termijn	4.568.190	5.283.910
Saldo werkkapitaal	97.398	109.688
Totaal	4.684.978	5.516.708

Passiva	31-12-2017	31-12-2016
Reserves/fondsen		
Algemene reserve Spaarnwoude	53.293	52.743
Bestemmingsreserve beheer	3.924.999	4.564.805
Bestemmingsreserve beheer CRM tunnel	32.284	36.149
Bestemmingsreserve vervangingsinvesteringen	674.402	863.011
Totaal reserves en fondsen	4.684.978	5.516.708
Totaal	4.684.978	5.516.708

Tabel 2.2.2: Staat van reserves en fondsen

Naam van het fonds	Jaar	Saldo 1 januari	Onttrekking	Rente- toevoeging	Saldo 31 december
Algemene reserve Spaarnwoude	2016	€ 52.203	€ -	€ 540	€ 52.743
Bestemmingsreserve beheer	2016	€ 5.414.233	€ 897.188	€ 47.760	€ 4.564.805
Bestemmingsres. beheer CRM tunnel	2016	€ 39.987	€ 4.038	€ 200	€ 36.149
Bestemmingsres. Verv.invest.	2016	€ 1.325.375	€ 473.864	€ 11.500	€ 863.011
Totaal reserves/fondsen		€ 6.831.798	€ 1.375.090	€ 60.000	€ 5.516.708
Naam van het fonds	Jaar	Saldo 1 januari	Onttrekking	Rente- toevoeging	Saldo 31 december
Algemene reserve Spaarnwoude	2017	€ 52.743	€ -	€ 550	€ 53.293
Bestemmingsreserve beheer	2017	€ 4.564.805	€ 685.806	€ 46.000	€ 3.924.999
Bestemmingsres. beheer CRM tunnel	2017	€ 36.149	€ 4.065	€ 200	€ 32.284
Bestemmingsres. Verv.invest.	2017	€ 863.011	€ 202.261	€ 13.652	€ 674.402
Totaal reserves/fondsen		€ 5.516.708	€ 892.132	€ 60.402	€ 4.684.978

2.3 MEERJARENRAMING

<u>Deelprogramma</u>	<u>2017</u>	<u>2018</u>	<u>2019</u>	<u>2020</u>	<u>2021</u>
Lasten					
1 Gebiedsbeheer	3.024.977	3.045.244	3.065.647	3.086.187	3.106.865
2 Toezicht	439.041	441.983	444.944	447.925	450.926
3 Financiën	136.846	137.763	138.686	139.615	140.550
4 Bestuursadviesing	229.331	230.868	232.414	233.972	235.539
5 Secretariaat	127.749	128.605	129.467	130.334	131.207
6 Communicatie	168.933	170.065	171.204	172.351	173.506
7 Inrichting & ontwikkeling	959.286	965.713	972.183	978.697	985.254
Totaal lasten	5.086.163	5.120.240	5.154.546	5.189.081	5.223.848
Baten					
1 Gebiedsbeheer	904.208	910.266	916.365	922.505	928.685
2 Toezicht	-	-	-	-	-
3 Financiën	68.565	69.024	69.487	69.952	70.421
4 Bestuursadviesing	-	-	-	-	-
5 Secretariaat	-	-	-	-	-
6 Communicatie	-	-	-	-	-
7 Inrichting & ontwikkeling	1.781.651	1.793.588	1.805.605	1.817.703	1.829.881
Bijdrage participanten	1.500.009	1.510.059	1.520.176	1.530.362	1.540.615
Totaal baten	4.254.433	4.282.938	4.311.633	4.340.521	4.369.603
Resultaat voor bestemming	-831.730	-837.303	-842.913	-848.560	-854.245

De geraamde verdeling van de bijdragen participanten in het exploitatietekort over de jaren 2017 tot en met 2021.

	<u>2017</u>	<u>2018</u>	<u>2019</u>	<u>2020</u>	<u>2021</u>
Bijdrage participanten	1.500.009	1.510.059	1.520.176	1.530.362	1.540.615
Verdeling:					
Provincie Noord-Holland	796.505	801.841	807.213	812.622	818.066
Gemeente Amsterdam	331.502	333.723	335.959	338.210	340.476
Gemeente Haarlem	192.001	193.288	194.583	195.886	197.199
Gemeente Velsen	114.001	114.764	115.533	116.307	117.087
Gemeente Haarlemmermeer	52.500	52.852	53.206	53.563	53.922
Gemeente Haarlemmerliede & Spaarnwoude	13.500	13.591	13.682	13.773	13.866
	1.500.009	1.510.059	1.520.176	1.530.361	1.540.616

3. TOELICHTING PER DEELPROGRAMMA

1 Gebiedsbeheer

Financieel overzicht:

	Begroting 2017	Begroting 2016	Jaarrekening 2015
<u>Lasten:</u>			
Bedrijfskosten regulier	1.559.791	1.549.403	1.506.652
Inzet RNH regulier	833.002	827.458	816.774
Totaal lasten regulier	2.392.793	2.376.861	2.323.426
<u>Baten:</u>			
Opbrengsten regulier	857.367	851.661	966.493
Totaal baten regulier	857.367	851.661	966.493
Saldo regulier	1.535.426-	1.525.200-	1.356.932-
<u>Lasten:</u>			
Lasten incidenteel	627.949	882.985	607.010
Inzet RNH incidenteel	4.235	17.274	10.133
Totaal lasten incidenteel	632.184	900.259	617.143
<u>Baten:</u>			
Opbrengsten incidenteel	-	-	2.953
Project subsidies	46.841	46.529	44.829
Totaal baten incidenteel	46.841	46.529	47.782
Saldo incidenteel	585.343-	853.730-	569.361-
Saldo Gebiedsbeheer	2.120.769-	2.378.930-	1.926.294-

Onderbouwing incidentele lasten en baten (per project uitgesplitst)

	Lasten incidenteel	Baten incidenteel	Eigen bijdrage
<u>Groot onderhoud/vervangingen:</u>			
Advieskosten	€ 10.163	€ -	€ 10.163
Diverse voorzieningen/renov infrastructuur	€ 494.645	€ -	€ 494.645
Wandelnetwerk Noord- en Midden Kennemerland	€ 6.573	€ 6.573	€ -
Verbeteren evenemententerrein Oosterbroek	€ 50.335	€ -	€ 50.335
Verbeteren evenemententerrein Houtrak	€ 70.468	€ 40.268	€ 30.200
	€ -	€ -	€ -
	€ 632.184	€ 46.841	€ 585.343

Reguliere inspanning	resultaat	duurzaam	ontwikkeling	investeren basis	maatschappelijk
dagelijks onderhouden bestaande recreatielandschap en recreatievoorzieningen	binnen budget en conform gewenste kwaliteit	x			
controleren veiligheids- en onderhoudssituatie	onveilige situaties voorkomen	x			x
updaten en uitvoeren meerjarenraming groot onderhoud & vervangingen	actuele meerjarenraming uitgevoerd volgens planning en binnen budget	x			x
controleren zwemwaterkwaliteit	verontreiniging tijdig opgemerkt	x			
uitgeven en verlengen vergunningen / TGO's en controle op naleving	naleving gecontroleerd	x			
zoeken naar mogelijkheden goedkoper beheren	hogere efficiëntie beheer	x			
begeleiden van kleine en middelgrote evenementen	organisatoren tevreden over dienstverlening schap		x		
onderhouden contacten andere gebruikers en beheerders binnen recreatieschap	actoren aangesloten bij bezuinigingsopgave	x		x	x
behandeling klachten	binnen termijn van 4 wkn behandeld		x		x
begeleiden werkzaamheden vrijwilligers en werknemers werkvoorzieningsschappen	inzet nuttig voor schap en bevredigend voor deelnemers	x			x
coördineren uitvoering faunabeheer	bijdrage aan vliegveiligheid Schiphol	x			x
Zorgvrij: natuur en milieu educatie; begeleiden vrijwilligers; agrarisch beheer; instandhouding zeldzame rassen	bezoek meer dan 200 groepen onderwijs; verschillende toonstellingen; vrijwilligers ingezet bij baliewerk, educatie en beheer; veestapel verkleinen en meer focus op educatie.				x
Begeleiden van de grote festivals op de locaties in Oostebroek, Buitenhuizen, De Veerplas en De Houtrak	festivalseizoen succesvol verlopen; tevreden organisatoren; overlast tot minimum beperkt		x		

Incidentele inspanning	resultaat	duurzaam	ontwikkeling	investeren basis	maatschappelijk
groot onderhoud en vervangingsinvesteringen	uitvoeren werkzaamheden groot onderhoud conform planning	x			
Advieskosten	technisch advies indien nodig	x			
Verbeteren evenemententerreinen Oosterbroek en Houtrak	de evenemententerreinen worden opgehoogd en de drainage verbeterd om festivals beter te accommoderen. Dit leidt tot minder terreinschade en een aantrekkelijker terrein voor organisatoren.		x		
Onderhoud wandelroutenetwerk	wandelroutenetwerk in goede staat.	x			x

2 Toezicht

Financieel overzicht:

	Begroting 2017	Begroting 2016	Jaarrekening 2015
<u>Lasten:</u>			
Bedrijfskosten regulier	26.514	26.337	32.226
Inzet RNH regulier	412.527	409.781	397.697
Totaal lasten regulier	439.041	436.118	429.922
<u>Baten:</u>			
Opbrengsten regulier	-	-	-
Totaal baten regulier	-	-	-
Saldo regulier	439.041-	436.118-	429.922-
<u>Lasten:</u>			
Lasten incidenteel	-	-	-
Inzet RNH incidenteel	-	-	-
Totaal lasten incidenteel	-	-	-
<u>Baten:</u>			
Opbrengsten incidenteel	-	-	-
Project subsidies	-	-	-
Totaal baten incidenteel	-	-	-
Saldo incidenteel	-	-	-
Saldo Toezicht	439.041-	436.118-	429.922-

Reguliere inspanning	resultaat	duurzaam	ontwikkeling	investeren basis	maatschappelijk
toezicht houden en handhaven volgens Algemene Verordening	recreanten voelen zich veilig; toezicht conform handhavingsplan	x			x
vervullen rol gastheer in het gebied	recreanten tevreden over gastheerschap	x			x
jaarlijks opstellen handhavingsplan	handhaving toegespitst op actuele noodzaak	x			
specifieke handhaving: zichtbaarheid en handhaving verbeteren	groter veiligheidsgevoel recreanten & groter maatschappelijke draagvlak	x			x
specifieke handhaving: verbeteren samenwerking toezicht en handhaving	politie en toezichthouders weten elkaar goed te vinden	x			x
specifieke handhaving: aanpakken van gesignaleerde hotspots	terugdringen aantal overtredingen	x			x

3 Financiën

Financieel overzicht:

	Begroting 2017	Begroting 2016	Jaarrekening 2015
<u>Lasten:</u>			
Bedrijfskosten regulier	32.031	31.818	27.397
Inzet RNH regulier	137.103	136.191	144.587
Totaal lasten regulier	169.134	168.009	171.984
<u>Baten:</u>			
Opbrengsten regulier	60.402	60.000	63.006
Totaal baten regulier	60.402	60.000	63.006
Saldo regulier	108.732-	108.009-	108.977-
<u>Lasten:</u>			
Lasten incidenteel	-	-	81.368-
Inzet RNH incidenteel	32.288-	33.573-	-
Totaal lasten incidenteel	32.288-	33.573-	81.368-
<u>Baten:</u>			
Opbrengsten incidenteel	8.163	8.109	602.699
Project subsidies	-	-	-
Totaal baten incidenteel	8.163	8.109	602.699
Saldo incidenteel	40.451	41.682	684.067
Saldo Financiën	68.281-	66.327-	575.090

Onderbouwing incidentele lasten en baten (per project uitgesplitst)

	Lasten incidenteel	Baten incidenteel	Eigen bijdrage
<u>Bezuinigingsopgave</u>			
SNL Subsidie	€ -	€ 8.163	€ -8.163
Verlaging opslag tarieven RNH	€ -32.288	€ -	€ -32.288
	€ -32.288	€ 8.163	€ -40.451

		duurzaam	ontwikkeling	investeren basis	maatschappelijk
Reguliere inspanning	resultaat				
opstellen van de begroting, voortgangsrapportage en jaarrekening	correcte en leesbare financiële stukken met goedkeurende accountantsverklaring	x		x	
voeren financiële administratie	correcte en betrouwbare administratie	x		x	
beheren financiële middelen	optimaal beheer financiële middelen volgens schatkistbankieren	x		x	
jaarlijks herijking van de berekening van het gewenste weerstandsvermogen	risico's geëvalueerd en up-to-date	x		x	

		duurzaam	ontwikkeling	investeren basis	maatschappelijk
Incidentele inspanning	resultaat				
verlaging opslag tarieven RNH	in begrotingswijziging 2017 in reguliere begroting opgenomen.	x			

4 Bestuursadviesing

Financieel overzicht:

	Begroting 2017	Begroting 2016	Jaarrekening 2015
<u>Lasten:</u>			
Bedrijfskosten regulier	3.171	3.150	1.484
Inzet RNH regulier	206.242	204.869	194.870
Totaal lasten regulier	209.413	208.019	196.353
<u>Baten:</u>			
Opbrengsten regulier	-	-	-
Totaal baten regulier	-	-	-
Saldo regulier	209.413-	208.019-	196.353-
<u>Lasten:</u>			
Lasten incidenteel	13.107	13.020	3.420
Inzet RNH incidenteel	6.811	6.766	4.948
Totaal lasten incidenteel	19.918	19.786	8.368
<u>Baten:</u>			
Opbrengsten incidenteel	-	-	-
Project subsidies	-	-	-
Totaal baten incidenteel	-	-	-
Saldo incidenteel	19.918-	19.786-	8.368-
Saldo Bestuursadviesing	229.331-	227.805-	204.721-

Onderbouwing incidentele lasten en baten (per project uitgesplitst)

	Lasten incidenteel	Baten incidenteel	Eigen bijdrage
Advieskosten	5.907	-	5.907
Recreatie monitor	14.011	-	14.011
	19.918	-	19.918

		duurzaam	ontwikkeling	investeren basis	maatschappelijk
Reguliere inspanning	resultaat				
adviseren bestuur	goed voorbereide besluitvorming en informele advisering	x		x	
relatie met participanten onderhouden	ambtenaren en bestuurders tevreden over de dienstverlening	x		x	
belangenbehartiging en advisering aan derden	gereageerd op zaken met directe relatie doelstelling schap	x		x	
adequaat reageren op actualiteiten	vragen binnen 2 weken beantwoord	x		x	
bewaken uitvoering van het programma en de jaaropdracht	programma uitgevoerd conform opdracht bestuur en binnen de gestelde	x		x	
monitoren van de beleidsdoelen	evaluatie van de doelen van het programma	x		x	

		duurzaam	ontwikkeling	investeren basis	maatschappelijk
Incidentele inspanning	resultaat				
advieskosten	inzet extern advies indien strikt noodzakelijk	x	x	x	x
recreatiemonitor	aantal bezoeken aan de verschillende deelgebieden bekend		x		x

5 Secretariaat

Financieel overzicht:

	Begroting 2017	Begroting 2016	Jaarrekening 2015
<u>Lasten:</u>			
Bedrijfskosten regulier	-	-	-
Inzet RNH regulier	127.749	126.899	103.601
Totaal lasten regulier	127.749	126.899	103.601
<u>Baten:</u>			
Opbrengsten regulier	-	-	-
Totaal baten regulier	-	-	-
Saldo regulier	127.749-	126.899-	103.601-
<u>Lasten:</u>			
Lasten incidenteel	-	-	-
Inzet RNH incidenteel	-	-	-
Totaal lasten incidenteel	-	-	-
<u>Baten:</u>			
Opbrengsten incidenteel	-	-	-
Project subsidies	-	-	-
Totaal baten incidenteel	-	-	-
Saldo incidenteel	-	-	-
Saldo Secretariaat	127.749-	126.899-	103.601-

Reguliere inspanning	resultaat	duurzaam	ontwikkeling	investeren basis	maatschappelijk
breed bekendmaken van de bestuursbesluiten	participanten op de hoogte van besluitvorming				x
organiseren vergaderingen AC, DB en AB, inclusief voorbereiding en nazorg	3 bestuursrondes per jaar begeleid	x			x
secretariële ondersteuning	afhandeling post en telefoon, archivering	x			x

6 Communicatie

Financieel overzicht:

	Begroting 2017	Begroting 2016	Jaarrekening 2015
<u>Lasten:</u>			
Bedrijfskosten regulier	36.249	36.008	27.186
Inzet RNH regulier	132.684	131.801	125.910
Totaal lasten regulier	168.933	167.809	153.096
<u>Baten:</u>			
Opbrengsten regulier	-	-	-
Totaal baten regulier	-	-	-
Saldo regulier	168.933-	167.809-	153.096-
<u>Lasten:</u>			
Lasten incidenteel	-	25.000	-
Inzet RNH incidenteel	-	-	-
Totaal lasten incidenteel	-	25.000	-
<u>Baten:</u>			
Opbrengsten incidenteel	-	-	-
Project subsidies	-	-	-
Totaal baten incidenteel	-	-	-
Saldo incidenteel	-	25.000-	-
Saldo Communicatie	168.933-	192.809-	153.096-

Reguliere inspanning	resultaat	duurzaam	ontwikkeling	investeren basis	maatschappelijk
voorzien in goede & actuele terreininformatie voor recreanten en omwonenden	bebording en schriftelijke informatievoorziening up to date en betrouwbaar; gericht informatie geven over werkzaamheden in het gebied	x	x		x
benaderen pers en verwerven publiciteit	positieve free publicity verworven; activiteiten en actualiteiten verspreid	x	x		x
promoten gebied	activiteit Treasure Games voor promotie van de recreatiegebieden	x	x		x
verzorgen digitale media en beheren website	website up to date, aantrekkelijk en relevant		x		x
website vernieuwen	aantrekkelijkere website gerealiseerd		x		x
recreanten informatie bieden via balie Zorgvrij	informatiebalie op drukke dagen open		x		x
faciliteren bewonersoverleg	bijeenkomst bewonersoverleg op beheerskantoor SPW		x		x

7 Inrichting & Ontwikkeling

Financieel overzicht:

	Begroting 2017	Begroting 2016	Jaarrekening 2015
<u>Lasten:</u>			
Bedrijfskosten regulier	555.126	551.431	568.137
Inzet RNH regulier	292.194	290.249	363.348
Totaal lasten regulier	847.320	841.680	931.486
<u>Baten:</u>			
Opbrengsten regulier	1.781.651	1.769.793	1.963.775
Totaal baten regulier	1.781.651	1.769.793	1.963.775
Saldo regulier	934.331	928.113	1.032.290
<u>Lasten:</u>			
Lasten incidenteel	111.966	389.878	760.233
Inzet RNH incidenteel	-	86.928	231.937
Totaal lasten incidenteel	111.966	476.806	992.170
<u>Baten:</u>			
Opbrengsten incidenteel	-	169.475	341.322
Project subsidies	-	2.990	13.586
Totaal baten incidenteel	-	172.465	354.907
Saldo incidenteel	111.966-	304.341-	637.263-
Saldo Inrichting & Ontwikkeling	822.365	623.772	395.027

Onderbouwing incidentele lasten en baten (per project uitgesplitst)

	Lasten incidenteel	Baten incidenteel	Eigen bijdrage
Advieskosten	11.966	-	11.966
Renovatie gebouwen	100.000	-	100.000
	111.966	-	111.966

		duurzaam	ontwikkeling	investeren basis	maatschappelijk
Reguliere inspanning	resultaat				
coördineren en begeleiden maatschappelijke stages	scholen tevreden over verloop				x
juridische advisering	juridisch advies en toetsing uitgevoerd indien noodzakelijk	x	x	x	x
beheren vastgoedcontracten	marktconforme opbrengsten uit grond, gebouwen en leisure ondernemingen	x			
aanvullen beheerssysteem	informatie beheerssysteem snel en eenvoudig toegankelijk	x			
potentiele ondernemers en organisatoren begeleiden	succesvolle exploitaties		x	x	
actief verwerven inkomsten	hogere baten voor het schap			x	
organiseren natuurplatform / ondernemersoverleg	goede relatie met natuurbeschermers		x		x
deelname bestuursvergaderingen SAS	vergadering bijgewoond wanneer noodzakelijk				x
behartigen belangen schap bij Randstad 380KVe n gasleiding Beverwijk-Rotterdam leiding	zo min mogelijk schade of hinder bij aanleg voorzieningen; inzet schap wordt vergoed door TENNET en gasunie				x

		duurzaam	ontwikkeling	investeren basis	maatschappelijk
Incidentele inspanning	Begeleiding renovat resultaat				
advieskosten	extern juridisch advies indien strikt noodzakelijk			x	x
renovatie gebouwen	groot onderhoud gebouwen uitgevoerd volgens planning	x			

Totaal

Financieel overzicht:

	Begroting 2017	Begroting 2016	Jaarrekening 2015
<u>Lasten:</u>			
Bedrijfskosten regulier	2.212.882	2.198.147	2.163.081
Inzet RNH regulier	2.141.501	2.127.248	2.146.786
Totaal lasten regulier	4.354.383	4.325.395	4.309.867
<u>Baten:</u>			
Opbrengsten regulier	2.699.420	2.681.454	2.993.275
Totaal baten regulier	2.699.420	2.681.454	2.993.275
Saldo regulier	1.654.963-	1.643.941-	1.316.592-
<u>Lasten:</u>			
Lasten incidenteel	753.022	1.310.883	1.289.295
Inzet RNH incidenteel	21.242-	77.395	247.019
Totaal lasten incidenteel	731.780	1.388.278	1.536.313
<u>Baten:</u>			
Opbrengsten incidenteel	8.163	177.584	946.974
Project subsidies	46.841	49.519	58.414
Totaal baten incidenteel	55.004	227.103	1.005.388
Saldo incidenteel	676.776-	1.161.175-	530.925-
Saldo Totaal	2.331.739-	2.805.116-	1.847.517-

4. OVERZICHT VAN STAAT VAN BATEN EN LASTEN PER KOSTENSOORT

Omschrijving	Begroting 2017	Begroting 2016	Jaarrekening 2015
Lasten			
Inhuur personeel RNH regulier	2.141.501	2.127.248	2.146.786
Bestuurskosten	3.171	3.150	1.484
Kantoorkosten	475.216	472.053	456.560
Vervoerskosten	37.726	37.474	36.064
PR & marketing	39.318	39.056	30.040
Bedrijfskosten	1.662.094	1.651.026	1.634.864
Projectkosten*	703.744	1.360.429	1.593.491
Afschrijvingen	23.393	23.237	19.390
Rentekosten	-	-	4.179
Bijzondere baten en lasten	-	-	- 76.677
Totaal lasten	5.086.163	5.713.673	5.846.180
Baten			
Exploitatieopbrengsten	1.961.408	1.948.354	2.128.583
Financiële baten	60.402	60.000	63.006
Overige opbrengsten	685.773	850.684	1.748.659
Project subsidies	46.841	49.519	58.414
Totaal baten	2.754.424	2.908.557	3.998.663
Resultaat deelprogramma's	- 2.331.739	- 2.805.116	- 1.847.517
Bijdrage participanten	1.500.009	1.490.026	1.476.003
Resultaat voor bestemming	- 831.730	- 1.315.090	- 371.514
Resultaatbestemming			
Toevoeging Algemene reserve	550	540	553
Onttrekking Algemene reserve	-	-	-
Toevoeging bestemmingsreserve Beheer	46.000	47.760	608.136
Onttrekking bestemmingsreserve Beheer	- 685.806	- 897.188	- 1.471.014
Toevoeg. bestemmingsres. Beheer CRM tunnel	200	200	424
Onttrekk. bestemmingsres. Beheer CRM tunnel	- 4.065	- 4.038	- 2.480
Toevoeging bestemmingsreserve investeringen	13.652	11.500	977.890
Onttrekking bestemmingsreserve investeringen	- 202.261	- 473.864	- 485.023
Resultaat na bestemming	-	-	-

5. BELEIDSLIJNEN

5.1 Inleiding

Het besluit begroting en verantwoording provincies en gemeenten (BBV) is van toepassing op de begroting van recreatieschap Spaarnwoude. Dit betekent dat in afzonderlijke paragrafen in de begroting de beleidslijnen met betrekking tot relevante beheersmatige aspecten, alsmede tot de lokale heffingen dienen te worden vastgelegd. De begroting dient ten minste de volgende paragrafen te bevatten, tenzij het desbetreffende aspect niet aan de orde is, namelijk lokale heffingen, weerstandsvermogen, onderhoud kapitaalgoederen, financiering, bedrijfsvoering, verbonden partijen en grondbeleid.

5.2 Weerstandsvermogen

Het weerstandsvermogen geeft de mate aan waarin recreatieschap Spaarnwoude in staat is middelen vrij te maken om substantiële tegenvallers op te vangen, zonder dat het beleid veranderd moet worden.

Het weerstandsvermogen bestaat uit de relatie tussen de weerstandscapaciteit -zijnde de middelen en mogelijkheden waarover het recreatieschap Spaarnwoude beschikt om niet begrote kosten te dekken- en alle risico's waarvoor geen maatregelen getroffen zijn en die van materiële betekenis kunnen zijn in relatie tot de financiële positie.

a. Inventarisatie van de weerstandscapaciteit

De weerstandscapaciteit wordt opgebouwd uit:

1. de budgettaire ruimte (post onvoorzien);
2. de reserves;
3. de voorzieningen.

Ad 1 De budgettaire ruimte (post onvoorzien)

Binnen de begroting 2017 is geen structurele post "Onvoorzien" opgenomen, welke is bedoeld om eventuele niet voorziene lasten in de loop van het jaar te kunnen opvangen.

Bij recreatieschap Spaarnwoude heeft iedere onvoorzien last van substantiële betekenis, direct tot gevolg dat de uitvoering van beleid onder druk komt te staan.

Ad 2 De reserves

Reserves kunnen worden onderscheiden in algemene, bestemmings- en stille reserves.

Algemene reserves

Het recreatieschap heeft twee algemene reserve, te weten:

	1-1-2017	31-12-2017
a. Algemene reserve Spaarnwoude	€ 52.743	€ 53.293
b. Algemene reserve SGP	€ 2.018.614	€ 2.024.765
	<u>€ 2.071.357</u>	<u>€ 2.078.058</u>

Bestemmingsreserves

De bestemmingsreserves zijn:

	1-1-2017	31-12-2017
a. Beheer Spaarnwoude	€ 4.564.805	€ 3.924.999
b. Investerings Spaarnwoude	€ 863.011	€ 674.402
c. Beheer Spaarnwoude Tacitustunnel	€ 36.149	€ 32.284
c. Bestemmingsreserve SMG	€ 6.451.412	€ 6.008.936
d. Bestemmingsreserve verv. investeringen SMG	€ 197.189	€ 197.981
d. Vervangingsinvesteringen SGP	€ 1.417.927	€ 1.912.594
	<u>€ 13.530.494</u>	<u>€ 12.751.197</u>

Stille reserves

Stille reserves zijn activa die tegen geen of een te lage waarde zijn gewaardeerd en direct verkoopbaar zijn. Op basis van het thans gevoerde beleid heeft het recreatieschap geen stille reserves.

Ad 3 De voorzieningen

Er zijn geen voorzieningen aanwezig.

b. inventarisatie van de risico's

Het personeel van het recreatieschap Spaarnwoude is vanaf 1 juli 2004 in dienst van de NV Recreatie Noord-Holland. Risico's t.a.v. langdurige ziekte en arbeidsongeschiktheid zijn volledig voor rekening van Recreatie Noord Holland. Kosten van vervanging van personeel komen ten laste van het recreatieschap.

c. beleid omtrent weerstandscapaciteit en risico's

De weerstandscapaciteit zal ingaande het jaar 2003 conform de Gemeenschappelijke Regeling Spaarnwoude en het beleidsplan worden opgebouwd door het positieve resultaat toe te voegen aan de Algemene Reserve. Het beleid is erop gericht om de reserves te consolideren. Het recreatieschap accepteert daarbij wel het renterisico.

5.3 Onderhoud kapitaalgoederen

Hieronder wordt een overzicht gegeven van het onderhoud van de kapitaalgoederen, welke op basis van de BBV dienen te worden opgenomen in de begroting.

5.3.1 Wegen en fietspaden

De wegen en fietspaden, in het beheer bij het recreatieschap, worden elk jaar geïnspecteerd om vast te stellen waar onderhoud noodzakelijk is. Aan de hand van de uitkomst van de inspecties wordt jaarlijks groot onderhoud uitgevoerd. Voor het uitvoeren van groot onderhoud infrastructuur wordt jaarlijks een vast bedrag opgenomen in de begroting onder de post vervangingsinvesteringen.

5.3.2 Riolering

In de deelgebieden Houtrak en Oosterbriek/Buitenhuizen liggen rioolstelsels. Voor het regulier onderhoud zijn servicecontracten afgesloten.

5.3.3 Water

In 2002/2003 is een baggerplan ontwikkeld voor alle watergangen die beheerd worden door het recreatieschap. Dit is circa 105 kilometer, waarvan 70 à 80 % in aanmerking zal komen om uit te diepen. Verder wordt rekening gehouden met de vereiste afmeting van een watergang. Kwaliteitszorg is een belangrijk uitgangspunt voor het beheer en onderhoud. Daarbij moet gedacht worden aan schouwwerkzaamheden en het op diepte houden van de watergangen.

5.3.4 Groen

Het gebiedsonderhoud wordt voor het overgrote deel in opdracht van het recreatieschap door aannemers uitgevoerd. De aannemer zorgt voor tijdig maaien van het dagkampeerterrein, beplantingsvormen worden op hun specifieke functie onderhouden door middel van snoeien, kappen, dunnen en verjongen, het opruimen van afval, het schoonmaken van sloten, enz. De beheerders zien erop toe dat de aannemer tijdig aan zijn verplichtingen voldoet en coördineren de werkzaamheden c.q. stemmen die af op het gebruik van de terreinen.

5.3.5 Gebouwen

Jaarlijks wordt regulier onderhoud gepleegd aan gebouwen van het recreatieschap. Naast regulier onderhoud wordt er ook ieder jaar aan een aantal gebouwen groot onderhoud uitgevoerd.

5.4 Financiering

5.4.1 Algemeen

De Wet Financiering decentrale overheden (wet Fido) heeft als uitgangspunt het beheersen van risico's. De belangrijkste kenmerken in dat kader is een tweetal randvoorwaarden voor het treasurybeleid. De eerste is dat het aangaan en verstrekken van geldleningen alsmede het verlenen van garanties allen zijn toegestaan voor de uitoefening van de publieke taak. De tweede houdt in dat uitzettingen een prudent karakter (=met beleid en inzicht bezien) moeten hebben en niet gericht zijn op het genereren van inkomen door het lopen van onnodige risico's.

Op 19 maart 2003 heeft het Algemeen Bestuur in haar openbare vergadering haar financieringsstatuut vastgesteld in gevolge artikel 57 van de wet Gemeenschappelijke Regelingen en de wet Financiering Decentrale Overheden over de kaders voor de inrichting en uitvoering van de financieringsfunctie. Tevens is in deze vergadering vastgesteld de verordening financieel beheer en controle in gevolge artikel 57 van de wet Gemeenschappelijke Regelingen en de artikelen 216 en 217 van de provinciewet.

5.4.2 Risicobeheer

Binnen de Wet Fido zijn 2 normen vermeld waaraan dient te worden voldaan. De normen bestaan uit het kasgeldlimiet en de rente-risiconorm. De kasgeldlimiet heeft betrekking op leningen met een looptijd van maximaal 1 jaar en de renterisiconorm op leningen met een looptijd vanaf 1 jaar. Het doel van deze normen uit hoofde van de wet Fido is voorkomen dat bij herfinanciering van de leningen bij (aanzienlijk) hogere rente grote schokken optreden in de hoogte van de rente die het recreatieschap moet betalen. De normen beperken de budgettaire risico's.

a. Kasgeldlimiet

De kasgeldlimiet is een bedrag ter grootte van een percentage van het totaal van de jaarbegroting bij aanvang van het jaar. Het doel van het limiet is de vlottende schuld (kortlopende leningen) te beperken. In de onderstaande tabel is de kasgeldlimiet voor het begrotingsjaar bepaald.

Berekening kasgeldlimiet

Begrotingstotaal (lasten)	€ 5.086.163
Bij ministeriële regeling vastgestelde percentage	8,2%
Kasgeldlimiet	€ 417.065,37

b. Renterisiconorm

De renterisiconorm is een bedrag ter grootte van een percentage van het totaal van de vaste schuld bij aanvang van het jaar. Het doel is het beperken van de gevolgen van een stijgende kapitaalmarktrente op de rente lasten van de organisatie. De norm stelt dat per jaar maximaal 20% van de vaste schuld in aanmerking mag komen voor herfinanciering of renteherziening. In de onderstaande tabel is de renterisiconorm voor het begrotingsjaar bepaald.

Berekening renterisiconorm

Stand van de vaste schuld per 1 januari	€	-
Bij ministeriële regeling vastgestelde percentage		20%
a. Renterisiconorm	€	-
b. Renteherziening op vaste schuld o/g	€	-
c. Renteherziening op vaste schuld u/g	€	-
d. Totaal renteherziening op vaste schuld (b-c)	€	-
e. Nieuw aan te trekken vaste geldleningen	€	-
f. Nieuw verstrekte vaste geldleningen	€	-
g. Netto nieuw aan te trekken schuld (e-f)	€	-
h. Te betalen aflossing vaste schuld	€	-
i. Bedrag herfinanciering (laagste van g en h)	€	-
j. Renterisico op vaste schuld (d+g)	€	-

Begroting beneden renterisiconorm

5.5 Bedrijfsvoering

Wegens verzelfstandiging van Groenbeheer is per 1 juli 2004 de NV Recreatie Noord-Holland opgericht met de Provincie Noord-Holland als enige aandeelhouder. Hiermee is een uitvoeringsorganisatie ontstaan die als opdrachtgever voor de besturen van de recreatieschappen zal werken. Wegens verzelfstandiging van Groenbeheer is per 1 juli 2004 de NV Recreatie Noord-Holland opgericht met de Provincie Noord-Holland als enige aandeelhouder. Hiermee is een uitvoeringsorganisatie ontstaan die als opdrachtgever voor de besturen van de recreatieschappen werkt. In 2007 is een start gemaakt met de verzakelijking van de relatie tussen de RNH NV en de recreatieschappen. Sinds 2009 vinden de afspraken met de schappen middels contracten kunnen plaats.

5.6 Verbonden partijen

Het recreatieschap Spaarnwoude is een samenwerkingsverband, in de vorm van een gemeenschappelijke regeling. De hieronder vermelde participanten nemen deel aan de gemeenschappelijke regeling:

- Provincie Noord-Holland
- Gemeente Amsterdam
- Gemeente Haarlem
- Gemeente Haarlemmerliede en Spaarnwoude
- Gemeente Haarlemmermeer
- Gemeente Velsen

5.7 Grondbeleid

Het Recreatieschap is van mening dat gebieden die binnen de grenzen van de Gemeenschappelijke Regeling vallen, in het beheer van het recreatieschap thuishoren.

Indien het recreatieschap enig zakelijk dan wel persoonlijk recht verwerft op gronden, grenzend aan het gebied, worden deze gronden toegevoegd aan de gemeenschappelijke regeling.

6. OVERIGE GEGEVENS

6.1 Vaststelling door het algemeen bestuur

Aldus vastgesteld door het Algemeen Bestuur van het Recreatieschap Spaarnwoude in de in de openbare vergadering van 7 juli 2016.

A handwritten signature in blue ink, consisting of a large, stylized loop followed by a series of smaller, connected strokes that end in a long horizontal line.

Voorzitter,
Drs. Tj.P.J. Talsma

Bijlage 1: Tarieventabel

Behorend bij de Legesverordening 2015 zoals vastgesteld door het algemeen bestuur van het Recreatieschap Spaarnwoude op 17 december 2015. De tarieven kunnen telkenmale met de vaststelling van de begroting over enig jaar opnieuw worden vastgesteld.

1.	DOCUMENTEN	
	<i>Aard van de dienstverlening</i>	<i>Tarief</i>
1.1	Toezending link naar digitale openbare vergaderstukken van Algemeen Bestuur op basis van registratie belangstellenden	Nihil
1.2	Het verstrekken van fotokopieën van schriftelijke stukken, afschriften en dergelijke A4-formaat, per bladzijde (zwart/wit) Voor afschriften in kleur of A3-formaat worden de leges met 50% verhoogd	€ 0,40
2.	ARCHIEFWERKZAAMHEDEN, OPZOEKEN STUKKEN	
	<i>Aard van de dienstverlening</i>	<i>Tarief</i>
2.1	Opzoeken stukken in archief of in bestanden indien het opzoeken langer duurt dan 15 minuten, eerste kwartier gratis.	€ 15,- per kwartier of gedeelte daarvan
3.	VERGUNNINGEN EN ONTHEFFINGEN OP GROND VAN DE ALGEMENE VERORDENING (AV) VAN HET RECREATIESCHAP	
	<i>Aard van de dienstverlening</i>	<i>Tarief</i>
3.1	Vergunning voor een evenement (art. 2.2 AV) met een verwacht bezoekersaantal tussen 50 en 500 - commerciële doeleinden, per dag(deel) - particulier en non-profit, per dag(deel) - scholen en verenigingen, per dag(deel)	€ 250,- € 75,- * € 50,- *
3.2	Vergunning voor het tegen betaling aanbieden van diensten en lessen, zoals skeeleren, fietsen, kanoën, paardrijden, bewaken van auto's etc. (art. 2.3 AV)	€ 50,- per keer € 250,- per jaar
3.3	Ventvergunning (art 2.4 AV) ten behoeve van de verkoop van (horeca)artikelen: - voor maximaal 3 aansluitende dagen - jaarvergunning venten, per jaar	€ 150,- € 250,-
3.4	Standplaatsvergunning (art. 2.5 AV), in verband met verkoop van (horeca)artikelen vanuit een mobiel verkooppunt, per aangewezen locatie: - voor maximaal 3 aansluitende dagen - jaarstandplaats	€ 150,- € 250,-
3.5	Ontheffing voor het maken van commerciële foto- en filmopnamen (art. 2.6 AV), per dagdeel	€ 250,-
3.6	Vergunning voor het uitlaten van honden door commerciële bedrijven/uitlaatservices (art. 2.14 AV), per jaar, afhankelijk van bezoekfrequentie	van € 250,- tot € 750,-
3.7	Vergunning voor het uitlaten of begeleiden van meer dan drie honden (art. 2.14 AV), particulier/non-profit, per jaar/periode	€ 50,-
3.8	Ontheffing voor het op afstand (radiografisch) besturen van voertuigen en recreatieapparatuur, waaronder drones (art. 2.19 AV), particulier, non-profit, per ontheffing	€ 50,-
3.9	Bescherming groenvoorzieningen (art.3.4 AV); ontheffing voor schade toebrengen aan groenvoorzieningen of grasmat, graven van kuilen etc.(excl. herstel van schade!), per keer	€ 150,-
3.10	Ontheffing motorvoertuig voor rijden in groenvoorzieningen (art. 4.5 AV) voor een periode van maximaal 3 maanden - voor elke verlenging met maximaal drie maanden	€ 50,- € 50,-

3.11	Barbecue etc. (art. 4.18 AV) op daartoe aangewezen plaatsen, met een verwacht bezoekersaantal - van 50 tot 100 personen, per keer - meer dan 100 personen, per keer N.B.: Evt. in combinatie met evenementenvergunning gemeente	€ 50,- *) € 150,- *)
3.12	Wijziging van vergunning of ontheffing, o.a. data/periode	€ 50,-
3.13	Overige vergunningen/ontheffingen op grond van de AV	€ 150,-

*) Groepsactiviteiten (kleinschalige evenementen) maken deel uit van het normale gebruik van het recreatiegebied. De legesverordening kan hiervoor een drempel opwerpen als er ontheffing van de Algemene Verordening nodig is. De legesverordening biedt in artikel 6 lid 2 de mogelijkheid tot vrijstelling van heffing van leges of tot vermindering van het bedrag.

Het bestuur van het recreatieschap draagt de uitvoeringsorganisatie op om in elk geval van deze mogelijkheid gebruik te maken ingeval van:

- sport- en speldagen van scholen;
- benefietactiviteiten voor algemeen geaccepteerde goede doelen;
- familiebijeenkomsten tot 100 personen;
- kleinschalige activiteiten georganiseerd door organisaties met een maatschappelijk doel;
- kleinschalige sportactiviteiten.

Voorwaarde is dan wel dat de openbare toegankelijkheid van de terreinen en voorzieningen gewaarborgd is en dat er dus geen sprake is van exclusief terreingebruik waarbij derden kunnen worden geweerd of gebruik door anderen wordt geweerd.

