

VERWIJSINDEX
IJMOND EN ZUID-
KENNEMERLAND
(EN HAARLEMMERMEER
PER 2016)



VERWIJSINDEX

JAARVERSLAG
2015



September 2016
Tijn Wierda en Shirley van Engeland
Regiocoördinatoren Verwijsindex IJmond en Zuid-Kennemerland (en
Haarlemmermeer per 2016)

INHOUDSOPGAVE

INLEIDING

3

p.

SAMENVATTING

4

p.

1. KADER EN UITGANGSPUNTEN VOOR DE VERWIJSINDEX

p. 5

1.1 Wat is de verwijsindex

5

p.

1.2 Doel van de verwijsindex

p. 5

1.3 Wettelijk kader

5

p.

1.4 Regio IJmond en Zuid- Kennemerland

7

p.

1.5 Visie op de verwijsindex

p. 8

1.6 Onderzoek en evaluatie

10

p.

2. ACTIES IN DE REGIO M.B.T. DE VERWIJSINDEX

p. 13

2.1 Werving en Aansluiting van nieuwe organisaties

13

p.

2.2 Stimuleren van het gebruik van de verwijsindex

p. 14

2.3 Systeem Multisignaal

16

p.

3. CIJFERS VERWIJSINDEX

p. 17

3.1	Overzicht van aangesloten organisaties	
	p.	17
3.2	Verwijsindex gebruik regionaal 2015	p.
	19	
3.3	Gebruik van de verwijsindex per organisatie	p.
	20	
3.4	Aantal matches per organisatie	p.
	24	
3.5	Aantal matches per organisatie als matchregisseur	p.
	27	
3.6	Gezinsmatches	p.
	29	
3.7	Gebruik van de verwijsindex o.b.v. leeftijd	p.
	30	
3.8	Gebruik verwijsindex o.b.v. geslacht	p.
	30	
3.9	Gebruik verwijsindex per gemeente	p.
	31	
CONCLUSIE		p.
	34	

INLEIDING

De verwijsindex is een contactstelsel dat professionals met elkaar in contact brengt wanneer zij met dezelfde gezinnen te maken hebben. Zo kunnen zij de geboden hulp en zorg op elkaar afstemmen en afspraken maken over samenwerking en zorgcoördinatie.

De Verwijsindex IJmond en Zuid-Kennemerland bestaat sinds 2009. Inmiddels zijn per 2015 86 organisaties aangesloten op de verwijsindex en het aantal aangesloten organisaties blijft groeien.

In 2015 heeft de gemeente Haarlemmermeer besloten om per 2016 over te stappen naar het verwijsindex-systeem van Multisignaal en heeft verzocht aan te sluiten bij de regio IJmond en Zuid-Kennemerland. Eind 2015 is ten behoeve hiervan het nieuw Samenwerkingsconvenant Verwijsindex regio IJmond, Zuid-Kennemerland en Haarlemmermeer afgesloten. In dit convenant is bovendien de nieuwe gezinsmatch opgenomen.



Met de transitie van de jeugdzorg en de ontwikkeling van integraal en gezinsgericht werken is het belang van de verwijsindex als instrument voor samenwerking en zorgcoördinatie nog groter geworden.

Met dit jaarverslag worden de gemeenten en aangesloten organisaties geïnformeerd over de voortgang, ontwikkelingen en het gebruik van de verwijsindex in de regio IJmond en Zuid-Kennemerland.

Leeswijzer

Dit jaarverslag over 2015 beschrijft in hoofdstuk 1 wat de verwijsindex is en wat het wettelijk kader is. Daarnaast wordt de visie op het gebruik van de verwijsindex uiteengezet. In hoofdstuk 2 wordt een overzicht gegeven van de nieuwe organisaties die aangesloten zijn op de verwijsindex. En worden de inspanningen ter bevordering van het gebruik van de verwijsindex beschreven. Het 3e hoofdstuk geeft een overzicht van de aangesloten organisaties en een cijfermatig overzicht van het gebruik van de verwijsindex en matches in het jaar 2015 vergeleken met voorgaande jaren.

Waar in dit document de term verwijsindex staat wordt de verwijsindex IJmond en Zuid-Kennemerland bedoeld. Waar in dit document de term jeugdigen staat worden kinderen en jongeren in de leeftijd van 0-23 jaar bedoeld.

SAMENVATTING

De verwijsindex is een licht en preventief instrument voor hulpverleners en andere professionals om elkaar makkelijk te vinden wanneer zij bij dezelfde gezinnen betrokken zijn. Zo kan hulpverlening, zorg en/of bijsturing vroegtijdig op elkaar afgestemd worden.

De Wet Verwijsindex (onderdeel van de Wet op de Jeugdzorg) is in 2010 in werking getreden. In de nieuwe Jeugdwet 2015 is de wetgeving betreffende de verwijsindex overgenomen en aangevuld met de 'gezinsmatch'. Met de gezinsmatch kunnen professionals via de verwijsindex in contact komen met andere professionals die bij jeugdigen in hetzelfde gezin betrokken zijn. De gezinsmatch is in november 2015 met succes geïmplementeerd en zijn ongeveer 1000 gezinsmatches tot stand gekomen.

In november 2015 heeft Multisignaal een nieuwe interface/gebruiksomgeving voor de verwijsindex geïmplementeerd, waardoor het systeem nog gebruiksvriendelijker en overzichtelijker is geworden.

In de regio IJmond en Zuid- Kennemerland zijn in 2015 10 nieuwe organisaties aangesloten op de verwijsindex, waaronder Kenter Jeugdhulp (voorheen OCK Het Spalier en Jeugdriagg), Lijn5, De Waag, Stichting Epilepsie Instellingen Nederland (SEIN). Hiermee komt het totaal uit op 86. T.o.v. andere regio's is in deze regio een groot aantal organisaties aangesloten en bovendien uit veel verschillende domeinen.

Het aantal signalen in de verwijsindex was in 2015 aanzienlijk hoger dan in het jaar 2014 (6894 in 2015 t.o.v. 3308 in 2014). Dit is voor een deel te verklaren door het toegenomen gebruik bij Veilig Thuis die in 2015 de verwijsindex ook zijn gaan gebruiken bij 'vooronderzoek'. Het aantal matches is ook flink gestegen van 1417 in 2014 naar 2346 matches in 2015.

Het aantal signalen en matches is in deze regio hoog vergeleken met het landelijk gemiddelde. In deze regio wordt de verwijsindex goed gebruikt door veel verschillende organisaties uit verschillende domeinen.

In rapporten van het Samenwerkend Toezicht Jeugd/Toezicht Sociaal Domein geven de inspecties aan dat de verwijsindex een duidelijke meerwaarde heeft en een belangrijk instrument is in de samenwerking tussen organisaties die met jeugd en gezinnen te maken hebben, om elkaar makkelijk te kunnen vinden en informatie te delen indien nodig of wenselijk. De inspecties geven ook aan dat zij verwachten dat zorg en ondersteuning aan gezinnen in samenhang geboden wordt en dat organisaties de verwijsindex hierbij gebruiken als hulpmiddel. In onderzoek door DSP wordt geconcludeerd dat 25% van de matches nieuwe contacten oplevert en dat de verwijsindex een goed hulpmiddel is voor professionals in het veranderende veld t.g.v. de transitie van de jeugdzorg om elkaar makkelijk te kunnen vinden.

In 2016 sluit de gemeente Haarlemmermeer aan bij deze regio. Hiertoe is eind 2015 het nieuw Samenwerkingsconvenant Verwijsindex regio IJmond, Zuid-Kennemerland en Haarlemmermeer afgesloten, waarin bovendien de gezinsfunctionaliteit is opgenomen. In 2016 ligt de nadruk vooral op de aansluiting van alle organisaties in Haarlemmermeer om het gebruik van de



verwijsindex in de gehele regio op hetzelfde niveau te krijgen en de integrale samenwerking te bevorderen.



1. KADER EN UITGANGSPUNTEN VOOR VERWIJSINDEX

In dit hoofdstuk wordt beschreven wat de verwijsindex is. Daarnaast worden de doelstellingen, het wettelijk kader en de visie over de verwijsindex uiteengezet.

1.1 Wat is de verwijsindex?

De verwijsindex is een samenwerkingsinstrument, ofwel contactstelsel, dat professionals van verschillende instanties met elkaar in contact brengt wanneer zij met dezelfde jeugdige te maken hebben. Zo kan ondersteuning, zorg en hulpverlening tijdig op elkaar afgestemd worden. Met het gebruik van de verwijsindex geeft de professional aan dat hij/zij betrokken is bij de betreffende jeugdige. Wanneer een andere professional ook de verwijsindex gebruikt ontstaat een zogenoemde 'match'. De verwijsindex stuurt beide professionals een email met hun contactgegevens (emailadres en telefoonnummer) en de naam van de betreffende cliënt. Vervolgens nemen zij contact met elkaar op om de hulp en zorg op elkaar af te stemmen en afspraken te maken over samenwerking en zorgcoördinatie. De Verwijsindex is zodoende een hulpmiddel voor professionals om elkaar makkelijk te vinden als zij met hetzelfde kind/jongere te maken hebben.

Met de nieuwe Jeugdwet is per 2015 ook de mogelijkheid ontstaan voor de Gezins- en adresmatch. Met de gezinsmatch is het mogelijk voor professionals om met gebruik van de verwijsindex in contact te komen met andere professionals die bij jeugdigen in hetzelfde gezin betrokken zijn. Dat gebeurt op basis van een overeenkomende vader/moeder. De professionals die met elkaar 'matchen' ontvangen dan een e-mail van de verwijsindex met elkaars contactgegevens (naam, emailadres en telefoonnummer).

De regionale verwijsindexen zijn op elkaar en op de landelijke overkoepelende verwijsindex aangesloten, zodat er ook een match kan ontstaan met professionals buiten de regio.

Multisignaal is het bedrijf dat het computersysteem voor de verwijsindex in deze regio levert. Het functioneel en technisch beheer van het systeem is bij hen belegd.

1.2 Doel van de verwijsindex

Het samenwerkingsinstrument verwijsindex heeft als doelstellingen:

- contact leggen tussen professionals/hulpverleners die in hun werk bij dezelfde jeugdige of hetzelfde gezin betrokken zijn;
- het vroegtijdig bijeen brengen van signalen;
- een goed afgestemde verlening van hulp, zorg, bijsturing en coördinatie van zorg voor de jeugdige en zijn/haar gezin;
- het bevorderen van de lichamelijke, psychische, sociale en cognitieve ontwikkeling van jeugdigen;
- het voorkomen of beperken van maatschappelijke uitval.

1.3 Wettelijk kader

De Jeugdwet en de Gezins- en Adresmatch

De verwijsindex is in 2009 ingevoerd in IJmond en Zuid-Kennemerland op basis van de toenmalige Wet op de Jeugdzorg. In de nieuwe Jeugdwet 2015 is de wetgeving over de verwijsindex uit de Wet op de Jeugdzorg integraal overgenomen. Daarnaast is in de Jeugdwet de aanvulling gemaakt dat professionals die werken met de Verwijsindex elkaar niet alleen per individueel kind kunnen vinden, maar ook via andere kinderen die woonachtig zijn op hetzelfde adres en via (half)broertjes en (half)zusjes die op een ander adres wonen. Dit wordt ook wel de 'Gezins- en adresmatch' genoemd. Hiermee ondersteunt de verwijsindex nog sterker het principe van 1 gezin, 1 plan, 1 regisseur.

In IJmond en Zuid-Kennemerland is per 1 november 2015 de gezinsmatch in werking getreden. De regiocoördinatoren zijn direct betrokken geweest bij de landelijke ontwikkeling en implementatie van de gezinsfunctionaliteit. Het ministerie van VWS heeft besloten de adresmatch voorlopig niet in werking te stellen omdat er nog te veel praktische problemen opgelost moeten worden om onbedoelde matches te voorkomen, zoals onder andere het vullen van het landelijk bestand met uit te sluiten adressen van instanties waar jeugdigen wonen.

Met de transitie van de jeugdzorg is de verantwoordelijkheid van de gemeente voor de samenwerking tussen de verschillende organisaties die met kinderen en jongeren te maken hebben nog groter geworden. Dit versterkt het belang van de verwijsindex als samenwerkingsinstrument voor de gemeenten.

AMvB

In de "Wet verwijsindex" is aangegeven dat professionals op de *landelijke* verwijsindex aangesloten mogen worden wanneer zij werkzaam zijn in een van de volgende domeinen: jeugdzorg, jeugdgezondheidszorg, gezondheidszorg, onderwijs, maatschappelijke ondersteuning, werk en inkomen en politie en justitie. Vervolgens is bij Algemene Maatregel van Bestuur (AMvB) bepaald welke categorieën organisaties binnen deze domeinen vallen. Organisaties die binnen deze categorieën vallen mogen aangesloten worden op de landelijke verwijsindex. Wanneer een organisatie niet valt onder een van deze categorieën kan deze uitsluitend worden aangesloten op de regionale verwijsindex van IJmond en Zuid-Kennemerland. Het ministerie is aan het onderzoeken of deze categorieën uitgebreid kunnen worden.

Wet bescherming persoonsgegevens

Op de verwerking van persoonsgegevens in de landelijke en de regionale verwijsindex zijn de bepalingen van de Wet bescherming persoonsgegevens van toepassing. Om te voldoen aan de eisen die in deze wet gesteld worden is het systeem van de verwijsindex zo ingericht dat:

- gebruikers alleen hun eigen signalen en matches kunnen inzien;
- alleen naam, adresgegevens en Burgerservicenummer verwerkt worden in het systeem;
- inhoudelijke informatie niet in de verwijsindex staat, maar alleen uitgewisseld wordt door gebruikers die matches met inachtneming van privacywetgeving en protocollen;
- het systeem van de verwijsindex goed beveiligd is om zorgvuldige verwerking van signalen te waarborgen.



De verwijsindex bevat geen inhoudelijke informatie. Per match wordt alleen informatie gegeven aan de betrokken professionals over welke jeugdige het gaat met daarbij de contactgegevens van de professionals. Het afstemmen van de zorg en hulp gaat gepaard met het uitwisselen van informatie. Dit verloopt buiten de verwijsindex om en volgens de bestaande wet- en regelgeving m.b.t. privacy (zie ook *informatie-uitwisseling* in par. 1.5).

Meldplicht datalekken Wet bescherming persoonsgegevens

Op 1 januari 2016 gaat de meldplicht datalekken in. Deze meldplicht houdt in dat organisaties (zowel bedrijven als overheden) onverwijld een melding moeten doen bij de Autoriteit Persoonsgegevens zodra zij een ernstig datalek hebben. En in een aantal gevallen moeten zij het datalek ook melden aan de betrokkenen (de mensen van wie de persoonsgegevens zijn gelekt).

In lijn met het ISO 27001:2013 certificaat is de Wet meldplicht datalekken onderdeel van het beveiligingsbeleid van Multisignaal (aanbieder van het verwijsindex systeem). Niet alleen procedureel, maar ook t.b.v. de techniek. Er zijn diverse formele audits uitgevoerd, waaronder een zgn. technische penetratietest. Hieruit zijn geen zaken naar voren gekomen die in het kader van een mogelijk datalek gemeld zouden moeten melden of waartegen aanvullende maatregelen getroffen moeten worden.

1.4 Regio IJmond en Zuid- Kennemerland (en Haarlemmermeer per 2016)

In de regio IJmond en Zuid- Kennemerland werken de 9 gemeenten samen om de verwijsindex in de regio te implementeren. De 9 gemeenten hebben in 2009 het samenwerkingsconvenant gesloten met 13 instanties. Inmiddels zijn eind 2015 86 instanties aangesloten. In hoofdstuk 3, tabel 1 staat een overzicht van deze organisaties. Vergeleken met andere regio's is in deze regio een groot aantal organisaties op de verwijsindex aangesloten en bovendien uit veel verschillende domeinen, waaronder gezondheidszorg, welzijn, onderwijs, jeugdzorg, jeugd-ggz, maatschappelijke opvang en gehandicaptenzorg.

In 2015 zijn gesprekken gestart met de gemeente Haarlemmermeer die een mogelijke overstap naar een ander verwijsindex-systeem aan het onderzoeken was. Voor organisaties die werkzaam zijn in IJmond, Zuid-Kennemerland en Haarlemmermeer heeft het veel praktische voordelen om binnen één verwijsindex regio te werken. Bovendien zijn er schaalvoordelen te behalen wat betreft de regiocoördinatie voor de verwijsindex. Dit heeft er uiteindelijk toe geleid dat de gemeente Haarlemmermeer per 2016 overstapt naar het systeem van Multisignaal en ook per 1 januari 2016 zal aansluiten bij de Verwijsindex regio IJmond en Zuid-Kennemerland. Ten behoeve van de aansluiting van Haarlemmermeer en tegelijkertijd om de gezinsfunctionaliteit op te nemen in het convenant is een vernieuwd Samenwerkingsconvenant Verwijsindex IJmond, Zuid-Kennemerland en Haarlemmermeer gesloten tussen de 9 betrokken gemeenten.

Uitgeest heeft bij de transitie van de Jeugdzorg gekozen om samen te gaan met de regio Noord-Kennemerland (Alkmaar e.o.). Uitgeest heeft in verband hiermee



aangegeven dat zij per 31 december 2015 met de verwijsindex van Noord-Kennemerland samen gaan en uittreedt uit het convenant van deze regio.

Regiocoördinatoren

In opdracht van de regio's IJmond en Zuid-Kennemerland zijn twee regiocoördinatoren voor de verwijsindex aangesteld (totaal 1 fte).

Als beleidsfunctionaris voeren zij de volgende taken uit:

- toezien op de processen binnen de verwijsindex;
- het doen van voorstellen voor aanpassingen van het systeem;
- onderhouden van contact met convenantpartners;
- werven van nieuwe convenantpartners;
- het stimuleren van het gebruik van de verwijsindex;
- het onderhouden van het netwerk van instellingscoördinatoren;
- periodiek rapporteren over de voortgang, ontwikkeling en werking van de verwijsindex aan gemeenten en aangesloten partijen;
- op verzoek informatie geven aan ouders en jeugdigen;
- verzet/bezwaar van ouders/jeugdigen tegen gebruik verwijsindex in behandeling nemen.

Per 2016 is de regiocoördinatie uitgebreid met de gemeente Haarlemmermeer.

De regiocoördinatoren hebben naast de functie van beleidsfunctionaris ook de functie van procesmanager, die:

- nagaat of gebruikers die een 'match' hebben m.b.t. een jeugdige contact met elkaar hebben opgenomen, afspraken hebben gemaakt over wie welke actie onderneemt en of die actie daadwerkelijk is ondernomen;
- in geval van stagnatie van de voortgang van dienstverlening de benodigde maatregelen neemt die noodzakelijk zijn om de hulp aan de jeugdige weer op gang te brengen;
- een sleutelrol vervult in het opschalingsmodel afspraken zorgcoördinatie.

Instellingscoördinatoren

Alle organisaties die aangesloten zijn op de verwijsindex hebben een instellingscoördinator aangesteld. Deze instellingscoördinator heeft de taak om:

- zorg te dragen voor een goede implementatie en een goed gebruik binnen de instantie;
- uitvoering te geven aan de activiteiten om de verwijsindex te implementeren binnen de instantie;
- aanspreekpunt te zijn voor gebruikers van de verwijsindex binnen de instantie;
- aanspreekpunt te zijn voor de regiocoördinator/procesmanager.

1.5 Visie op de verwijsindex

De verwijsindex is een contactsysteem en een hulpmiddel om tot afstemming en samenwerking te komen. De centrale vraag bij het gebruik van de verwijsindex is: 'is het in het belang van de jeugdige en/of zijn gezin om af te stemmen met andere betrokken hulpverleners en professionals? Vervolgens is het een eerste vereiste voor samenwerking en afstemming om op de hoogte te zijn van elkaars betrokkenheid. De verwijsindex is daarvoor bij uitstek hét hulpmiddel. In deze paragraaf wordt de visie over het gebruik van de verwijsindex verder uiteengezet.

Preventief gebruik

De Wet verwijsindex geeft aan dat het systeem bedoeld is om vroegtijdig signalen over problemen bij jeugdigen bij elkaar te brengen. Via de verwijsindex kunnen professionals elkaar makkelijk vinden met contactgegevens en kan snel informatie gedeeld worden tussen de betrokken professionals. Vervolgens kan passende hulp en zorg geboden worden en verergering van problemen worden voorkomen. De verwijsindex is zodoende een licht en preventief hulpmiddel.

Eenduidig gebruik

Voor een betrouwbaar en goedwerkend systeem is het van belang dat de verwijsindex op een eenduidige manier gebruikt wordt door de aangesloten organisaties en professionals. Professionals moeten op een 'match' met andere betrokken professionals kunnen rekenen wanneer zij bepaalde zorgen hebben of problemen signaleren (zie ook onderzoek STJ op p.11).

In het bovenregionaal overleg jeugdhulp is daarom besloten om 2^e lijns jeugdhulp standaard gebruik te laten maken van de verwijsindex, zodat zij altijd goed op de hoogte zijn van andere betrokken professionals. Ook om te voorkomen dat er geen match ontstaat wanneer bijvoorbeeld een zorgcoördinator van een school de verwijsindex gebruikt maar de 2^e lijns instantie dat niet gedaan heeft.

Zorgcoördinatie is het doel, de verwijsindex is het middel

De verwijsindex is het middel om te zorgen dat betrokken professionals met elkaar in contact komen. Het uiteindelijke doel is dat alle professionals die betrokken zijn bij een jeugdige hun hulp en zorg op elkaar afstemmen en afspraken maken over samenwerking en zorgcoördinatie. In IJmond en Zuid-Kennemerland zijn afspraken over zorgcoördinatie vastgelegd in convenanten met de betrokken organisaties.

Transitie van de Jeugdzorg

De preventieve insteek van de verwijsindex sluit aan bij de doelstellingen van de transitie van de jeugdzorg om eerder en laagdrempelig hulp te verlenen en af te stemmen. De verwijsindex is opgenomen in de Jeugdwet 2015. Hiermee is de verwijsindex gepositioneerd als een belangrijk instrument in de samenwerking tussen professionals op het gebied van zorg en hulp aan jeugdigen en gezinnen. In de nieuwe Jeugdwet is de optie gezinsmatch toegevoegd aan de verwijsindex. De verwijsindex en de afspraken over zorgcoördinatie zijn onderdeel van de wijze van samenwerken die met de transitie wordt beoogd. Met de transitie van de jeugdzorg is het belang van de verwijsindex als instrument voor samenwerking en zorgcoördinatie nog groter geworden.

Meldcode huiselijk geweld en kindermishandeling

In de meldcode staan de stappen die een professional moet zetten bij het signaleren en melden van huiselijk geweld en kindermishandeling. Met de invoering van de wet Meldcode huiselijk geweld en kindermishandeling in 2013 zijn organisaties en zelfstandige beroepsbeoefenaren in de sectoren gezondheidszorg, onderwijs, kinderopvang, maatschappelijke ondersteuning, jeugdzorg en justitie verplicht een meldcode op te stellen en het gebruik ervan te bevorderen.

Voor de meldcode zijn een aantal minimumeisen geformuleerd. Een van die eisen is dat een professional die werkt met de verwijsindex moet overwegen of gebruik van de verwijsindex nodig is in het belang van de jeugdige. Door vermelding van de verwijsindex in de meldcode wordt aangegeven dat de meldcode en verwijsindex elkaar ondersteunen en aanvullen. De meldcode dient om



hulpverlening tot stand te brengen en de verwijsindex brengt professionals die met dezelfde jeugdige te maken hebben met elkaar in contact. Het is daarom belangrijk dat beide instrumenten naast elkaar gebruikt worden.

Schatting a.d.h.v. 0-23 jarigen in de regio IJmond en Zuid-Kennemerland

In IJmond en Zuid-Kennemerland wonen ongeveer 100.000 kinderen en jongeren in de leeftijd van 0-23 jaar. Volgens onderzoeken heeft naar schatting 5% van deze doelgroep, oftewel 5000 jeugdigen te maken met multi-problematiek. Bij deze jeugdigen zijn bovendien vaak meerdere organisaties betrokken. Op basis van de problematiek van deze groep moeten alle betrokken organisaties voor deze 5% de verwijsindex gebruiken. Op basis hiervan zou in deze regio al meer dan 10.000 keer per jaar gebruik gemaakt moeten worden van de verwijsindex.

Naar schatting heeft 10% van de doelgroep 0-23 jarigen, oftewel 10.000 jeugdigen te maken met enkelvoudige problematiek. Ook voor deze doelgroep kan de verwijsindex gebruikt worden om te zorgen dat betrokken professionals met elkaar overleggen en samenwerken.

In 2015 is 6894 gebruik gemaakt van de verwijsindex. Dat zou aan de hand van bovenstaande schattingen ongeveer moeten verdubbelen.

Efficiënt werken

Met behulp van de verwijsindex is voor betrokken professionals snel en eenvoudig te zien wie betrokken zijn bij een bepaalde jeugdige en worden meteen contactgegevens uitgewisseld door het systeem. Zo kan eenvoudig contact opgenomen worden met de betrokken professionals, of kan indien nodig een multidisciplinair overleg worden opgezet. Reguliere casusoverleggen, waarbij vertegenwoordigers van organisaties aanwezig zijn, kunnen worden ontlast doordat de direct betrokken professionals elkaar al via de verwijsindex hebben gevonden en hebben afgestemd.

Informatie-uitwisseling en privacy

Voor een goede samenwerking tussen professionals van verschillende organisaties is het van groot belang dat zij op de hoogte zijn van de huidige wet- en regelgeving over privacy en informatie-uitwisseling. Uitgangspunt is dat eerst toestemming wordt gevraagd aan ouders en/of jeugdige om informatie te delen. Om ouders en jeugdigen te betrekken bij het gebruik van de verwijsindex is de volgende zin bedacht voor professionals: "Ik koppel mijn naam aan jouw naam, zodat anderen weten dat ik jou ken"¹.

Indien de jeugdige en/of ouders geen toestemming geven wordt een afweging gemaakt tussen het recht op een gezonde en veilige ontwikkeling van de jeugdige en het recht op privacy van de jeugdige en het gezin. Daarbij ligt het zwaartepunt, meer dan voorheen, bij de gezonde en veilige ontwikkeling van de jeugdige. Professionals zijn volgens hun beroepscode en de Meldcode Huiselijk geweld en kindermishandeling verplicht om in het belang van de jeugdige informatie te delen wanneer zij signalen krijgen dat de veilige en gezonde ontwikkeling wordt belemmerd. De professional motiveert en documenteert deze beslissing in zijn eigen systeem (niet in de verwijsindex, aangezien daar geen inhoudelijke informatie in staat).

Aansluiten van nieuwe organisaties

Voor een goede werking van de verwijsindex is het van belang dat een dekkend netwerk van organisaties is aangesloten. Zo kunnen professionals van alle

¹ Mr. J. J.A. van Boven, gezondheidsjuriste.



betrokken organisaties signalen met elkaar delen en op casusniveau afspraken maken over samenwerking en zorgcoördinatie.

De regiocoördinatoren richten zich in eerste instantie op (jeugd)zorg aanbieders, onderwijs, en huisartsen. De doelstelling is om uiteindelijk alle organisaties die in deze regio op casusniveau, direct of via ouders, met jeugd te maken hebben aan te sluiten op de verwijsindex.

1.6 Onderzoek en evaluatie

Onderzoeken i.o.v. het ministerie van VWS en van het Samenwerkend Toezicht Jeugd concluderen dat de verwijsindex een duidelijke meerwaarde heeft en een belangrijk instrument in de samenwerking tussen organisaties die met jeugd en gezinnen te maken hebben. De verwijsindex helpt de professionals om inhoud te geven aan hun handelingsplicht door informatie-uitwisseling, afstemming en regievoering. Ook blijkt de landelijke verwijsindex efficiënt te zijn als het gaat om gevallen waarin sprake is van verhuizing en zorgmijdend gedrag van gezinnen. De efficiëntie is gelegen in de afstemming over de aanpak van de problematiek en het snel en gericht contact leggen via de verwijsindex.

Onderzoek DSP

In 2014 heeft de DSP groep in opdracht van het ministerie van VWS een onderzoek gedaan naar de verwijsindex. Het rapport van DSP "Evaluatie verwijsindex risicjongeren" met bevindingen en aanbevelingen is in 2015 gepubliceerd. De belangrijkste bevindingen uit het rapport:

- In 25% van de matches is volgens gebruikers sprake van een contact met een professional waar de andere professional tot dan toe nog geen contact mee had (over deze jongere). Hier is dus sprake van de met de VIR beoogde vroegsignalering. Voorts blijken deze matches ook tot verschillende andere positieve resultaten te leiden, zoals tot meer informatie over een jongere (in bijna 60% van de matches), samenwerking in een vroeger stadium (in ruim 40% van de matches) en opschaling van de hulpverlening (25% van de matches).
- De meerwaarde van de aansluiting op de landelijke verwijsindex is volgens de sleutelpersonen in de acht convenantgebieden gelegen in bovenregionale matches die informatie geven over zorgmijders en multiprobleemgezinnen (die regelmatig verhuizen) en voor jongeren die over de regiogrens naar school gaan.
- Met de transitie van de jeugdzorg ontstaat er een nieuwe situatie in jeugdzorgland waarbinnen vroegsignalering en tijdig interveniëren, de doelen van de verwijsindex, een andere functie krijgen en mogelijk nog belangrijker worden. De verwijsindex kan meerwaarde bieden en behulpzaam zijn ten aanzien van vroegsignaleren en het samenwerken rondom interventies. Gezien de nieuwe taken voor de gemeenten is de urgentie om te kijken naar instrumenten voor vroegsignalering en interventies na 1 januari 2015 groter. Daarbij biedt de transitie gemeenten de mogelijkheid om te sturen op het gebruik van de verwijsindex. Er kunnen prestatieafspraken worden gemaakt over het melden, nakomen en monitoren van het gebruik van de verwijsindex. Verder is de transitie een nieuwe ontwikkeling en professionals dienen straks opnieuw positie te bepalen. De verwijsindex is daarbij mogelijk een goed hulpmiddel om elkaar te blijven vinden.

Samenwerkend Toezicht Jeugd/Toezicht Sociaal Domein



In 2016 is door het Samenwerkend Toezicht Jeugd/Toezicht Sociaal Domein het rapport “Borgen van veiligheid in kwetsbare gezinnen, Casuïstiek Rotterdam” uitgebracht, naar aanleiding van het onderzoek dat gedaan is naar het overlijden van een baby in Rotterdam ten gevolge van kindermishandeling. Uitgangspunt voor het toezicht en onderzoek is dat “De samenwerkende inspecties verwachten dat zorg en ondersteuning aan gezinnen in samenhang geboden wordt. Als meerdere partijen bij een gezin betrokken zijn, is het belangrijk dat er optimaal wordt samengewerkt. Hulpverlening aan gezinnen moet zo goed als mogelijk op elkaar worden afgestemd. Informatie vergaren en delen is een voorwaarde voor samenwerking.”

Belangrijkste conclusies uit het rapport m.b.t. de verwijsindex:

- “Een manier waarmee informatie bij elkaar kan komen over welke partijen betrokken zijn (geweest), is de verwijsindex. In deze casus is het gebruik van de verwijsindex door de betrokken partijen zeer beperkt toegepast.....Daardoor werd belangrijke informatie over het gezin en de omstandigheden waarin het gezin verkeerde, onder andere het huiselijk geweld en het verblijf van het gezin in het Blijf huis, niet gedeeld.”
- Versnippering van de hulpverlening werd versterkt doordat er onvoldoende effectief informatie is gedeeld tussen partijen. Partijen die de verwijsindex hadden kunnen gebruiken om hun betrokkenheid bij het gezin kenbaar te maken, zoals DOCK, Bureau Frontlijn, CJG en school, hebben dit niet gedaan. Hierdoor zijn de signalen van deze partijen niet bij elkaar gekomen en kwam het delen van informatie over het gezin niet tot stand.
- Stimuleer dat zoveel mogelijke organisaties uit verschillende domeinen aansluiten bij de verwijsindex. Het bij elkaar brengen van signalen over kinderen en hun gezinnen door partijen in het brede sociaal domein, kan erop duiden dat er (meerdere) problemen spelen in een gezin en aanleiding geven voor actieve bemoeienis bij een gezin. Het goed functioneren van de verwijsindex hangt af van het gebruik door professionals. Maak het voor professionals zo makkelijk mogelijk om de verwijsindex te gebruiken (bijvoorbeeld door een koppeling te maken in de systemen van de organisaties) en blijf (het belang van) het gebruik door professionals onder de aandacht brengen en stimuleren.

In een ander rapport van het Samenwerkend Toezicht Jeugd/Sociaal Domein uit 2016 “Signaleren van onveiligheid bij jeugdigen in het sociaal domein en het toeleiden naar passende hulp en ondersteuning” wordt geconcludeerd dat: “Om tijdig te kunnen handelen en passende hulp te kunnen bieden is het essentieel dat breed wordt gekeken naar de situatie van het gezin en dat relevante informatie over het gezin bij elkaar wordt gebracht. Dat begint met informatie over welke instanties bij een kind en gezin zijn betrokken waarbij problemen worden gesignaleerd. Een instrument om informatie te delen over welke organisaties betrokken zijn bij een jeugdige, is de verwijsindex. In de praktijk is het gebruik van dit instrument wisselend. Sommige professionals gebruiken dit instrument beperkt of niet. Daarnaast registreren verschillende partijen hun betrokkenheid relatief laat in de verwijsindex. Zo geven diverse scholen aan pas te registreren als het kind hun eigen zorgstructuur zoals de zorgadviesteams heeft doorlopen en het binnen die zorgstructuur niet is gelukt de belemmeringen voor een veilige ontwikkeling van het kind weg te nemen. Als partijen geen match zien na het registreren betekent dit niet dat er geen andere partijen betrokken zijn. Een match in de verwijsindex zou duidelijk moeten maken dat er



nog andere instanties contact hebben met het gezin en/of zich zorgen maken vanwege geconstateerde risico's voor de jeugdige. Doordat partijen laat registreren kan het gevolg dan zijn dat één instantie haar betrokkenheid registreert en deze registratie geen match oplevert, terwijl er wel andere instanties aan de jongere of het gezin hulp leveren of problemen signaleren." Hiermee pleit het STJ/SD voor een ruimer en preventiever gebruik van de verwijsindex. Ten slotte spreekt het STJ/SD ook een duidelijke verwachting uit naar instanties: "De inspecties verwachten dat zorg en ondersteuning aan gezinnen in samenhang geboden wordt. Als meerdere partijen bij een gezin betrokken zijn, is het belangrijk dat zij met elkaar samenwerken en hun activiteiten op elkaar afstemmen, zodat voorkomen wordt dat partijen langs elkaar heen werken. Informatie vergaren en delen is een voorwaarde voor goede samenwerking. Het moet voor alle partijen helder zijn hoe en met wie signalen moeten worden gedeeld. De verwijsindex is een instrument om informatie te delen over welke organisaties bij een jeugdige/gezin betrokken zijn. Dit instrument werkt alleen als hij door alle betrokkenen goed wordt ingevuld. De inspecties verwachten daarom dat partijen de verwijsindex gebruiken."

Achter iedere match schuilt een verhaal

Door Multisignaal is het E-Book "Achter iedere match schuilt een verhaal" uitgebracht en rondgestuurd om het gebruik van de verwijsindex te stimuleren. In dit E-Book worden 6 verhalen beschreven waarin de verwijsindex een belangrijke rol heeft gespeeld in de samenwerking tussen de verschillende hulpverlenende organisaties. De verhalen vertellen over jeugdigen van verschillende leeftijden, etniciteit, gezinssituaties en laten hun licht schijnen over de complexe werkelijkheid van de jeugdzorg. Juist een praktisch eenvoudig hulpmiddel als de Verwijsindex blijkt een cruciale rol te kunnen spelen. De match en de samenwerking van professionals die daaruit volgt, leveren resultaat op voor de jeugdige. Een regiocoördinator uit deze regio heeft deelgenomen aan de landelijke werkgroep die dit E-Book tot stand heeft gebracht. En in het boek staan twee casussen van hulpverleners uit deze regio beschreven, een van JGZ Kennemerland en een van een CJG coach.

Bekijk het E-book op: http://www.multisignaal.nl/wp-content/uploads/2015/06/e-book_achter-iedere-match-schuilt-een-verhaal.pdf

In 2016 wordt een vervolg hierop uitgebracht.

2. NIEUWE ORGANISATIES EN STIMULEREN VAN GEBRUIK

In dit hoofdstuk staat een overzicht van de nieuwe organisaties die op de verwijsindex in deze regio zijn aangesloten en de organisaties waarmee de regiocoördinatoren contact onderhouden over aansluiting op de verwijsindex. Ook wordt beschreven welke acties zijn ondernomen om het gebruik van de verwijsindex bij de aangesloten organisaties in deze regio te stimuleren. Een overzicht van alle aangesloten organisaties staat in tabel 1 in hoofdstuk 3.

2.1 Aansluiten en werven van nieuwe organisaties

De regiocoördinatoren treden in contact met nieuwe partijen om aan te sluiten op de verwijsindex. Zo ontstaat een dekkend netwerk van organisaties die betrokken zijn bij jeugdigen. In 2015 zijn 13 nieuwe organisaties aangesloten op de verwijsindex. Hieronder volgt een overzicht van organisaties die het afgelopen jaar zijn aangesloten of waarmee de regiocoördinatoren contact onderhouden over aansluiting op de verwijsindex.

Naast de inspanningen van de regiocoördinatoren heeft ook MULTIsignaal in 2015 inspanningen verricht om organisaties aan te sluiten in opdracht van de gemeente Haarlem.

Jeugdzorg

OCK het Spalier (nu Kenter Jeugdhulp), SEIN, Sensa zorg, Ons Tweede Thuis, Lijn5 en De Waag zijn in 2015 aangesloten op de verwijsindex.

Gezondheidszorg

In 2015 is Verloskundigenpraktijk Velsbroek aangesloten op de verwijsindex.

Het Rode Kruis Ziekenhuis is per oktober 2014 aangesloten op de verwijsindex. De implementatie is in 2015 afgerond.

Kraamzorg De Kraamvogel is in 2015 aangesloten, als eerste van de kraamzorgorganisaties. Gesprekken met andere kraamzorgorganisaties worden in 2016 vervolgd.

Eind 2015 zijn twee huisartsenpraktijken in Velsbroek aangesloten op de verwijsindex. Dit zijn de eerste huisartsen die bereid zijn gevonden om aan te sluiten op de verwijsindex. Hopelijk volgen in 2016 meer huisartsen (deze doelgroep staat over het algemeen huiverig t.o.v. de verwijsindex omdat zij bang zijn de vertrouwensband met hun patiënten te schaden).

Kinderopvang

In 2015 is Kinderopvang Hazeltje aangesloten op de verwijsindex.

Met de volgende organisaties is contact over het aansluiten op de verwijsindex:

- Huisartsenpraktijk Broekpolder
- Care House
- Kraamzorg De Waerden
- Regionale Kraamzorg Kennemerland
- RIBW-KAM
- Philadelphia



- Amstelring Thuiszorg
- Spaarne Ziekenhuis (spoedposten en kinderartsen)

De hierboven beschreven contacten worden in 2016 voortgezet om de betreffende organisaties te ondersteunen in de aansluiting op en het gebruik van de verwijsindex.

2.2 Stimuleren van het gebruik van de verwijsindex

De regiocoördinatoren spannen zich samen met de instellingscoördinatoren, CJG Coördinatoren en (beleids)ambtenaren van de 9 gemeenten in om het gebruik van de verwijsindex te stimuleren en te borgen. Hieronder staat een overzicht van deze inspanningen.

Bezoeken van teamvergaderingen en bijeenkomsten

De regiocoördinatoren bezoeken teamvergaderingen van de aangesloten organisaties om de verwijsindex onder de aandacht houden en het gebruik van de verwijsindex te stimuleren. Tijdens deze overleggen worden misverstanden en vooroordelen over de verwijsindex zoveel mogelijk weggenomen en worden de criteria voor het gebruik (nogmaals) verduidelijkt. Met de samenwerkingsverbanden binnen het onderwijs in de regio wordt contact onderhouden, zodat ook het onderwijs op de hoogte blijft van de verwijsindex.

Instellingscoördinatoren overleg

Elk kwartaal wordt een instellingscoördinatoren-overleg gevoerd met vertegenwoordigers van de aangesloten organisaties. In dit overleg worden lopende zaken en knelpunten besproken. Ook wordt besproken hoe het gebruik van de verwijsindex verder gestimuleerd kan worden. In het instellingscoördinatorenoverleg worden ook zaken m.b.t. zorgcoördinatie besproken.

Centra voor Jeugd en Gezin/ zorgstructuur in de scholen/ Veiligheidshuis

De regiocoördinatoren proberen de verwijsindex zo goed mogelijk in te bedden in bestaande netwerken in de regio, zoals de Centra voor Jeugd en Gezin (CJG), de zorgstructuur in de scholen en het Veiligheidshuis. Het streven is bij elk casusoverleg te checken of betrokken partijen de verwijsindex gebruikt hebben. De regiocoördinatoren werken samen met de CJG coördinatoren en coördinatoren van het Veiligheidshuis om het gebruik van de verwijsindex in deze samenwerkingsverbanden te volgen en te stimuleren.

Op de CJG websites is informatie over de verwijsindex te vinden.

Ambtelijk overleg

In het bovenregionaal ambtelijk overleg jeugd worden ontwikkelingen m.b.t. de verwijsindex besproken en wordt met de regio-ambtenaren overlegd welke zaken prioriteit krijgen.

Bestuurlijk overleg

Wethouders worden via het Portefeuillehouders overleg van IJmond, Zuid-Kennemerland (en Haarlemmermeer) geïnformeerd over de ontwikkelingen m.b.t. de verwijsindex en wanneer nodig worden hier besluitpunten voorgelegd.



De regiocoördinatoren informeren regelmatig de bestuurders van onderwijsinstellingen en andere organisaties die met jeugd te maken hebben over de verwijsindex en zorgcoördinatie via het Regionaal Bestuurlijk overleg Onderwijs en het Bestuurlijk Overleg Jeugd.

Procesregie

De regiocoördinatoren maken gebruik van de mogelijkheid van de verwijsindex om te sturen op het afstemmen tussen partijen en het oppakken van de regie. Het systeem van de verwijsindex houdt de regiocoördinatoren d.m.v. geautomatiseerde berichten op de hoogte over (nog) niet in het systeem afgestemde matches of regie. Deze matches zetten de regiocoördinatoren uit bij de instellingscoördinatoren, die dit vervolgens binnen de eigen organisatie oppakken.

Aanvullende subsidievoorwaarden en inkoopvoorwaarden

De verwijsindex wordt steeds vaker opgenomen in subsidievoorwaarden en prestatieafspraken om organisaties aan te sluiten bij de verwijsindex en het gebruik bij reeds aangesloten organisaties te bevorderen. Sinds 2015 wordt de verwijsindex ook opgenomen in de inkoopvoorwaarden bij de inkoop van de jeugdhulp.

Filmpjes over 'Gespreksvoering met ouders/jeugdigen over de verwijsindex'

Bij professionals speelt vaak de vraag over hoe het gesprek met ouders en jeugdigen over de verwijsindex gevoerd kan worden. Multisignaal heeft daarom een aantal filmpjes gemaakt waarin informatie wordt gegeven over gespreksvoering met ouders en jeugdigen over de verwijsindex, privacy en informatie-uitwisseling. De filmpjes zijn te zien voor professionals met een verwijsindex account op www.verwijsindex.tv.

Filmpje Nadia en andere pleidooien voor gebruik

Multisignaal heeft een filmpje gemaakt met 'Nadia', een meisje dat opgegroeid is met een moeder met psychiatrische problemen, die pleit voor een ruimer gebruik van de verwijsindex door hulpverlener om elkaar beter te informeren over zorgelijke signalen en beter samen te kunnen werken. Ook doen andere personen, zoals staatssecretaris van VWS Martin van Rijn en hoogleraar Opvoedkunde UvA Jo Hermanns in filmpjes een pleidooi voor het gebruik van de verwijsindex. Deze filmpjes zijn te zien voor professionals met een verwijsindex account op www.verwijsindex.tv.

Zorgcoördinatie

De CJG coaches hebben met de transitie van de Jeugdzorg een centrale rol gekregen in de zorg- coördinatie. Met het CJG is afgesproken dat de CJG coaches standaard de verwijsindex gebruiken wanneer zij betrokken zijn bij een jeugdige, zodat zij via de verwijsindex altijd zicht hebben op wie er verder nog betrokken zijn en zodat anderen kunnen zien dat zij als CJG coach betrokken zijn.

2.3 Systeem Multisignaal



Multisignaal verzorgt het functioneel en technisch beheer voor de verwijsindex IJmond en Zuid-Kennemerland. De regiocoördinatoren nemen deel aan bijeenkomsten van de gebruikersvereniging van Multisignaal om het systeem te optimaliseren, zodat het systeem zo gebruiksvriendelijk mogelijk is voor de professionals. Een van de twee regiocoördinatoren is bestuurslid van de gebruikersvereniging van Multisignaal en kan zo invloed uitoefenen op landelijke ontwikkelingen m.b.t. het systeem en het beleid.

Functionaliteit Gezinsmatches

In 2014 hebben de regiocoördinatoren deelgenomen aan de landelijke werkgroep van Multisignaal voor de ontwikkeling van de gezinsfunctionaliteit. Deze gezinsfunctionaliteit is in november 2015 geïmplementeerd. Hierbij heeft het Ministerie van VWS besloten om enkel de gezinsmatch op gemeenschappelijke ouder in werking te stellen en niet de match op gemeenschappelijk adres. De reden hiervoor is dat het moeilijk is om een landelijk bestand te realiseren met uit te sluiten adressen, zoals gezinshuizen, intramurale jeugdzorg etc.

In 2015 zijn landelijk meer dan 65.000 gezinsmatches ontstaan via Multisignaal, waarvan 20.000 gezinsmatches ontstonden op signalen waarop geen 'gewone' match was ontstaan. In de regio IJmond en Zuid-Kennemerland zijn in 2015 4089 gezinsmatches ontstaan (zie ook tabel 6).

Met de ontwikkeling van de gezinsfunctionaliteit is door deze werkgroep tegelijkertijd een nieuwe interface ofwel gebruikersomgeving voor het gebruik van de verwijsindex ontwikkeld. Deze nieuwe interface voldoet aan de huidige maatstaven voor software en maakt de verwijsindex nog gebruiksvriendelijker en overzichtelijker. Deze nieuwe interface is samen met de gezinsfunctionaliteit in november 2015 geïmplementeerd.

Automatische koppeling met Verwijsindex Multisignaal

Multisignaal heeft verschillende koppelingsvlakken die het mogelijk maken vanuit de cliëntvolgsystemen van de verschillende aangesloten organisaties met de verwijsindex te werken zonder apart te hoeven inloggen. De simpelste versie is de Single Sign-on, waarbij met één druk op de knop vanuit het eigen cliëntvolgsysteem een signaal afgegeven wordt in de verwijsindex. Er bestaat een tussenvariant waarbij meerdere functionaliteiten vanuit het eigen cliëntvolgsysteem uitgevoerd kunnen worden, zoals het bepalen van de matchregie. En er bestaat een volledige koppeling, waarbij alle functionaliteiten vanuit het eigen cliëntvolgsysteem uitgevoerd kunnen worden zonder gebruik te hoeven maken van de webapplicatie van Multisignaal.

We verwachten dat in de toekomst veel gebruik gemaakt gaat worden van de Single Sign-on koppeling, aangezien deze relatief goedkoop te ontwikkelen is en geen onderhoud vergt bij nieuwe ontwikkelingen van het systeem van Multisignaal.

De verwijsindex App

Multisignaal heeft een verwijsindex App uitgebracht, waarmee professionals ook via hun mobiele telefoon of tablet gebruik kunnen maken van de verwijsindex. Professionals kunnen zo de verwijsindex ook gebruiken bij huisbezoeken in aanwezigheid van de cliënt. Dit ondersteunt het ambulante werken en vergroot de transparantie doordat de cliënt eventueel kan meekijken.

De verwijsindex-apps zijn te downloaden via onderstaande links:

Apple (iPhone, iPad):

<https://itunes.apple.com/nl/app/multisignaal-verwijsindex/id855169464?mt=8>



Google (Android telefoons en tablets):

<https://play.google.com/store/apps/details?id=nl.topicus.multisignaal>

Microsoft (Windows Phone en Tablet):

<https://www.microsoft.com/nl-nl/store/apps/multisignaal-verwijsindex/9nblggh296w1>

3. CIJFERS VERWIJSINDEX 2015

In dit hoofdstuk staat een cijfermatig overzicht van het gebruik van de verwijsindex in 2015.

In tabel 1 wordt een overzicht gegeven van alle aangesloten organisaties. In figuur 1 is het gebruik van de verwijsindex en respectievelijk het aantal matches en aantal matchregie over het verloop van jaren te zien. In tabel 2, 3 en 4 staat het gebruik per organisatie, het aantal matches en het aantal matches met matchregie per organisatie. Tabellen 5, 6 en 7 geven achtereenvolgens een overzicht van het gebruik van de verwijsindex aan de hand van leeftijd, geslacht en gemeente. En in tabel 8 is het gebruik van de verwijsindex per organisatie per gemeente weergegeven.

3.1 Overzicht van aangesloten organisaties

In de regio IJmond en Zuid-Kennemerland zijn in 2015 10 nieuwe organisaties aangesloten bij de verwijsindex. Daarmee komt het totaal van aangesloten organisaties per 31 december 2015 op 86. Het aantal gebruikers is toegenomen met 314, van 2299 naar 2613. In tabel 1 staat een overzicht van de organisaties, het aantal gebruikers en jaartal van aansluiten.

Vergeleken met het gemiddelde in Nederland is het aantal aangesloten organisaties in deze regio hoog en verspreid over veel verschillende domeinen.

TABEL 1. AANGESLOTEN ORGANISATIES

	Naam organisatie	Aantal gebruikers	Aangesloten per
1	Jeugd Gezondheidszorg Kennemerland (0-4 jaar)	84	2009
2	Gemeentelijke Gezondheidsdienst (GGD) Kennemerland	54	2009
3	Bureau Jeugdzorg (BJZ)	389	2009
4	Advies- en Meldpunt Kindermishandeling (per 2015 Veilig Thuis)	46	2009
5	Leerplicht & Regionaal Meld- en Coördinatiepunt	30	2009
6	Kontext maatschappelijk werk (ZK)	34	2009
7	Socius Maatschappelijke dienstverlening	37	2009
9	Brijder Verslavingszorg	5	2009
10	Halt Kennemerland	11	2009
11	MEE IJmond en Zuid- Kennemerland	42	2009
12	Jeugdriagg	76	2009
13	Lucertis	3	2009
14	Parlan	10	2010
15	Noodteam Gemeente Beverwijk	4	2010
16	Noodteam Gemeente Uitgeest	1	2010
17	Kennemerlyceum	3	2010
18	Dunamare Onderwijs Groep		2010
	- Oost ter Hout	1	
	- Wim Gertenbach Mavo	2	
	- Technisch en Maritiem College Velsen	2	
19	Streetcornerwork	7	2010
20	PO ZK (primair onderwijs Zuid-Kennemerland)	178	2010
21	Noodteam Gemeente Velsen	1	2010
22	Kinderopvang Berend Botje	5	2011



VERWIJSINDEX

23	Welzijn Castricum	2	2011
24	Stichting Fedra (primair onderwijs IJmond)	16	2011
25	Stichting Tabijn (primair onderwijs IJmond)	15	2011
26	Montessorischool Beverwijk	2	2011
27	Raad voor de Kinderbescherming (via landelijke verwijsindex)	-	-
28	Stichting Dock	8	2011
29	Stichting Welzijn Velsen	8	2011
30	William Schrikker Groep	719	2011
31	Youth for Christ (jongerenwerk)	1	2011
32	Stichting OPO IJmond	26	2011
33	Reclassering Nederland **	113	2011
34	Verloskundigenpraktijk aan het Spaarne	4	2012
35	In Balans (per 2013 onderdeel van Kontext)	1	2012
36	Wijkcoaches Haarlem	2	2012
37	Welschap Welzijn	6	2012
38	Heliomare Onderwijs	8	2012
39	Verloskundigenpraktijk Het Ooievaarsnest	3	2012
40	Verloskundigenpraktijk IJmuiden	2	2012
41	Blijfgroep	6	2012
42	Stichting Gereformeerde Jeugdzorg	-	2012
43	Spaarnezicht	2	2012
44	De Opvoedpoli Haarlem	42	2012
45	CJG Bloemendaal	41	2012
46	WMO consumenten Haarlem	19	2012
47	CJG Coaches Haarlem	9	2012
48	Welzijn Bloemendaal	3	2013
49	Casca (welzijn Heemstede)	4	2013
50	Lyceum Sancta Maria	2	2013
51	Mendelcollege	2	2013
52	VSO Het Molenduin	2	2013
53	SIG (gehandicaptenzorg)	19	2013
-	Dunamare onderwijsgroep (deels aangesloten 2010):	2	2013
	- Daaf Gelukschool	2	
	- Rebound Haarlem	1	
	- Coornhert Lyceum	7	
	- Prof. dr. Gunningschool VSO	2	
	- Tender College		
54	Steunpunt Huiselijk Geweld (per 2015 Veilig Thuis)	7	2013
55	Leger des Heils	7	2013
56	Veiligheidshuis Kennemerland	2	2013
57	Opvoedpoli Heemstede	20	2013
58	Verloskundigenpraktijk Beverwijk	3	2013
59	Verloskundigenpraktijk Bolwerk	4	2013
60	CJG coaches Zandvoort	10	2013
61	Care Express	12	2013
62	Hartekampgroep	12	2013
63	Sociale Wijkteams Haarlem	12	2013
64	Tandartsenpraktijk Mondig	1	2014
65	Tandartsenpraktijk Tettelaar	1	2014
66	Verloskundigenpraktijk Heemskerk	1	2014
67	Zorgbalans	12	2014
68	Stichting Welzijn Beverwijk	8	2014

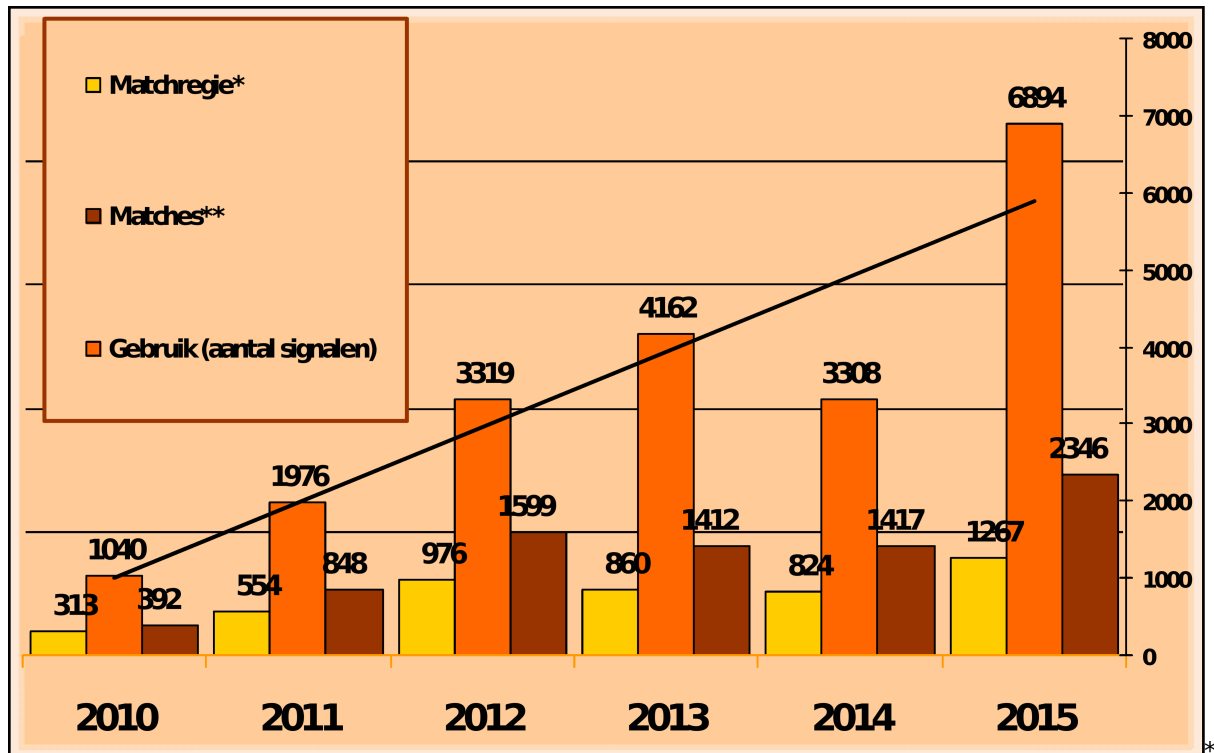


69	CJG coaches IJmond	24	2014
70	Nidos	23	2014
71	Les Petits kinderopvang	1	2014
72	Senza Zorg	6	2014
73	Rode Kruis Ziekenhuis	6	2014
74	SKOS kinderopvang	1	2014
75	CJG Haarlemmerliede-Spaarnwoude	5	2014
76	CJG Heemstede	10	2014
77	OCK Het Spalier (gefuseerd met Jeugdriagg als Kenter)	229	2015
78	Lijn5	27	2015
79	De Waag	18	2015
80	Ons Tweede Thuis	5	2015
81	Kinderopvang Hazeltje	1	2015
82	Verloskundigenpraktijk Velsbroek	1	2015
83	De Kraamvogel	4	2015
84	SEIN	12	2015
85	Huisartsenpraktijk Huisman-Veenstra	1	2015
86	Huisartsenpraktijk Krijgsman-Van Wijk	1	2015
Totaal aantal gebruikers		2619	

3.2 Verwijsindex gebruik regionaal 2015

In figuur 1 is te zien dat het aantal signalen in 2015 (6894) in deze regio aanzienlijk gestegen is ten opzichte van het jaar 2014 (3308). Het aantal matches is in 2015 gestegen naar 2346 t.o.v. 1417 matches in 2014. En het aantal unieke matches is gestegen naar 1267 t.o.v. 824 in 2014.

FIGUUR 1. GEBRUIK (AANTAL SIGNALLEN), MATCHREGIE EN MATCHES PER JAAR



matchregie=alleen matches waarbij de organisatie matchregie heeft gehad ofwel het aantal unieke matches

**matches= alle matches waarbij de organisatie betrokken is geweest (elke match bestaat uit twee of meer signalen)

3.3 Gebruik van de verwijsindex per organisatie

Tabel 2 is op alfabetische volgorde opgesteld. In tabel 2 is te zien dat in het jaar 2015 6894 keer gebruik is gemaakt van de verwijsindex. Dat is een significante stijging ten opzichte van het jaar 2014 waarin 3308 keer gebruik gemaakt is van de verwijsindex. Het grootste deel van de stijging is toe te rekenen aan het toegenomen gebruik bij Veilig Thuis, zij gebruiken nu ook standaard de verwijsindex bij het vooronderzoek n.a.v. een melding om informatie te verzamelen en te bepalen of een onderzoek naar de veiligheid van de gezinnen nodig is. Een deel van de toename bij Veilig Thuis is veroorzaakt door dubbelingen in signalen en matches bij de overgang van AMK en SHG naar Veilig Thuis, waardoor per abuis ook matches onderling ontstonden.

Ook de aansluiting van OCK Het Spalier in 2015 (nu Kenter Jeugdhulp) heeft geleid tot een flinke toename van het gebruik. En bij de CJG coaches van de verschillende gemeenten is een grote toename in het gebruik te zien in 2015. Andere grote stijgers qua gebruik zijn de GGD Kennemerland, JGZ Kennemerland, de Opvoedpoli Heemstede/Care Express en Leerplichtzaken.

De stijging bij het Passend Onderwijs Zuid-Kennemerland heeft te maken met de invoering van standaard gebruik bij de Prof.dr. Gunningschool, aangezien bij deze doelgroep leerlingen geregeld meerdere hulpverleners betrokken zijn en de school hier altijd mee wil afstemmen.

De daling bij Kontext heeft te maken met de overgang van een aantal medewerkers naar het CJG.

Ook bij MEE en Socius is het gebruik van de verwijsindex gedaald doordat de medewerkers jeugd van deze organisaties zijn opgenomen in de teams met CJG coaches.

Het gebruik per organisatie is mede afhankelijk van de doelgroep van de organisatie, maar heeft ook te maken met de criteria voor gebruik en de mate waarin de verwijsindex doorgevoerd is in de werkwijze van de organisatie. Met een aantal organisaties is afgesproken dat de verwijsindex standaard gebruikt wordt gezien de problemen waarmee hun doelgroep te maken heeft en de noodzaak om standaard af te stemmen met andere betrokken hulpverleners. Dit zijn de CJG coaches, Veilig Thuis, de Opvoedpoli Heemstede (per 2015), SIG, Hartekampgroep, Streetcornerwork, Blijf Groep, FACT en KJTC (van Kenter), Spaarnezicht en Zorgbalans. In de cijfers is te zien dat het nog niet al deze organisaties lukt om zich ook aan deze afspraak te houden (waaronder Blijf Groep IJmond, Hartekampgroep en Zorgbalans en in mindere mate Streetcornerwork).

TABEL 2. GEBRUIK VAN DE VERWIJSINDEX PER ORGANISATIE (AANTAL SIGNALLEN)

Naam organisatie	2013	2014	2015
Bureau Jeugdzorg	1501	792	x
Blijf Groep			
Locatie Haarlem	20	15	27
Locatie IJmond	4	0	0
Brijder	11	4	3
Casca	0	0	0
CJG coaches Beverwijk & Broekpolder	*	18	88
CJG coaches Bloemendaal	3	1	0
CJG coaches Haarlem	56	140	207
CJG Haarlemmerliede-Spaarnwoude	*	0	2
CJG coaches Heemskerk & Uitgeest	*	15	112
CJG Heemstede	*	3	7
CJG coaches Velsen		32	181
CJG coaches Zandvoort	0	0	52
Gemeente Haarlem Netwerkcoördinator Jeugd	*	*	52
GGD Kennemerland	165	153	270
Halt Kennemerland	31	21	26
Hartekampgroep	1	4	2
Huisartsenpraktijken (2)	*	*	0
Jeugdgezondheidszorg Kennemerland (0-4jaar)	253	173	259
De Jeugd & Gezinsbeschermers	*	*	813
Kenter Jeugdhulp			
Jongere Jeugd	*	*	261
Oudere Jeugd	*	*	147
Zuid- en Midden-Kennemerland	*	*	127
Jeugd-GGZ (voorheen Jeugdriagg, incl. FACT en KJTC)	140	122	116
Kinderopvang	0	1	2
Berend Botje	*		
SKOS	*		

Naam organisatie	2013	2014	2015
Les Petits	*		
t Hazeltje	*	*	
Kontext Welzijn en Maatsch. Dienstverlening	75	81	37
De Kraamvogel	*	*	0
Leerplicht			
Leerplichtzaken Kennemerland	119	101	270
RMC West-Kennemerland	95	88	94
Leger des Heils	0	0	4
Lucertis	0	0	0
Lijn5	*	*	3
MEE			
IJmond	39	15**	4
Zuid- Kennemerland	32	10**	5
Noodteam Beverwijk	43	44	30
Noodteam gemeente Uitgeest & Heemskerk	1	0	0
Noodteam gemeente Velsen	4	0	8
NIDOS	*	0	0
Ons Tweede Thuis	*	*	0
De Opvoedpoli			
Haarlem	8	13	8
Heemstede/Care Express	14	9	111
Parlan	38	*	*
Primair Onderwijs			
Fedra	5	5	1
Heliomare Onderwijs	1	1	2
Montessorischool Beverwijk	0	2	0
OPO IJmond	16	11	16
Passend Onderwijs Zuid- Kennemerland	79	61	149
Tabijn	8	14	9
Basisschool De Vrijheit	0	0	1
Reclassering Nederland	0	0	0
Rode Kruis Ziekenhuis	*	*	0
Senza Zorg	*	0	0
Stichting Epilepsie Instellingen Nederland (SEIN)	*	*	4
SIG			
IJmond	70	19	40
Zuid-Kennemerland	67	34	79
Sociale Wijkteams Haarlem	0	2	0
Socius Maatschappelijk Dienstverleners	52	26	18
Spaarnezicht	2	37	39
St. Gereformeerde Jeugdbescherming	0	0	1



VERWIJSINDEX

Naam organisatie	2013	2014	2015
Steunpunt Huiselijk Geweld (per 2015 Veilig Thuis)	2	10	x
Stichting Dock	0	0	0
Stichting Streetcornerwork	29	17	15
Stichting YFC	1	0	0
Tandartsenpraktijken (2)	*	1	0
Veilig Thuis Kennemerland (voorheen AMK en SHG)	1064	1029	3108***
Veiligheidshuis Kennemerland	0	1	10
Verloskundigenpraktijken	3	1	0
Verloskundigenpraktijk Aan het Spaarne			
Verloskundigenpraktijk Het Ooievaarsnest	*		
Verloskundigenpraktijk IJmuiden	*		
Verloskundigenpraktijk Beverwijk			
Verloskundigenpraktijk Bolwerk			
Verloskundigenpraktijk Heemskerk		*	
Verloskundigenpraktijk Velsersbroek			
Voortgezet onderwijs (pilot)		33	5
Technisch & Maritiem College			
Oost ter Hout school			
Wim Gertenbach MAVO			
Kennemerlyceum Overveen			
Daaf Gelukschool			
Rebound Haarlem			
Coornhert Lyceum			
Prof. dr. Gunningschool VSO			
Tender College			
Lyceum Sancta Maria			
Mendelcollege			
Dunamare			
VSO Het Molenduin			
De Waag	*	*	0
Welschap Welzijn	0	1	6
Welzijn Bloemendaal	3	0	0
Welzijn Beverwijk	*	5	1
Welzijn Velsen	3	4	9
William Schrikker Groep	67	134	48****
Zorgbalans	*	2	4
Totaal	4162	3308	6894

*in dat jaar (nog) niet aangesloten

**medewerkers jeugd bij MEE zijn CJG coaches geworden in 2014

***i.v.m. de overgang van het SHG en AMK naar Veilig Thuis zijn dubbelingen ontstaan in het aantal signalen en vervolgens ook in de matches van Veilig Thuis.



Naam organisatie	2013	2014	2015
------------------	------	------	------

****fout in koppeling is in 2016 gerepareerd, nu wordt standaard verwijsindex voor alle cliënten gebruikt			
---	--	--	--

Een aantal hulpverleningsorganisaties die wel zijn aangesloten maken niet of nauwelijks gebruik van de verwijsindex, waaronder: Blijf Groep locatie IJmond, Brijder, Lucertis, St. Gereformeerde Jeugdbescherming, Leger des Heils, NIDOS, Reclassering NL, Lijn5, De Waag, Zorgbalans, Zorgteam Uitgeest/Heemskerk, Zorgteam Velsen. Zeker voor organisaties die met intensieve zorg en veiligheid te maken hebben, zoals Blijf Groep, jeugdbescherming en reclassering is het van groot belang dat zij goed op de hoogte zijn van andere betrokken organisaties en ook zelf via de verwijsindex hun betrokkenheid bij gezinnen kenbaar maken. Met bovenstaande organisaties worden gesprekken gevoerd om hier verandering in te brengen en het gebruik te stimuleren. Daarnaast wordt de verwijsindex steeds vaker opgenomen als standaard subsidie- en inkoopvoorwaarde om het gebruik te stimuleren.

De jongerenwerkers van de welzijnsorganisaties hebben over het algemeen veel handelingsverlegenheid om de verwijsindex te gebruiken. Ze geven aan dat dit komt doordat zij vrezen de vertrouwensrelatie met de cliënt te beschadigen. Ook met hen worden gesprekken gevoerd om het gebruik te bevorderen.

De medische sector, waaronder de verloskundigen, huisartsen, tandartsen en het Rode Kruis Ziekenhuis maken nog weinig tot geen gebruik van de verwijsindex. De medische sector staat over het algemeen nog huiverig tegenover het gebruik van de verwijsindex door hun gevoelige vertrouwensrelatie en beroepsgeheim. Zij zijn vooral gewend om met andere medische professionals informatie uit te wisselen en niet met professionals uit andere domeinen. De ontwikkelingen m.b.t. de jeugdhulp en het CJG lijken hier wel langzaam verandering in te brengen en deze sector meer open te stellen voor samenwerking.

3.4 Aantal matches per organisatie

In tabel 3 is te zien dat in 2015 het gebruik van de verwijsindex 2346 keer tot een match heeft geleid. Dit is het bruto aantal matches, ofwel alle matches van alle organisaties tezamen. Hierin zitten dubbelingen, aangezien een match bestaat uit twee of meer signalen (in tabel 4 is het aantal 'unieke' ofwel netto matches te zien, waarbij alleen het aantal matches met matchregie wordt geteld).

Absoluut aantal matches

Het aantal matches in 2015 is aanzienlijk gestegen t.o.v. 2014 (1417 matches). Organisaties die in 2015 veel matches hadden zijn: de Jeugd- en Gezinsbeschermers, Veilig Thuis, de CJG coaches, Kenter Jeugdhulp, JGZ 0-4, GGD, Leerplicht en RMC, de basisscholen onder Passend Onderwijs ZK, de Opvoedpoli, Kontext, SIG, Spaarnezicht en William Schrikker Groep.

TABEL 3. AANTAL MATCHES PER ORGANISATIE**

Naam organisatie	2013	2014	2015
Blijf Groep			
Locatie Haarlem	12	18	20
Locatie IJmond	4	0	
Brijder	1	2	2
Casca	0	0	0
CJG coaches Beverwijk & Broekpolder	*	4	24
CJG coaches Bloemendaal	1	2	0
CJG coaches Haarlem	13	53	75
CJG coaches Haarlemmerliede-Spaarnwoude	*	0	1
CJG coaches Heemskerk & Uitgeest	*	5	36
CJG coaches Heemstede	*	2	1
CJG coaches Velsen	*	10	45
CJG coaches Zandvoort	0	1	14
Gemeente Haarlem			
Netwerkcoördinator Jeugd	*	*	8
Coördinator Preventie	*	2	3
Huisuitzettingen			
GGD Kennemerland	91	85	107
Halt Kennemerland	18	18	13
Hartekampgroep	0	0	3
Huisartsenpraktijken	*	*	0
Jeugdgezondheidszorg Kennemerland (0-4 jaar)	141	127	115
De Jeugd- en Gezinsbeschermers	421	408	427
Kenter Jeugdhulp (voorheen OCK Het Spalier)			153
Jongere Jeugd			38
Oudere Jeugd	63	52	36
Zuid- en Midden Kennemerland			62
Jeugd-GGZ (vh. Jeugdriagg, FACT en KJTC)			
Kinderopvang	0	1	0

Naam organisatie	2013	2014	2015
Berend Botje SKOS Les Petits 't Hazeltje			
Kontext Welzijn en MD	42	31	21
Leerplein Kennemerland			
Leerplicht Kennemerland	67	70	84
RMC West-Kennemerland	21	24	11
Leger des Heils	0	0	1
Lucertis	0	0	0
Lijn5	*	*	2
MEE			
Ijmond	23	8	2
Zuid-Kennemerland	13	8	3
NIDOS	*	0	0
Noodteam Beverwijk	24	16	17
Noodteam Velsen	3	1	3
Noodteam Uitgeest & Heemskerk	1	0	0
Ons Tweede Thuis	*	*	1
De Opvoedpoli			
Haarlem	7	4	7
Heemstede /Care Express	1	7	21
Primair onderwijs			
Passend Onderwijs Zuid-Kennemerland	49	44	52
Stichting Tabijn	4	5	4
Stichting Fedra	3	4	0
Stichting OPO Ijmond	8	7	6
Montessorischool Beverwijk	0	0	0
Heliomare Onderwijs	0	1	0
Basisschool De Vrijheit	0	0	0
Reclassering Nederland	1	0	0
Rode Kruis Ziekenhuis	*	0	0
Senza Zorg	*	0	0
SEIN (St. Epilepsie Instellingen Nederland)	*	*	1
SIG			
Ijmond	19	12	20
Zuid-Kennemerland	16	33	31
Sociale Wijkteams Haarlem	0	2	0
Socius Maatschappelijk Dienstverleners	36	11	13
Spaarnezicht	0	13	23
Stichting Dock	0	0	0
Stichting Streetcornerwork	11	13	2
Stichting YFC	0	0	0
St. Gereformeerde Jeugdbescherming	0	0	0
Tandartsenpraktijken	*	*	0
Veiligheidshuis Kennemerland	0	0	2



VERWIJSINDEX

Naam organisatie	2013	2014	2015
Veilig Thuis (voorheen AMK en SHG)	192	216	786***
Verloskundigenpraktijken	1	1	0
Aan het Spaarne			
Het Ooievaarsnest			
IJmuiden			
Beverwijk			
Bolwerk			
Heemskerk			
Velserbroek			
Voortgezet onderwijs (Pilot)	19	17	7
Technisch & Maritiem College			
Oost ter Hout school			
Wim Gertenbach MAVO			
Kennemerlyceum Overveen			
Daaf Gelukschool			
Rebound Haarlem			
Coornhert Lyceum			
Prof. dr. Gunningschool VSO			
Tender College			
Lyceum Sancta Maria			
Mendel College			
VSO Het Molenduin			
Welschap Welzijn	0	1	2
Welzijn Beverwijk	*	5	1
Welzijn Bloemendaal	0	0	0
Welzijn Velsen	1	2	2
William Schrikker Groep	56	47	34
Zorgbalans	*	1	2
TOTAAL	1412	1417	2346

* nog niet aangesloten in dat jaar

**alle matches waarbij de organisatie betrokken is geweest

***i.v.m. de overgang van het SHG en AMK naar Veilig Thuis zijn dubbelingen ontstaan in het aantal signalen en vervolgens ook in de matches van Veilig Thuis.

3.5 Aantal matches per organisatie als matchregisseur

In tabel 4 is het aantal matches per organisatie als matchregisseur te zien. Dit is het aantal matches per unieke jeugdige. De matchregie wordt aan de hand van de matchregietabel toegewezen. De matchregisseur heeft de (eerste) verantwoordelijkheid om contact te leggen met de andere professionals in de match (via mail of telefoon).

Organisaties die in 2015 veel matchregie hebben gekregen zijn: CJG Coaches, Jeugd- en Gezinsbeschermers, Kenter Jeugdhulp, Veilig Thuis, de William Schrikker Groep, Leerplicht, Jeugdgezondheidszorg Kennemerland en GGD Kennemerland.

De matches waarbij Leerplicht en het onderwijs de matchregie kregen waren over het algemeen met de Raad van de Kinderbescherming. De Raad van de Kinderbescherming krijgt nooit de matchregie omdat zij alleen onderzoek doen.

In tabel 4 staat alleen het aantal matches waarbij de betreffende organisatie de hoofdregisseur was. Jaren waarbij een * staat geeft aan dat de betreffende organisatie in dat jaar nog niet aangesloten was.

TABEL 4. AANTAL MATCHES ALS MATCHREGISSEUR**

Naam organisatie	2013	2014	2015
Blijf Groep			
Haarlem	7	10	9
IJmond	0	0	0
Brijder	0	1	1
Casca	0	0	0
CJG coaches Beverwijk & Broekpolder	13	4	14
CJG Bloemendaal	0	0	0
CJG coaches Haarlem	11	18	38
CJG coaches Haarlemmerliede-Spaarnwoude	*	0	0
CJG coaches Heemskerk & Uitgeest	*	5	15
CJG coaches Heemstede	*	0	1
CJG coaches Velsen	*	7	15
CJG Coaches Zandvoort	0	0	7
Gemeente Haarlem			
Coördinator Preventie	*	*	0
huisuitzettingen	0	0	1
Coördinator Netwerk Jeugd			
GGD Kennemerland	31	25	36
Halt Kennemerland	3	5	3
Hartekampgroep	0	0	0
Huisartsenpraktijken	*	*	0
De Jeugd- en Gezinsbeschermers	213	315	365
Jeugdgezondheidszorg Kennemerland (0-4 jaar)	60	30	45
Kenter Jeugdhulp			
Jongere Jeugd	21	16	25


VERWIJSINDEX

Naam organisatie	2013	2014	2015
Oudere Jeugd			12
Zuid- en Midden Kennemerland			6
Jeugd-GGZ			18
Kinderopvang	0	0	0
Berend Botje			
SKOS			
Les Petits			
't Hazeltje			
Kontext Welzijn en MD	12	6	8
Leerplein Kennemerland			
Leerplicht Kennemerland	13	20	24
RMC West-Kennemerland	2	7	2
Leger des Heils	0	0	0
Lijn5	*	*	0
Lucertis	0	0	0
MEE			
IJmond	11	0	0
Zuid-Kennemerland	1	1	0
NIDOS	*	0	0
Noodteam Beverwijk	2	3	1
Noodteam Uitgeest & Heemskerk	1	0	0
Noodteam Velsen	0	0	0
Ons Tweede Thuis	*	*	0
De Opvoedpoli			
Haarlem	5	2	0
Heemstede / Care Express	1	5	12
Primair Onderwijs			
Passend Onderwijs Zuid-Kennemerland	6	3	8
Stichting Tabijn	0	0	1
Stichting Fedra	1	1	0
Stichting OPO IJmond	0	1	0
Montessorischool Beverwijk	0	0	0
Heliomare Onderwijs	0	0	0
Basisschool de Vrijheit	*	0	1
Reclassering Nederland	0	0	0
Rode Kruis Ziekenhuis	*	0	0
SEIN (St. Epilepsie Instellingen Nederland)	*	*	1
Sensa Zorg	*	0	0
SIG ambulante gezinshulp			
IJmond	10	6	6
Zuid-Kennemerland	5	3	12
Sociale Wijkteams Haarlem	0	0	0
Socius Maatschappelijk Dienstverleners	3	2	1
Spaarnezicht	1	7	12
Stichting Dock	0	0	0

Naam organisatie	2013	2014	2015
Stichting Gereformeerde Jeugdbescherming	0	0	0
Stichting Streetcornerwork	1	3	1
Stichting YFC	0	0	0
Tandartsenpraktijken			0
Voortgezet onderwijs (pilot): Technisch & Maritiem College Oost ter Hout school Wim Gertenbach MAVO Kennemerlyceum Overveen Daaf Gelukschool Rebound Haarlem Coornhert Lyceum Prof. dr. Gunningschool VSO Tender College Lyceum Sancta Maria Mendel College VSO Het Molenduin	5 * * * * * * * *	3	4
Veilig Thuis Kennemerland (voorheen AMK en SHG)	40	62	168***
Veiligheidshuis Kennemerland	0	0	0
Verloskundigenpraktijken Aan het Spaarne Het Ooievaarsnest Ijmuiden Beverwijk Bolwerk Heemskerk Velsersbroek	0 * *	0	0
Welschap Welzijn	0	1	1
Welzijn Beverwijk	*	0	0
Welzijn Bloemendaal	0	0	0
Welzijn Velsen	0	0	1
William Schrikker Groep	30	48	26
Zorgbalans	*	0	1
Overig (buiten regio)		186	366
TOTAAL	860	825	1267

* nog niet aangesloten in dat jaar

** matches waarbij de organisatie matchregisseur was

***i.v.m. de overgang van het SHG en AMK naar Veilig Thuis zijn dubbelingen ontstaan in het aantal signalen en vervolgens ook in de matches van Veilig Thuis.

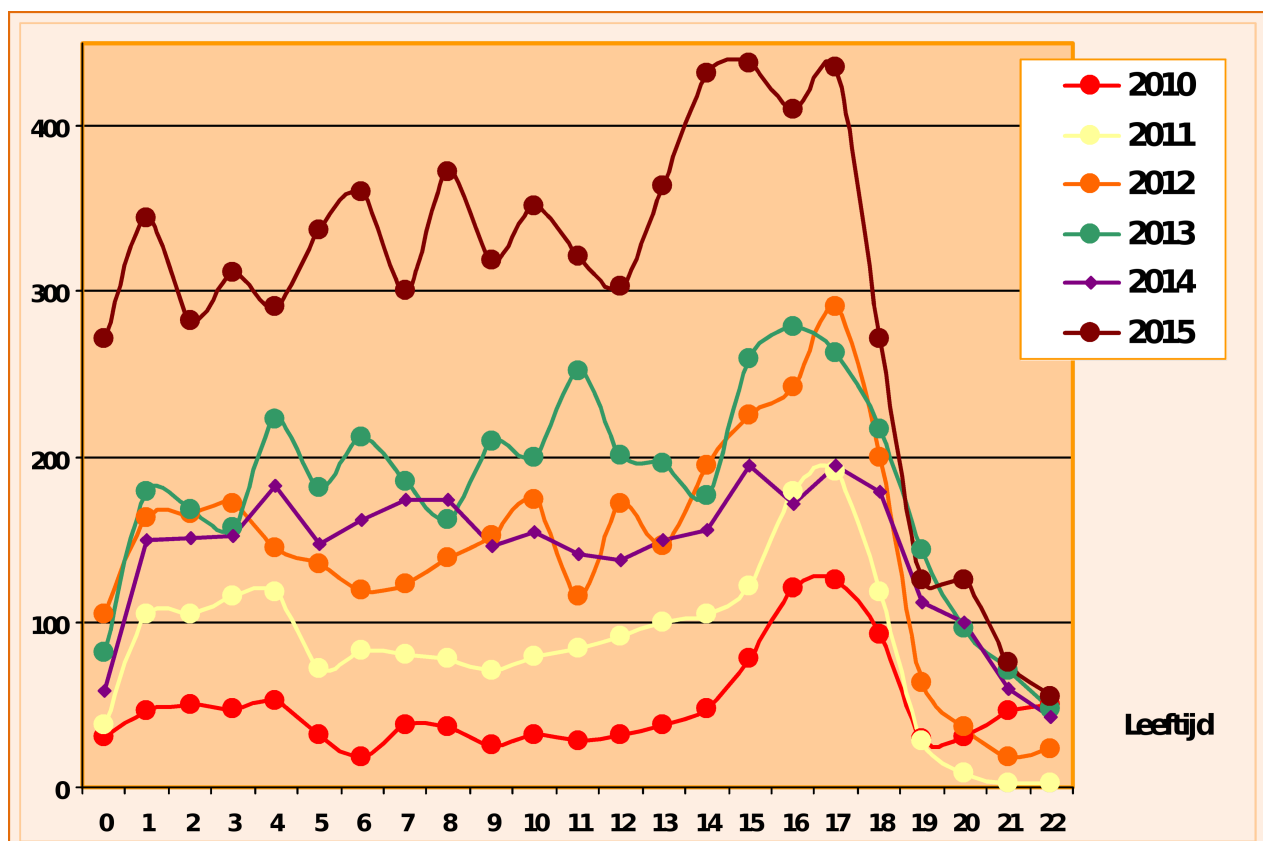
3.6 Gezinsmatches

In november 2015 is de gezinsmatch geactiveerd. Het systeem maakt zo ook matches mogelijk tussen hulpverleners die de verwijsindex hebben gebruikt voor verschillende broertjes/zusjes met dezelfde ouder(s). Het is echter nog niet goed mogelijk om exacte statistieken over de aantallen gezinsmatches uit het systeem te halen. We schatten dat in de maanden november en december 2015 op basis

van alle actieve signalen ongeveer 1000 gezinsmatches zijn ontstaan. In 2016 wordt het waarschijnlijk mogelijk om hier exactere statistieken over op te vragen.

3.7 Gebruik van de verwijsindex per leeftijdsgroep

FIGUUR 2. GEBRUIK VERWIJSINDEX PER LEEFTIJDGROEP



Figuur 2 laat zien dat het gebruik tot 13 jaar ondanks enige schommelingen redelijk gelijk verdeeld is. Vanaf 13 jaar is een duidelijke stijging te zien in het aantal signalen. Vanaf 17 jaar is een sterke daling te zien in het aantal signalen. De piek rond de pubertijd is waarschijnlijk te verklaren a.d.h.v. de toename van problematiek bij die leeftijdsgroep. Bovendien is dit een leeftijd waarbij problemen uit eerdere leeftijdsfasen vaak tot uiting kunnen komen.

3.8 Gebruik verwijsindex per geslacht

In Tabel 5 is te zien dat in 2015 het verschil in gebruik van de verwijsindex per geslacht is toegenomen. Het aantal jongens is oververtegenwoordigd t.o.v. de meisjes. Een verklaring hiervoor kan zijn dat jongens gemiddeld vaker (maatschappelijke) problemen hebben dan meisjes, jongens vallen bijvoorbeeld vaker uit op school, meer jongens dan meisjes zitten in de (jeugd)gevangenis, etc.

TABEL 5. GEBRUIK VERWIJSINDEX PER GESLACHT

Geslacht	2010	2011	2012	2013	2014	2015
Mannelijk	564	1056	1846	2386	1787	3732
Vrouwelijk	436	920	1473	1769	1521	3162
TOTAAL	1040	1976	3319	4162	3308	6894

3.9 Gebruik verwijsindex per gemeente

In tabel 6 is het gebruik van de verwijsindex in 2015 per gemeente te zien. De gemeente wordt bepaald aan de hand van de woonplaats van de jeugdige waarvoor de verwijsindex gebruikt is. In de 2^e kolom staat het gebruik van de verwijsindex (aantal signalen) in 2015 met daarnaast in kolom 3 per gemeente het percentage van het totaal gebruik in de regio. In de 4^e kolom staat het aantal 0-23 jarigen per gemeente, met daarnaast in kolom 5 per gemeente het percentage van het totaal aantal 0-23 jarigen in de regio. Door per gemeente het percentage in kolom 3 te vergelijken met het percentage in kolom 5 kunnen afwijkingen bekeken worden. Zo is te zien dat 7,4% van het totaal aantal 0-23 jarigen uit de regio in Beverwijk woont. En dat Beverwijk 10,4% van het totaal aantal signalen heeft. Het aantal signalen voor jeugdigen uit Beverwijk is derhalve enigszins oververtegenwoordigd. In Bloemendaal is het tegenovergestelde te zien, waarbij 4,2% van de 0-23 jarigen woont, maar slechts 1,7% van het totaal aantal signalen is afgegeven in de verwijsindex. Dit kan wellicht verklaard worden doordat jeugdigen in Beverwijk gemiddeld vaker problemen hebben dan jeugdigen in Bloemendaal.

Bij Haarlemmermeer is te zien dat het aantal signalen lager is dan verwacht a.d.h.v. het aantal jeugdigen, dit heeft ermee te maken dat Haarlemmermeer pas in 2016 officieel aangesloten is bij de regio IJmond en Zuid-Kennemerland en de meeste organisaties in Haarlemmermeer in 2015 nog geen gebruik maakten van Multisignaal. Haarlemmermeer is opgenomen in het overzicht omdat in 2015 het bestuurlijk besluit is genomen om Haarlemmermeer aan te laten sluiten bij IJmond en Zuid-Kennemerland en een paar organisaties, waaronder Veilig Thuis en GGD Kennemerland vooruitlopend op de officiële aansluiting reeds in 2015 gebruik zijn gaan maken van Multisignaal voor Haarlemmermeerse jeugdigen.

TABEL 6. GEBRUIK VAN DE VERWIJSINDEX PER GEMEENTE

Gemeente	2015		AANTAL 0-23 JARIGEN	
Beverwijk	720	10,4%	10300	7,4%
Bloemendaal	116	1,7%	5889	4,2%
Haarlem	2163	31,4%	38014	27,2%
Haarlemmerliede en Spaarnwoude	52	0,8%	1551	1,1%
Haarlemmermeer*	730	10,6%	41066	29,4%
Heemskerk	541	7,8%	10568	7,6%
Heemstede	163	2,4%	6818	4,9%
Uitgeest**	38	0,6%	3806	2,7%
Velsen	1155	16,8%	18344	13,1%
Zandvoort	232	3,4%	3548	2,5%
buiten de regio/geheim adres	984	14,3%	-	-
TOTAAL	6894	100%	139904	100,00%

*Haarlemmermeer is per 2016 pas officieel aangesloten bij de regio IJmond en Zuid-Kennemerland.

**Uitgeest is per 2016 uitgetreden uit de regio IJmond en Zuid-Kennemerland en aangesloten bij de regio Noord-Kennemerland.

In tabel 7 is het gebruik van de verwijsindex in 2015 per organisatie per gemeente te zien. In het overzicht staan alleen organisaties met een (boven)regionaal werkgebied.

TABEL 7. GEBRUIK VAN DE VERWIJSINDEX PER ORGANISATIE PER GEMEENTE

Gemeente	Beverwijk	Heemskerk	Velsen	Uitgeest	Bloemendaal	Haarlem	Haarlemmerliede-Spaarnwoude	Heemstede	Zandvoort	Haarlemmermeer	overig
Brijder	1									1	1
GGD Kennemerland	21	6	25		3	73		8	8	66	60



Gemeente	Beverwijk	Heemskerk	Velsen	Uitgeest	Bloemendaal	Haarlem	Haarlemmerliede-Spaarnwoude	Heemstede	Zandvoort	Haarlemmermeer	overig
Halt Kennemerland	1	1	1		1	11		2	3		6
Hartekampgroep			1			1					
JGZ Kennemerland	16	28	54	1	5	87	1	5	7	10	45
De Jeugd & Gezinsbeschermers	87	63	148	12	15	238	8	24	23	10	184
Kenter Jeugdhulp	61	41	94	4	17	219	7	14	17	7	129
Kontext	1		1			19			7	1	5
Leerplein KNML	33	26	39	2	6	67	8	15	16	3	52
- Leerplichtzaken -RMC	7	4	13		2	42		1	3	1	16
Leger des Heils					3						
Lucertis	-	-	-	-	-	-	-	-	-	-	-
Lijn5	2		1								
MEE	1	1	2			4					1
NIDOS	-	-	-	-	-	-	-	-	-	-	-
Ons Tweede Thuis	-	-	-	-	-	-	-	-	-	-	-
De Opvoedpoli		2	1			3					
-Haarlem			1		2	41		18	9	31	11
-Heemstede											
Reclassering NL	-	-	-	-	-	-	-	-	-	-	-
Rode Kruis Ziekenhuis	-	-	-	-	-	-	-	-	-	-	-



Gemeente	Beverwijk	Heemskerk	Velsen	Uitgeest	Bloemendaal	Haarlem	Haarlemmerliede-Spaarnwoude	Heemstede	Zandvoort	Haarlemmermeer	overig
Senza Zorg	-	-	-	-	-	-	-	-	-	-	-
SEIN										3	1
SIG	22	10	21			39	3	1	3		20
Socius	4	8		3							3
SGJ	-	-	-	-	-	-	-	-	-	-	-
Streetcorner work	1					10					2
Veilig Thuis	312	213	494	4	53	858	14	64	92	607	397
Veiligheidshuis		1	6						2		1
De Waag	-	-	-	-	-	-	-	-	-	-	-
WSG	9	2	10	2	1	7			1		16
Zorgbalans						2					

*De Blijfgroep is niet opgenomen in het overzicht, aangezien kinderen automatisch op de locaties in de twee gemeenten ingeschreven worden

Wat vooral opvalt in bovenstaande tabel is het geringe gebruik door GGD en JGZ in Bloemendaal en Heemstede. Verder valt op het weinig gebruik door het RMC voor jeugdigen buiten Haarlem. Bij Leerplicht valt juist op dat het gebruik in Zuid-Kennemerland lager ligt dan in IJmond.

CONCLUSIE

In 2015 zijn 10 nieuwe organisaties op de verwijsindex in de regio IJmond en Zuid-Kennemerland aangesloten, waaronder Kenter Jeugdhulp, Lijn5, Ons Tweede Thuis, Stichting Epilepsie Instellingen Nederland en De Waag. Het totaal aantal aangesloten organisaties komt daarmee op 86. Dit is vergeleken met andere regio's in Nederland een groot aantal en bovendien uit veel verschillende domeinen.

Het aantal signalen in de verwijsindex in 2015 is met 6894 aanzienlijk hoger dan het jaar 2014 (3308 signalen). Dit verschil is voor het deels te verklaren doordat Veilig Thuis de verwijsindex ook is gaan gebruiken bij 'vooronderzoek' na een melding om informatie te verzamelen en te bepalen of een officieel onderzoek nodig/wenselijk is. Tegelijkertijd is het gebruik bij veel organisaties enorm toegenomen en is een aantal grote organisaties, zoals Kenter Jeugdhulp in 2015 aangesloten.

Het aantal matches is met 2346 in 2015 enorm gestegen t.o.v. 1417 in het jaar 2014.

Het aantal signalen en matches is in deze regio hoog vergeleken met het landelijk gemiddelde. In deze regio is het gebruik vooral ook goed verspreid over veel verschillende organisaties.

Deze regio heeft wat het aantal organisaties en het gebruik betreft een goede basis, maar ook in de komende jaren is veel inspanning nodig om het aantal aangesloten organisaties verder uit te breiden en het gebruik van de verwijsindex te bevorderen.

In de nieuwe Jeugdwet van 2015 is de wettekst uit de Wet op de Jeugdzorg over de verwijsindex integraal opgenomen. Met de nieuwe Jeugdwet is ook de mogelijkheid voor de gezinsmatch geïntroduceerd. Met de gezinsmatch is het mogelijk voor professionals om met gebruik van de verwijsindex in contact te komen met andere professionals die bij jeugdigen in hetzelfde gezin betrokken zijn. De gezinsmatch is in november 2015 geïmplementeerd en heeft tot ongeveer 1000 gezinsmatches (bovenop het gewone aantal matches) geresulteerd. In de transitie van de jeugdzorg neemt de verwijsindex een belangrijke plaats in om de doelstellingen van "preventieve en vroegtijdige hulp en ondersteuning" en "1gezin 1plan" te realiseren.

In rapporten van het Samenwerkend Toezicht Jeugd/Toezicht Sociaal Domein geven de inspecties aan dat de verwijsindex een duidelijke meerwaarde heeft en een belangrijk instrument is in de samenwerking tussen organisaties die met jeugd en gezinnen te maken hebben, om elkaar makkelijk te kunnen vinden en informatie te delen indien nodig of wenselijk. De inspecties geven ook aan dat zij verwachten dat zorg en ondersteuning aan gezinnen in samenhang geboden wordt en dat organisaties de verwijsindex hierbij gebruiken als hulpmiddel. In onderzoek door DSP wordt geconcludeerd dat 25% van de matches nieuwe contacten oplevert en dat de verwijsindex een goed hulpmiddel is voor professionals in het veranderende veld t.g.v. de transitie van de jeugdzorg om elkaar makkelijk te kunnen vinden.

In 2015 is de Haarlemmermeer aangesloten bij deze verwijsindex-regio, daartoe is een nieuw "Samenwerkingsconvenant Verwijsindex IJmond, Zuid-Kennemerland



en Haarlemmermeer” gesloten. In 2016 ligt zal veel inspanning verricht worden om de organisaties over te laten stappen op het systeem van Multisignaal ,het aantal aangesloten organisaties in Haarlemmermeer uit te breiden en het gebruik op hetzelfde niveau als in de rest van de regio te krijgen.