



# Dorpsvisie Spaarndam

visie op dorpshart en sportpark | 17-12-2015 | in opdracht van gemeente Haarlemmerliede en Spaarnwoude

## colofon

opdrachtgever:

**Gemeente Haarlemmerliede en Spaarnwoude**

Postbus 83

1160 AB Zwanenburg

020 407 9000

**C. Bergman-Yildiz** -Beleidsmedewerker ruimtelijke ordening/ projectleider

ontwerperteam:

### **KAW architecten**

Wout Smits - stedenbouwkundige / architect

Daniel Rucki - architect

### **FARO architecten**

Jurgen van der Ploeg - architect / directeur

Richard Bles - architect

### **HOSPER landschapsarchitecten**

Hilke Floris - landschapsarchitect / mede-eigenaar

Marieke Oudijk - vormgever

### **LODEWIJK BALJON landschapsarchitecten** - penvoerder

Lodewijk Baljon - landschapsarchitect / directeur

Jos Nijkamp - technisch ontwerper

Postbus 1068

1000 BB Amsterdam

020 6258835

Amsterdam, 17 december 2015



## inhoud

### 1. inleiding

1.0	uitgangspunten	4
-----	----------------	---

### 2. Dorpshart

2.0	bestaande dorpscentrum	6
2.1	kans: verbetering relatie met het water	10
2.2	kans: dorpshart verankerd in Spaarndam	12
2.3.1	model dorpsplein	14
2.3.2	model kadeplein	15
2.4	bijeenkomst stakeholders	16
2.5	optimaal model	18

### 3. Sportpark

3.0	inleiding sportpark	30
3.1	huidige situatie sportpark	32
3.2	kansen en bedreigingen sportpark	34
3.3	opbouw landschap	36
3.4	modellenstudie	38
3.5	bijeenkomst stakeholders	39
3.6	optimaal model	40
3.6.1	themakaarten - sportvelden	42
3.6.2	themakaarten - lanen	44
3.6.3	themakaarten - parkrand	46

### bijlagen

verslag bijeenkomst stakeholders dorpshart

## 1.0 inleiding

**De gemeente Haarlemmerliede Spaarnwoude wil, op basis van de Dorpsvisie, twee gebieden in samenhang aanpakken. Het sportpark en het dorpscentrum (zie kaart). Het zijn - deels - communicerende vaten.**

Beide plekken voldoen niet meer aan de eisen van deze tijd en zijn ruimtelijk onaantrekkelijk. De programma's voor beide gebieden - bestaande en gewenste functies - hebben een relatie. Herschikking van de programma's, waarbij functies van het centrum naar het sportcomplex worden verplaatst, moet leiden tot een aanzienlijke verbetering van de leefomgeving: een dorpscentrum dat een aantrekkelijke plek in het hart van de gemeenschap vormt, dat het beste maakt van de ligging aan de sluis, dat uitnodigt tot divers gebruik door een elkaar versterkende combinatie van functies, een sportpark dat nieuwe functies herbergt, gezamenlijk gebruik van voorzieningen en een meer beschutte omgeving vormt met de kwaliteiten van een stadspark. Voor beide plekken geldt dat daarbij functies bijeengebracht worden, die effectief samen gaan en intensiever gebruik en daarmee meerwaarde opleveren: levendigheid, uitwisseling en gemeenschappelijkheid. Dat moet ook een verbetering van de exploitatie opleveren.



## 2.0 bestaande dorpscentrum



luchtfoto: bestaande situatie dorpshart



bestaande situatie - sporthal + brandweerkazerne



bestaande situatie - Zijkanaal C weg



bestaande situatie - dorpscentrum



Luchtfoto Spaarndam aan het IJ



bestaande situatie - karakter van Spaardam Oost





bestaande situatie - sfeer van Spaarndam West



## 2.1 kans

### Verbetering relatie met het water.

Spaarndam Oost ligt tegen het oude IJ. Maar in de huidige situatie is het verscholen achter de dijk en een brede doorgaande weg. Ten westen van de sluizen, in Spaarndam West, is de beleving van het water heel anders. Het dorp ligt niet achter de dijk, maar aan en op de dijk. Door het plan 'Hartje Spaarndam' ontstaat de mogelijkheid een sterke verbinding met water, dijk en sluis - met de landschappelijke context te maken te maken.

De ruimtelijke verschijning, het gebruik en de beleving van de dijk moeten veranderen; de auto is slechts te gast.



## 2.2 kans

**Dorpshart beter onderdeel van woonkern Spaarndam Oost maken en verbinden met geheel Spaarndam.**

Het huidige dorpscentrum Spaarndam Oost staat door de schaal van de huidige bebouwing, de aard van de openbare ruimte en het gebrek aan woonfuncties, in groot contrast met de rustige woonwijk Spaarndam Oost. Een kwalitatief goede openbare ruimte als hart, zoals Spaarndam West die heeft, ontbreekt.

De herontwikkeling biedt kans om beter aan te sluiten bij de wijk, het water en de sluis en een echt centrum te maken dat voor geheel Spaarndam werkt.

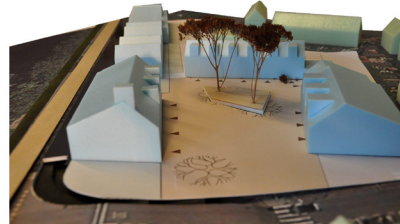
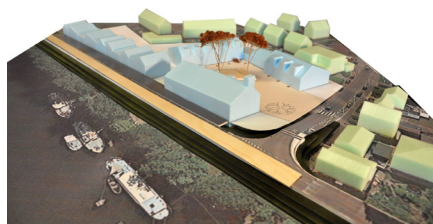


### 2.3.1 model dorplein

#### model Dorpsplein

Een model waarin de nadruk ligt op de functie van de plek als centrum voor Spaarndam. Een dorpsplein waaraan de dorpsfuncties, kinderdagverblijf, horeca en gymzaal in losse volumes zijn ondergebracht, met een inrichting die ook evenementen toelaat. Omdat het programma verdeeld wordt in kleinere volumes, wordt aansluiting gezocht met de schaal van de bebouwing langs de Ringweg. Vanuit het dorpshuis is een visuele relatie met het water. De gymzaal, zo dicht mogelijk bij de school, zou zo kunnen worden ontworpen dat deze incidenteel geopend kan worden richting dorpsplein en zo als overdekt deel van het plein kan fungeren.

- beschutte openbare ruimte, knus
- autovrij plein
- alle entrees geclusterd rond plein
- oever en woonboten blijven gehandhaafd
- parkeren in hoven
- zichtrelatie met water vanuit dorpshuis op 1e verdieping
- weg op de dijk aangepast: fietsers op de rijbaan en snelheid naar beneden



model dorpsplein



### 2.3.2 model kadeplein

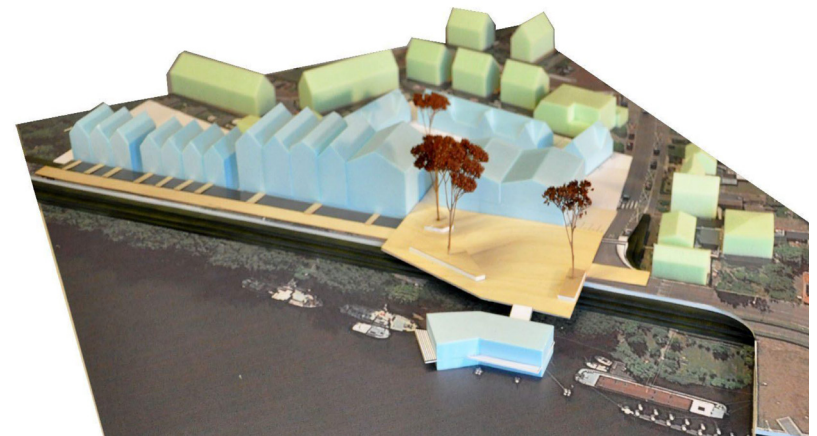
#### model kadeplein

Het model bouwt voort op het karakter van het westelijke, historische deel van Spaarndam. Het gezicht is gericht op het water. Dit komt tot uiting in een openbare ruimte: een kadeplein op dijkhoogte, gericht op het water en een openbare oever tot en met het sluishoofd. Daarnaast wordt de relatie met het water versterkt door een drijvend dorpshuis met horecafuncties. Aan de zijde van het dorp bevindt zich een rustig woonhof met woningen gericht op senioren.

- openbare ruimte gericht op het water
- woonboten schuiven op richting het oosten
- op maaiveld een semi-openbaar hof (woonsfeer)
- parkeren in gebouwde voorziening op maaiveld
- autos te gast op het plein
- dorpshuis als eyecatcher
- weg op de dijk aangepast: fieters op de rijbaan en snelheid naar beneden.



model kadeplein



## 2.4 bijeenkomst stakeholders

Kadeplein:

- dorpshuis aan het water een goed idee.
- zorgen voor een exploitatie van dorpshuis. dit zorgt voor inkomsten
- horeca en ontmoetingsruimte mogen los van de rest van het
- ontsluitingweg op de dijk een belangrijke ontsluitingsweg, een plein aan deze weg is gevaarlijk
- bebouwing moeten de juiste proporties hebben die passen in de omgeving
- goede connectie met het water

Dorpsplein:

- dorps karakter, dorpse schaal, lijkt op de Kolk
- trappen zorgen voor goede verbinding met het water
- Kleiner appartementenblok
- Horeca ook aantrekkelijk als het slecht weer is (anders dan op water)
- onvoldoende parkeerplaatsen

wensen:

Dorpsplein:

- Dorpsplein met drijvend dorpshuis
- Groene openbare oever met voetpad langs het water
- Aanlegsteigers zorgen voor meer recreanten > bijdrage aan lokale economie
- Dorpshuis: kleine ontmoetingsruimte met bescheiden bar en 1 ruimte om te verhuren > beter te exploiteren
- brandweer integreren in model vanwege centrale ligging kazerne

Conclusie

Een dorpsplein achter de dijk, met drijvend dorpshuis, aanlegplekken en openbare groene oever. Aandacht voor parkeren en duurzaamheid gebouwen.





## 2.5 optimaal model

**Na de Stakeholdersbijeenkomst is een nieuw model gemaakt, dat kenmerken van de eerste twee meodellen bevat: zowel een dorpsplein met dorpsvoorzieningen, als een aantrekkelijk drijvend dorpshuis. Dit optimale model benadrukt met een dorpsplein de functie als centrum voor Spaarndam en geeft, met het dorpshuis op het water en een vernieuwde oever, Spaarndam Oost een gezicht aan het water. Het is een sterkere aansluiting op het oude Spaarndam; complementair en verbindend.**

Aan het dorpsplein bevinden zich appartementen, kinderdagverblijf en fysiotherapeut, ruimte voor horeca en kleinschalige winkels en een gymzaal. Zowel het plein als de materialisatie van de gymzaal zijn zo vormgegeven dat deze ook ruimte kan bieden aan evenementen. De gymzaal, zo dicht mogelijk bij de scholen, zou zo kunnen worden ontworpen dat deze incidenteel richting dorpsplein wordt geopend en zo als overdekt deel van het plein fungeert.

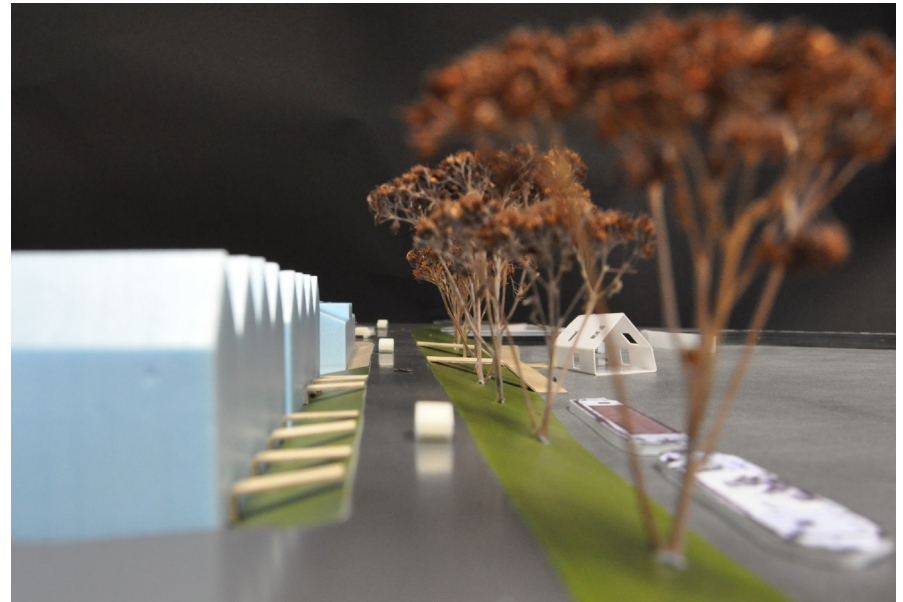
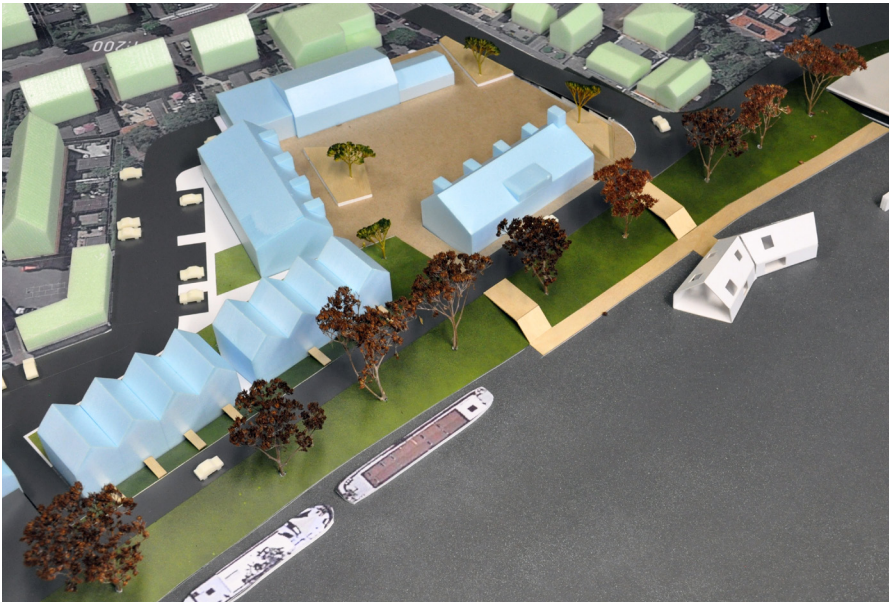
Het wonen is geclusterd rond het plein en ook op de dijk georiënteerd. In het voorstel is gekozen voor een portiekcomplex aan de oostelijke zijde van het plein en gestapelde woningen aan de dijk, waarvan de hoofdontsluiting zich op dijkniveau bevindt. Daarnaast is in het noordelijke volume (met horeca-/winkelvoorzieningen op de begane grond) een aantal appartementen opgenomen op de 1e en 2e verdieping.

Doordat het programma is verdeeld in kleinere volumes, wordt aangesloten op de schaal van de dorpsbebouwing. Het plein is voorzien van een aantal met zitranden verhoogde plantvakken. Dit zorgt voor een geleiding van het plein, zodat delen van het plein meer privé zijn en

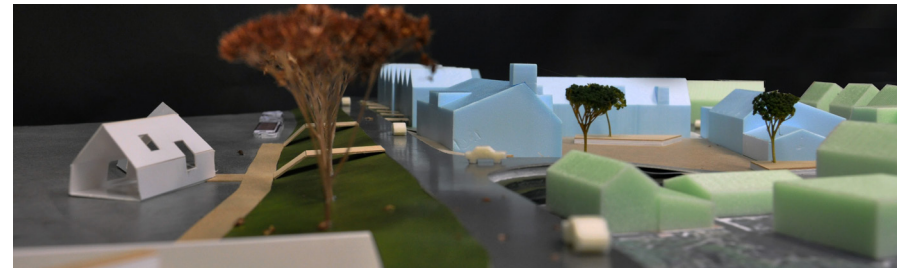
gericht op het wonen. Het begeleidt de beweging van voetgangers over het plein en vergroot de verblijfkwaliteit op het plein. Parkeren bevindt zich op het achterterrein. Langs de Ringweg liggen enkele kortparkeerplekken, voor het halen en brengen voor het kinderdagverblijf of het doen van een boodschap.

Het dorpshuis, met ontmoetings- en vergaderruimten bevindt zich op het water, centraal gelegen en zichtbaar vanaf het dorpsplein en de sluis. De woonschepen worden iets naar het noorden verplaatst. In het waterpaviljoen is ruimte voor kleinschalige horeca. De oever wordt heringericht en voorzien van een aanlegsteiger voor passanten. Deze steiger zorgt tevens voor een verbinding met het sluishoofd. De bebouwing aan de dijk refereert aan de schaal, maat en materiaal aan het historische westelijke deel van Spaarndam.

Aan de noordzijde staat de nieuwe brandweerkazerne. De weg op de dijk wordt 30km gebied met bijbehorende inrichting: een rijloper met een verharding met straatstenen, aan één zijde langsparkeren ingepast in blokhagen en fietsers op de rijbaan. Hierdoor wordt het wonen aan de dijk prettiger, komt een goed verbinding met het water tot stand en ontstaat samenhang in het nieuwe dorpshart van Spaarndam. Het plan is flexibel, zodat wensen ten aanzien van het woonprogramma een plaats kunnen krijgen. Moet het plan zich bijvoorbeeld nog meer richten op het wonen voor senioren, dan kan dat binnen de huidige opzet. Ook is het mogelijk om de verhouding tussen appartementen en grondgebonden woningen aan te passen.

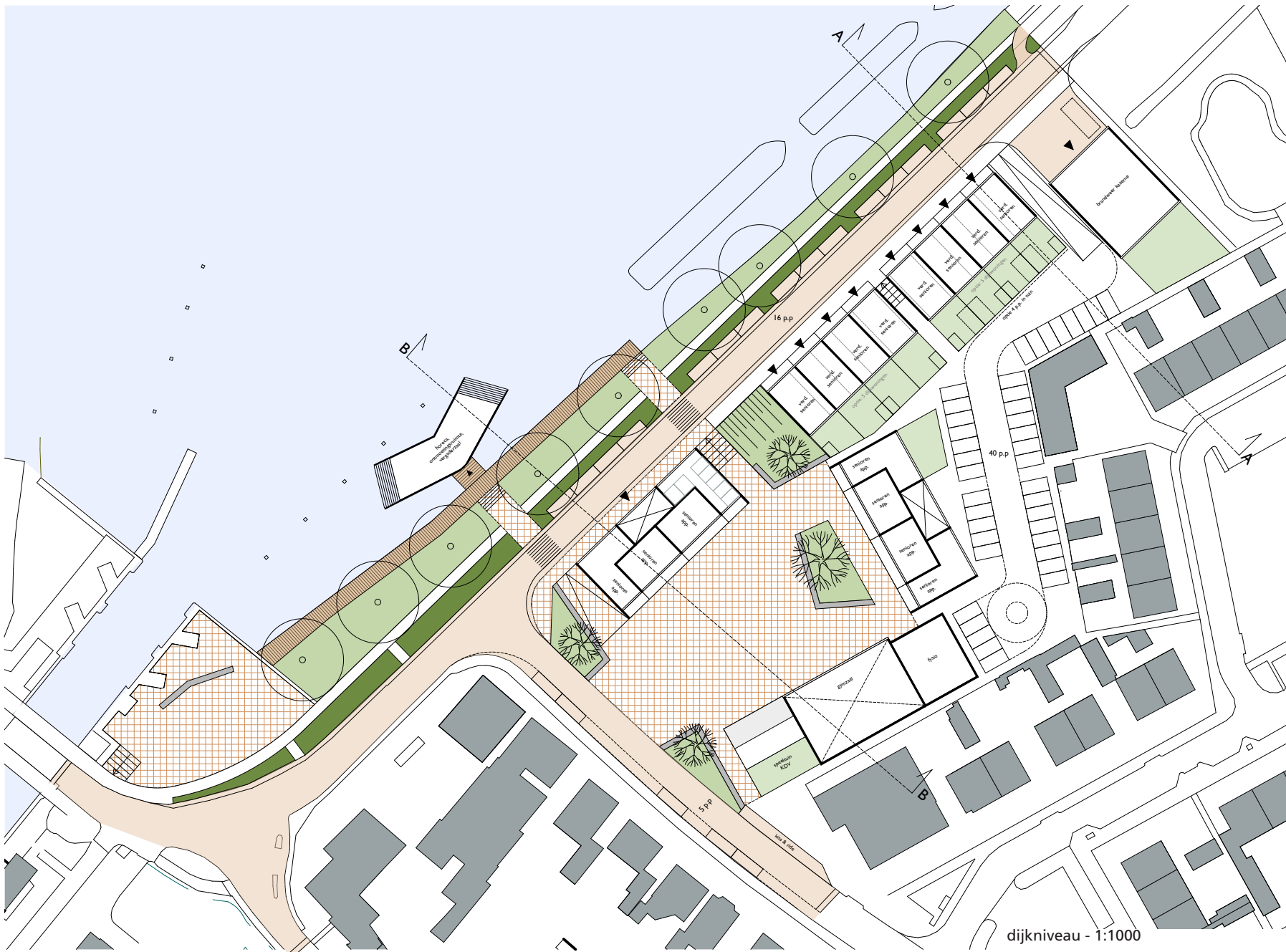


- Beschutte openbare ruimte, knus
- Autovrij plein
- Entrees geclusterd rond plein
- Parkeren in hoven
- Weg op de dijk aangepast: fietsers op de rijbaan en snelheid naar beneden
- Woonboten schuiven op richting noorden
- Steiger langs de oever
- Dorpshuis als Eyecatcher

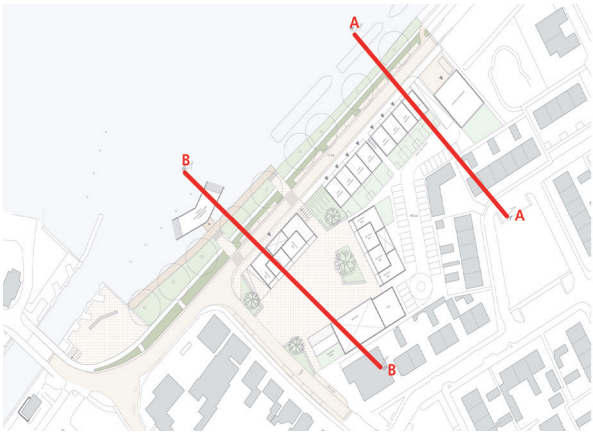




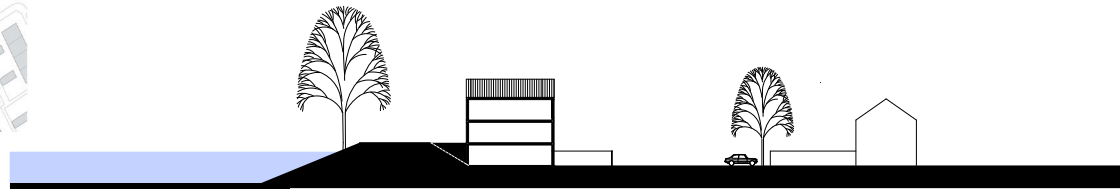
maaiveld - 1:1000



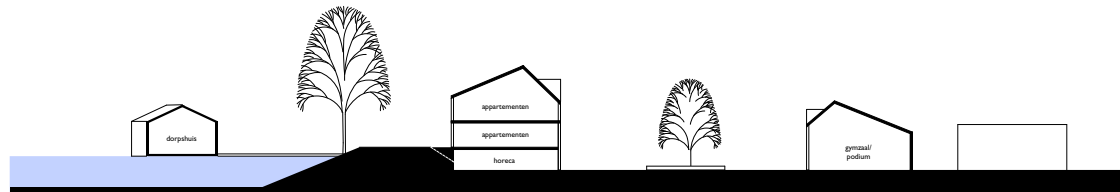
dijkniveau - 1:1000



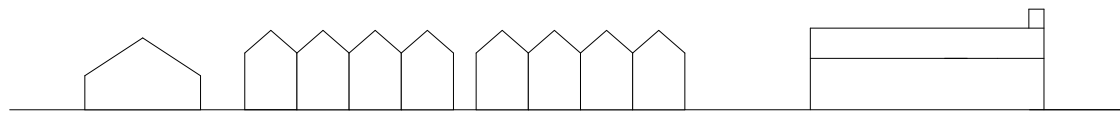
aanduiding doorsneden



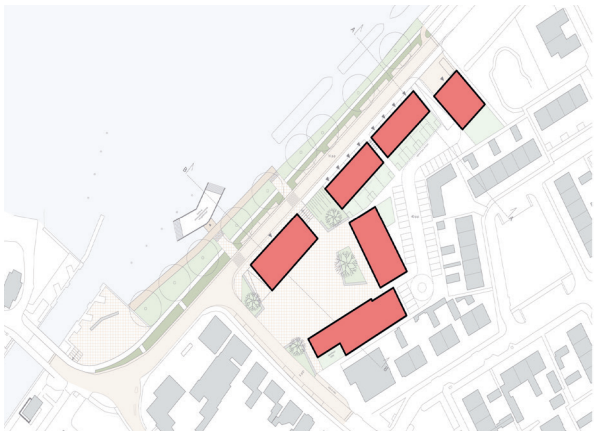
doorsnede A



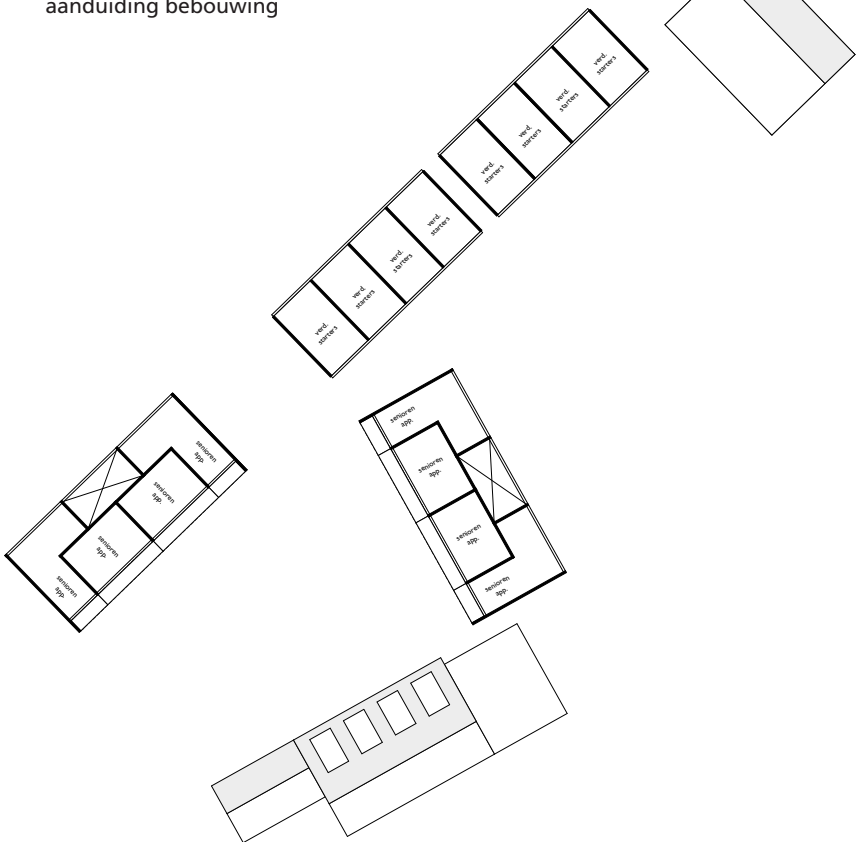
doorsnede B



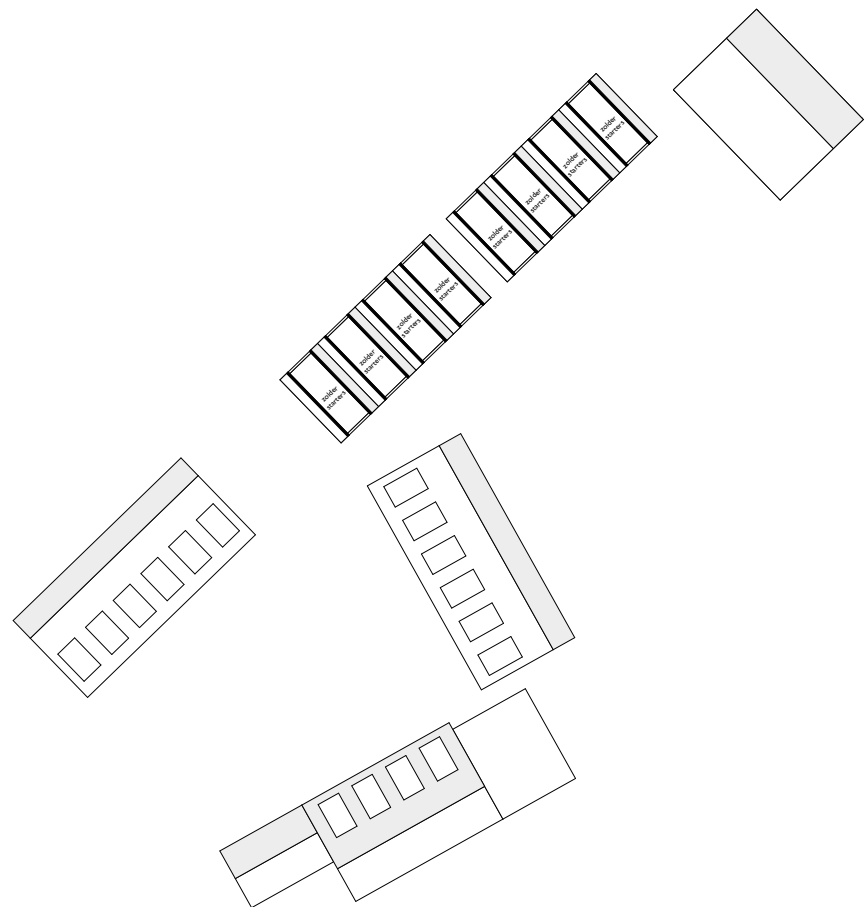
dijkaanzicht



aanduiding bebouwing



1e verdieping - 1:1000



2e verdieping - 1:1000



Spaarndam 'de Kolk'



zitelementen aan dijk



plein met verhoogd groene vakken





relatie met water

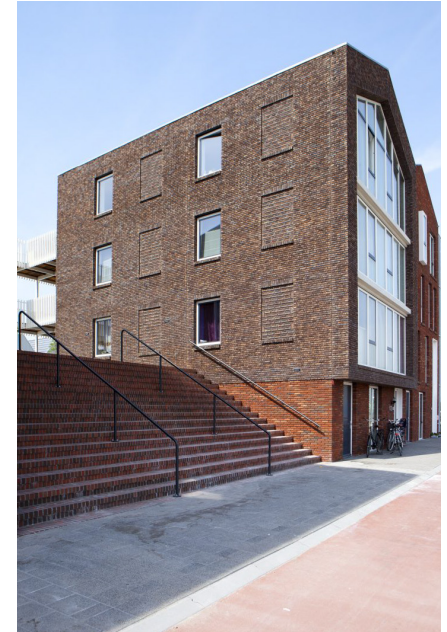


woningen aan dorpsplein





diversiteit in dijkwoningen



trap van plein naar dijk



autovrij plein

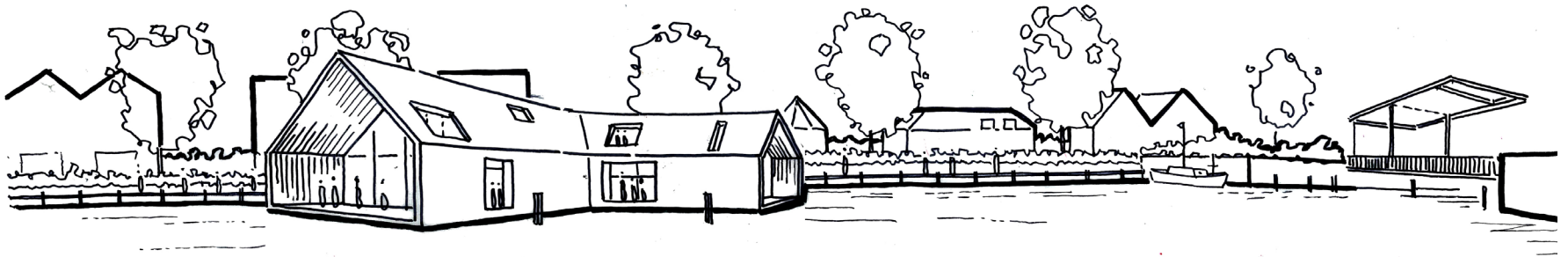




ruimtelijke gymzaal



dorpshuis aan water



schets dorps hart in water



### 3.0 inleiding sportpark

Het is de wens alle sportvoorziening bijeen te brengen.

Het samenvoegen van de voorzieningen brengt ook de verenigingen bijeen. Door daarbij de sporthal te voegen, ontstaan unieke mogelijkheden tot samenwerking en wisselwerking tussen de verenigingen. Levendigheid en onderling contact worden gestimuleerd en het beheer, met de bijkomende kosten, wordt gemakkelijker en voordeliger. Dat maakt de toekomst voor dit onderdeel van het dorpsleven beter bestendig voor de toekomst. Deze oplossingsrichting is onderzocht op verzoek van de verenigingen en de hier gepresenteerde oplossing is de uitkomst van een proces waarbij de verenigingen uitdrukkelijk zijn betrokken. Men ziet duidelijk voordelen van het samenbrengen in een clubhuis, met gezamenlijke kantine en terras, dat gemakkelijker is te exploiteren. Het clubhuis dient dan ook zo centraal mogelijk in het complex komen, zodat vanaf het terras goed overzicht is op alle activiteiten.

Het sportpark moet verder een multifunctioneel park worden, met sport en spel als belangrijkste thema.

Naast de aanwezige verenigingen moet gelegenheid komen individueel te sporten.

Denk hierbij aan:

- wandelpaden en hardlooperoute
- bootcamp track
- beach volleybal en handbal
- klimpark
- golf parcours
- fitness apparatuur in de openlucht

- speelvoorzieningen voor jonge kinderen
- jongeren voorziening (verbetering bestaande jongeren plek)

Deze functies worden in een park setting ondergebracht. Een integraal ontwerp kan van de losse onderdelen een samenhangend, elkaar positief beïnvloedend, stadspark maken.



luchtfoto bestaande sportpark

### 3.1 huidige situatie sportpark

De ruimtelijke kwaliteit van het sportcomplex laat te wensen over.

- kale sportvelden
- hekken, lichtmasten en verhardingen domineren
- entrees via grote parkeerterreinen
- geen doorgaande wandelroute langs het sportcomplex
- evenemententerrein is een lege, onaantrekkelijke plek
- disfunctionele hekwerken
- beplantingen dragen niet bij aan het beeld en bieden geen beschutting
- waterlopen hebben geen landschappelijke kwaliteit en dragen niet bij aan de ordening van het gebied
- jongerenplek is onaangenaam hard, troosteloos, disfunctioneel



kale sportterreinen



entrees via grote parkeerterreinen





geen doorgaande wandelroute langs het sportpark



jongerenplek, een troosteloos uiterlijk



lege, onaantrekkelijke evenemententerrein



disfunctionele hekwerken

### 3. SPORTPARK

## 3.2 kansen en bedreiging sportpark

#### **kans:**

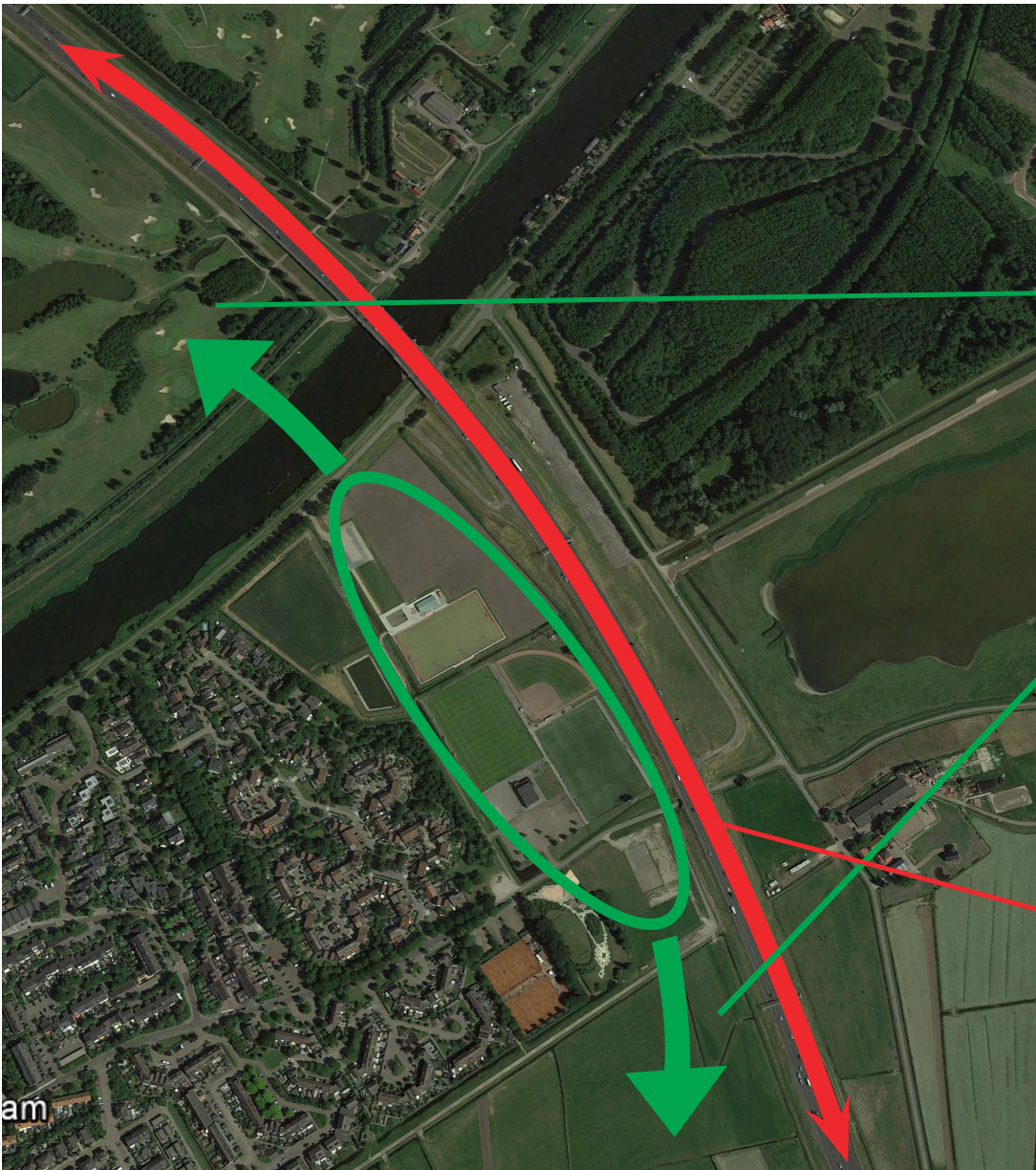
- versterking van de relatie met het omliggend landschap
- langzaam verkeerroute vanuit aanliggende wijk naar sportpark verbeteren

#### **bedreiging:**

- snelweg A9 zorgt voor veel geluidshinder



bestaande langzaam verkeerroute naar sportpark



recreatiegebied Spaarwoude



open polderlandschap



snelweg A9

kansen en bedreigingen sportpark

### 3.3 opbouw landschap

**kans:**

- parkeren onderbrengen in een brede laan
- laan loopt van landschap naar landschap
- laan verbindt de diverse sportvelden
- laan is herkenbaar hoofdmoment van het park
- weg naar Spaarnwoude omvormen tot landelijk laantje
- parkzoom zorgt voor beschutting
- parkzoom biedt gelegenheid tot wandelen

**bedreiging:**

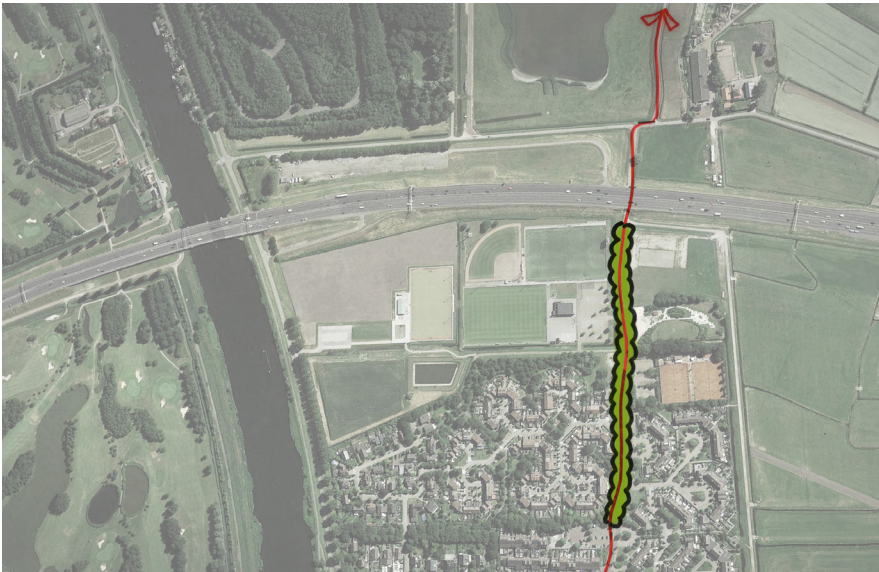
- snelweg A9 beperkt ruimte voor aanplant brede parkzoom



laan (met parkeren) als basis voor de ruimtelijke structuur



referentie laan met parkeren



landelijk laantje verbindt dorp met Spaarwoude



landschappelijke omzoming maakt van sportcomplex een aangenaam park



referentie laantje met watergang



referentie parkzoom

### 3.4 modellenstudie

#### model 1:

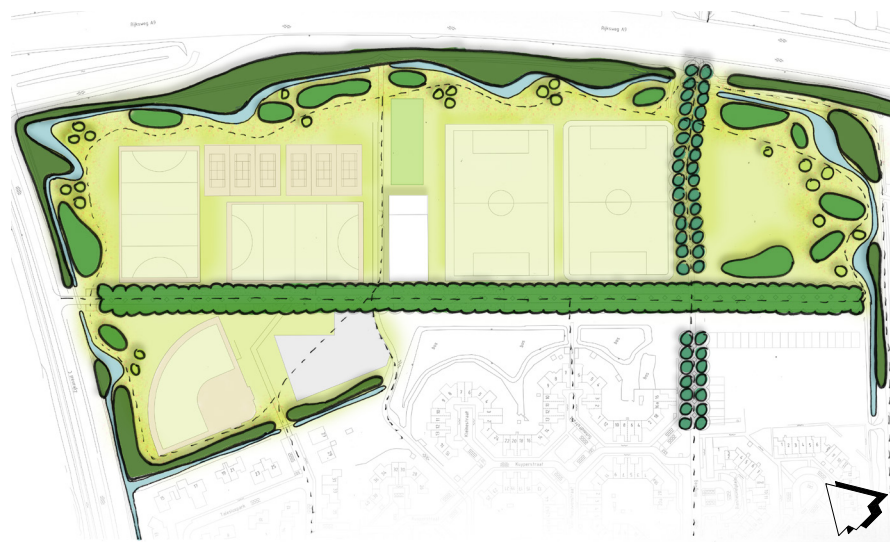
- handhaven alle bestaande velden
- handhaven bestaande clubhuizen van voetbal en hockey
- sporthal koppelen aan bestaande clubhuis voetbal
- parkeren onder brede laan
- evenemententerrein/ jongerenplek gekoppeld aan sporthal
- landschappelijke omzoming van het sportpark onderbroken door bestaande velden

#### model 2:

- 1 gezamenlijk clubhuis; minimaal 1 veld van elke vereniging ligt aan het clubhuis (uitgezonderd softbal)
- evenemententerrein en jongerenplek centraal gelegen en verbonden met sporthal
- landschappelijke omzoming van het sportpark aaneengesloten



model 1 - bestaande velden laten liggen



model 2 - alle velden in een nieuwe configuratie

### 3.5 bijeenkomst stakeholders

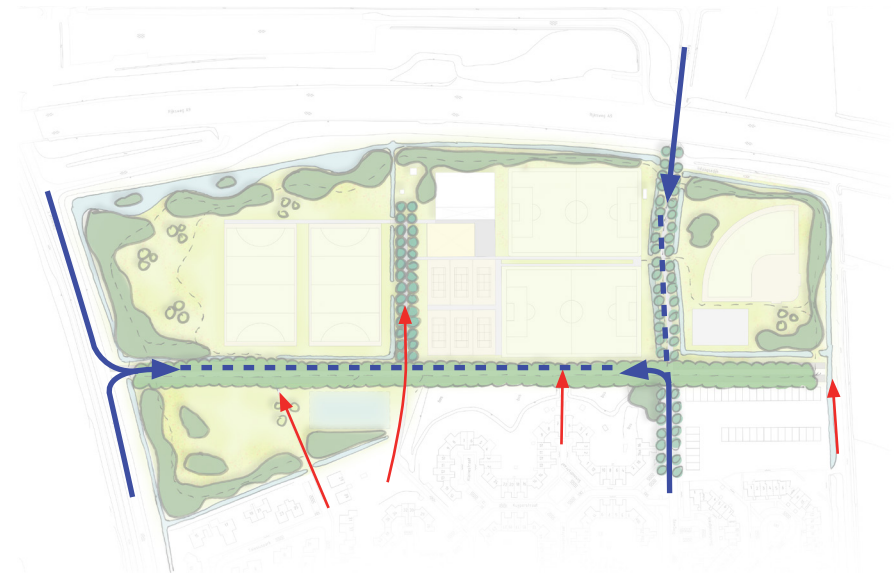
#### uitkomst bijeenkomst met stakeholders:

- 1 gezamenlijk clubhuis
- terras goed op de zon
- kunstgrasvelden laten liggen
- evenementen (feestweek) eventueel in sporthal
- 2-3 tennisbanen bij terras
- softbalveld mag verder van clubhuis liggen
- jongeren plek niet verplaatsen, wel beter inrichten
- waterbassin in park te passen?






### 3.6 optimaal model

- 1 gezamenlijk clubhuis gekoppeld aan de sporthal
- terras clubhuis op het zuidwesten
- alle verenigingen met 1 veld aan het clubhuis
- kunstgrasvelden blijven liggen
- evenementen (feestweek) in sporthal
- jongeren plek op dezelfde plaats; anders ingericht
- landschappelijke omzoming alleen ter plaatse van voetbalveld en sporthal smal; park voorzieningen vooral aan kanaalzijde



verkeersbewegingen naar sportpark

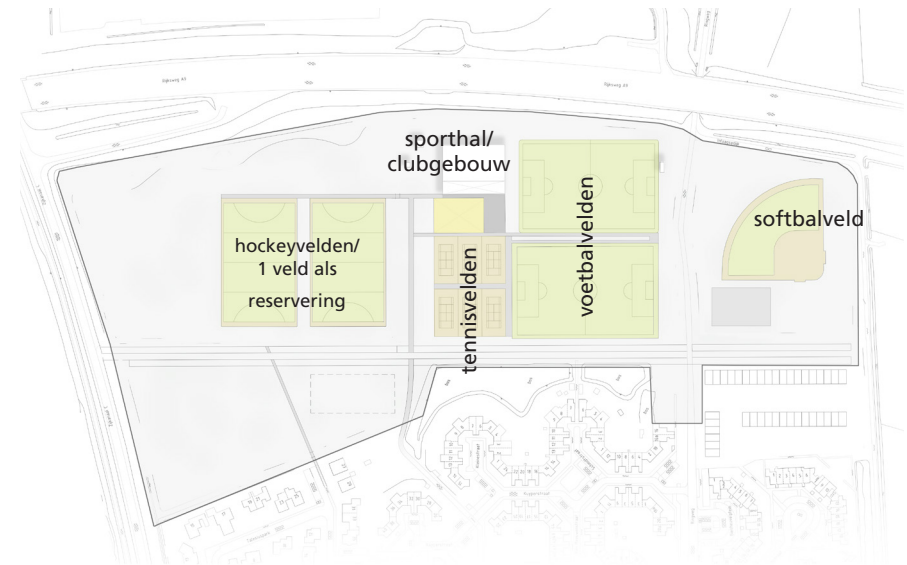
-  routing auto's richting sportpark
-  doorgaande routes sportpark
-  entree langzaam verkeer



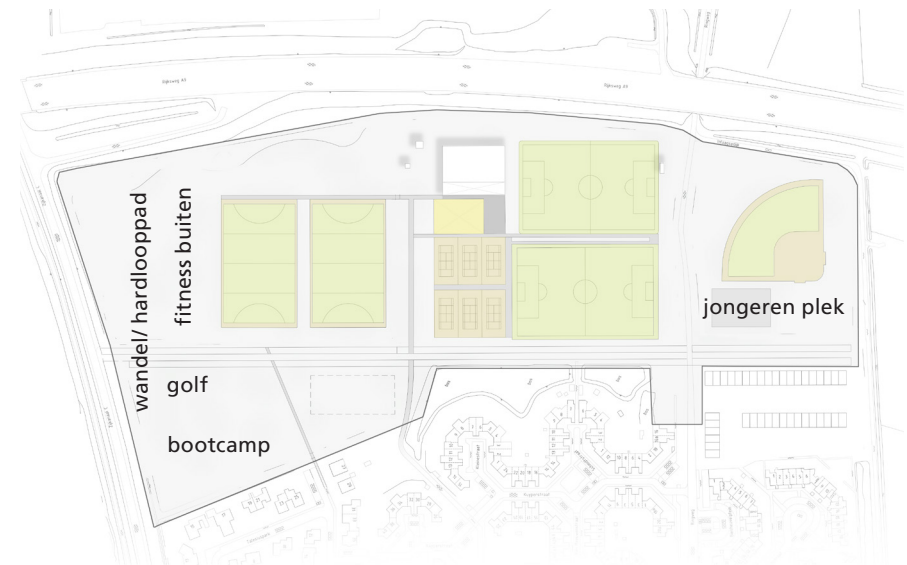


optimaal model

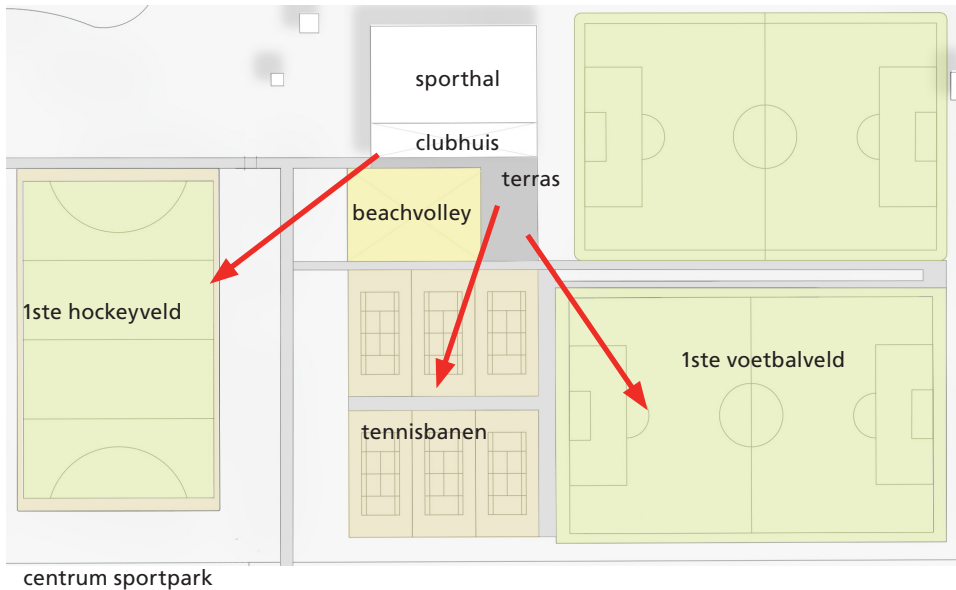
### 3.6.1 optimaal model - voorzieningen



sportvelden



situering overige buitenactiviteiten/ sporten



↑  
zichtlijnen vanuit het clubhuis/ terras naar de eerste velden van de verschillende verenigingen



referentie: zicht vanaf terras/ clubhuis op sportvelden

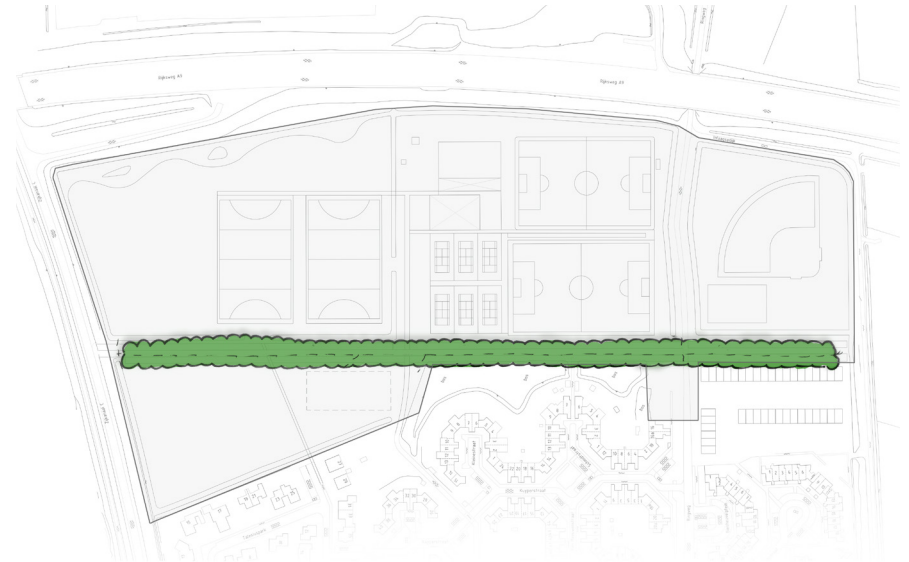


referentie: jongerenveld geïntegreerd in het landschap



referentie: beachvolleybal veld / speelveld dichtbij het terras

### 3.6.2 optimaal model - lanen



laan noord - zuid: verbindende laan met parkeren



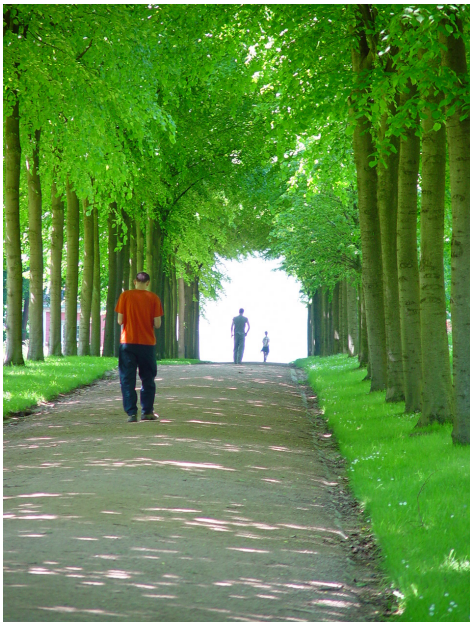
lanen oost - west: naar sporthal / clubhuis en richting Spaarwoude



referentie: parkeren langs laan onder de bomen

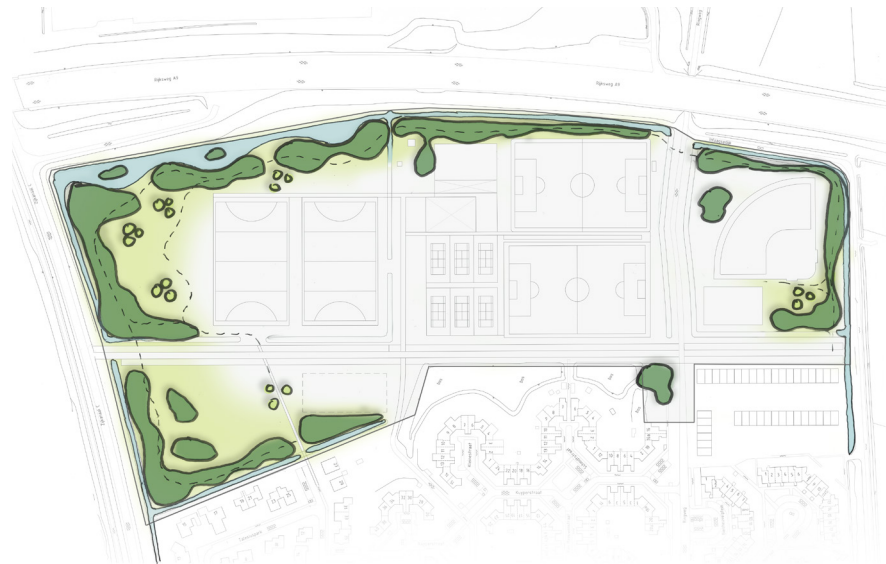


referentie: landschappelijke laantje



referentie: laan naar sporthal / clubhuis

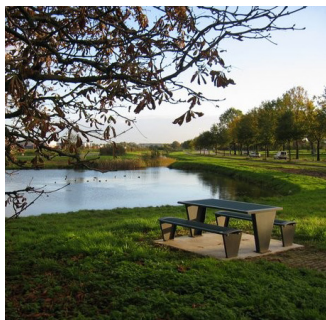
### 3.6.3 optimaalmodel - parkrand



parkzoom



wandelroutes



## bijlagen- verslag bijeenkomst dorpshart

12 november 2015

Betreft: Dorpscentrum

Groep 1

Deelnemers: Dorpsraad 3p, dorpsfeest 2p, brandweer 2p, dorpscentrum 2p,

Luisterend: gemeente Haarlem 1p, gemeente Haarlemmerliede 3p

Bestaande situatie

Goed:

- positie brandweer aan uitvalsroutes, goed bereikbaar voor vrijwilligers

- centraal in Spaarndam

- sporthal zorgt voor klandizie dorpshuis

Niet goed:

- Inefficiënt gebouw > duur

- Sporthal: te groot voor de plek, te klein voor de sporten

Kadeplein

Goed:

- Iets aan het water

- Water zorgt voor extra klandizie dorpshuis

- horeca en ontmoetingsruimte mogen los van de rest van het dorpshuis

- horeca kan verpacht worden > inkomsten voor dorpshuis

- recreanten in (horeca) dorpshuis zorgt voor inkomsten en levendigheid

Niet goed:

- Weg is belangrijke ontsluiting, ook voor vrachtverkeer, plein langs weg is gevaarlijk

- Appartementenblok is fors

- Geheel oogt massief

- Drijvend gebouw draagt niet bij aan gebruik

Dorpsplein

Goed:

- Dorps karakter, dorpse schaal, lijkt op de Kolk

- Kleiner appartementenblok

- Mooi plein, licht, lucht, sluit aan op schaal omgeving

- Trap zorgt voor verbinding met water

- Gezellig

- Horeca ook aantrekkelijk als het slecht weer is (anders dan op water)

Wensen:

- Dorpsplein met drijvend dorpshuis

- Groene openbare oever met voetpad langs het water

- Aanlegsteigers zorgen voor meer recreanten > bijdrage aan lokale economie

- Dorpshuis: kleine ontmoetingsruimte met bescheiden bar en 1 ruimte om te verhuren > beter te exploiteren



#### Optie:

- In model dorpsplein kan brandweer misschien in de hoek op de parkeerplaats

#### Groep 2

Deelnemers: stichting sportpark 3p, tennis 3p, stichting

sportbelangen hockey 3p, dorpsfeest 1p

Luisterend: gemeente Haarlem 1p, gemeente Haarlemmerliede 3p

#### Bestaande situatie

##### Algemene opmerkingen:

- horeca dorpshuis wordt bezocht omdat er voldoende parkeergelegenheid is
- gebruik sportzaal: basketbal, 1x/jr zaalvoetbal, 12x/jr 2 dagen hockey
- dorpshuis moet zichzelf kunnen bedruipen

##### Goed:

- dorpshuis heeft inkomsten door sporthal (zaalhuur en horeca)
- centrale plek in dorp: bij dokter, horeca, kinderdagverblijf, etc.

##### Niet goed:

- slechte hal (veel blessures)
- lelijk, ongezellig
- parkeerprobleem: te weinig parkeerplaatsen (is ook overloop voor oude dorp)
- kruip-door-sluip-door

#### Kadeplein

##### Goed:

- drijvend ding is 'schitterend'
- veel woningen zodat veel mensen er profijt van hebben
- kansrijke exploitatie dorpshuis

##### Niet goed:

- levensgevaarlijk plein bij drukke weg, veel overstekende mensen
- 'luchtfietsrij'
- Bebouwing is te fors
- Drijvend ding is 'eenzaam'
- Dorpshuis is plek voor ouderen, mag niet te toeristisch zijn

#### Dorpsplein

##### Goed:

- Gezellig

##### Niet goed:

- Is een tweede dorpsplein, dat is niet nodig
- Onvoldoende parkeerplaatsen, vooral langs de weg (t.b.v. kdv en winkels)
- Overloop parkeren voor oude dorp verdwijnt

#### Conclusie

Een dorpsplein achter de dijk, met drijvend dorpshuis, aanlegplekken en openbare groene oever. Aandacht voor parkeren en duurzaamheid gebouwen.

