



Dorpsvisie Spaarndam

visie op dorpshart en sportpark | 17-12-2015 | in opdracht van gemeente Haarlemmerliede en Spaarnwoude



2 plangebieden: 1: dorps huis, 2: sportpark

2.0 bestaande dorpscentrum



luchtfoto: bestaande situatie dorpshart



bestaande situatie - sporthal + brandweerkazerne



bestaande situatie - Zijkanaal C weg



bestaande situatie - dorpscentrum



Luchtfoto Spaarndam aan het IJ



bestaande situatie - karakter van Spaardam Oost



bestaande situatie - sfeer van Spaarndam West





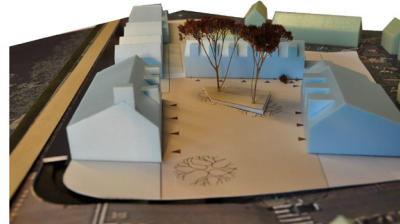
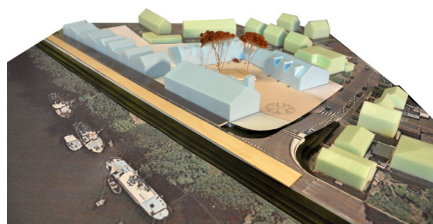


2.3.1 model dorplein

model Dorpsplein

Een model waarin de nadruk ligt op de functie van de plek als centrum voor Spaarndam. Een dorpsplein waaraan de dorpsfuncties, kinderdagverblijf, horeca en gymzaal in losse volumes zijn ondergebracht, met een inrichting die ook evenementen toelaat. Omdat het programma verdeeld wordt in kleinere volumes, wordt aansluiting gezocht met de schaal van de bebouwing langs de Ringweg. Vanuit het dorpshuis is een visuele relatie met het water. De gymzaal, zo dicht mogelijk bij de school, zou zo kunnen worden ontworpen dat deze incidenteel geopend kan worden richting dorpsplein en zo als overdekt deel van het plein kan fungeren.

- beschutte openbare ruimte, knus
- autovrij plein
- alle entrees geclusterd rond plein
- oever en woonboten blijven gehandhaafd
- parkeren in hoven
- zichtrelatie met water vanuit dorpshuis op 1e verdieping
- weg op de dijk aangepast: fietsers op de rijbaan en snelheid naar beneden



model dorpsplein

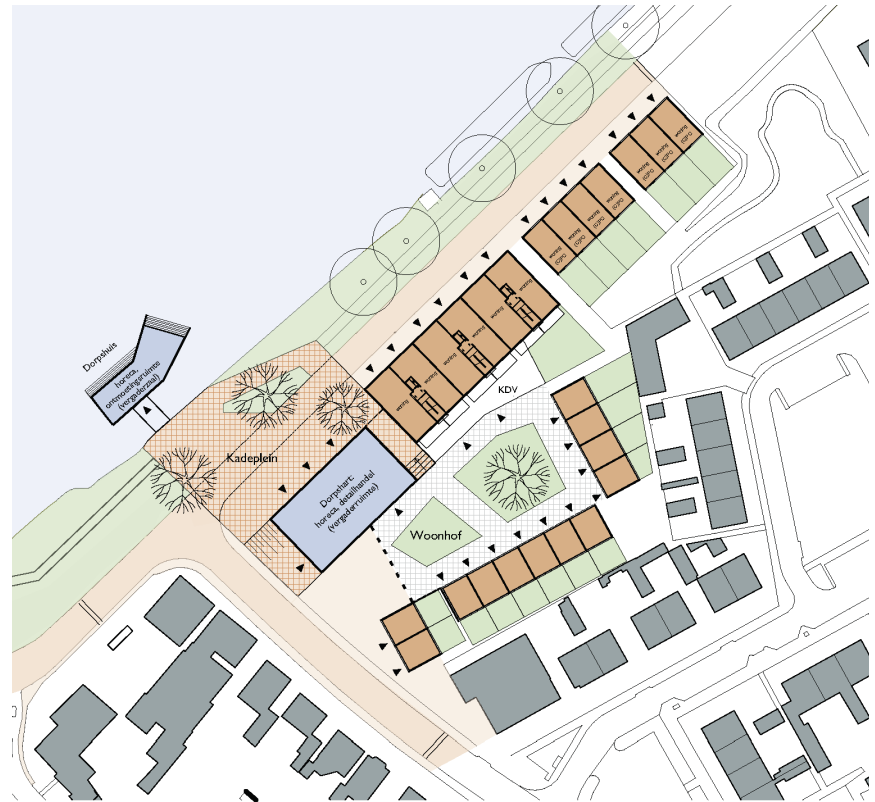


2.3.2 model kadeplein

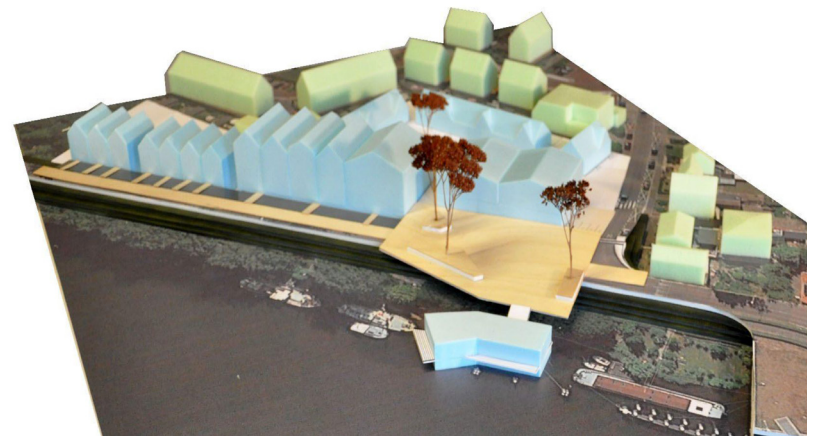
model kadeplein

Het model bouwt voort op het karakter van het westelijke, historische deel van Spaarndam. Het gezicht is gericht op het water. Dit komt tot uiting in een openbare ruimte: een kadeplein op dijkhoogte, gericht op het water en een openbare oever tot en met het sluishoofd. Daarnaast wordt de relatie met het water versterkt door een drijvend dorps huis met horecafuncties. Aan de zijde van het dorp bevindt zich een rustig woonhof met woningen gericht op senioren.

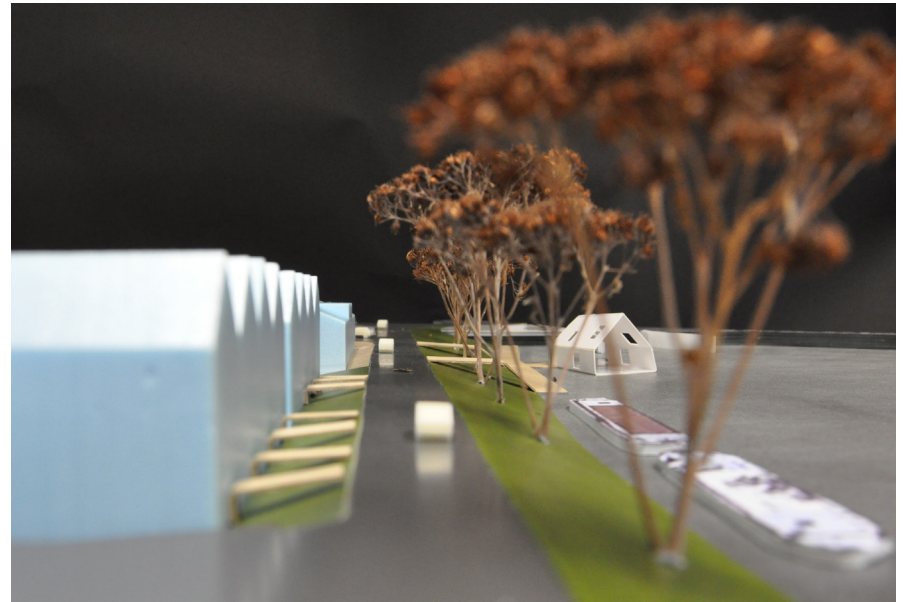
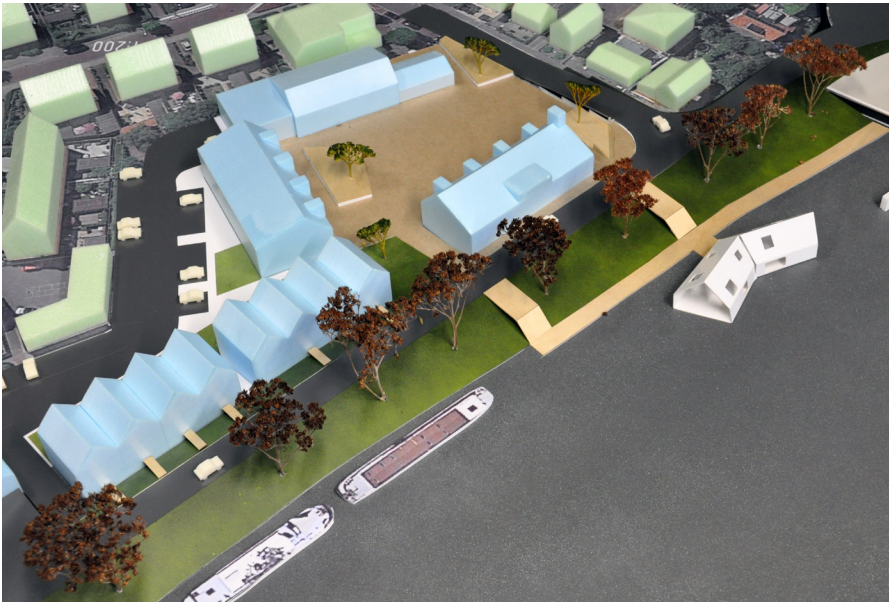
- openbare ruimte gericht op het water
- woonboten schuiven op richting het oosten
- op maaiveld een semi-openbaar hof (woonsfeer)
- parkeren in gebouwde voorziening op maaiveld
- autos te gast op het plein
- dorps huis als eyecatcher
- weg op de dijk aangepast: fietser op de rijbaan en snelheid naar beneden.



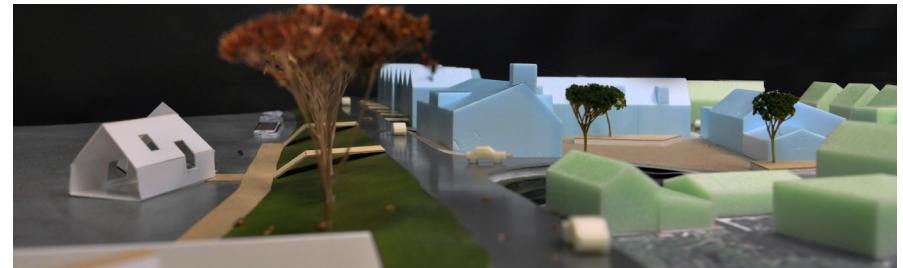
model kadeplein





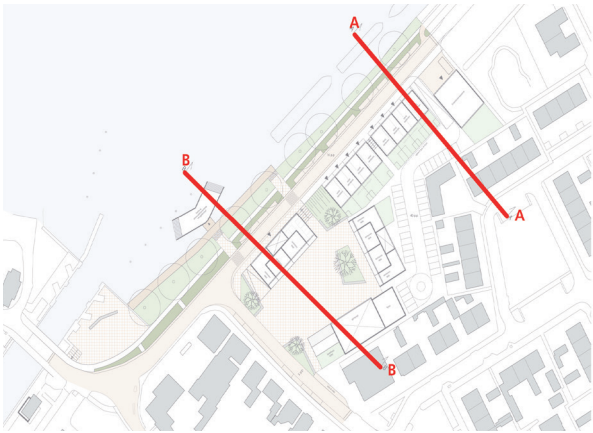


- Beschutte openbare ruimte, knus
- Autovrij plein
- Entrees geclusterd rond plein
- Parkeren in hoven
- Weg op de dijk aangepast: fietsers op de rijbaan en snelheid naar beneden
- Woonboten schuiven op richting noorden
- Steiger langs de oever
- Dorpshuis als Eyecatcher

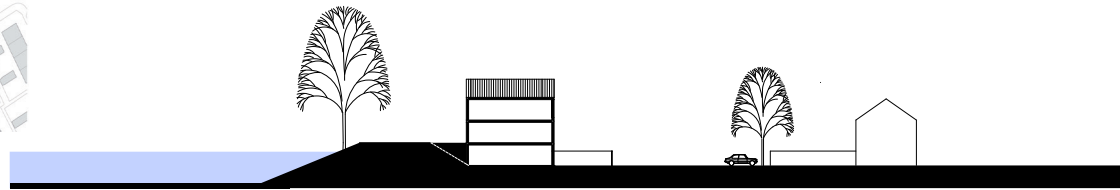




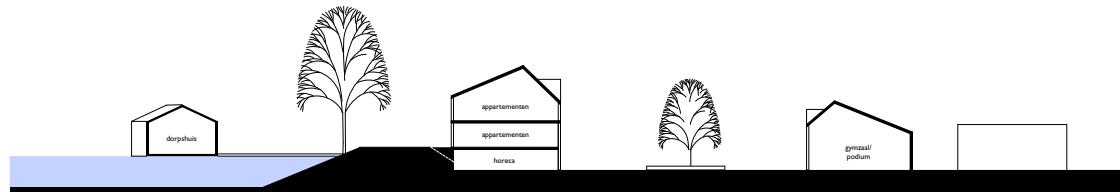
maaiveld - 1:1000



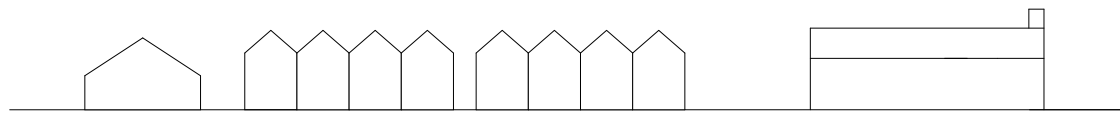
aanduiding doorsneden



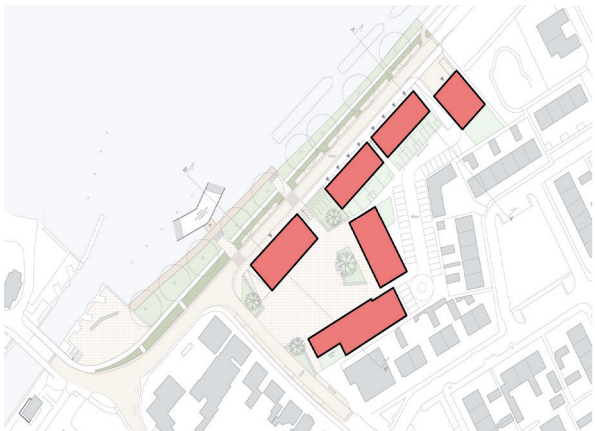
doorsnede A



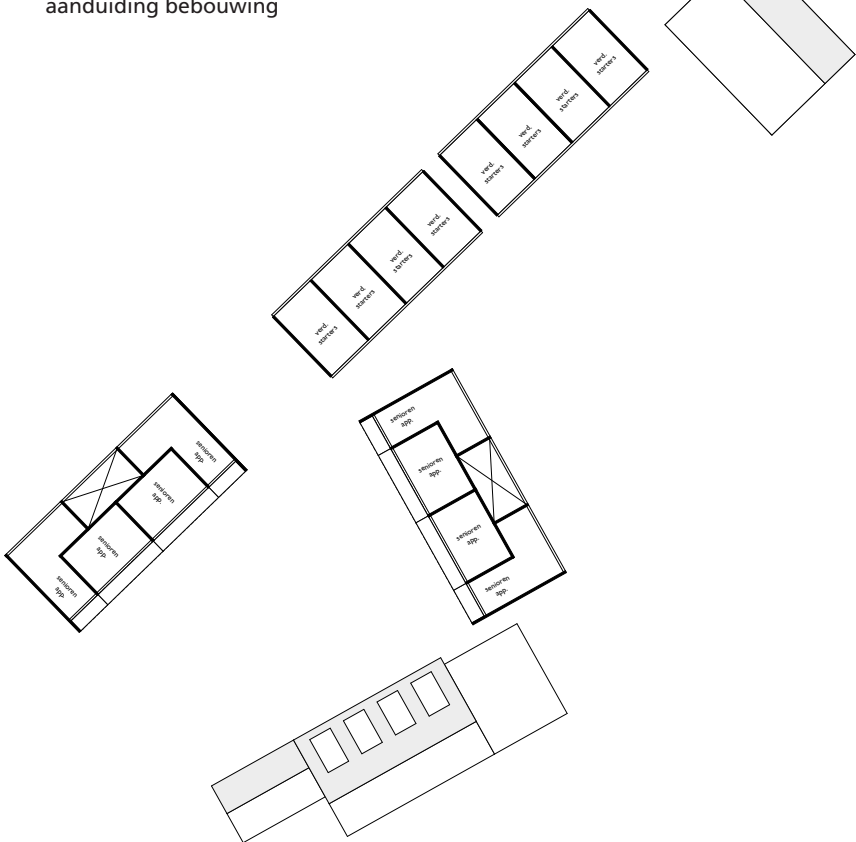
doorsnede B



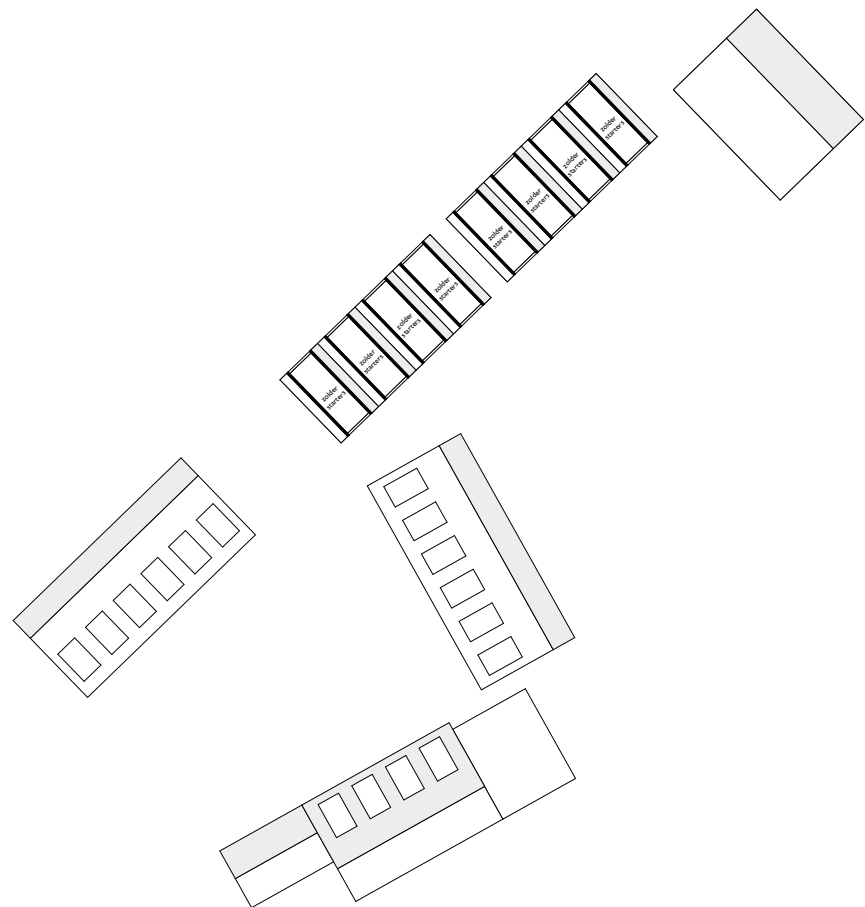
dijkaanzicht



aanduiding bebouwing



1e verdieping - 1:1000



2e verdieping - 1:1000



relatie met water



woningen aan dorpsplein

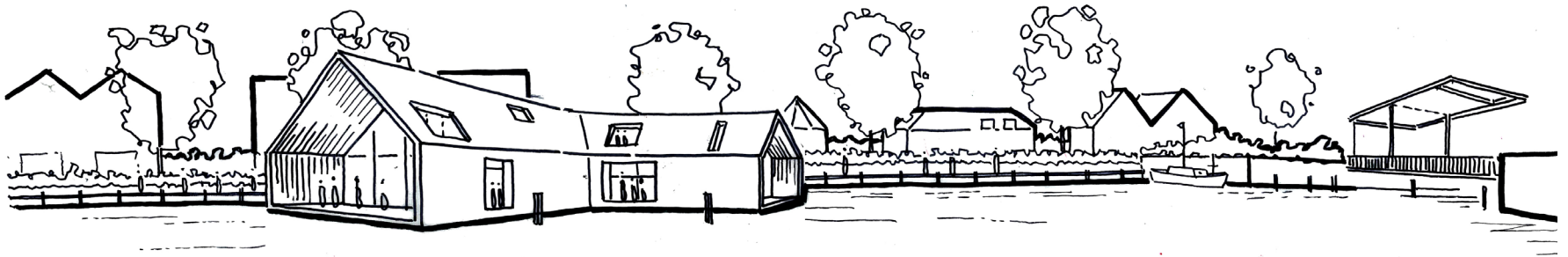




ruimtelijke gymzaal



dorpshuis aan water



schets dorpshart in water





luchtfoto bestaande sportpark

3.1 huidige situatie sportpark

De ruimtelijke kwaliteit van het sportcomplex laat te wensen over.

- kale sportvelden
- hekken, lichtmasten en verhardingen domineren
- entrees via grote parkeerterreinen
- geen doorgaande wandelroute langs het sportcomplex
- evenemententerrein is een lege, onaantrekkelijke plek
- disfunctionele hekwerken
- beplantingen dragen niet bij aan het beeld en bieden geen beschutting
- waterlopen hebben geen landschappelijke kwaliteit en dragen niet bij aan de ordening van het gebied
- jongerenplek is onaangenaam hard, troosteloos, disfunctioneel



kale sportterreinen



entrees via grote parkeerterreinen



geen doorgaande wandelroute langs het sportpark



jongerenplek, een troosteloos uiterlijk



lege, onaantrekkelijke evenemententerrein



disfunctionele hekwerken

3. SPORTPARK

3.2 kansen en bedreiging sportpark

kans:

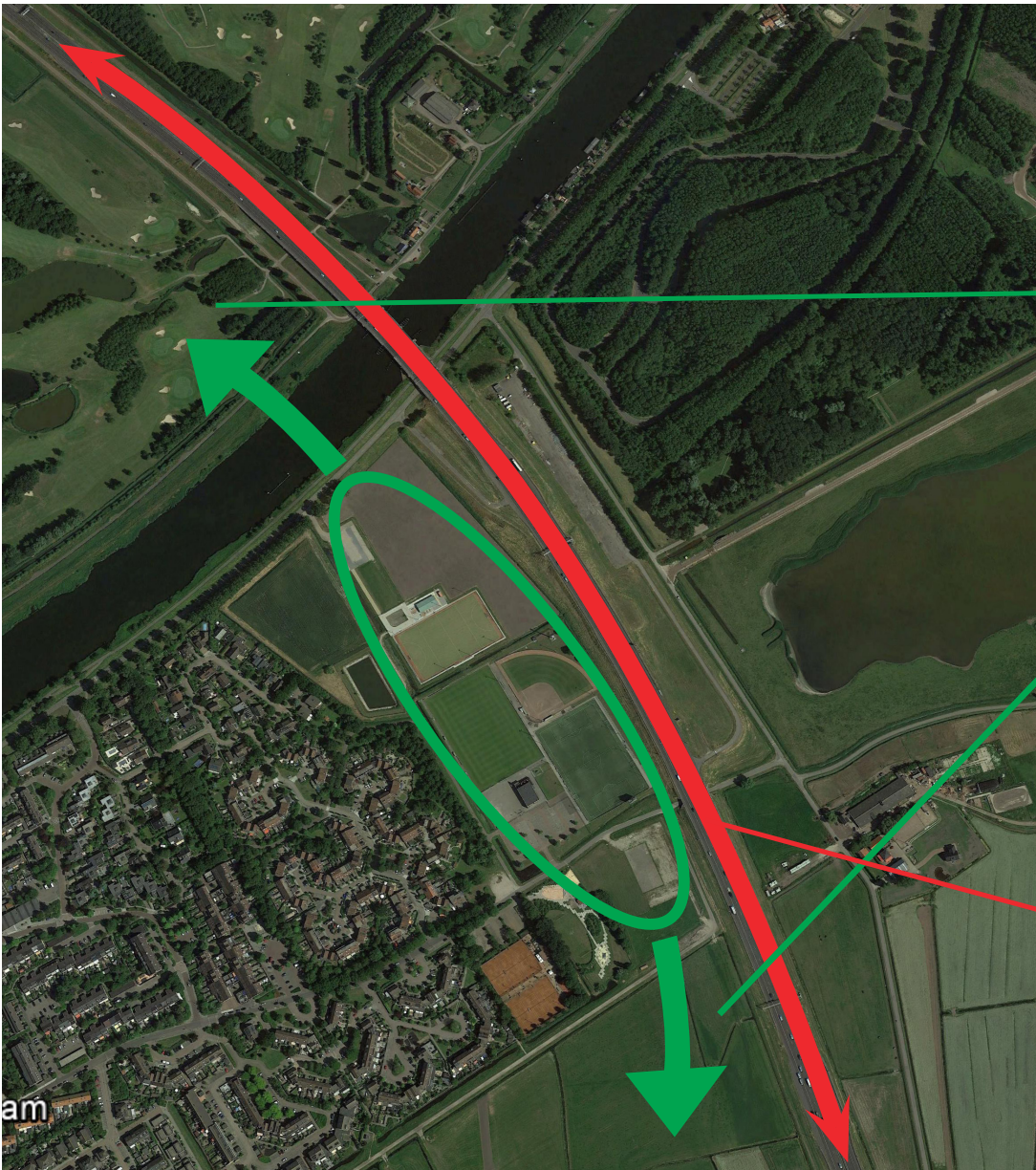
- versterking van de relatie met het omliggend landschap
- langzaam verkeerroute vanuit aanliggende wijk naar sportpark verbeteren

bedreiging:

- snelweg A9 zorgt voor veel geluidshinder



bestaande langzaam verkeerroute naar sportpark



recreatiegebied Spaarwoude



open polderlandschap



snelweg A9

kansen en bedreigingen sportpark

3.3 opbouw landschap

kans:

- parkeren onderbrengen in een brede laan
- laan loopt van landschap naar landschap
- laan verbindt de diverse sportvelden
- laan is herkenbaar hoofdmoment van het park
- weg naar Spaarnwoude omvormen tot landelijk laantje
- parkzoom zorgt voor beschutting
- parkzoom biedt gelegenheid tot wandelen

bedreiging:

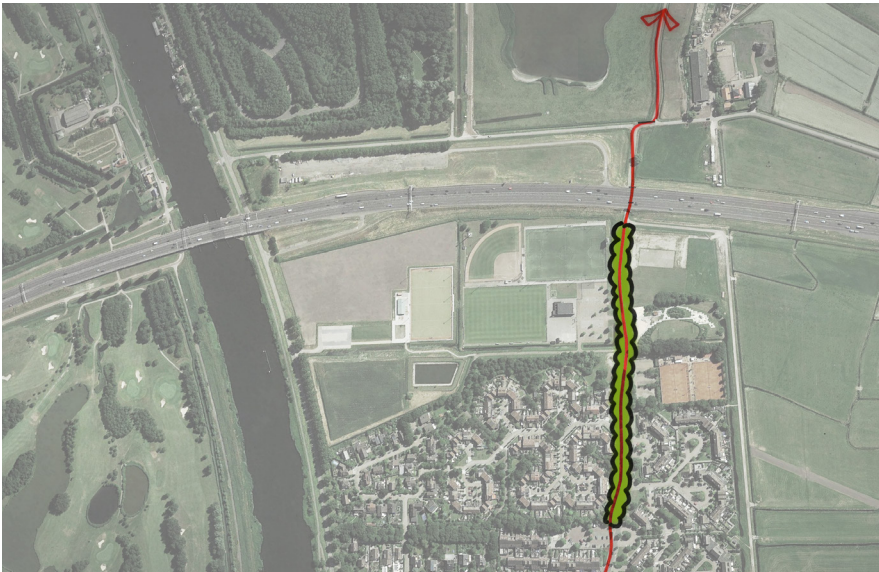
- snelweg A9 beperkt ruimte voor aanplant brede parkzoom



laan (met parkeren) als basis voor de ruimtelijke structuur



referentie laan met parkeren



landelijk laantje verbindt dorp met Spaarwoude



landschappelijke omzoming maakt van sportcomplex een aangenaam park



referentie laantje met watergang



referentie parkzoom

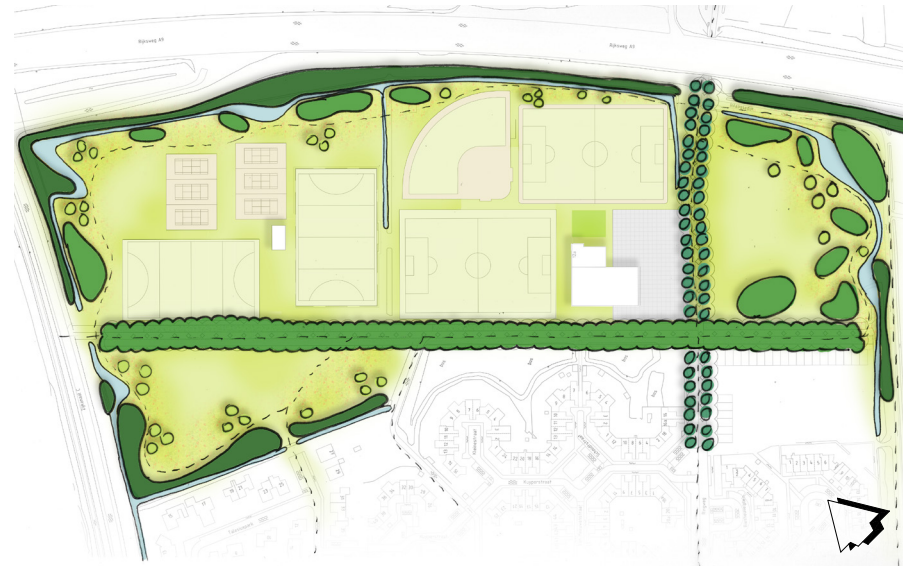
3.4 modellenstudie

model 1:

- handhaven alle bestaande velden
- handhaven bestaande clubhuizen van voetbal en hockey
- sporthal koppelen aan bestaande clubhuis voetbal
- parkeren onder brede laan
- evenemententerrein/ jongerenplek gekoppeld aan sporthal
- landschappelijke omzoming van het sportpark onderbroken door bestaande velden

model 2:

- 1 gezamenlijk clubhuis; minimaal 1 veld van elke vereniging ligt aan het clubhuis (uitgezonderd softbal)
- evenemententerrein en jongerenplek centraal gelegen en verbonden met sporthal
- landschappelijke omzoming van het sportpark aaneengesloten



model 1 - bestaande velden laten liggen



model 2 - alle velden in een nieuwe configuratie

3.5 bijeenkomst stakeholders

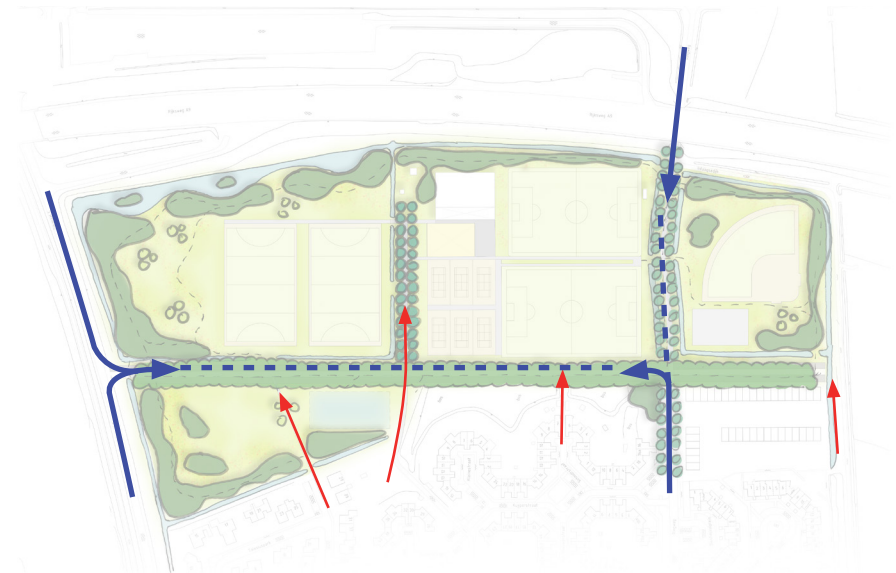
uitkomst bijeenkomst met stakeholders:

- 1 gezamenlijk clubhuis
- terras goed op de zon
- kunstgrasvelden laten liggen
- evenementen (feestweek) eventueel in sporthal
- 2-3 tennisbanen bij terras
- softbalveld mag verder van clubhuis liggen
- jongeren plek niet verplaatsen, wel beter inrichten
- waterbassin in park te passen?






3.6 optimaal model

- 1 gezamenlijk clubhuis gekoppeld aan de sporthal
- terras clubhuis op het zuidwesten
- alle verenigingen met 1 veld aan het clubhuis
- kunstgrasvelden blijven liggen
- evenementen (feestweek) in sporthal
- jongeren plek op dezelfde plaats; anders ingericht
- landschappelijke omzoming alleen ter plaatse van voetbalveld en sporthal smal; park voorzieningen vooral aan kanaalzijde



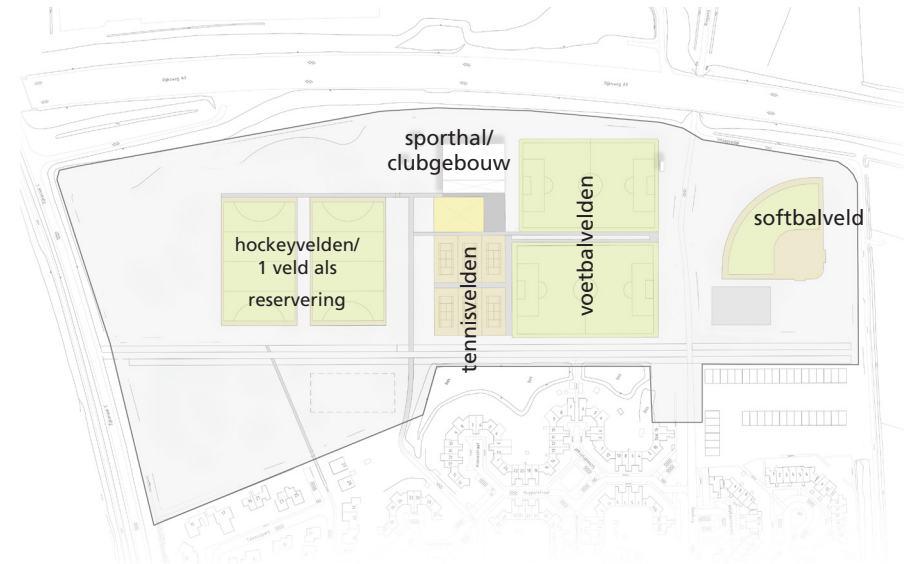
verkeersbewegingen naar sportpark

-  routing auto's richting sportpark
-  doorgaande routes sportpark
-  entree langzaam verkeer

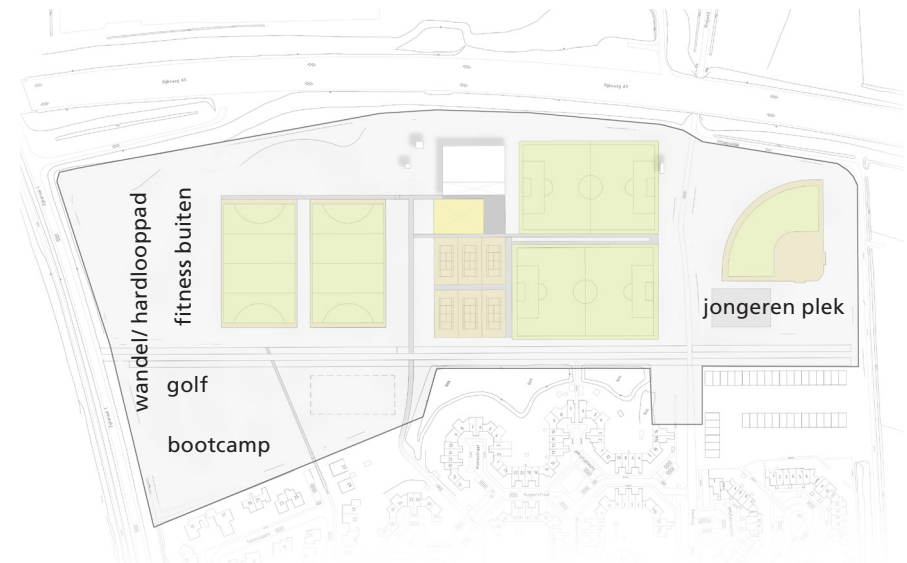


optimaal model

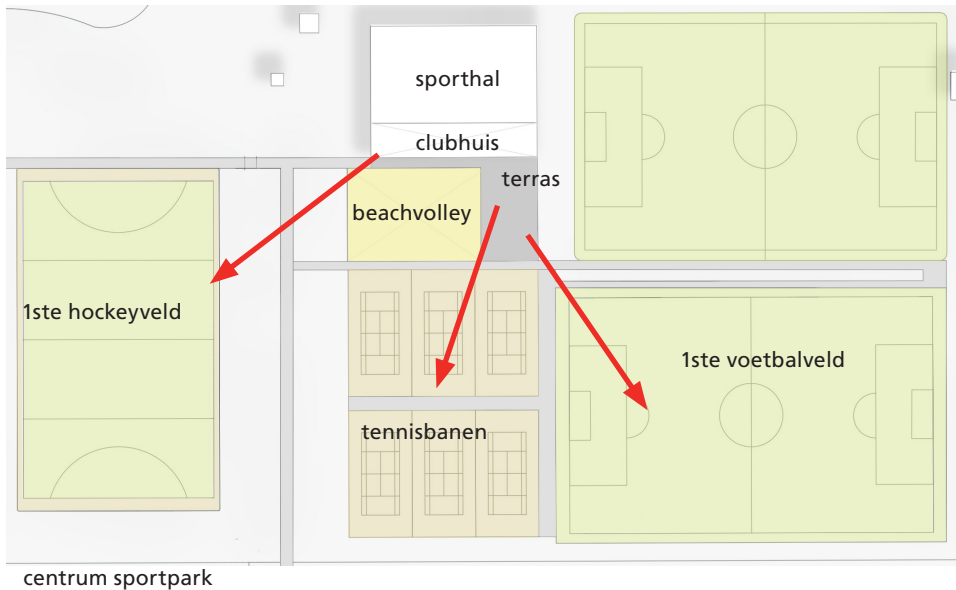
3.6.1 optimaal model - voorzieningen



sportvelden



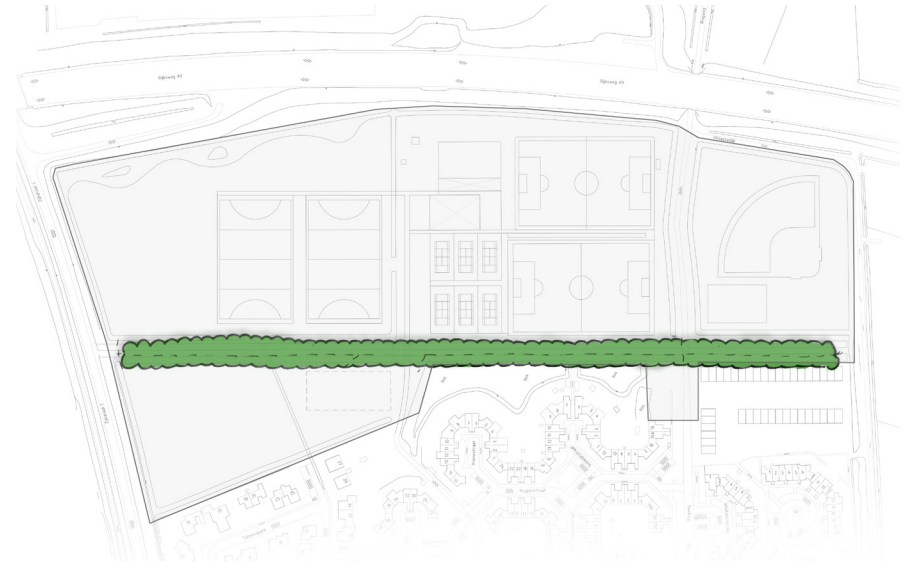
situering overige buitenactiviteiten/ sporten



↑
zichtlijnen vanuit het clubhuis/ terras naar de eerste velden van de verschillende verenigingen



3.6.2 optimaal model - lanen



laan noord - zuid: verbindende laan met parkeren



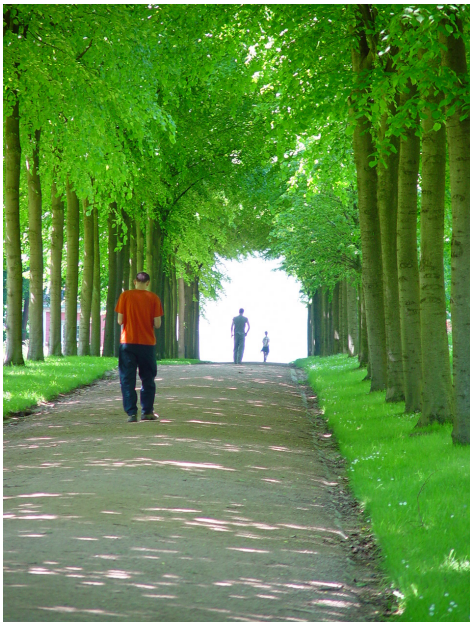
lanen oost - west: naar sporthal / clubhuis en richting Spaarwoude



referentie: parkeren langs laan onder de bomen

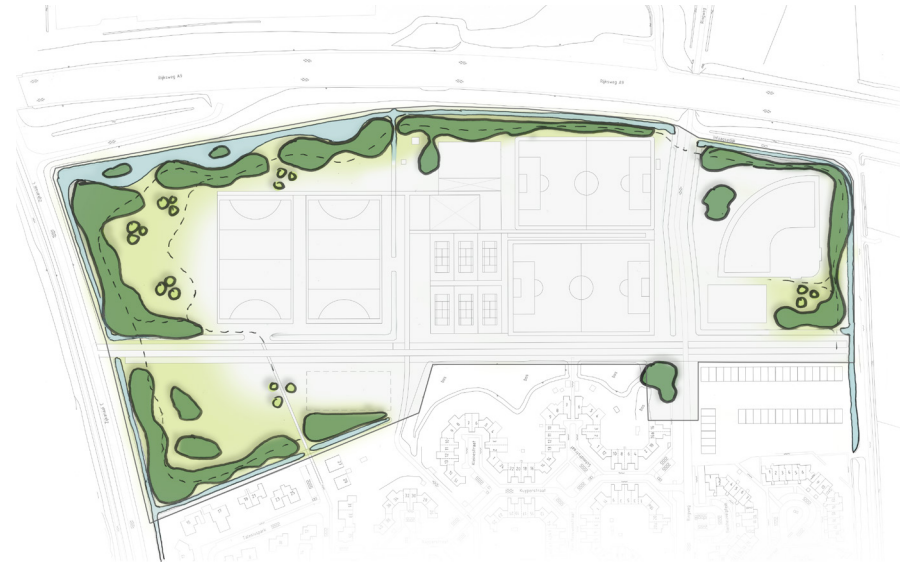


referentie: landschappelijke laantje



referentie: laan naar sporthal / clubhuis

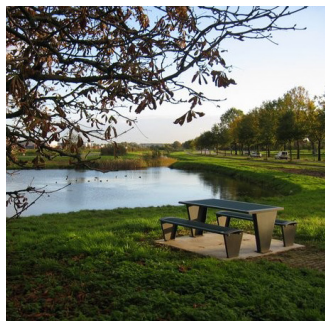
3.6.3 optimaalmodel - parkrand



parkzoom



wandelroutes





optimaal model