



4. Versterk het karakter van iedere kern

4.1 | Spaarnwoude

Spaarnwoude ligt op een strandwal. Een klein gehuchtje met een grote kerk dat als een eiland van groen in de open ruimte ligt.

Vanuit Penningsveer loopt de Kerkweg, met daaraan wat erven omgeven door bomen en singels, naar de Spaarndammerdijk. Ook hier past dorpse landelijke beplanting. Vermijd stedelijk plantsoen. Koester de bestaande populieren, kastanjes en linden in de bermen langs de Kerkweg.

Versterk de landschappelijke eenheid van Spaarnwoude met de Koningshoeve door het aanbrengen van gelijksoortige beplanting langs de Kerkweg vanaf de kern van het buurtschap tot aan het viaduct.

De plukken meidoornstruweel in de bermen van de fietspaden zorgen voor een verdere verankering van Spaarnwoude in het open polderland. De lengterichting van de verkaveling wordt erdoor geaccentueerd en ze geven de openheid maat. Daarnaast zorgen ze ervoor dat de snelweg in het landschapsbeeld niet te overheersend wordt.



4.2 | Haarlemmerliede

In dit dijklanddorp is alle bebouwing slechts één erf van het landschap verwijderd. De dijk is de openbare ruimte van het dorp. Kies hier voor een dorpse landelijke beplanting met hagen van liguster, meidoorn en soms beukenhagen gekoppeld aan de erven aan de dijk. Versmal daarmee visueel het dijkprofiel om een rustiger rijgedrag uit te lokken. Het gaat ook het kapotrijden van de bermen tegen en dat scheelt veel geld in het beheer van de weg.

Alle stedelijke beplanting is hier eigenlijk ongewenst in de openbare ruimte. Dat geldt ook voor het Dorpsplein en de ruimte om de kerk. Hier is de bebouwing op een kleine strandwal gebouwd. Vervang hier de sierhagen en plantsoen door landelijke hagen van beuk, of liguster. Door het plein meer als één ruimte in te richten en de bomen een flinke boomspegel in de verharding te geven is het opvolplantsoen om de parkeerplaatsen niet meer nodig.

Inwoners kunnen met een landschappelijke beplanting aan de achterzijde van hun kavel, dus de dorpsrand, rekening houden met het karakter van het landschap en het zicht vanuit de polder op het dorp.



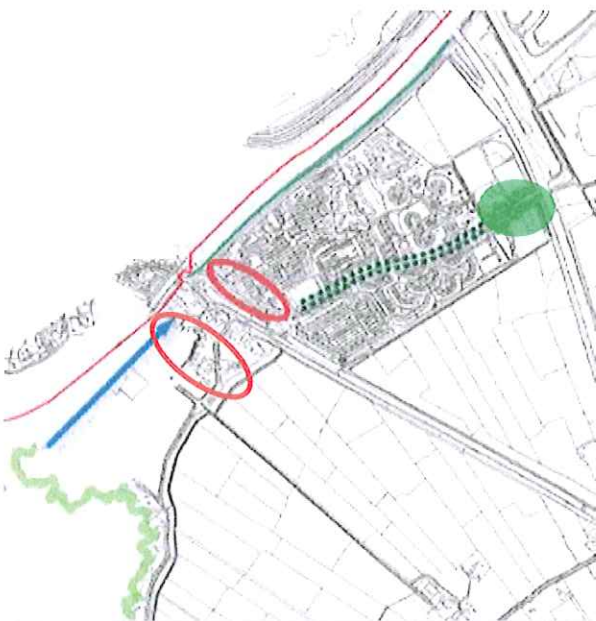
4.3 | Spaarndam

De ruggengraat van Spaarndam is de Ringweg. Deze is binnen het dorp onder te verdelen in 3 delen ieder met een eigen toekomstbeeld:

- de oostelijke entree, vanaf viaduct tot voorbij sportvelden: maak van al de bermen, parkeerplaatsen en velden één grote gemeenschappelijke multifunctionele boomweide waar binnen o.a. geparkeerd kan worden;
- het vervolg tot aan de basisschool kan als 'dorpsdreef' versterkt worden met ruime gazons en boomgroepen;
- het deel van de St. Adalbartusschool tot aan de dijk met de Zijkanaal C Weg. Dit is het eigenlijke dorpshart waar de meeste voorzieningen te vinden zijn. Vorm de Ringweg hier om tot langgerekt dorpsplein op z'n Spaarndams.

Spaarndam heeft een aantal wijkjes waar de geest van de tijd van aanleg goed te herkennen is voortuinstraten (1950-1970), woonerven (1970-1980), parkstraten (eind 20ste eeuw) en dreven van het afgelopen decennium. Bouw daar op voort, maar streef wel naar een vereenvoudiging van de beplantingssortiment en verwijder kleine oeverhoeken met onpersoonlijk struikgewas.

Zie voor visie op de dorpsranden paragraaf 3.3.

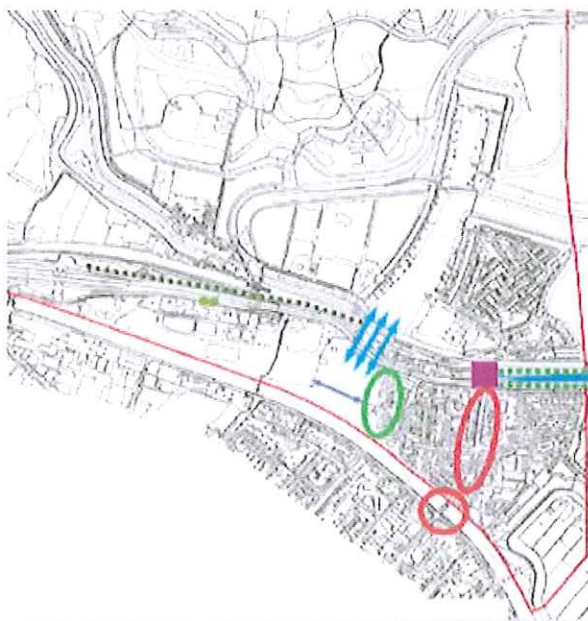


4.4 | Halfweg

Halfweg is op te delen in 4 delen met eigen toekomstbeeld:

- het deel te westen van Zijkanaal F: wees in deze robuuste wereld terughoudend met opgaande beplanting. Herstel wel de laan van essen langs de Oude Haarlemmerstraatweg en versterk het beplantingspatroon van knotwilgen langs de sloten. Concentreer het groen verder in enkele accenten bij historische gebouwen;
- het deel met wegen over bruggen en (voormalige) sluisen over het Zijkanaal: verwijder hier veel van het woekerende plantsoen en zet deze speciale plek van Halfweg in de geschiedenis van de regio met deze bruggen en sluisen weer in het zicht;
- Halfweg-Noord, streef hier naar een vereenvoudiging van het plantsoen en vervang het grotendeels door boomgroepen in gazon;
- Halfweg-dorp: versterk en 'ontsluier' hier de speciale plekken van het dorp: de brug, het 'groene balkon' aan de haalemmermeerstraat met het gemaal, en de 'overstap' aan het einde van het oostelijk deel van de Haarlemmertrekvaart. Voor die laatste is een combinatie met een reconstructie van de N200 van groot belang. Maak van de Oranje-Nassastraat een langgerekt dorpsplein i.p.v. een snelweg!

Ook Halfweg heeft een aantal wijkjes waar de geest van de tijd van aanleg goed te herkennen. Bouw daar op voort, maar streef wel naar een vereenvoudiging van de beplantingssortiment en verwijder kleine overhoeken met onpersoonlijk struikgewas.





5. Zorg vanuit integrale benadering voor draagvlak in projecten

In dit laatste hoofdstuk wordt een voorzet gedaan voor de wijze waarop de groenstructuur in verschillende projecten zou kunnen worden versterkt en tegelijk bij kan dragen aan draagvlak voor zo'n project. Deze projectvoorstellen bieden mogelijkheden om met het groen optimaal in te spelen op planprocessen in het kader van andere beleidsvelden. Zo kan het groen met die processen 'meeliften'.

5.1 | Ingetogen openheid

Om het open cultuurlandschap van de Verenigde Binnenpolders en de Inlaagpolder te versterken wordt een patroon van enkele meidoornsingels voorgesteld. Dat zorgt er tegelijk voor dat het landschapsbeeld niet overheerst wordt door grootschalige nieuwe elementen als de snelweg, haven en nieuwe dorpsranden. De singels liggen zo ver uit elkaar dat er altijd langgerekte ruimtes van 200- 300 meter tussen de singels en bestaande linten overblijven. Dat zal het ervaren van de openheid zelfs versterken, doordat in de open ruimte maat en diepte 'vatbaar' worden.

Wellicht dat voor dit project subsidie beschikbaar is van de Provincie via het Subsidiestelsel Natuur- en Landschapsbeheer.

5.1.1 | meidoornsingels langs fietspaden door de polders

Langs de fietspaden die midden door de Verenigde Binnenpolders lopen kan in overleg met het Recreatieschap een meidoornsingel worden aangebracht. Over het algemeen zijn de bermen hiervoor ruim breed genoeg. Door de singel steeds maar aan één kant van het fietspad in te planten en de singel ook regelmatig 20- 25 meter te onderbreken blijft de openheid van de polder te ervaren. Het verloop van de fietspaden sluit aan bij de verkaveling van de polders waardoor de singels de historische verkavelingsrichting benadrukken. Ze liggen zo ver uit elkaar dat er altijd langgerekte ruimtes van 200- 300 meter tussen de singels en bestaande linten overblijven. De meidoornsingels maken zo het historische cultuurlandschap erfahrbaar en zorgt ervoor dat nieuwe elementen als de snelweg en dorpsranden niet het beeld bepalen.

5.1.2 | meidoornsingels langs andere wegen door de polders

Behalve langs de fietspaden midden door de polders zijn dergelijke meidoornsingels ook gewenst langs:

- * de Hoofdweg in de Inlaagpolder;
- * enkele taluds langs de snelweg, bij zuidrand van Spaarndam.

Wellicht dat hiervoor overleg met andere grondeigenaren nodig is.



Veel van de fietspaden door de polder hebben brede bermen. Door daar pluks-gewijs singels van meidoorn te planten zal de snelweg zich minder nadrukkelijk manifesteren en het historische open polderlandschap beter beleefbaar worden.



5.2 | Behaag de bewoonde dijklinten

De historische dijklinten zijn essentieel voor het landschap en het landelijke karakter van deze gemeente. De inrichting van de dijken is steeds meer aangepast aan het doorgaande verkeer en dat betekent dat de dijken landschappelijk zijn "uitgekleed". Ook leidt het tot hoge beheerkosten voor de gemeente, omdat de bermen kapotgereden worden en vaak herstelwerkzaamheden moeten worden uitgevoerd. Daarnaast wordt het aanzicht van de historische dijken door al die kapotte en halfverharde bermen er niet fraaier op!

In dit Groenstructuurplan wordt voorgesteld om het groene landschappelijke karakter van de dijklinten te versterken door gericht langs delen van de dijk hagen aan te planten.

5.2.1 | Hagen in de binnenbochten

Plant hagen in de binnenbochten van de dijk. Liefst gekoppeld aan de aanliggende erven. Zo versterk je de landschappelijke identiteit en het verblijfskarakter van de historische dijklinten. Hiervoor zijn maatwerkplannen nodig. Zorg wel voor genoeg passeerplekken. Als dit niet gecombineerd kan worden met inritten van aanliggende kavels en erven, kunnen extra passeerplekken gemaakt worden door dwars op de weg bij kaveltoeritten hagen te planten, zodat voor het erf aan de dijk passeer- (en parkeer-)plekken ontstaan.

5.2.2 | Hagen om parkeerplekken bij attracties buitendijks

Op sommige plaatsen parkeren watersporters hun auto voordat ze de Liede of de Mooie Nel opgaan. Bezie of hier omhaagde parkeerplekken mogelijk zijn. Sluit hierbij wel aan op bestaande plannen zoals het Beeldkwaliteitsplan Penningsveer en plannen voor de Stelling van Amsterdam.



Door met hagen en passeerplekken langs de weg te werken kan de sfeer van het cultuurlandschap hersteld worden, een verantwoord rijgedrag uitgelokt worden en de beheerkosten omlaag gebracht worden. En het wordt veiliger!



5.3 | Randen van riet en weidsheid

5.3.1 | Stelling van Amsterdam.

Bouw voort op lopende projecten.

5.3.2 | Beeldkwaliteitsplan Penningsveer

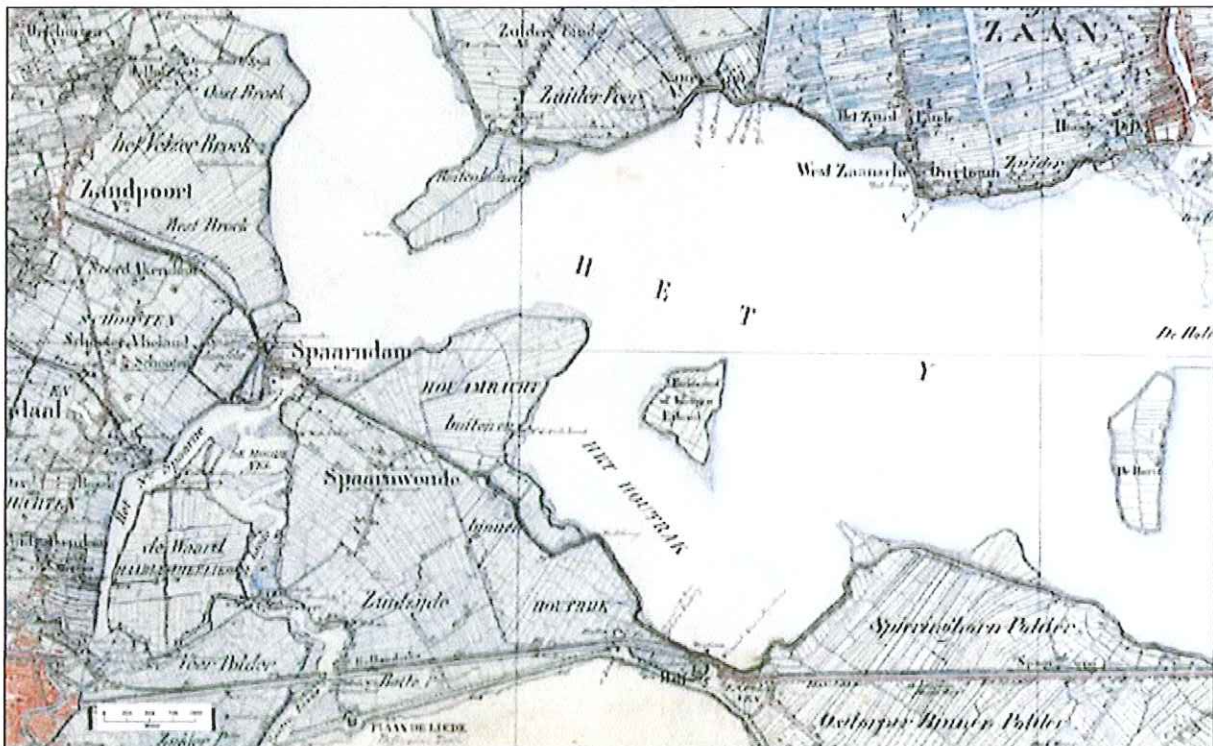
Zie het betreffende plan.

5.3.3 | Natuurontwikkeling natte Houtrakrand

Door de aanleg van grote percelen natuur- en watergebieden wordt in de Houtrakpolder langs de rand van de Inlaagpolder, de Uiterdijken en de Verenigde Binnenpolder natte natuur ontwikkeld. Die sluit weer aan op de natuurlijke oeverlanden langs Liede en Mooie Nel. Het vormt een eerste schil van een groenblauwe buffer tussen Haarlem en Amsterdam.

5.3.4 | Uitzicht over het IJ

Mocht de haven van Amsterdam onverhoopt toch uitgebreid worden met een nieuwe arm in de Houtrakpolder, dan geeft dit wellicht de kans om een weids uitzicht vanaf de Ringweg over het water te creëren. Zal dat doen denken aan het water van het vroegere IJ dat tot hier reikte?



Topografische kaart van het gebied die laat zien dat het IJ en de Houtrak vroeger bijna twee eeuwen geleden een grote (woeste) watermassa vormden waarover je vanaf de Ringweg uit kon kijken.

5.4 | Spaarnwoude

5.4.1 | Kerkweg in het groen

Spaarnwoude is gelegen op een V-vormige strandwal. Daar ligt ook alle bebouwing op. De erfbeplantingen maken het buurtschap als een eiland van groen met de kerktoren in de weidsheid van de polder zichtbaar. Dit wordt versterkt door de eenzijdige wegbeplanting langs de Kerkweg nabij de Stompe Toren. De boerderij Koningshoeve en de Kerkweg tussen de kerk en die historische boerderij liggen ook op de strandwal en hoort dus bij het buurtschap. Door ook hier de Kerkweg eenzijdig te beplanten met essen of eiken kan ook hier de sfeer van een buurtschap opgewekt worden. De bulderende grootschaligheid van de A9 wordt daardoor van het buurtschap geweerd.

Tegenover de erven aan de Kerkweg kunnen meidoorn- of veldesdoornhagen de sfeer van het buurtschap versterken en een aangepast rijgedrag van automobilisten uitlokken.



Fragment van de Geomorfologische kaart met in geel de strandwallen van Spaarnwoude.

5.5 | Haarlemmerliede

5.5.1 | Omgeving kerk en dorpsplein

Plant hagen om het gazon bij de kerk, ook op de dijk. Wanneer het Dorpsplein in verband met riolering of andere technische werkzaamheden onderhanden genomen wordt, zorg dan gelijk voor een vernieuwde inrichting van het plein met enkele bomen en hagen. Het stedelijk aandoende plantsoen kan dan verwijderd worden. De ruimte om de kerk en het dorpsplein kunnen dan als totaal als één verblijfsruimte vorm gegeven worden. De verkeer- en parkeerfunctie zal dan wat minder nadrukkelijk het beeld bepalen en de dorps sfeer wordt versterkt.





5.5.2 | Liedeweg: gemeenschappelijke verblijfsruimte

Deze weg over de dijk is niet breed, en toch moeten er een mix van fietsers, wandelaars, auto's en soms zelfs vrachtwagens overheen. De bermen worden over de hele lengte aan beide zijden kapotgereiden. In de berm in het dorp staan op verschillende plekken paaltjes bij drempels (voor en na de basisschool), en zelfs dranghekken. Al met al geeft dat de weg een op het autoverkeer gerichte uitstraling. Dat doet het afbreuk aan de cultuurhistorische en landschappelijke waarde van het gebied. Ook doet het geen recht aan het feit dat deze weg hier ook de woonomgeving van mensen is.

Richt deze weg in als groene landschappelijke verblijfsruimte door het wegbeeld meer een erf-uitstraling te geven en de weg optisch te versmallen met stukken haag langs of tegenover aanliggende erven. Zeker binnenbochten dienen met hagen te worden beplant.



Het (deels) verwijderen van stedelijke beplantingen en aanbrengen van gebiedseigen landelijke hagen in de bermen en om de erven en openbare weides geeft Haarlemmerliede meer intimiteit en dorps karakter. De weg op de dijk is hier de gemeenschappelijke openbare ruimte.



5.5.3 | Dorpsentrees

Er zijn geen duidelijke dorpsentrees, of je moet de drempels bij de aansluiting op de Franciscanessenstraat en de Oude Notweg als zodanig zien. Pas ook hier landschappelijke middelen toe om de overgang naar een dorpsse sfeer vorm te geven. Bij het begin van de Oude Notweg zou ter hoogte van het erf op de hoek tussen weg en fietspad en tussen de fietsbrug en de brug naar Fort aan de Liebrug een haag gepland kunnen worden.

Aan de noordkant kunnen een boomgroep net voor de botenhelling en een haag in de binnenbocht de dorpsentree landschappelijk versterken.

5.5.4 | Molenwetering en dorpsweide

Geef speciale plekken als de kruising met de Molenwetering extra aandacht. Daar zouden brugleuningen een landschappelijke maatregel kunnen zijn. Eventueel gecombineerd met wat knotwilgen of een plateau in klinkers.

Ook het buitendijkse weilte ter hoogte van de Franciscanessenstraat is essentieel voor de groenstructuur van het dorp. Koester hier het dorps uitzicht naar de Liede.



Een boomgroep en een haag in de binnenbocht kunnen de entree van Haarlemmerliede aan de noordkant markeren. Tegelijkertijd komt ook de schitterende weide langs de Liede zo goed tot zijn recht en wordt de botenhelling landschappelijk ingepast.



5.6 | Spaarndam

5.6.1 | Dorpsrand Inlaagsedijk

Hier zal een beplanting van knotwilgen langs de waterkant en appel- en perenboompjes in het dijktaalud voor een landschappelijke afronding naar de polder zorgen en zo behalve een leuk wandelpad ook een mooier beeld vanuit de polder opleveren.



5.6.2 | Dorpsrand en dorpsentree Zijkanaal C Weg

Aan de noordkant dient de begroeiing in de waterkant langs Zijkanaal C in toom gehouden te worden. Beschutting, maar ook uitzicht over het water voor de fietsers is belangrijk. De ligusterhaag langs een klein deel van het fietspad zou hier een voortzetting met een meidoornhaag tot aan de grens van de bebouwde kom, of zelfs tot aan het viaduct kunnen krijgen. Dat levert een beschut fietspad op en maakt de entree van het dorp duidelijk.



5.6.3 | Oostelijke dorpsentree via de Ringweg

Ter hoogte van de sportvelden vormt de Ringweg de oostelijke entree van het dorp. Nu is het een verzameling parkeerplaatsen, brede bermen en stroken bosplantsoen. Maak hier één grote gemeenschappelijke multifunctionele boomweide van, waarbinnen o.a. geparkeerd kan worden.

5.6.4 | De Ringweg als dorpsdreef

Tussen de sportvelden en de basisschool loopt de Ringweg tussen een reeks gazons, bomenrijen en boomgroepen door. Versterk de eenheid in de inrichting van de weg door overbodige bosplantsoen stroken te verwijderen en te vervangen door gazon en hier daar een haag. Wellicht dat dan op enkel speciale plekken een accent met enkele groepen sierstruiken gelegd kan worden.

5.6.5 | Ringweg-west: dorpsplein

De Ringweg van de St. Adalbertusschool tot aan de dijk met de Zijkanaal C Weg is het eigenlijke dorpshart waar de meeste voorzieningen te vinden zijn. Vorm de Ringweg hier om tot één langgerekt dorpsplein.

5.6.6 | Eenvoud in de wijken

Spaarndam heeft een aantal wijkjes waar de geest van de tijd van aanleg goed te herkennen is: voortuinstraten (1950-1970), woonerven (1970-1980), parkstraten (eind 20ste eeuw) en dreven van het afgelopen decennium. Bouw daar op voort, maar streef wel naar een vereenvoudiging van de beplantingssortiment en verwijder kleine overhoeken met onpersoonlijk struikgewas. Streef naar bomen in gras. Stedelijk plantsoen moet vereenvoudigd worden of omgezet in gazon. Kleine beplantingsstroken (schaamgroen) rond parkeerplaatsen, glasbakken en speeltuintje in de Van Meeuwenstraat vragen om veel beheer en leveren een versnipperd beeld van de openbare ruimte op.



De Oranje-Nassastraat (boven) is nu een onherbergzame verkeersruimte in plaats van dorpshart.

5.7 | Halfweg

5.7.1 | Oranje-Nassastraat: dorpshart!

Maak van de Oranje-Nassastraat een langgerekt dorpsplein i.p.v. een snelweg! Laat je inspireren door de wijze waarop in Zwanenburg het verlengde van deze weg, de Dennenlaan, is omgevormd (smallere rijbanen, bredere stoepen, parkeren in een middenstrook), maar dan anders. Kan de vroegere vaart hier nog als inspiratie dienen?

5.7.2 | Gemaal in groen balkon

Maak in Halfweg van de openbare ruimte ten noorden en zuiden van het stoomgemaalmuseum een 'groen balkon' naar het water. Betrek daar ook kinderdagverblijf en het plantsoentje in de zuidelijke bocht van de Haarlemmerstraat in. Verwijder plantsoenbeplanting en vervang dit door gras, een enkele boom en hagen.



De omgeving van het gemaal kan een luisterrijk 'balkon' naar het water worden.

5.7.3 | Brug in het zicht

Maak de brug naar Zwanenburg als brug ervaarbaar. Verwijder veel van de beplanting tegen de taluds naar de brug over de Ringvaart en laat de brug weer spreken.

5.7.4 | Landelijk Halfweg-Noord

Streef hier naar een vereenvoudiging van het stedelijk plantsoen en vervang het grotendeels door boomgroepen in gazon waardoor een meer dorpse sfeer wordt opgeroepen.

5.7.5 | Ontsluier de sluis!

Halfweg heeft veel van zijn ontstaan te danken aan de ligging aan de Rijnlandse Sluis tussen het Haarlemmermeer en Het Houtrak en Het IJ. Ook na het droogmalen van de Haarlemmermeerpolder en de Houtrakpolder is de plek van de Rijnlandse Sluis belangrijk gebleven. Dit was ook de plek waar men het water over moest om van de ene naar het andere deel van de Haarlemmer Trekvaart te komen. Tegenwoordig is de plek waar die sluis lag echter verstopt in sierplantsoen en grote bomen. De verschillende bruggen van het oude en het nieuwe spoor en de andere bruggen zijn amper zichtbaar. Toon dit deel van de geschiedenis van Halfweg en verwijder veel van de beplanting bij de drie doorgangen naar Zijkanaal F. Vervang het door gazon en behoud alleen enkele van de monumentale bomen.



De omgeving van de historische Rijnlandsche Sluis is nu overwoekerd door stedelijk plantsoen.



5.7.6 | Halfweg-West; robuust met accenten

Het deel van Halfweg ten westen van Zijkanaal F is een robuuste wereld. Met het spoor, het station en de voetbrug over de N200, de N200 zelf, oude en nieuwe bedrijfsgebouwen en de Oude Haarlemmerstraatweg. Wees hier terughoudend met opgaande beplanting. Herstel wel de laan van essen langs de Oude Haarlemmerstraatweg en versterk het beplantingspatroon van knotwilgen langs de sloten. Concentreer het groen verder in enkele accenten bij historische gebouwen, bijvoorbeeld door de aanplant van 8 grote linden voor het gemeentehuis en bezie wat de herontwikkeling van het terrein van de suikerfabriek voor kansen biedt om oud en nieuw samen te laten gaan. Biedt dat misschien een mogelijkheid voor de aanleg van een voetgangersbrug/vlonder vanaf het terrein van de oude suikerfabriek naar het gemaal in het dorp Halfweg aan de overkant?



Voor voetgangers is de brug over het Zijkanaal niet ideaal. Is er bij de herontwikkeling van de oude suikerfabriek ook de mogelijkheid voor een nieuwe vlonder-brug?



De omgeving van station, Sugar City en het gemeentehuis is robuust, maar verdient enkele stevige groene accenten.

5.7.7 | Afwaardering N200 in het dorp

Wellicht dat in de komende jaren de N200 in Halfweg heringericht kan worden zodat deze beter aan kan sluiten op het gewenste landelijke groene karakter van de bebouwde kom van het dorp Halfweg. Dat zou dan ook kansen voor de groenstructuur opleveren. De aanleg van een stevige boomstructuur is hier noodzakelijk. Het huidige rijtje zuilbomen is zwaar onvoldoende.



Hoe merkt de automobilist op de N200 hier dat hij de bebouwde kom van Halfweg inrijdt? Dat vereist een structureel andere inrichting en de groenstructuur is daarbij belangrijk. Betrek daarbij de herinrichting van de Oranje-Nassastraat en het 'leesbaar' maken van de historische overstap van de Haarlemmertrekvaart.



5.7.8 | De overstap van de Haarlemmertrekvaart

De 'overstap' aan het einde van het oostelijk deel van de Haarlemmertrekvaart naar het westelijk deel lag ergens ter hoogte van de Dubbele Buurt. Daar is nu niets meer van te zien, De Trekvaart groeit hier zelfs dicht. Geef dit historisch belangrijke 'kopstation' van de Haarlemmertrekvaart weer allure!

Hiervoor is een ingrijpend en robuust herinrichtingsplan nodig. Eigenlijk kan dat plan niet losgezien worden van de reconstructie van de N200 en de herinrichting van de Oranje-Nassastraat.



Is dit de manier om een historische plek als de overstapplaats in de eerste trekvaart van Nederland in te richten?

5.7.9 | Eenvoud in de wijken

Ook Halfweg heeft een aantal wijkjes waar de geest van de tijd van aanleg goed te herkennen is: voortuinstraten (1950-1970), woonerven (1970-1980), parkstraten (eind 20ste eeuw) en dreven van het afgelopen decennium. Bouw daar op voort, maar streef wel naar een vereenvoudiging van de beplantings assortiment en verwijder kleine overhoeken met onpersoonlijk struikgewas. Kleine beplantingsstroken (schaamgroen) rond parkeerplaatsen, glasbakken en speeltuintjes vragen om veel beheer en leveren een versnipperd beeld van de openbare ruimte op. Streef naar bomen in gras. Stedelijk plantsoen kan vereenvoudigd worden of omgezet in gazon..



Omvorming van heesterplantsoen tot bomen in gazon levert vaak een rustiger en landelijker beeld op.



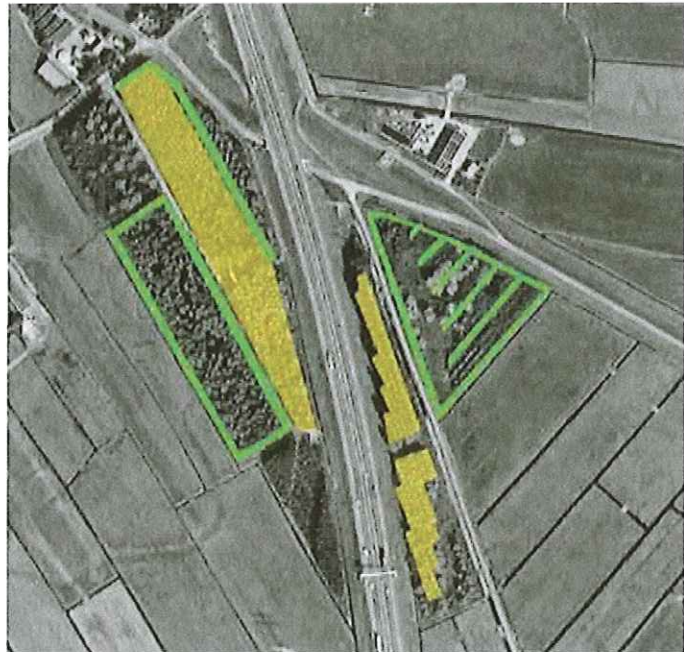
5.8 | Landschappelijke inpassing A9

Zo'n dertig jaar geleden is de A9 landschappelijk ingepast door de aanplant van bossen bij de twee belangrijkste knooppunten: bij Spaarnwoude en het Rottepolderplein. De bossen volgen de verkaveling van het oude landschap doordat het slotenpatroon binnen de bossen is gehandhaafd. De kavels binnen die verkaveling zijn toen ingeplant met populieren, of met essen, of met wilgen en elzen. De snel groeiende populieren leverden al snel een stevige hoge visuele buffer tussen het landschap en de snelweg op plekken waar deze hoog door het landschap liep.

De bospercelen met de essen zijn inmiddels ook flink gegroeid en kunnen die visuele bufferwerking van de populieren overnemen. Daarnaast is de ondergroei van wilg, els en andere inheemse vegetatie inmiddels flink opgegroeid en flink geschakeerd. Al met al is het totaal van boskavels tegenwoordig behoorlijk dichtgegroeid. Het slotenpatroon en daarmee de verkaveling van het historische landschap zijn daardoor nu slecht waarneembaar. Het is tijd voor een plan voor de toekomst van deze bossen.



bij Spaarnwoude



oogsten van de populieren om ruimte te geven aan de ondergroei



omvormen bosrand tot mantelzoom-vegetatie langs te versterken historisch slotenpatroon, eventueel langs sloten flauwe oevers aanbrengen



Ingrediënten voor dat plan zijn:

Op redelijk korte termijn kunnen de populieren geoogst worden. De ondergroei van wilg, es, els en andere struiken kan dan verder uitgroeien. Deze ondergroei zorgt voor een mooie mantel-zoomvegetatie naar de sloten. Wel is het goed om de stroken langs de sloten wat ruimer te maken zodat het oude verkavelingspatroon vanuit het landschap in de bossen doorloopt.

Wellicht dat de slootranden een ecologisch interessante flauwe oever kunnen krijgen.

De percelen met essen kunnen worden gehandhaafd. Ook hier de randen van de percelen beheren richting een mooie mantel-zoomvegetatie als overgang naar de sloten. Daarlangs kunnen ook de paden zo goed tot hun recht komen.



bij het Rottepolderplein



sloten en paden zijn (nu) verdwenen in het bos



Dit GroenStructuurPlan is in samenspraak met de opdrachtgever opgesteld door


sch kland
landschap, ontwerp en verhaal

Ir H.J.J.C.M van Blerck
De Watertoren 5
3912 AK Rhenen
0317 614735
info@schokland.com
www.schokland.com

 **WATER**
buiten in beeld

Ing G.J. Baltjes
De Watertoren 5
3912 AK Rhenen
06 15022361
hanneke@schokland.com