

# Gemeentebelastingen Kennemerland Zuid



**Gemeente Zandvoort**



---

## Marap II 2012

Gemeente Bloemendaal  
September 2012  
Corsa reg.nr 2012075978

## Inhoudsopgave

<a href="#"><u>Inleiding.....</u></a>	<a href="#"><u>3</u></a>
<a href="#"><u>1. Managementsamenvatting.....</u></a>	<a href="#"><u>3</u></a>
<a href="#"><u>2. Overzicht WOZ bezwaren.....</u></a>	<a href="#"><u>4</u></a>
<a href="#"><u>Bezwaren gegrond/ongegrond WOZ bezwaren 2012 woningen.....</u></a>	<a href="#"><u>5</u></a>
<a href="#"><u>3. Aanmaningen en openstaande posten.....</u></a>	<a href="#"><u>6</u></a>
<a href="#"><u>4. Bedrijfsvoering.....</u></a>	<a href="#"><u>9</u></a>
<a href="#"><u>Bijlage 1 Dashboard periode januari t/m augustus 2012.....</u></a>	<a href="#"><u>10</u></a>

## Inleiding

Dit document is de tweede Marap 2012 van de Gemeentebelastingen Kennemerland Zuid en gaat over periode mei t/m augustus 2012.

### 1. Managementsamenvatting

#### *Bezwaarafhandeling*

De afgelopen zomerperiode is er flink doorgewerkt om de binnengekomen WOZ bezwaren overeenkomstig de planning af te handelen. Over 2012 zijn er ruim 1.400 WOZ bezwaren binnengekomen. Maar door tijdig te starten is 85% inmiddels afgehandeld. De planning in het Bedrijfsplan 2012 gaat uit van 90% afgehandeld per 1-10-2012 en dat wordt gehaald met een minimum aan externe ondersteuning.

Het landelijk percentage gegronde WOZ bezwaren is inmiddels gestegen naar 53%. In de Marap is een nadere analyse gemaakt van het percentage gegronde bezwaren, waarbij we kunnen constateren dat hierin een dalende lijn zit. Dit ondanks het verdwijnen van de bezwaardrempel (Fierens drempel) en de opkomst van de WOZ bureaus en de daarmee gepaard gaande kostenverhoging t.a.v. de proceskosten. Ook de financiële impact op de in bezwaar gecorrigeerde WOZ waarde is marginaal.

#### *Waardeontwikkeling en opbrengstprognoses*

Er is inmiddels een start gemaakt met de jaarlijkse herwaardering naar de waardepeildatum 1-1-2012, zodat deze in december voor alle gemeenten is afgerond. Uit de inmiddels uitgevoerde marktanalyse blijkt dat de WOZ waarden van woningen op de waardepeildatum tussen de 4 a 5,5% zijn gedaald. Voor niet woningen is de daling gemiddeld 3%.

De aansluiting van de WOZ capaciteit t.o.v. de door de gemeente gemaakte opbrengstramingen voor de OZB, is van groot belang. De prognoses voor 2012 t.a.v. de totale OZB opbrengsten worden in de meeste gevallen wel gehaald (zie dashboard), maar zouden vooraf beter afgestemd moeten worden. GBKZ zal in 2013 een nader voorstel doen om hier gezamenlijk betere afspraken over te maken.

Afgelopen zomer zijn er naast de jaarlijkse controle hondenbelasting ook extra controles uitgevoerd voor de Toeristenbelasting Zandvoort en de Precariobelasting Bloemendaal. De uitkomsten van deze controles worden dit najaar nog verwerkt tot aanslag.

#### *Invordering*

In de Marap is een apart hoofdstuk opgenomen met een uitleg over het percentage aanmaningen en een analyse van de openstaande en oninbare posten per gemeente. Het streven is om het percentage oninbaar onder de 0,5% van het totaal te innen aanslagbedrag te houden.

#### *Middelen*

Voor het eerst sinds jaren is het ziekteverzuim sterk afgenomen (2,17% excl. langverzuim). Mede hierdoor is er geen vertraging ontstaan in de lopende bedrijfsprocessen en zijn de kosten voor externe inhuur tot op heden binnen de perken gebleven.

Ten aanzien van de beschikbare formatie waren in de afgelopen periode geen echte knelpunten. De vacature voor de functie senior Heffen is inmiddels ingevuld, met een ervaren medewerker. Spijtig genoeg is een langdurig zieke collega inmiddels volledig afgekeurd. Dit heeft wel wat emotionele impact op de afdeling, maar hier wordt goed mee omgegaan. De komende periode wordt bekeken hoe deze vrijkomende formatie op termijn gaat worden ingevuld. Tot 1 januari 2013 is hierin tijdelijk voorzien, zodat de noodzakelijke processen geen vertraging hebben ondervonden.

Budgettair is er op dit moment geen aanleiding tot zorg, en blijven alle kosten nog steeds ruim binnen de daarvoor beschikbaar gestelde bedragen.

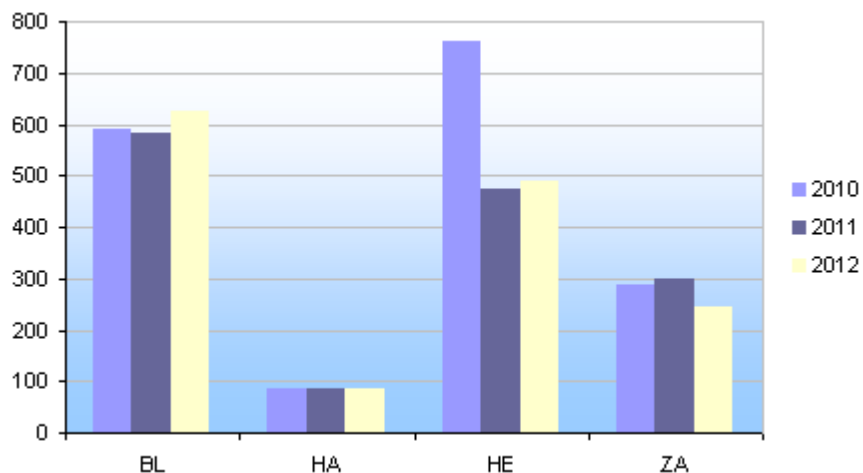
#### *ICT*

De ICT ontwikkelingen, zoals verleden jaar zijn vastgelegd in het informatiebeleidsplan, hebben vertraging opgelopen. De onderhandelingen met onze softwareleverancier GouwIT zijn dit voorjaar vastgelopen op de aangeboden prijs. Inmiddels zijn onderhandelingen gestart met een nieuwe leverancier, PinkRoccade. Over de aanleiding en met name ook de aanzienlijke kostenvoordelen bent u afgelopen zomer reeds geïnformeerd via een aparte memo. Op dit moment maken we gebruik van een optie voor verlenging van één jaar en zal voor 2013 het tweede optiejaar gaan gelden. Uitgangspunt blijft nog steeds dat de implementatie van het ICT plan per 1 januari 2014 is gerealiseerd.

Rob van der Hoek  
Afdelingshoofd

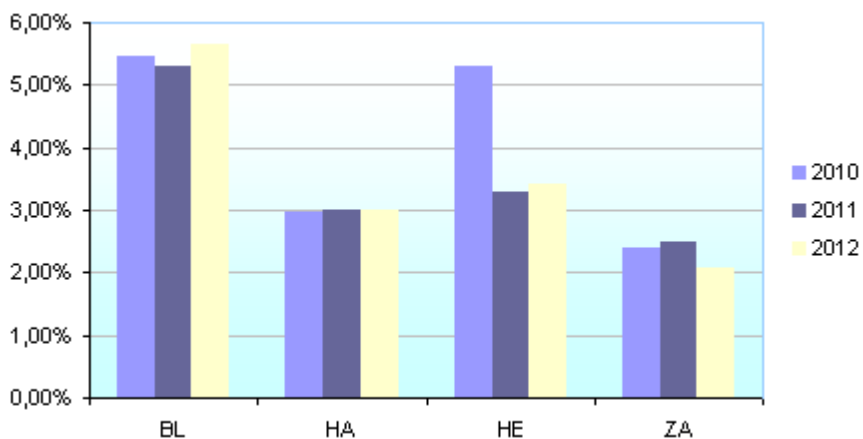
## 2. Overzicht WOZ bezwaren

Aantal WOZ bezwaren 2010 - 2012



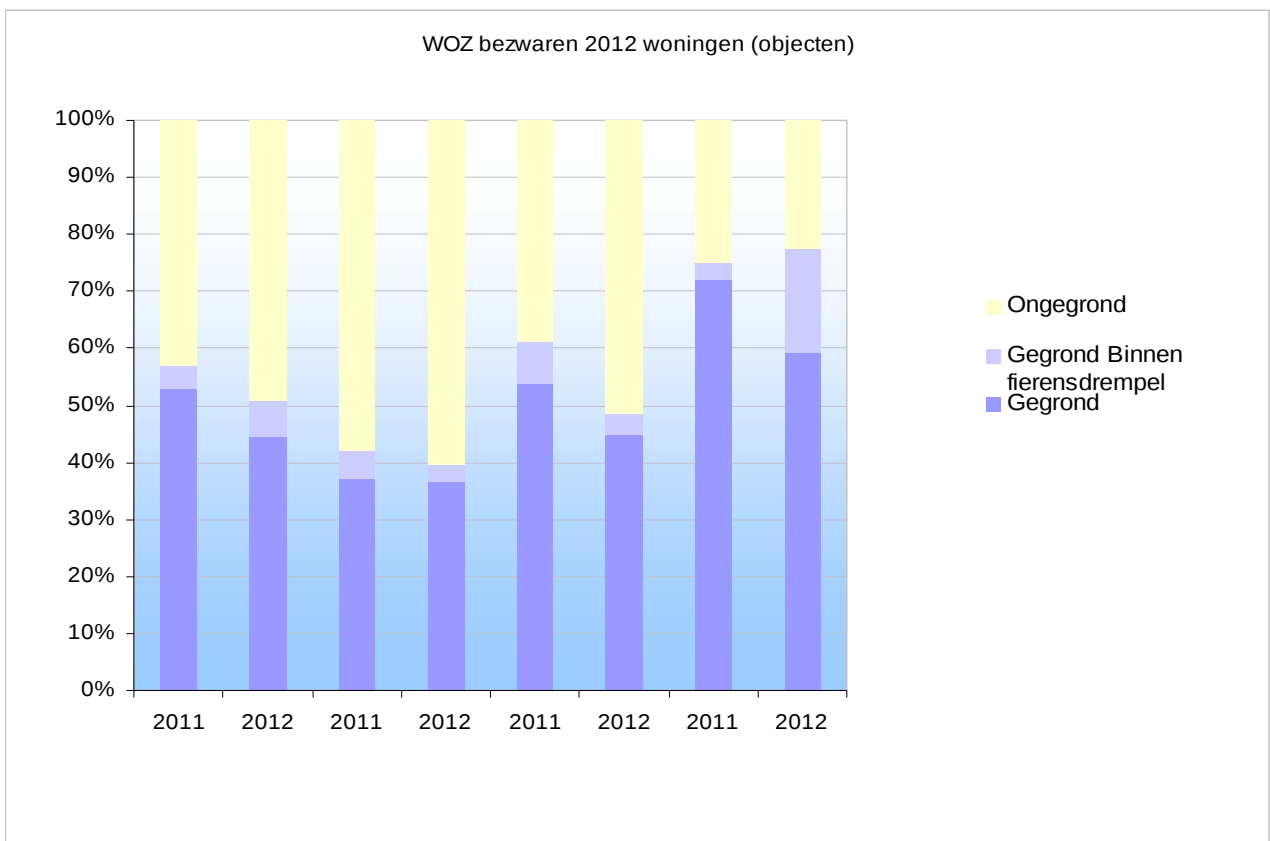
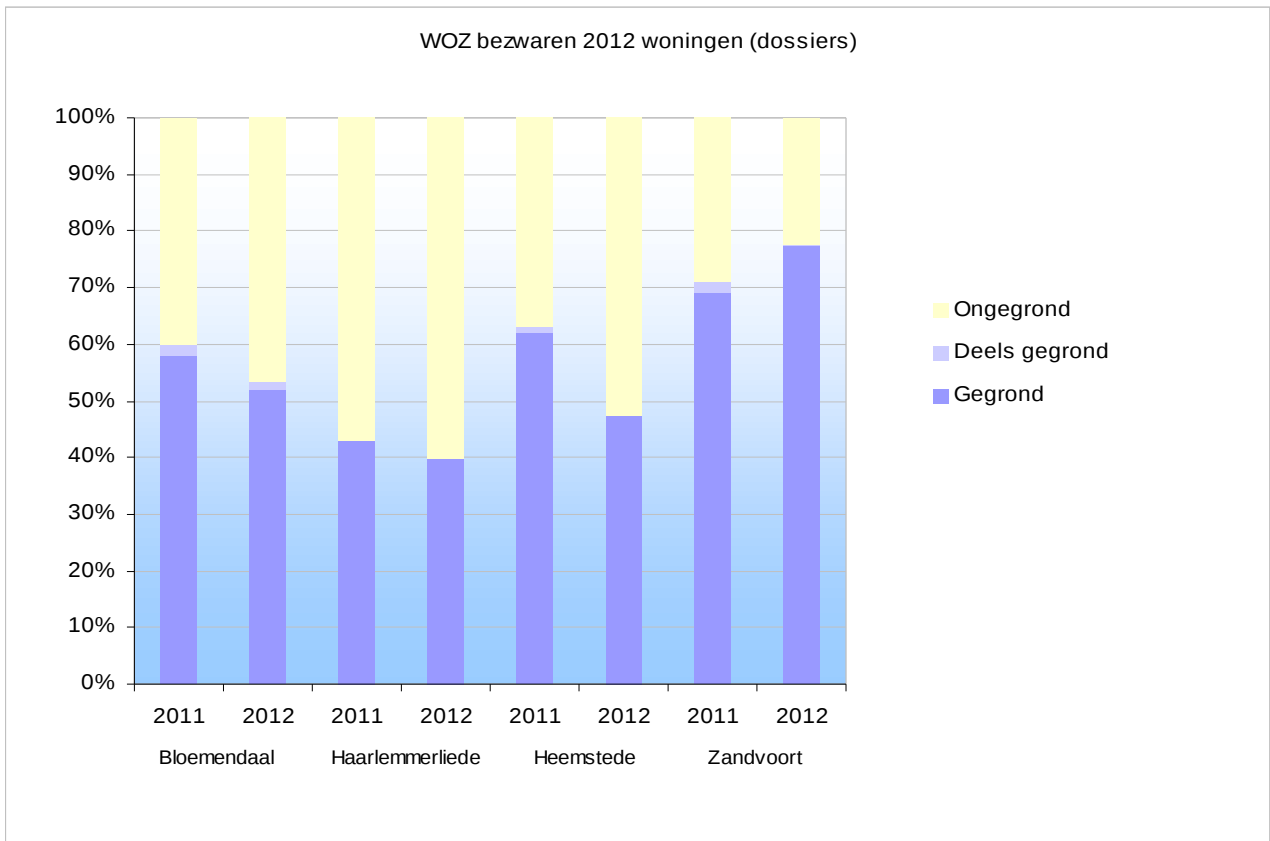
	2010	2011	2012
BL	592	581	624
HA	87	86	85
HE	760	475	489
ZA	287	300	246

% WOZ bezwaren 2010 - 2012 (% van het totaal aantal WOZ beschikkingen)



	2010	2011	2012
BL	5,45%	5,30%	5,64%
HA	2,98%	2,99%	3,00%
HE	5,28%	3,29%	3,42%
ZA	2,39%	2,50%	2,07%

## Bezwaren gegrond/ongegrond WOZ bezwaren 2012 woningen



Bij de gemeenten Bloemendaal, Heemstede en Haarlemmerliede is het percentage bezwaren gegrond in 2012 afgenomen. In Zandvoort is het percentage bezwaren gegrond in 2012 iets toegenomen. Dit heeft te maken met de uitspraak op de bezwaren appartementen Burgemeester v Fenemapln 2A (49 x). Deze uitspraken zijn allen gegrond.

### **3. Aanmaningen en openstaande posten**

#### **Aanmaningen**

GBKZ verstuurt maandelijks de aanmaningen van alle op dat moment openstaande posten. De huidige norm is dat 100% voor alle onbetaalde vorderingen binnen twee maanden na vervaldatum een aanmaning wordt verzonden (zie dashboard). Deze norm blijkt in praktijk niet haalbaar. De reden hiervan is dat een deel van de aanmaningen later wordt verzonden omdat er ook aangehouden posten voorkomen.

Op verschillende vorderingen wordt het invorderingsproces na oplegging aangehouden. Dit heeft te maken met een faillissement of schuldsanering of met een bezwaarschrift waarin uitstel van betaling is aangevraagd. Daarnaast ontvangt GBKZ jaarlijks vele kwietscheldingsverzoeken waarop de belastingaanslag aangehouden dient te worden gedurende de behandeling van het verzoek.

Daarnaast kan het voorkomen dat vertraging ontstaat omdat eerst de actuele adresgegevens nog moeten worden bijgewerkt of dat eerst een verminderingenrun moet worden gedraaid. Het is dan niet verstandig om toch aanmaningen uit te sturen als blijkt dat een gedeelte onjuist geadresseerd is, of dat mensen i.v.m. een verhuizing recht hebben op een teruggave.

GBKZ blijft in 2013 de aanmaningen maandelijks verzenden. Daarnaast zal GBKZ een analyse maken van de aangehouden posten en de reden waarom deze pas later dan na 2 maanden een aanmaning krijgen. Aan de hand van deze analyse zal een aangepaste norm worden voorgesteld. Deze analyse wordt een vast onderdeel van de Marap.

Het aantal aanmaningen ten opzichte van voorgaande jaren is inmiddels bij alle vier gemeenten gedaald, wat mede te wijten is aan de inhaalslag die is gemaakt, om aanslagen zoveel mogelijk binnen hetzelfde heffingsjaar op te leggen.

#### **Dwangbevelen**

Voor de verzending van de dwangbevelen geldt dezelfde werkwijze als voor de aanmaningen.

#### **Analyse openstaande en oninbare posten**

In het bijgaande overzicht wordt het verloop en een nadere analyse van de openstaande posten weergegeven. Tevens is aangegeven met welk bedrag en percentage aan oninbare posten per belastingjaar rekening moet worden gehouden. Het streven is om het percentage oninbaar onder de 0,5% van het totaal opgelegde aanslagbedrag te houden.

Tevens is vermeld welke posten bij de deurwaarder (PB Overheden) en welke nu als dubieus kunnen worden aangemerkt. Vanwege de economische crisis en een stijgend aantal faillissementen vraagt het steeds meer inspanning en tijd om uiteindelijk de gehele of een gedeelte van de belastingschuld te innen.

De reden waarom in sommige oude jaren het te innen bedrag nog relatief hoog is, komt omdat in 2012 nog steeds aanslagen over 2010 en 2011 zijn opgelegd, waarvan de reguliere invordering in 2012 nog doorloopt. GBKZ is bezig met een inhaalslag, waarbij ernaar wordt gestreefd zoveel mogelijk aanslagen binnen het betreffende heffingsjaar op te leggen.

Situatie op 23-10-2012

Haarlemmerliede

JJHEFFING	OORSPRONKELIJK	OPENSTAAND	AANTAL	% OPENSTAAND*	ONINBAAR	% ONINBAAR*	Resteert nog te innen	Waarvan bij PB	AANTAL BIJ PB	zeker te innen bij PB	mogelijk dubieus
2008	2.266.541	19.756	40	0,87	5.913	0,26	13.843	5.978	2	5.978	7.865
2009	2.388.499	41.480	52	1,74	12.563	0,53	28.917	7.076	5	7.076	21.841
2010	2.451.084	40.772	76	1,66	11.490	0,47	29.282	3.078	11	2.408	23.361
2011	2.527.229	123.032	211	4,87	10.719	0,42	112.313	12.692	27	10.619	39.279
2012	2.561.352	190.470	274	7,44	7.575	0,30	182.895	60.526	79	58.347	2.179
<b>totalen</b>	<b>12.194.704</b>	<b>415.511</b>	<b>653</b>		<b>48.260</b>		<b>367.251</b>	<b>89.350</b>	<b>124</b>	<b>84.428</b>	<b>94.525</b>

\* t.o.v. oorspronkelijk opgelegd

Situatie op 23-10-2012

Zandvoort

JJHEFFING	OORSPRONKELIJK	OPENSTAAND	AANTAL	% OPENSTAAND*	ONINBAAR	% ONINBAAR*	Resteert nog te innen	Waarvan bij PB	AANTAL BIJ PB	zeker te innen bij PB	mogelijk dubieus
2005	56284	1998	8	3,55	0	0	1998	0	0	0	1.998
2006	1.192.257	13.463	27	1,13	0	0	13463	0	0	0	13.463
2007	9.294.306	119.230	240	1,28	26.642	0,29	92.588	7.786	7	6.716	84.802
2008	9.243.108	216.749	466	2,34	65.743	0,71	151.006	81.187	35	79.289	69.819
2009	9.291.041	192.302	631	2,07	72.645	0,78	119.657	47.329	115	40.281	72.328
2010	9.402.804	293.766	778	3,12	71.036	0,76	222.730	75.800	165	66.833	138.793
2011	10.055.826	705.562	1.088	7,02	45.252	0,45	660.310	149.155	395	134.626	83.582
2012	8.968.425	795.647	8.663	8,87	20.190	0,23	775.457	273.166	464	267.918	5.248
<b>totalen</b>	<b>57.504.051</b>	<b>2.336.719</b>	<b>11.893</b>		<b>301.508</b>		<b>2.035.211</b>	<b>634.423</b>	<b>1.181</b>	<b>595.663</b>	<b>470.032</b>

\* t.o.v. oorspronkelijk opgelegd

Situatie op 23-10-2012

Bloemendaal

JJHEFFING	OORSPRONKELIJK	OPENSTAAND	AANTAL	% OPENSTAAND*	ONINBAAR	% ONINBAAR*	Resteert nog te innen	Waarvan bij PB	AANTAL BIJ PB	zeker te innen bij PB	mogelijk dubieus
2005	1483	0	0	0,00	0	0	0	0	0	0	0
2006	4.539	0	0	0,00	0	0	0	0	0	0	0
2007	10.200.877	30.409	60	0,30	3.462	0,03	26.947	0	0	0	26.947
2008	9.815.898	20.609	95	0,21	9.341	0,10	11.268	306	4	306	10.962
2009	10.153.251	165.820	120	1,63	15.521	0,15	150.299	837	5	837	149.462
2010	11.257.212	335.167	262	2,98	22.299	0,20	312.868	47.630	50	45.134	238.526
2011	12.578.159	408.076	417	3,24	16.140	0,13	391.936	44.638	136	38.222	202.541
2012	11.753.205	950.152	1.246	8,08	7.791	0,07	942.361	158.734	229	155.955	2.779
<b>totalen</b>	<b>65.764.622</b>	<b>1.910.233</b>	<b>2.200</b>		<b>74.554</b>		<b>1.835.679</b>	<b>252.145</b>	<b>424</b>	<b>240.454</b>	<b>631.218</b>

\* t.o.v. oorspronkelijk opgelegd

Situatie op 23-10-2012

Heemstede

JJHEFFING	OORSPRONKELIJK	OPENSTAAND	AANTAL	% OPENSTAAND*	ONINBAAR	% ONINBAAR*	Resteert nog te innen	Waarvan bij PB	AANTAL BIJ PB	zeker te innen bij PB	mogelijk dubieus
2005	472	0	0	0,00	0	0	0	0	0	0	0
2006	72.544	473	2	0,65	0	0	473	0	0	0	473
2007	10.242.256	53.564	171	0,52	18.485	0,18	35.079	11.605	11	11.331	23.474
2008	9.732.719	55.898	214	0,57	25.334	0,26	30.564	7.495	32	5.588	23.069
2009	10.484.986	91.178	275	0,87	32.986	0,31	58.192	9.897	39	7.591	48.295
2010	10.510.088	104.156	322	0,99	19.119	0,18	85.037	24.334	86	17.557	46.204
2011	10.939.660	130.874	669	1,20	18.308	0,17	112.566	39.607	184	28.653	47.786
2012	11.044.313	500.650	1.566	4,53	6.355	0,06	494.295	186.846	250	182.691	4.155
<b>totalen</b>	<b>63.027.038</b>	<b>936.794</b>	<b>3.219</b>		<b>120.587</b>		<b>816.207</b>	<b>279.784</b>	<b>602</b>	<b>253.411</b>	<b>193.456</b>



## 4. Bedrijfsvoering

### 4.1 Financieel overzicht

Omschrijving	Raming	Werkelijk	Verplichtingen	Vrije ruimte
Personeelslasten (geboekt tm augustus)	<b>1.048.454</b>	<b>658.944</b>	<b>389.510</b>	<b>0</b>
Inhuur ext. pers. Belastingen	100.000	28.435		
Inhuur ext. pers. WOZ	0	8.722		
Inhuur ext. pers. beleid	0	1.380		
Inhuur ext. pers. invordering	0	0		
Inhuur ext. pers. heffingen	0	0		
Verplichtingen op inhuur			23.029	
<b>Extern personeel</b>	<b>100.000</b>	<b>38.537</b>	<b>23.029</b>	<b>38.434</b>
Overige kosten	47.375	387		
Proces-/griffiekst.belastingen*	0	220		
Proces-/griffiekst. WOZ*	0	24.871		
Abonnementen WOZ	0	954		
Kosten heffingen	0	3.987		
Kosten WOZ	0	658		
Controle hondenbelasting			10.000	
<b>Overige kosten</b>	<b>47.375</b>	<b>31.076</b>	<b>10.000</b>	<b>6.299</b>
Ondersteuning GOUWIT	180.961	0		
Onderhoud GOUWIT	0	116.877		
Automatisering overig	0	65.106		
<b>Automatisering</b>	<b>180.961</b>	<b>181.982</b>		<b>-1.021</b>
<b>Totaal beïnvloedbare kosten</b>	<b>328.336</b>	<b>251.595</b>	<b>33.029</b>	<b>43.712</b>
Kapitaallasten	<b>81.064</b>	<b>81.064</b>		<b>0</b>
Aandeel overhead	<b>507.284</b>	<b>0</b>	<b>507.284</b>	<b>0</b>

	Kosten Invordering deurwaarder	Doorberekende invorderingskosten
BL	4.478	38.485
HA	911	7.654
HE	5.748	37.991
ZA	11.888	39.345
<b>Totaal</b>	<b>23.025</b>	<b>123.475</b>

\*Poces-/griffiekosten per gemeente

BL	11.811
HA	646
HE	9.785
ZA	2.848
<b>Totaal</b>	<b>25.090</b>

### 4.2 Ziekteverzuim

Het ziekteverzuim in de periode januari tot en met april 2012 was gemiddeld 6,72 %. Dit is inclusief langdurig verzuim. Het ziekteverzuim exclusief langdurig verzuim is 2,17%. Eén medewerker is langdurig ziek. Het streefpercentage van de gemeente Bloemendaal is maximaal 5%.

**Bijlage 1 Dashboard periode januari t/m augustus 2012**